

Groddden

EN ÄGARTIDNING FRÅN LANTMÄNNEN | LÄS MER PÅ WWW.LANTMANNEN.COM | NR 2 | APRIL | 2018

SIGNERAT | SID 2

*Spänstiga
möten utvecklar
Lantmännen*



**Investeringarna
som ska lösa
gårdshämtningarna**

SIDAN 10-12

**Gruppen som
har kunskap
på agendan**

SIDAN 22-23

*Grodden-
stipendiater
2018*

Tror på mjölk i framtiden

SIDAN 14-15



**Stämmor
från norr
till söder**

SIDAN **4**



**Test som
säkrar
kvaliteten**

SIDAN **18**



Lantmännen

Grodden

REDAKTION

Grodden, Lantmännen, 205 03 Malmö
Tel växel: 010-556 00 00
grodden@lantmannen.com

CHEFREDAKTÖR: Anna Carlström

Tel: 010-556 09 68
anna.carlstrom@lantmannen.com

REDAKTÖR: Helena Holmkrantz

Tel: 010-556 06 43
helena.holmkrantz@lantmannen.com

LAYOUT: Jan Reinerstam, Pagarango

OMSLAGSBILD

Groddenstipendiater i Kronoberg är Anna-Karin och Joachim Aaby-Ericsson. Bild: Sofia Ernerot

UPPLAGA

Grodden är Lantmännenkoncernens informations-tidning till ägarna. Lantmännens medlemmar (ägare) får tidningen som medlemsförmån. Upplagan är cirka 38 000 exemplar. Tidningen utkommer med 6 nummer per år.

TRYCKERI: V-Tab i Västerås

DISTRIBUTION

Tidningen distribueras som posttidning B till ägarna. Den distribueras även internt inom Lantmännen.

ADRESSÄNDRING

Medlemmar: Meddela kundregistret.
Tel 010-556 00 00
cf.ssc.kundregister@lantmannen.com
Övriga: Kontakta redaktören

ANNONSBOKNING

Mnemonista
Kontaktperson: David Martinez-Lundström
E-post: david@mnemonista.se
Tel: 0735-699 350

ANNONSMATERIAL

Tekniska upplysningar: Annonser ska levereras till Mnemonista, som tryckfärdiga pdf-filer, bilder i 300 dpi. E-post: david@mnemonista.se

ANNONSFORMAT (I MM) OCH PRISER

FORMAT	MÅTT (MM)	PRIS
1/1 sida (satsyta)	225x320	18 500:-
1/1 sida (utfallande*)	250x350	18 500:-
1/1 sida (sista sidan*)	250x320	20 500:-
1/2 sida (stående)	106x320	10 500:-
1/2 sida (liggande)	225x155	10 500:-
1/4 sida (stående)	106x155	5 600:-
1/4 sida (liggande)	225x74	5 600:-
1/8 sida (stående)	49x155	3 100:-
1/8 sida (liggande)	106x75	3 100:-

* +3 mm skärsmån vid utfallande

Moms tillkommer på samtliga priser.
Priserna ovan baseras på färdigt material, enligt tekniska upplysningar. Övrigt arbete debiteras.

PRELIMINÄR UTGIVNING 2018 (med reservation för ändringar)

Nr	Materialdag	Utgivning
3	27/4	25/5
4	24/8	18/9
5	23/11	17/12

BILAGOR

För bokning av bilagor, kontakta redaktören Telefon 010-556 06 43

Enkel A4	80 öre/ex
Dubbel A4	90 öre/ex
Enkel A3	90 öre/ex
Urval av adresser	500 kr

Färdigtryckta bilagor ska vara tryckeriet till handa minst fem dagar före tryck



Lantmännen

Lantmännen är ett lantbrukskooperativ och norra Europas ledande aktör inom lantbruk, maskin, bioenergi och livsmedel. Vi ägs av 25 000 svenska lantbrukare, har 10 000 anställda med verksamheter i ett 20-tal länder och omsätter 40 miljarder kronor på årsbasis. Med basen i spannmål förädlar vi åkermarkens resurser för ett livskraftigt lantbruk. Några av våra mest kända varumärken inom livsmedel är AXA, Kungsörnen, GoGreen, Schulstad, Gooch, Finn Crisp och Bonjour. Vårt företag är grundat på kunskap och värderingar som har funnits i generationer hos våra ägare. Genom att vi har forskning, utveckling och verksamhet i hela värdekedjan, kan vi tillsammans ta ansvar från jord till bord. Läs gärna mer på: lantmannen.se/omlantmannen

Signerat

Lantmännen står upp för lantbruket

I förra veckan hölls de sista av årets distriktsstämmor. Under två veckor har styrelse och ledning varit ute i distrikten för att möta er och berätta om allt det intressanta som händer inom Lantmännen. Men det är minst lika angeläget att få höra era kommentarer om Lantmännen och det svenska lantbruket. Vad är viktigt för er som ägare och affärspartners till Lantmännen? Själv sätter jag mycket stort värde på en öppen diskussion. Möten med en spänstig och konstruktiv diskussion har alla förutsättningar att utveckla Lantmännen!

Jag vill börja med att säga att det varit 20 väldigt olika möten. Från Luleå i norr till Lund i söder, från Vänersborg i väst till Visby i öst. Men det finns stora likheter – alla möten har präglats av stolthet för Lantmännen, en koncern som i dag levererar både bra produkter och tjänster – och en hög utdelning. På flera stämmor har frågor om spannmålspriser och etanolpriset utveckling kommit upp. Vi har också fått frågor om hur osäkerheten i omvärlden kan påverka Lantmännen. Vilka konsekvenser får Brexit, vad skulle ett eventuellt handelskrig betyda och hur utvecklas våra affärer i Ryssland? Det finns naturligtvis inga korta och enkla svar, men riskspridning på olika marknader och produkter, kombinerat med en stabil och sund affär i botten är grunden för oss att hantera denna osäkerhet.

Under stämmorna har vi också berättat om Ägardialogen, där en punkt handlat om internationalisering. För att även i framtiden kunna leverera bra resultat och höga utdelningar måste Lantmännen fortsätta att växa. Världen runt oss snurrar allt snabbare och på många av de tuffa och hårt konkurrensutsatta marknader där vi arbetar är tillväxt och expansion naturligt för att inte låta andra aktörer ta vår position eller putta bort oss ur butikshyllorna. Att vara närvarande på tillväxtmarknader och agera som en attraktiv partner i flera länder är en viktig del av vår strategi och en nödvändighet för tex Unibake med sina stora internationella kunder. Samtidigt genomförs varje förvärv och satsning utifrån noggranna värderingar, kalkyler och riskbedömningar. Nya affärer ska alltid över tid bidra till högre intjäning och till att stärka vår redan befintliga verksamhet så vi kan bygga ett allt starkare Lantmännen.

En annan del av Ägardialogen har handlat om betydelsen av att fortsatt stärka konkurrenskraften och lönsamheten på ägarnas gårdar genom fokus på lantbruksaffären och spannmålsvärdekedjan. Vår ambition är tydlig – vi ska vara lantbrukarens bästa affärspartner som erbjuder möjligheter till utveckling av era företag. Här vill jag samtidigt passa på att kommentera en fråga som fått mycket större proportioner än den i grunden borde. Lantmännens inställning till ägg från olika produktionsformer. Det är givetvis så att Lantmännen står bakom all produktion av ägg – och andra delar av lantbruket – som bedrivs utifrån svensk lag och med god kvalitet. Lantmännen ägs av svenska lantbrukare och vårt uppdrag är direkt kopplat lönsamheten på gårdarna och avkastningen på ert kapital i föreningen. Vår kommunikation och våra budskap måste självklart spegla detta. Samtidigt är det lika viktigt att vi lyssnar på kundernas önskemål, i detta fall inom livsmedelsverksamheten, för att vara en relevant affärspartner. Vi kommer att vara tydligare med vårt budskap i denna typ av frågor framgent.

För er som inte hade tillfälle att komma till någon av våra stämmor vill jag väcka några frågor som togs upp. Områden som är angelägna att Lantmännen fortsätter arbeta med i sin långsiktiga strategi för att fortsatt vara ett lönsamt företag i framkant.

Hur kan vi öka vår organiska tillväxt? 2017 uppnådde vi den högsta organiska tillväxten vi haft under många år, genom ett fokuserat arbete med de strategier som lagts fast i de olika affärerna. Viktiga ingredienser är än högre kundfokus och nya innovativa kunderbjudanden.

Rör vi oss snabbt nog på tillväxtmarknader? Inom ramen för den nationella Livsmedelsstrategin tar vi aktiv del i arbetet med exportsatsningar. Inom Unibake pågår ett arbete att växa affären bland annat i Australien, Sydafrika och Singapore, Cerealia arbetar med export till bland annat Kina och Sydafrika och Aspen har börjat etablera sig på USA-marknaden.

Vilken roll ska Lantmännen spela i lantbrukets digitalisering? Ett av våra mest prioriterade projekt just nu är vår digitala plattform LM² och de möjligheter som vi utifrån den kan utveckla i hela spannmålsvärdekedjan. Digitaliseringen erbjuder stora möjligheter för affärsutveckling inom alla våra affärer och Lantmännen lägger stor kraft på detta.

Hur kan vi öka vår innovationstakt? Jag tror att många av er känner till våra satsningar inom växtförädlning, samtidigt är vårt innovationsprogram Växthuset och den begränsade men viktiga satsningen i Foodhill andra exempel på ett systematiskt arbete med innovation.

Hur behåller vi rätt kompetens och får tillgång till de bästa talangerna? Lantmännens ordförande Per Lindahl brukar säga att det är människor som gör skillnad, därför är det mycket viktigt att ha rätt personer på rätt plats. Och att ge dem både rätt ersättning och möjlighet att växa.

För även om vår koncern har en stabil bas och en tydlig inriktning måste vi alltid våga utmana oss själva och fortsätta framåt!

När vi planerar för distriktsstämmorna är det en fråga som ständigt återkommer – krockar vi med vårbruket? I år kan man konstatera att det inte varit något problem. Ovanligt mycket snö, kyla och väta verkar göra att vi får ett relativt sent vårbruk. Samtidigt vet vi också att det är stora arealer som ska värsås – så jag hoppas verkligen att förutsättningarna blir bra när vårbruket drar igång på allvar! För i grunden är det er spannmål och era grödor som är grunden för hela vår verksamhet – från jord till bord. Ingen ska tveka om att Lantmännen står upp för hela det svenska lantbruket – alla dagar på året. Med vänliga hälsningar

Per Olof Nyman
Vd och koncernchef



Lantmännen får ett officiellt kreditbetyg

Lantmännen har fått ett officiellt kreditbetyg från kreditvärderingsinstitutet Moodys med betyget Baa3, vilket uttyds som stabila utsikter ("stable outlook"). – Det här ger oss bättre förutsättningar för finansiering i framtiden, kommenterar Ulf Zenk, ekonomi- och finansdirektör på Lantmännen.

Lantmännen är sedan 2015 närvarande på den svenska kapitalmarknaden genom sitt obligationsprogram (MTN) med en emitterad volym som i dag uppgår till 1 250 miljoner kronor av ett program på totalt 3 000 miljoner kronor. Dessutom har bolaget kortfristiga certifikatprogram på kapitalmarknaden i SEK (Sverige) och i EUR (Finland). Nu har Lantmännens prestation värderats och Moodys har delat ut en så kallad "investment grad rating", ett kreditbetyg,

– Det är positivt för Lantmännen att ha ett officiellt kreditbetyg som våra investerare kan relatera till. Kreditbetyget är i linje med våra förväntningar och ett kvitto på att vi är ett långsiktigt finansiellt stabilt företag. Detta förbättrar våra möjligheter till finansiering i framtiden, via svenska och internationella kapitalmarknader, till fördelaktiga villkor. Vi får samtidigt en ökad tillgänglighet till kapital, säger Ulf Zenk.

Enligt Moody's återspeglar Lantmännens Baa3-rating ko-

operativets starka ställning på marknaden. Företaget har betydande marknadsandelar med diversifierade affärsområden och låg korrelation mellan segmenten sett till omsättning och lönsamhet.

– Lantmännens nya officiella kreditbetyg är mycket positivt inför Lantmännens planerade emission av långfristiga lån på den tyska kapitalmarknaden (Schuldschein), säger Ulf Zenk.

»Det är positivt för Lantmännen att ha ett officiellt kreditbetyg som våra investerare kan relatera till«

INFORMATION OM NYA LAGKRAV PÅ INFORMATIONSSÄKERHET

En ny lag ska öka informationssäkerheten för alla EU-medborgare. Den nya dataskyddsförordningen, GDPR, träder i kraft den 25 maj och det betyder ändrade krav på alla företag, myndigheter och föreningar.

Den 25 maj träder en ny dataskyddsförordning GDPR (the General Data Protection Regulation) i kraft i samtliga EU/EES länder. I Sverige betyder det att den nya lagen ersätter den svenska personuppgiftslagsstiftningen (PUL) och motsvarande sker i övriga GDPR länder.

GDPR ställer utökade krav på juridiska personer (exempelvis aktieföretag, stiftelse, förening eller myndighet) som hanterar personuppgifter i sin verksamhet. Ansvaret att uppfylla de krav som ställs i enlighet med GDPR åligger varje juridisk person det vill säga varje Lantmännenbolag. Konsekvenserna av att inte följa GDPR kan resultera i sanktioner som kan slå mot hela koncernen, max fyra procent av koncernens globala årsomsättning.

Just nu pågår ett koncernövergripande GDPR-projekt på Lantmännen som leds av Petra Haraldsson Engström. Inom ramen för projektet genomförs en rad aktiviteter för att uppdatera processer, rutiner, avtal och IT system i enlighet med den nya förordningen.

Information till kontoansökande, kontohavare och medlemmar

För att tillgodose förordningens krav på att informera individer vars personuppgifter som behandlas har Lantmännen GDPR-anpassat blanketter och informa-

tionstexter i förhållande till kontoansökande, kontohavare och medlemmar. I de nya bilagorna, till exempelvis kontoansökan, finns information om vilka personuppgifter som behandlas om dig som kontoansökande, kontohavare och medlem i Lantmännen i anslutning till din ansökan om konto och medlemskap, löpande administration av ditt avtal samt dina aktiviteter som medlem. Det finns också information om för vilka ändamål personuppgiftsbehandling sker, och vad du har för rättigheter i samband med den personuppgiftsbehandling som görs. De nya bilagorna finns att läsa i digital form på lantmannen.com under Ägare och medlem. Skulle du önska att få en tryckt kopia är du välkommen att vända dig till Kassa-tjänst, 0771-111 225, för att få tillgång till detta.

Text: Linnea Högberg

Kort om GDPR

- Ersätter den svenska personuppgiftslagsstiftningen ("PUL") och motsvarande lagar i övriga EU/EES-länder
- Träder i kraft den 25 maj 2018.
- Innebär utökade krav på hantering av personuppgifter
- Ansvaret för att uppfylla GDPR ligger på varje juridisk enhet

Lars Franzén blir ny vd för AS Faktor

Lars Franzén blir ny vd för AS Faktor, ett bolag inom Lantmännen som bedriver forskning och utveckling av livsmedel för speciella medicinska ändamål och läkemedel.

Lars Franzén tillträdde som ny vd för AS Faktor i mitten av mars och ersatte då Lars Sjöstrand. Lars Franzén har tidigare varit vd i ett flertal svenska bolag och har erfarenhet av arbete inom livsmedel med specifika medicinska ändamål, från bland annat Arla och Semper. Han kommer närmast från en roll som vd på Meloq, ett bolag som mark-



Lars Franzén.

nadsför medicintekniska produkter till fysioterapeuter.

AS Faktor är ett företag inom Lantmännen som driver forskning och utveckling och tillhandahåller produkter som av

Livsmedelsverket klassificeras som livsmedel för speciella medicinska ändamål eller "Medical Food", bland annat SPC-Flakes® och Salovum®. SPC-Flakes® har betydande antiinflammatoriska egenskaper och används vid mag- och tarmsjukdomar samt Ménières sjukdom. Produkten kan köpas receptfritt på apotek och i hälsokostbutiker. AS Faktor befinner sig i en mycket spännande fas och utvecklar just nu bland annat ett läkemedel som lindrar symtomen från allvarliga skallskador.

Handel med emissionsinsatser

Orderperiod Nr	Antal köp styck	Antal sälj styck	Transaktionspris procent	Omsatt volym kronor
2017				
11	2	17	135	863 016
12	6	13	137	643 852
13	15	29	135	1 687 987
2018				
1	8	18	140	856 741
2	14	41	135	1 425 765
3	21	58	135	2 206 306

Kommande handelsdagar:

16 april, 16 juli, 20 aug, 17 sept, 16 okt, 5 nov, 26 nov, 11 dec

Kompletterande information, handelsregler och orderblankett för köp/sälj finns på Lantmännens hemsida lantmannen.com/emissionshandel

OBS! Handeln gör uppehåll i maj-juni p g a övergången till LM² Ekonomi

Kontoöversikt och gällande räntesatser

Lantmännen Lantbruk/ Maskin SE		Aktuella räntesatser 1 mars 2018	
Kundreskontra Fakturor, dröjsmålsränta	efter förfallodag		11,70 %
Kundreskontra Finansieringstjänst	efter förfallodag efter kravdatum		5,45 % 11,70 %
Ränta vid förskotts betalning	endast medlemmar		0,60 %
Avräkningskonto	tillgodo skuld spannmålsförskott		0,60 % 1,70 % 1,70 %
Sparmedel	endast medlemmar		0,60 %

Har du frågor om dina konton eller sparmedel? Kontakta cf.ssc.kassatjanst@lantmannen.com



Årets distriktsstämmor tog ännu ett steg mot den digitala framtiden. Två av de 20 distrikten valde i år att anordna "satellit-stämmor" på annan ort för att ge medlemmarna bättre möjligheter delta. Dessutom direktsändes en tredje av stämmorna på webben. Det är än så länge små, men tydliga steg mot en ökad digitalisering.



Diskussionerna under stämmorna har varit varierande. Många deltagare passar på att ta upp lokala frågor om bland annat spannmålsmottagningen på olika håll i landet. Förra årets skörd var en utmaning på många håll och det har gett återklang på stämmorna. Andra diskussioner har rört mer övergripande ämnen som Lantmännens internationella affärer, i synnerhet försäljningen av etanol till Tyskland och risker och fördelar med den ryska livsmedelsverksamheten.

Men deltagarna har också haft frågor om hur Lantmännen förbereder sig för en

lågkonjunktur som många bedömare tror ska komma om något eller några år.

Ågardialogen har funnits med som en punkt på samtliga stämmor och här har deltagarna fått en rapport om vad som kommit fram så här långt. I samband med dessa rapporter har det blivit en del diskussioner om hur utdelningen fördelas och hur kraven på avkastning ställs på de olika divisionerna.

Totalt sett, något färre deltagare i årets stämmor – men engagemanget har i gengäld varit stort!

Dala-Aros

Stämman i Verket och på webben

Distriktsstämman för Dala-Aros förde med sig många frågor om Lantmännen, utdelningen och verksamheten, men också en möjlighet att tänka framåt med hjälp av frågor från distriktsstyrelsen till alla deltagare. Dessutom firade distriktet sin groddenstipendiat, Johan Persson, Söderbärke.



Elisabeth Ringdahl, chef för lantbruksdivisionen.

Stämman ägde i år rum i bruksmiljö på Verket i Koppardalen, Avesta. Ett 40-tal personer kom dit, men dessutom fanns möjlighet att följa stämman via direktsändning på webben.

Distriktsordförande Joakim Borgs inledde och berättade bland annat om vad man kommit fram till under Ågardialogen som pågått under nästan ett år.

Rapporten om resultatet från hela Lantmännen och mer specifikt från de olika divisionerna drogs sedan av Ove Gustafsson, från koncernstyrelsen, tillsammans med chefen för lantbruksdivisionen, Elisabeth Ringdahl. Flera deltagare passade på att få svar på sina frågor under föredraget. Bland annat ville man veta vad Lantmännen har för plan för en framtida uppbromsande ekonomi.

– Sverige går ju enormt bra just nu, vi bygger mycket och har konsumtionstrender som gynnar lantbruket. Men förr eller senare blir det ju en återgång till svalare ekonomi. Vad händer då?

– Det är en bra fråga. Man brukar ju säga att för varje år som går bra, desto närmare kommer vi ett dåligt år och det är klart att vi hela tiden måste förbereda oss för sämre tider, svarade Ove Gustafsson.

Elisabeth Ringdahl fyllde på med erfaren-



heter från sin tid på Swecon, ett företag som befinner sig i en bransch där vågdalar och toppar ständigt avlöser varandra:

– Under de goda åren gjorde vi en beredningsplan för de sämre åren. Vi samlade i ladorna och det kunde vi ta ut när kurvan vände nedåt. Kravet att ha en beredskap har vi nu på oss i alla divisioner.

Elisabeth Ringdahl fick medhåll från deltagarna som menade att hennes erfarenhet kan komma väl till pass framöver. Ett medskick fick hon också:

– En av de viktiga sakerna som måste göras under de goda åren är att investera i våra byggnader så att vi har en väl fungerande struktur den dagen pengarna tryter. Där kan Tvärgrupp Spannmål bli viktig!

Distriktsstyrelsen passade på att fråga de

som kommit till stämman hur de ser på Lantmännen och framtiden. Svaren handlade mycket om tillgänglighet och möjlighet att påverka. Styrelsen samlade sedan in svaren som vägledning för sitt fortsatta arbete under året.

Dagen avrundades sedan med rapporter från den lokala verksamheten i Lantbruk och Maskin genom regioncheferna Cathrine Wallin och Anders Öberg.

Text och bild: Helena Holmkrantz

Till distriktsstyrelsen i Dala-Aros valdes:

Joakim Borgs (omval), Jonas Rundgren (omval), Robert Kihlin (omval) och Sofia Klint (omval)

Sedan tidigare valda:

Anders Lundin, Marit Wirén Toll, Patrik Bonér och Peter Paulsson

Till distriktsordförande omvaldes Joakim Borgs.

Örebro-Värmland

Dubbelt upp på distriktsstämman

För första gången testade distrikt Örebro-Värmland att ha distriktsstämman på två orter i varsin ända av distriktet samtidigt. Huvudstämman fanns i väst, i värmländska Karlstad, medan man i Kumla, strax söder om Örebro arrangerade en stämmingsfull visning på skärm i stearinljusens sken.

Intresset för det nya sättet att följa stämman var stort och medan ungefär 50 personer fanns på plats i Karlstad var det närmare 70 personer som valde att följa stämman i Kumla via YouTube-länk. De som deltog i satellitstämman i Kumla kunde inte delta i valen, men däremot ställa frågor och kommentera med skrivna meddelanden till Karlstad.

Till huvudstämman i Karlstad var Johan Mattsson från koncernstyrelsen och koncernchef Per Olof Nyman inbjudna för att presentera resultatet och svara på de många frågorna från stämmodeltagarna.

Bland frågorna som dök upp under kvällen rörde en del Agroetanol, där deltagarna undrade vad som genererar mest pengar av det som produceras i fabriken i Norrköping: etanolen, foderråvaran eller koldioxiden. Per Olof Nyman svarade att alla tre delar är viktiga för resultatet:

– Det är jättesvårt att svara på vilken som är mest lönsam eftersom de olika produkterna är avhängiga av varandra. Koldioxidpro-



I Kumla följdes distriktsstämman via videolänk på storskärm.

Högländet

Debatt om mål och utdelning



Distriktsstämma i distrikt Högländet hölls för andra året i rad på fina Bratteborgs gård, där Martin Björn med familj bedriver mjölkproduktion. Under kvällen diskuterades mål och utdelning, samt etanolpriset och aktier i Hk Scan.

Distriktsordföranden Göran Pettersson inledde kvällen med en kort betraktelse över jordbruksåret som gått, och lämnade sedan över klubban till länets nya landshövding Helena Jonsson.

Efter valen av förtroendevalda, där samtliga ledamöter och valberedning omvaldes, fortsatte Göran med en sammanställning över vad distriktet gjort under året. Extra tid ägnades åt Ägardialogen där man bjudit in alla medlemmar till lokala möten på sju gårdar i distriktet. Signalen från dessa möten är att man överlag är nöjd med strategi och styrning, man poängterar att det aktiva lantbruket ska komma i första hand och gynnas vid investeringar och utdelningar.

Koncernstyrelsens representant Gunilla Aschan samt Michael Sigsfors från ekonomiafdelningen presenterade resultat och för-

slag till utdelning, samt fick svara på frågor om alltifrån pris på etanol till köp av aktier i Hk Scan.

– Ni pratar om jämställdhet och projekt Radler men på bilden ni visade på nyanställda chefer är det bara män. Det rimmar dåligt tycker jag, var en signal från en av besökarna.

– Påverkas Lantmännens resultat av händelser i omvärlden som WTO, Trump och Brexit? var en annan fundering som kom upp under kvällen.

Kvällen avslutades med ett fyrfaldigt leve för 50-åringen Göran Pettersson samt fika och mingel, och alla fick ta del av nyttigheter från Lantmännen i form av knäckebröd och grovt surdegsbröd.

Text och bild Cathrine Hannell

Till distriktsstyrelsen i Högländet valdes:

Göran Pettersson, Bor, Martin Hultman, Skärstad, Martin Björn, Vaggeryd, Olof Carlsson, Vrigstad.

Sedan tidigare valda:

Viktoria Josefsson, Reftele, Anders Karlsson, Bodafors, David Brogård, Hylletofta, Filip Källner, Tranås.

Till styrelseordförande omvaldes Göran Pettersson.

Norrbotten

Engagerade diskussioner på Nordkalotten

Ett fyrtiotal medlemmar och Lantmännenanställda deltog på distrikt Norrbottens stämma på Nordkalotten utanför Luleå. Från styrelsen deltog Ove Gustafsson som presenterade Lantmännens resultat för 2017 och koncernens verksamhet.

Närheten till Finland märktes tydligt då flera av de frågor som Ove fick rörde Lantmännen Agro OY och synergieffekter mellan den finska verksamheten och Lantmännen Lantbruk i Sverige. Andra frågor som diskuterades rörde vilka utmaningar styrelsen ser som de största för Lantmännen i dagsläget och hur dessa hanteras. Även röstningsförberedandet för lokalaföreningsmedlemmar som också samtidigt är direktmedlemmar i Lant-

männen diskuterades och klargjordes hur det fungerar.

Från de lokala affärsverksamheterna deltog Hans Westbom, regionchef Lantmännen Lantbruk, och Christer Berglund, regionchef Lantmännen Maskin, för att berätta vad som är på gång inom lantbruks- och maskinaffärerna. Lantmännens närvaro på lokala mäsor togs upp som en fråga som diskuterades i anslutning till Hans och Christers föredrag.

Styrelsens sammansättning ändrades något eftersom Torgny Långström, Roksnäs, avgick ur styrelsen efter flera år som engagerad, medan Sara Hortlund, Lillpite, valdes in som ny ledamot.

Text: Beatrice Ramnerö

Bilder: Gunnar Svedenbäck

Till distriktsstyrelsen i Norrbotten valdes:

Sara Hortlund, Lillpite (nyval), Dick Olovsson, Sikfors (omval)

Sedan tidigare valda:

Sven Karlsson, Kalix, Johan Liljebäck, Överkalix och Per Nordgren, Luleå.

Till styrelseordförande omvaldes Sven Karlsson.



Sven Karlsson, distriktsordförande.



Ove Gustafsson, koncernstyrelsen.



Anna Käll och Ann-Sofi Ignell.

duktionen ger exempelvis inte så mycket pengar, men bidrar i hög grad till att öka miljöfördelarna på etanolen, vilket gör att etanolen kan säljas som premiumprodukt.

Kan man utveckla fodervärdet ytterligare i foderråvaran?

– Ja, det går så klart och vi har redan gjort mycket för att förbättra slutprodukten. Men

för att ta ytterligare steg krävs stora investeringar, kanske en halv miljard. Vi måste vara mycket säkra på basaffären, att vi verkligen kan sälja etanolen till ett bra pris, för att våga oss på den investeringen. Det skulle vara intressant, men vi är inte där än.

En stor del av kvällen ägnades sedan åt en diskussion om spannmålspriser. Varför är malkornspriserna lägre i Sverige än i andra länder, undrade en deltagare.

Frågan kommer att tas upp på Föreningsstämman i maj.

Under ett längre inlägg ställde Lars-Håkan Jonsson, från Örebro, sedan en rad frågor om Lantmännens spannmålsaffär. Han ansåg bland annat att Lantmännen betalar för lite för spannmålen och ville veta om Lantmännens industriverksamhet får spannmålen till priser under marknadsvärdet.

– Prisnivån är inte bra just nu, det kan jag



hålla med om. Men vi ligger inte lägst och vi ska arbeta för bättre priser, svarade Per Olof Nyman och fortsatte:

– Jag kan inte svara på vad vår industri betalar för spannmålen, men jag vet att de anser att det är för mycket. Det är den typen av diskussion som alltid finns inom en koncern. Det viktigaste i sammanhanget är ju att vi kan vidmakthålla industrin så att vi har avsättning för den svenska spannmålen.

Till distriktsstämman hade en motion anhängande provtagningsutrustningen på Lantmännens spannmålsmottagningar lämnats in. Motionären ville bland annat att den utrustning som används ska ses över genom extern ackreditering. Motionen bifölls av stämman med kommentaren att distriktsstyrelsen ska utreda förhållandena närmare. Motionen skickas vidare till Föreningsstämman i maj.

Text och bild: Helena Holmkrantz

Till distriktsstyrelsen i Örebro-Värmland valdes:

Ann-Sofi Ignell, Christian Hیدن, Ingemar Olsson och Mathias Myrberg (alla omvalda)

Sedan tidigare valda:

Anna Käll, Johan Svantesson, Klas Vallhagen och Stefan Josefsson

Christian Hیدن fick förnyat förtroende som ordförande för distriktsstyrelsen.

Kristianstad-Blekinge

Debatt om etanol och ryska livsmedel

Till vackra Bäckaskogs slott kom ett 80-tal personer för att delta i årets stämma för distrikt Kristianstad-Blekinge. Under kvällen valdes Charlotte Norrman-Oredsson till ny ordförande för distriktet efter mångårigt ordföranden Lars-Arne Fyhr.

Inbjudna till årets stämma var Pauline Lindwall från koncernstyrelsen och Per Arvidsson, Lantmännens vice VD, som representerade koncernledningen. De båda berättade om 2017 års rekordresultat och hur det gått för de olika divisionerna under det gångna året. Deltagarna i stämman hade också möjlighet att få svar på sina frågor kring Lantmännens verksamhet och många passade på.

Etanolpriser

Bland annat blev det en diskussion om division Energi som har ett relativt bra år bakom sig, bland annat beroende på Lantmännen Agroetanols resultat. Hur det går för Agroetanol beror mycket på etanolpriset och de senaste åren har man kunnat sälja etanol till Tyskland till premiumpris, vilket i sin tur beror på den miljömässigt hållbara tillverkningen i Norrköping. Mot slutet av det gångna året gick dock etanolpriset ner, vilket försämrade 2017 års slutresultat för divisionen. Etanolpriset ses som en osäkerhetsfaktor för det kommande året.

Hur mycket bidrar Tysklandsaffären egentligen till Agroetanols resultat, ville en av deltagarna veta.

– Den är oerhört betydelsefull och skulle den vika så får det direkt effekt, konstaterade Per Arvidsson, men kommenterade samtidigt att det sker ett intensivt lobbyarbete för

att få svenska politiker att se etanolen som ett hållbart biobränsle.

– Vi hoppas så klart att det ska slå igenom och vårt arbete med det som kallas andra generationens etanol (etanol som tillverkats av exempelvis brödrester) gör att fler får upp ögonen för vår verksamhet. Bland annat har vi redan i dag möjlighet att sälja denna "återvunna" etanol till England.

Livsmedelsdivisionen har haft ett sämre resultat än förra året, men vissa delar av divisionen går mycket bra. Och bland de allra mest lönsamma affärerna är den ryska.

Under året som gått har Lantmännen satsat en del på verksamheten i Ryssland, knäckebrödsproducenten Orient har förvärvats och dessutom byggs ett fryslager vid bageriet i Yegorievsk. Det föranledde en diskussion om den ryska verksamheten.

– Kan man ta hem pengar från den ryska verksamheten eller måste man återinvestera allt där? Hur bedömer ni risken med att satsa i Ryssland?

– Jadå, man kan ta hem vinst från Ryssland. Det är så klart en verksamhet med risker, men belöningen är i gengäld stor och vi bedömer risken som hanterbar, förklarade Per Arvidsson.

Lantmännens styrelseordförande Per Lindahl var på plats som medlem i sitt hemdistrikt och passade på att fylla i diskussionen:

– Det är faktiskt bara tre procent av Unibakes omsättning som kommer från Ryssland, men den verksamheten står samtidigt för 25 procent av resultatet!

En längre debatt blev det kring Lantmän-



nens nya bonusprogram, LTI, som är tänkt att göra företaget till en mer attraktiv arbetsgivare. Ett litet antal anställda, som i sin roll har stor betydelse för resultatet i koncernen kommer att kunna få en extra bonus för sin prestation. För att få dessa nyckelpersoner att stanna i företaget är det dock tänkt att bonusen ska hållas inne tre år innan den betalas ut. Stämmodeltagarna var överlag positiva till det nya programmet, men hade många frågor och ville veta mer om hur det kommer att fungera.

Lokala verksamheter

De lokala verksamheterna i Lantmännen Lantbruk och Lantmännen Maskin presenterades sedan av regioncheferna för respektive verksamhet – Fredrik Bodin och Peter Tillberg, följt av information från koncernvalberedningen genom Göran Brynell. Sist ut bland

talarna för kvällen var den förtroendevalda revisorn Gustav Jansson, som berättade om sitt och sina revisorskollegors arbete.

Kvällen avslutades sedan med att distriktets nya ordförande Charlotte Norrman-Oredsson fick utföra sitt första uppdrag med en högtidlig avtackning av Lars-Arne Fyhr, som varit ordförande i Kristianstadsdelen av distriktet i ett tiotal år.

Text och bild: Helena Holmkrantz

Till distriktsstyrelsen i Kristianstad-Blekinge valdes: Per Ericsson, Ramdala (omval), Gunilla Johnsson, Svängsta (omval), Filip Nilsson, Tollarp (nyval) och Magnus Rietz, Tollarp (omval).

Sedan tidigare valda:

Per-Göran Fjellkner, Kristianstad, Charlotte Norrman-Oredsson, Hässleholm, Fredrik Persson, Rödeby och Thomas Persson, Sölvesborg. Till ordförande för distriktet valdes Charlotte Norrman-Oredsson



Per Arvidsson, koncernledningen.



Gustav Jansson, förtroendevald revisor.



Peter Tillberg, Lantmännen Maskin.



Charlotte Norrman-Oredsson, ny distriktsordförande.



Årets groddenstipendiater blev bröderna Mikael och Staffan Danelius, Kullenberg gård AB.

Västra Sverige

Mingel och minimässa

För andra året i rad valde distriktet att börja distriktsstämman i Vänersborg med möjlighet till mingel och minimässa där det bjöds på kaffe och smörgås samtidigt som besökarna kunde ta chansen att prata med säljare från Lantbruk, Maskin och Dataväxt eller ställa frågor till i distriktsstyrelsen. Samtidigt samlades deltagare även i satelliten i Ulricehamn för att följa stämman via videolänk.

Från Lantmännenkoncernen deltog Henrik Wahlberg, koncernstyrelsen, samt Carl Peter Thorwid, chef Lantmännen Cerealia, för koncernledningen. De båda pratade om Lantmännen, hur det gått och hur man skulle arbeta vidare. Det kom en del frågor och det



blev bra diskussioner. Stämman gästades även av Anders Åbyhammar som redogjorde i korta drag för vad en förtroendevald revisor gör.

Årets groddenstipendiater blev bröderna Mikael och Staffan Danelius, Kullenberg gård AB, som har sin verksamhet i Vårgårda med mjölkkor, växtodling och entreprenad.

Distriktsstyrelsen fick fortsatt förtroende av stämmans deltagare att arbeta vidare i samma form och ser fram emot ett intressant

2018 med många olika aktiviteter, höstmötena och på stämman 2019.

Text: Lena Larsson

Till distriktsstyrelsen i Västra Sverige omvaldes: Lena Larsson, Fredrik Larsson, Lena Olsson, Ulf Johansson

Sedan tidigare valda:

Nina Svensson, Jan-Olof Johansson, Erik Martinsson, Måns Reventberg
Till distriktsordförande omvaldes Nina Svensson



Längst fram i bild sitter de två nyvalda till distriktsstyrelsen, Marie Andersson och Elisabet Svensk. Längst till höger sitters årets groddenstipendiatarvid Lindgren.

Sörmland

Ägardialog och mattrender

Årets distriktsstämma i Sörmland blev en gemytlig dag på Öster Malma. Årets resultat presenterades liksom den lokala verksamheten dessutom delades ett av årets tio Groddenstipendier ut till Arvid Lindgren, Starväxt AB.

Distriktsordföranden Patrick Aulin inledde dagen med en kort betraktelse över den politiskt oroliga omvärlden.

– Men mitt i all denna turbulens finns Lantmännen som är en stabil organisation med stabila medlemmar. Om vi ska bli framgångsrika även i framtiden måste vi se till att ha rätt produkter, det är avgörande för resultatet.

Efter Patricks inledning följde redogörelser för vad distriktet gjort under året och han passade dessutom på att ge lite extra uppmärksamhet åt Ägardialogen som pågått ett drygt år och som involverat många av distriktets medlemmar. Ägardialogen kommer att summeras i samband med Föreningsstämman i maj och Patrick hoppades att dialogen ska fortsätta och framför allt att även den yngre generationen bland medlemmarna ska engagera sig i hur föreningen ska styras framöver:

– Signalen från alla medlemmar är utan tvekan, så här långt, att den direkta lantbruksaffären är det allra viktigaste. Men jag vill också trycka på att det är viktigt att engagera sig. Vårt distrikt har gjort en resa genom Ägardialogen, vi har lärt oss mycket och vi kan konstatera att det går att påverka!

Inbjudna för att berätta om Lantbruks och Maskins lokala verksamheter var regioncheferna, Anders Krafft från Lantbruk och Johan Kullander tillsammans med Jan Andersson från Maskin. De berättade om vad som var på gång inom verksamheterna i allmänhet och inom den nya digitala portalen LM² i synnerhet. En hel del av deltagarna hade redan skaffat inloggning till LM² visade det sig och nyfikenheten på hur arbetet med portalen fortskrider var ganska stor:

– När kommer LM² som app till mobilen?

– Det är en fråga som diskuteras, men det är inget som är klart än, förklarade Anders Krafft.

Finanschefen för Lantmännen, Ulf Zenk, berättade sedan om hur det gått för Lantmännen under det gångna året och vad som kommer att hända under det kommande året. Han gjorde redogörelsen tillsammans med koncernstyrelsens representant Gunilla Aschan och bland annat fick de svara på frågor om hur Lantmännen matchar hälsotrenden med exempelvis surdegsbröd.

Text och bild: Helena Holmkrantz

Till distriktsstyrelsen i Sörmland valdes:

Marie Andersson, Malmköping (nyval), Patrick Aulin, Nyköping (omval), Lasse Gillberg, Huddinge (omval), Christine Larsson, Katrineholm (omval) och Elisabet Svensk, Björkvik (nyval).

Sedan tidigare vald:

Carl-Adam Samuelsson, Vingåker.
Till styrelseordförande valdes Patrick Aulin.

Skaraborg

Summerar ett bra år

Ordföranden Inge Erlandson hälsade 150 deltagare välkomna till årets distriktsstämma på Rosers salonger i Skara.

Arvid Holm gick igenom distriktets verksamhet, där den stora delen varit de tre mötena med ägardialogen.

Anna Karlsson tog därefter ordet och delade ut Skaraborgs Groddenstipendier till Lena och David Svantesson på Storeberg. Lena Svantesson berättade om deras verksamhet på gårdarna och tackade för utmärkelsen.

Därefter var det Ulf Gundemark från styrelsen och Elisabeth Ringdahl från lantbruksdivisionen som på ett enkelt och intressant sätt presenterade årets resultat och den stora utdelning som föreslås på stämman.

De gick också igenom de olika verksamheterna inom Lantmännen och konstaterade att samtliga gått bra under år 2017 vilket i sin tur lett till det goda resultatet och den fina utdelningen. Lantmännens Maskin ingår numera i lantbruksdivisionen.

Text: Carl-Johan Persson

Till distriktsstyrelsen i Skaraborg omvaldes:

Inge Erlandson, Anna Carlsson, Arvid Holm, Ingemar Gustafsson

Sedan tidigare valda:

Mikael Larsson, Jonas Pettersson, Carl Johan Persson, Per-Anders Didriksson
Till distriktsordförande omvaldes Inge Erlandson



DELARO®

Flexibilitet i all stråså

- Marknadens enda färdigblandade svampmedel med triazol och strobilurin
- Basen är Proline
- Enkel att hantera

Läs mer på www.cropscience.bayer.se



Kontakta din rådgivare eller besök www.cropscience.bayer.se om du vill veta mer. Medlem i Svenskt Växtskydd. Använd växtskyddsmedel med försiktighet. Läs alltid etikett och produktinformation före användning. Observera alla varningsfraser och symboler.

Snabbare och säkrare

Ny tjänst i LM² för dina ekonomiärenden

Lanseringen av den nya ekonomiportalen LM² Ekonomi kommer allt närmare. Men varför lanseras det en ny tjänst? Och vad innebär det egentligen för dig som lantbrukare. Vi har träffat Anna Carlström, medlemschef, som ger oss en inblick i den nya ekonomiportalen.

Med LM² Ekonomi vill Lantmännen erbjuda sina medlemmar och kunder effektiv service inom den dagliga ekonomiadministrationen. Anna Carlström är medlemschef på Lantmännen och var tidigt med i diskussionen kring en ny ekonomiportal.

– Dagens nättjänst Kassatjänst har fungerat väl under många år. Men den har nu många år på nacken, och det syns, inte minst på dess design, men kanske ännu viktigare för en uppdatering är aspekterna funktion och säkerhet. Beslutet om en ny ekonomiportal låg rätt i tiden, och det är med glädje som vi snart kan lansera en modern och mer säker ekonomiportal.

Säkrare och bättre

Liksom för övriga delar av LM² är en av tankarna med LM² Ekonomi att tjänsten ska förenkla för lantbrukaren. Användarvänlighet har därför legat i fokus under utvecklingen. Den nya ekonomiportalen innehåller också en rad förbättrade funktioner och tjänster. En av dessa är inloggning med BankID.

– Det ställs allt högre krav på säkerhet i vårt samhälle. Inloggning med e-post och lösenord fungerar för vissa tjänster i LM²,

men just LM² Ekonomi kräver av säkerhetsskäl inloggning med BankID, förklarar Anna.

LM² Ekonomi kommer också erbjuda en högre grad av självservice för de som så önskar. Man kommer själv snabbt kunna dra ut listor över avräkningar och obetalda fakturor, men även beställa kontoutdrag och kontobesked som direkt skickas till beställarens e-postadress. En förbättrad sökfunktion och utökad historik är andra exempel på utvecklade funktioner.

– I Kassatjänst på Mina Sidor kan man i dag se de senaste 60 transaktionerna. LM² Ekonomi kommer visa mer historik, upp till två år tillbaka i tiden på vissa konton. Dessutom har sökfunktionen förbättrats så att man enkelt ska kunna söka i historiken.

Delad behörighet förenklar

En av de stora fördelarna med LM² Ekonomi är att man som ägare till ett konto kan lägga till användare. Man kan till exempel ge behörighet till en redovisningskonsult eller revisor så att dessa kan se ägarens ekonomisidor.

– Den förinställda rollen Revisor ger en ”visa-behörighet”, vilket innebär att revisorn kan se till exempel fakturor, avräkningar, sparmedel och transaktioner, men



Anna Carlström, medlemschef på Lantmännen.

det är inte möjligt att betala en faktura eller föra ut pengar. Och vill man som ägare av kontot ge fulla rättigheter till exempelvis personen som administrerar företagets ekonomi, så finns förinställda roller även för detta.

De funktioner som finns i Kassatjänst kommer man även hitta i LM² Ekonomi, och mer därtill. Därför kommer Kassatjänst under Mina Sidor att stängas i samband med lanseringen av LM² Ekonomi. Datum för lanseringen är ännu inte fastslagen, men kommer att kommuniceras i god tid innan.

– Naturligtvis kommer man även efter lanseringen av LM² Ekonomi att kunna ringa in till vår bemannade kassatjänst. Våra medarbetare svarar gärna på frågor över telefon även fortsättningsvis, säger Anna och passar på att göra ett medskick:

– LM² Ekonomi kommer vara en viktig del av LM², men LM² är ju så mycket mer! Redan i dag hittar LM²-användaren en rad funktioner som man har användning av

direkt, inte minst nu inför vårbruket. Så jag vill uppmantra dem som inte har registrerat sig i LM² att göra det med en gång!

Text: Therese Pettersson

Ett paraply för alla tjänster

Lantbruket är under ständig utveckling och effektivisering. Genom LM² vill Lantmännen ta tillvara den möjlighet som digitaliseringen innebär och samlar samtidigt alla dagens tjänster och en rad nya under ett och samma paraply för att öka användarvänligheten och sätta lantbrukarens behov i centrum. Det innefattar såväl lantbruksaffären som maskinaffären men också ekonomitjänster och information till ägare och förtroendevalda.

”Vi kommer att ha stor nytta av denna satsning”



Friheten att kunna beställa när som helst och att logga in med bankID är två av de stora fördelarna med LM². Det tycker Gösta Holmberg i Herrgårdsfäboda om det nya verktyget. Han hoppas nu på en fortsatt utveckling av LM² och vill bland annat se manualer och instruktionsfilmer för maskiner på plats i verktyget.

Gösta Holmberg driver en mjölkgård med drygt 150 kor och ungefär 240 hektar odling för foderproduktion i Herrgårdsfäboda utanför Robertsfors. Han är dessutom förtroendevald i Västerbottens distriktsstyrelse sedan många år tillbaka. Han var också snabbt ute med att skaffa inloggning till Lantmännens nya verktyg, LM², och har följt utvecklingen av verktyget.

Vad är ditt intryck av LM² så här långt?

– Framför allt är jag jättenöjd med att det är inloggning via mobilt bankID. Jag är förhoppningsfull inför att man lyckas

med det man föresatt sig att göra när man satte igång LM², men det är ju ett mastodontprojekt att genomföra. Jag tror i alla fall att som lantbrukare kommer vi att ha stor nytta av denna satsning.

Hur använder du LM² i dag?

– Eftersom jag är förtroendevald har jag mycket kontakt med säljarna i många andra spörsmål och då passar jag på att beställa varor och foder när jag ändå pratar med dem. Men visst är det jättebra att jag via LM² kan göra beställningen just när det passar mig. Sedan finns det

många andra fördelar också som att informationen om mina maskiner samlas.

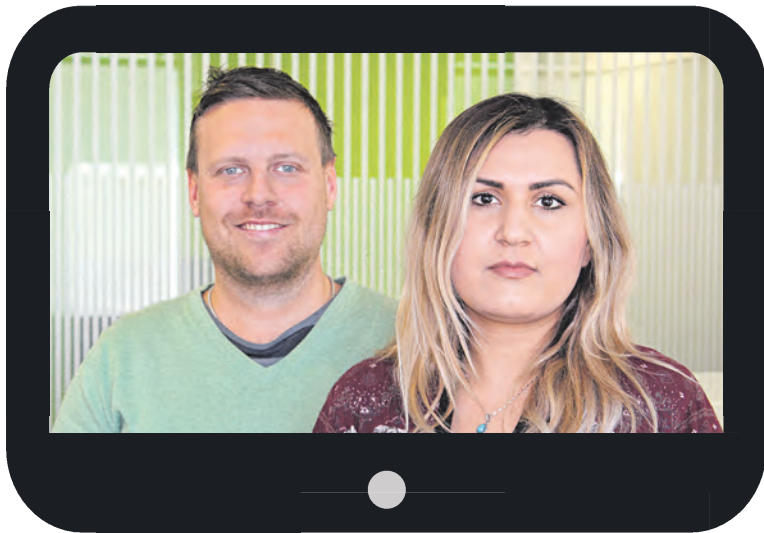
Gösta poängterar att det är praktiskt att kunna följa upp servicehistorik på gårdens maskiner och även att kunna se körtimmar på de nyare maskinerna. Han konstaterar också att tillgången till Dataväxt genom LM² är en enorm potential för framtiden.

– Dataväxt är en jätteviktig pusselbit för Lantmännens affär, en verklig tillgång för oss lantbrukare.

Finns det något du saknar i LM²?

– Vad jag saknar är en direktlänk till LM² i leveransplanen. Det hade varit ett sätt att snabbare komma till rätt ställe för att kolla vad som är på gång. Sen hoppas jag ju på att manualer och instruktionsfilmer för maskiner snart ska vara tillgängliga.

Text: Helena Holmkrantz



LM² Support

På LM² Support jobbar Shugla och Joakim. De hjälper dig gärna med alla ärenden som rör LM².

– Stöter du på några problem med registrering, inloggning eller några av de andra funktionerna så är det bara att ringa till oss, hälsar Shugla och Joakim.

LM² Support: 0771-111 222, knappval 4, lm2support@lantmannen.com
Öppettider: vardagar kl. 08-17

**NU PÅGÅR VÅRENS SMÖRMEDELSKAMPANJ
LADDA MED PRODUKTER INFÖR VÅRBRUKET**



KAMPANJ PÅ AGROLS PRODUKTER

Vårens stora kampanj gäller utvalda Agrolprodukter och gäller endast hos Lantmännen Maskin och Swecon. Gäller 12/3- 29/4. Kontakta din närmaste butik för mer information.

 Lantmännen
Maskin

SWECON

STIGA Autoclip 230S

Robotgräsklipparen för dig med en mellanstor trädgård! Den klarar av trädgårdar med en storlek på upp till 2000m² och 4 separata klippzoner.

**HOS OSS
ALLTID
RÄTT PRIS**



Wood's Avfuktare DS36-F

För ytor upp till 190m²

För källaren, tvättstugan, garaget eller sommarstugan! 6 års garanti!

3146:-
(Marknadspris: 5596:-)



Faxes

Elhydraulisk vedklyv 500 mm



**FRAKTFRITT
7996:-** (Mp: 8800:-)

HITACHI

Vinkelslip G23ST 2000W
FRAKTFRITT



1058:-
(Op: 1188:-)

Jonsered

Motorsåg
CS2253 15"

Bilgäst på
Prisjäkt



4316:-
(Op: 6800:-)

Peltor Sport Tac

Inklusive
skytteglas-
ögon värde
119:-

767:-
(Op: 1063:-) **FRAKTFRITT**



NNZ Vedsäck Ventilerad 1500 liter

UV-beständig. Öppen
topp & stängd nätbotten.
180 gram PE-nät.

119:-/st

**KÖP EN ELCYKEL
OCH FÅ PENGAR
TILLBAKA!**

Från: **6396:-**

-25%

MARVIL



**Vi kan optik!
Kolla ALLTID med oss först!**

Aimpoint **ZEISS**



Husqvarna

**Dags att köpa
en automower?**



**HOS OSS ALLTID
RÄTT PRIS**

Ätelkamera/Övervakningskamera



Scout Guard 550M-14SHD

Nordic inkl 3 månaders
HylteSIM. Fungerar ut-
märkt för att övervaka
ditt hem eller sommar-
stuga!

HYLTE[®] SIM

1596:- (Ordpris: 1928:-)

Huggarpaket

Husqvarna Skogshjälms Functional,
STIHL Function Universal
Skyddsbyxa,
Lumberjack Huggarstövlar Klass 3,
Genzo Fällkil,
Försvarets Första förband.

(Op: 2515:-) **1599:-**

HYLTE[®]
JAKT & LANTMAN

Priserna är exkl. moms. Med reservation för eventuella tryckfel och prisjusteringar utom vår kontroll.
Tel:0345-40 000 www.hylte-lantman.com



RÄTT
KAPA
CITET

Nu kopplas greppet om gårds- hämtningen

Mer spannmål som ska transporteras, torkas och tas emot på kortare tid. Det är dilemmat Lantmännen stått inför de senaste åren. På flera håll i landet har det blivit orimligt långa väntetider i gårdshämtningen och på andra ställen har man varit tvungen att lägga tid på att flytta spannmål mellan mottagningar sedan anläggningarna blivit överfulla. *Text: Helena Holmkrantz*

Direkt efter skördens slut satte Lantmännen Lantbruk igång med projektet Rätt kapacitet för att hitta lösningar på problemen redan inför skörd 2018. Det handlar om att analysera och hitta de trängsta flaskhalsarna och åtgärda dem. Fokus ligger på regionerna Öst, Norra Mälaren och Väst. Det är där utmaningarna varit som störst att hinna med att hämta spannmålen i rimlig tid.

– För att kunna jämföra och hantera skördestatistiken har vi räknat om kapaciteten i tonkilometer, alltså antal ton spannmål gånger det antal kilometer som varan transporteras. Detta för att kunna bedöma transportbehov både i tid och ton. Beräkningarna visar att vi måste frigöra 7,5 miljoner tonkilometer från internt transporter till förmån för gårdshämtningar för att få en hållbar service till lantbrukarna, konstaterar Mikael Jeppsson, chef för spannmålsenheten på Lantmännen Lantbruk.

Med riktade åtgärder och effektiva investeringar under tre års tid, skörd 2018-2020, ska dessa 7,5 miljoner tonkilometer frigöras. I praktiken handlar projektet om att skapa lagringskapacitet genom att till exempel använda fler platser att torka spannmål på, bygga ny lagringskapacitet och därmed frigöra lastbilar som tidigare använts till interna undanförelstransporter under den brådslande skördetiden. I praktiken innebär det att vänta med en del flyttningar av exempelvis maltkorn och specialkvaliteter tills skörden lugnat sig.

– Att öka antalet bilar är inte givet. Ju fler bilar, desto längre väntetider vid mottagningarna. Det skulle bara innebära fler som fastnar i köer till mottagningar som inte får plats med ett enda lass till, kommenterar Adnan Zeljkovic, som är inköpskoordinator på spannmålsenheten.

Fler lastbilar löser alltså inte problemen, men det finns undantag. Vid den nya uppländska mottagningen i Hargshamn finns det möjlighet att använda flisbilar till transporter av torkad råvara. Det kommer att avlasta en hel del i det stora transportpusslet. Mikael Jeppsson hänvisar till statistik kring flaskhalsarna:

– Under skörd 2017 transporterades 163 tusen ton (av totala 1 090) till ”fel” ort eller vid ”fel” tillfälle. Vi blev exempelvis tvungna att akut flytta spannmål från Kumla när det blev överfullt där och det

mitt i den tid då vi hade behövt utnyttja den kapaciteten till gårdshämtningar.

För att ta reda på hur kapacitet bäst ska kunna frigöras, var och på vilket sätt, har en bred studie över de enskilda anläggningarna i regionerna Öst, Norra Mälaren och Väst gjorts.

– Vi har analyserat vilka anläggningar som har varit hårdast pressade och försökt hitta bra lösningar för att avlasta dem. Lösningarna ser olika ut på olika platser. Det viktiga för oss är att hitta de lågt hängande frukterna för att med små effektiva medel och investeringar skala upp kapaciteten så snabbt som möjligt, förklarar Mikael Jeppsson.

”Att öka antalet bilar är inte givet. Ju fler bilar, desto längre väntetider vid mottagningarna

Redan till skörd 2018 kan odlarna se fram emot flera nyheter:

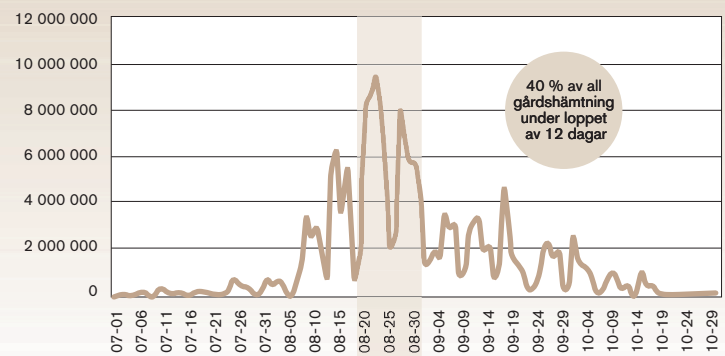
- Uppstart av torken i Hedemora
- Uppstart av torken i Grästorp*
- Lagring i Norrköpings foderfabrik
- Lagring i Lidköpings sockersilo
- Flisbilar frigörs för internt transporter till Hargshamn

I dessa fem projekt handlar det om mindre investeringar och relativt enkla förändringar. I det sistnämnda projektet är det exempelvis lastbilar som normalt går med flis som frigörs för internt transporter av torkad vara till Hargshamn, vilket i sin tur frigör flakbilar till gårdshämtning.

Tvärgrupp Spannmål

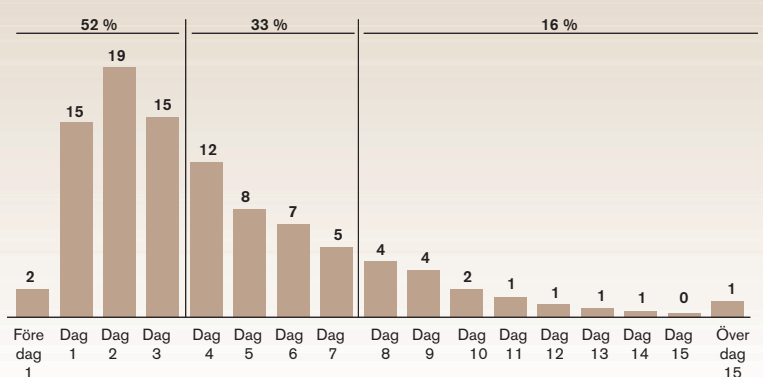
En nybildad tvärgrupp kommer som sitt första uppdrag att följa projekt Rätt kapacitet. Gruppen består av ett antal förtroendevalda som tillsammans med tjänstemän från Lantmännen ser till att projektet hittar de bästa lösningarna för spannmålslogistiken. Tvärgrupp Spannmål har sitt första möte redan nu i april.

Ordergång Gårdshämtning Öst 2017



I region Öst kom 40 procent av all beställning av gårdshämtning under loppet av 12 hektiska dagar i slutet av augusti 2017. Det motsvarade hela 21 dagars transportkapacitet och situationen blev snabbt ohållbar.

Upphämtningstider – skörd 2017



Drygt hälften av gårdshämtningarna sker inom de lovade tre dagarna. Av de fall där det tar längre tid kan det ibland vara enligt överenskommelse mellan åkeri och lantbrukare. En del lantbrukare vill av olika skäl ha senare hämtning och hämtningen hamnar då i statistiken bland de som sker för sent.

Det är emellertid inte alltid det finns så okomplicerade lösningar som att anpassa en befintlig byggnad. I några fall krävs det bygglov som tar lite tid. I andra fall är investeringen förhållandevis stor och för att inte överinvestera krävs en noggrann utredning. Därför är satsningarna också utspridda på tre år. Men planer finns och just nu pågår utredningar av möjligheten till lagringstält i Kumla, ytterligare lagring i Lidköping och en satsning på maltkornsrensning i Stockholm till 2019. Till 2020 därpå hoppas man eventuellt kunna utöka

torkningskapaciteten och därmed lagringskapaciteten. De orter som är aktuella att undersöka är Fjärdhundra, Säffle, Sala och eventuellt även Klintehamn. Dessutom utreds möjligheterna till utökad lagring ibland annat Kvänum och Strängnäs.

Totalt räknar Lantmännen Lantbruk med att satsningen kommer att kosta grovt räknat 100 MSEK under tre års tid.

*Under förutsättning att anläggningen klarar bullerkraven.

LÄS MER om de olika projekten på sidan 12.

Investeringar under tre år i Rätt kapacitet

Skörd 2018

Beslutade investeringar

Hedemora (torkning)	960 tonkm
Norrköping (foderfabrik)	510 tonkm
Grästorp* (torkning)	440 tonkm
Lidköping (sockersilon)	0-700 tonkm
Hargshamn (flisbilar)	2 000 tonkm

Summa tonkm 3,9-4,6M tonkm

Skörd 2019 (förstudie)

Planerade investeringar under utredning

Kumla (lagringstält)	1 100k tonkm
Lidköping (A-hallen)	70-300k tonkm
Stockholm (maltkornsrensning)	600k tonkm

Summa tonkm 1,8-2M tonkm

Skörd 2020 (på idéstadiet)

Potentiella investeringar att utreda under 2019-20

Fjärdhundra (torkning)	880 tonkm
Kvänum (lagringstält)	250 tonkm
Säffle (torkning)	800 tonkm
Sala (ökad torkkapacitet)	280 tonkm
Strängnäs (lagring)	utreds
Gotland (lagring/torkning)	utreds
Lidköping (ersättning Sjödalen)	utreds

Summa tonkm >2,2M tonkm

Fram till skörd 2020 finns kapacitetsinvesteringar identifierade som frigör hela behovet på 7,5 miljoner tonkm. Arbete pågår med investeringarna för skörd

2018-19. Troligen kommer Lantmännen att hinna klart fem projekt till skörd 2018 och ytterligare tre till skörd 2019, men det finns en del osäkerhetsfaktorer

som måste utredas samt tillstånd från myndigheter och bygglov. Förslagen för år 2020 har inte utretts än, utan befinner sig bara på idéstadiet.

Den första uppgiften för projektledaren för Rätt kapacitet har varit att leta flaskhalsar. Var finns de svaga punkterna i Lantmännens spannmålslogistik? Var skulle en förändring, i tork- eller lagringskapacitet, få störst effekt? Och var är det ekonomiskt försvarbart att göra en investering? *Text: Helena Holmkrantz*

RÄTT
KAPA
CITET

Många små projekt ger Stor effekt

Grodden har träffat Pontus Sonesson som fått uppdraget som projektledare för Rätt kapacitet. Han berättar om hur projektet löper och vad som måste hända rent praktiskt för att de första åtgärderna i mottagningskapaciteten ska vara klara till årets skörd.

De första uppgifterna har varit att kartlägga flaskhalsarna och utifrån detta ta fram en investeringsplan för att komma till rätta med upphämtningstiden på ett ekonomiskt försvarbart sätt.

– Vi gick igenom alla faktorer som kunde spela in och det visade sig att det i grund och botten är lagringen som är den stora flaskhalsen. Vi behöver öka vår lagringskapacitet för att slippa flytta volymer internt och därmed frigöra bilar till gårdshämtningen, konstaterar Pontus.

Det handlar både om silor som blir fulla och våt spannmål som kommer in till mottagningar utan tork och därför måste flyttas för att kunna lagras. Pontus tar dribblingarna mellan plattan i Grästorp och torken i Lidköping som exempel:

När det kommit in otorkad spannmål i Grästorp har man varit tvungen att flytta den till torken i Lidköping, men eftersom Lidköpings lagringskapacitet varit full så har den torkade spannmålen fått flyttas tillbaka till Grästorp igen för att senare flyttas till slutförbrukaren, som i många fall varit Lantmännen Reppe i just Lidköping. I det exemplet har flera onödiga körningar gjorts i tider när alla bilar behövs till gårdshämtningen. Att skjutsa runt spannmål på det här sättet är dessutom inte bara dyrt, det sänker också varans kvalitet, vilket menligt påverkar lönsamheten.

Problemet inringat alltså, men hur går man vidare?

– Vi konstaterade att vi antingen kunde bygga ut lagringskapaciteten på anläggningarna i de odlingsområden där situationen varit akut eller skapa torkkapacitet på befintliga anläggningar som i dag inte torkar och därmed inte kan lagra spannmål. En tredje möjlighet var att öka lagringsmöjligheterna vid hamnarna och vid förbrukningsanläggningar som Reppe i Lidköping.

Första steget för att hitta de mest ekonomiska och effektiva lösningarna har därefter varit lönsamhetskalkyler på skrivbordsnivå. En lång rad idéer om lösningar på olika platser har nagelfarits rent ekonomiskt. I det steget föll flera platser bort av lönsamhetsskäl. De platser som blev kvar på listan besöktes och inspekterades.



Pontus Sonesson, projektledare för Rätt kapacitet.

– I några fall visade det sig finnas problem som kan ta lite tid att lösa. Kvänum hade rent strategiskt varit en bra ort att öka kapaciteten på, men vi äger inte tillräckligt med mark och tomtin intill visade sig inte vara till salu. Med andra ord, även om skrivbordskalkylen talade för Kvänum pekade verkligheten på att det är billigare att bygga till i Lidköping och Grästorp. Kvänum finns fortfarande med på listan eftersom platsen är intressant, men det krävs en noggrannare utredning och det är inget som kan bli klart i år av förklarliga skäl, säger Pontus.

Fyra anläggningar har slutligen valts ut för åtgärder till årets skörd: Hedemora, Grästorp, Norrköping och Lidköping.

Vad händer på dessa platser och hur har ni resonerat?

– I Hedemora finns redan 12 000 tons lagringskapacitet, men eftersom det inte fanns någon tork kördes mycket av skörden 2017 i stället ner till Köping som i sin tur fick problem. Genom att satsa på en torkanläggning kommer vi kunna lagra där i framtiden. Vi har fått tag på en leverantör som kan göra arbetet och det ser i dagsläget lovande ut och vår plan är att vara redo inför skörd 2018. I Grästorp finns inte heller någon tork, men det finns en silo som användes fram till dess att den stängdes i samband med projekt Blåljus. En renovering ska göra Grästorp till en säsongsöppen anläggning. Här finns dock en del utmaningar som måste lösas innan planen kan bli verklighet:

– Anläggningen ligger mitt i samhället och vi måste undersöka om här behövs eventuell bullerdämpning. Det kan för-

senas just denna del av projektet. Men vi hoppas så klart vara klara till skörden och att vi sedan kan ha öppet hela skördesäsongen.

Att man satsar på Norrköping kan tyckas lite märkligt. Det finns gott om plats på Djurön och under den gångna skörden var det stora volymer som evakuerades just till Djurön. Men behållarna är stora och lämpar sig bara för de stora grödorna. I Norrköping står emellertid de gamla lokalerna till den stängda foderfabriken outnyttjade. Här finns en fin möjlighet att skapa ett lager för specialkvaliteter.

– I själva foderfabriken finns det 150 råvarubehållare som tillsammans rymmer runt 8 000 ton. Genom att göra en upprustning, justera ett par elevatorer och transportörer ska vi kunna göra det här till ett lager för små kvaliteter, till exempel ekologisk råvara.

Den fjärde platsen där det sker en nysatsning till skörden är Lidköping, som ju redan är en stor mottagare och förbrukare av spannmål från västra regionen. De senaste tre åren har det dock funnits ett underskott på lagerkapacitet i väst och det har tvingat Lantmännen till onödiga transporter från Lidköping till andra anläggningar och sedan tillbaka igen till Reppe som tillsammans med foderfabriken är storförbrukare av spannmål.

– I Lidköping finns den så kallade sockersilon som i dag används som lager för säckad gödning. Men gödning i säckar måste inte förvaras inomhus, den kan lagras under skärmtak utomhus. Vi kommer därför att rusta upp sockersilon för att få mer kapacitet i Lidköping, förklarar Pontus.

Prisvinnaren!

SmartTouch

Smart • Enkel • Smidig

VALTRA

Mer intuitiv än din smartphone

Valtra SmartTouch integrerar det ergonomiska armstödet med en körspak med flera funktioner, hydrauloljeregler, regler för trepunktslyften och kraftuttag, en pekskärmsterminal och kontrollpanel med tryckknappar, vilket ger dig tillgång till traktorns alla funktioner inom bekvämt räckhåll. **Kontakta din säljare för mer information.**

Läs mer på www.lantmannenmaskin.se/valtra-smart-touch

YOUR
WORKING
MACHINE

Traktorn på bilden kan vara extrautrustad. Vi reserverar oss för eventuella tryckfel.



Följ oss på sociala medier.



Lantmännen
Maskin

Tel 0771-38 64 00, www.lantmannenmaskin.se

STIPENDIATER PÅ DANSJÖ GÅRD

Mjölken ger vinst

Men det krävs noggrann planering

Steg för steg enligt en väl planerad strategi har paret Anna-Karin och Joachim Aaby-Ericsson gått från 50 till 500 mjölkande kor. Och snart ska det bli ännu fler.

Här är groddenstipendiaterna som trivs med sitt jobb.

Text: Sofia Barreng | Foto: Sofia Ernerot

Kronoberg bjuder på ett blandat landskap. Skogarna dominerar, men mellan dem finns prima åkermark med perfekta förhållanden för vallproduktion. En knapp mil norr om Alvesta ligger Dansjö gård vackert belägen strax väster om den avlånga Dansjön.

Här producerar familjen Aaby-Ericsson mjölk och kött, sköter skog, levererar gödsel till biogasanläggning och snart även el till gårdens drift och elnätet. Gården är en familjeangelägenhet, Joachim är brukare i femte generationen, och familjens fyra barn är med god fart på väg in i verksamheten. Precis som förr har gården flera produktionsgrenar att stå på. Några är nya, andra är de samma som för tidigare generationer.

Sedan paret avslutat sina Alnarpsstudier till lantmästare och inlett sin nya karriär som lantbrukare genom att bygga en ny ladugård har mycket hänt på Dansjö gård.

– Vårt första kostall stod färdigt 2002, berättar Joachim. Vi visste att vi var tvungna att expandera för att kunna leva

på gårdens avkastning. Redan när vi byggde förberedde vi för ytterligare ökning av koantalet.

Arbetsglädje

I flera steg har tillbyggnader och nybyggen följt varandra på gården. Ett kostall har blivit två och den ursprungliga mjölkgruppen har bytts mot en karusell som betjänar de båda stallen. Till detta har kommit ungdjursstallar och stallar för uppfödning av stutar från gårdens egna tjurkalvar.

Under åren som gått har paret dessutom lyckats varva diverse förtroendeuppdrag, bland annat Arla och Växa, med att bilda familj. Nu består familjen även av fyra barn i åldrarna sju till sexton år.

För närvarande mjölkas 500 kor, tillståndsansökan ligger inne för totalt 700, och ett nytt gårdsarrande har just signerats.

Att arbetsdagarna är fulltecknade och långa råder ingen tvekan om, men både Joachim och Anna-Karin utstrålar stark energi och arbetsglädje.



Anna-Karin och Joachim Aaby-Ericsson har troligt på jobbet och tror på framtiden för företaget och för svenskt lantbruk.





Karusellen med plats för 50 kor har en kapacitet på 170-180 kor per timme. Den har medfört ökad trivsel för båda kor och personal.



När nya stallet byggdes 2013 satsade Anna-Karin och Joachim på väl uttänkta lösningar med möjlighet till förändring.

”Vi gör det vi är bra på och det är kul. Vi blir triggade av att göra bra resultat.

– Vi gör det vi är bra på och det är kul. Vi blir triggade av att göra bra resultat, säger de med en mun.

För det är resultatet på sista raden som hela tiden är målet för verksamheten. Det går att tjäna pengar på att producera mjölk och kött i Sverige och det har Anna-Karin och Joachim bestämt sig för att göra. Deras metod är att noga planera allt som händer på gården.

Strategi

– Korna mjölkar i genomsnitt 12 000 kilo ECM-korrigerad mjölk, berättar Anna-Karin. Jag är nöjd med det samtidigt som jag vill mer. Mjölkproduktionen är det viktigaste för oss, men även köttproduktionen har blivit en viktig del i verksamheten. Vi ser till hela produktionen.

En bra koll på kostnadssidan och ett absolut krav på effektivitet är ständiga följeslagare.

Tillsammans har Anna-Karin och Joachim en noga uttänkt strategi för allt som sker på gården. De nya stallarna är till exempel varma lösdriifter för att vara lättskötta och ge bra arbetsmiljö. Maskiner väljs för att vara driftssäkra och effektiva och förhoppningsvis ge små problem.

– Vi vill att allt ska vara enkelt och krångelfritt att sköta. Våra anställda ska inte behöva råka ut för att saker inte fun-

gerar, konstaterar Joachim. Vi utfodrar till exempel med bogserade fullfodervagnar. Om en går sönder kan vi använda den andra och traktorn går lätt att byta ut.

Paret ser sin inbördes kompetens som en stor styrka. Anna-Karin är djurexperten som brinner för att arbeta med kor och Joachim står för växtodling och maskiner samt underhåll av stallar med en passion för att reparera det som vrenskas. De tycker att de jobbar bra tillsammans och har just kommit på det klara med att de har en helt ny generation på väg in i företaget.

Nytt arrende

– För tio år sedan förstod vi inte hur kul det skulle bli att få arbeta med våra barn på gården. I dag delar våra två äldsta på en heltidstjänst och det är så roligt. De arbetar efter skolan och på helger och det går undan så det dundrar om det när vi gör arbetet tillsammans, skrattar Anna-Karin.

Framtiden ser alltså ljus ut på gården. Att arrendet av Huseby gård med drygt 300 hektar och stllar som är i behov av renovering som helt oplanerat kom på tapeten för några månader sedan har visserligen ruskat om de väl utlagda planerna, men känns ändå inte som ett omöjligt projekt.

Att bli utnämnda till groddenstipendi-

ater ser paret som en stor ära och ett kvitto på att de faktiskt är på rätt väg med sitt företag.

– Vi är verkligen hedrade av utmärkelsen. Det ger energi att bli uppmärksammad och det ska bli roligt att få åka på Lantmännens föreningsstämma och seminarium. Att träffa likasinnade är alltid givande och det blir roligt att åka hem och arbeta igen.

Genomgående förmedlar paret Aaby-Ericsson en positiv livsyn. De driver gemensamt ett starkt företag och de tror på framtiden för det svenska lantbruket.

– Bortsett från att byråkratin kan bli väldigt tung ibland har vi väldigt goda förutsättningar i Sverige, anser de.

Övriga groddenstipendiater 2018

SÖDRA SKÅNE: Peter Korsbaek Andersen, Brösarp.
V SVERIGE: Mikael och Staffan Danelius, Vårgårda.
SKARABORG: David Svantesson och Lena Nylöf Svantesson, Tun.

SÖRMLAND: Arvid Lindgren, Tullgarn.
GOTLAND: Tomas Nilsson, Romakloster.
DALA-AROS: Johan Persson, Söderbärke.
JÄMTLAND: Anders Halen, Hammarstrand.
VÄSTERNORRLAND: Lars Hamberg, Nyland.



I gårdsbutiken säljs kött från gården samt lokala produkter och fika. Drivs av Joachims föräldrar Magnus och Elisabeth Aaby-Ericsson och några deltidanställda.

Dansjö Gård

Drivs av Anna-Karin och Joachim Aaby-Ericsson med åtta anställda samt extra personal vid högsäsong. Mjölkar 500 kor i karusell, föder upp egen rekrytering och stutar, växtodlingen sköts med egen maskinpark. Det finns en målsättning att nyodla några hektar varje år.

Total brukad areal 1000 hektar, samt ett nytt arrende Huseby gård på drygt 300 hektar och mjölkstall.

Bygger just nu nytt ungdjursstall. Ska snart påbörja bygge av nytt foderkök, täckdikning, renovering av ladugård på Huseby samt en solpanelanläggning med kapacitet att täcka 75 procent av gårdens elkonsumention.

När det andra stallet byggdes 2013, elva år efter det första stallet, lämnades plats för en karusell mellan byggnaderna. Nu är karusellen på plats.





Victor Johansson.



Svante Kaijser.



Inge Karlsson.

Årets Växthus avslutat med framgång

Nu har vårens omgång av Lantmännens Växthus avslutats – med ett spännande draknäste. Tio projekt har fått chansen att utvecklas i programmet, som för första gången hade ett tema: Agtech, eller teknik i lantbruket.

Växthuset genomfördes i år tillsammans med Agroväst, ett utvecklingsbolag som har i uppdrag att bidra till ett mer lönsamt och hållbart lantbruk i Västsverige, och hölls därför i Skara.

– Det är viktigt för oss och för programmet att det kan köras på olika platser i Sverige. Tidigare år har vi varit i Lund och i Stockholm – men ska man satsa på lantbruksteknik så är det säklart i Skara man ska vara! säger Emma Nordell, som tillsammans med Jakob Söderström är programansvarig för Växthuset på Lantmännen R&D.

Ett projekt som presenterades var Lantmännen-medlemmen Anton Öhlund med sin brunshatt som av

drakarna blev erbjuden affärsutvecklingsstöd, bland annat möjligheten att mönster-skydda sin produkt.

Ett annat projekt var Gustav Wennerberg-Eriksson och Emelie Ekholm med en digital växtrådgivnings-tjänst, något som drakarna uppmanade Lantmännen att implementera som en tjänst till lantbrukare inom kort.

– Det har varit väldigt bra att få jobba med innovativa och inspirerande människor – en fantastisk miljö att jobba kreativt i och en mycket givande utbildning, säger Emelie Ekholm, som annars arbetar på VäxtRåd.

Gemensamt för alla projekt var att de på ett eller annat sätt kommer att under-

lätta för lantbrukarens vardag och möjlighet att göra affärer.

– Växthuset är ett sätt för Lantmännen att hålla sig i framkant och få bygga relationer till innovativa entreprenörer, anställda och medlemmar, säger Jakob Söderström.

Sex drakar

I år var det sex personer från Lantmännens ledningsgrupper som agerade drakar: Per Olof Nyman, koncernchef, Patrik Myrelid, strategichef, Anna Carlström, medlemschef, Mats Larsson, forskning- och utvecklingschef, Peter Annas, chef utsäde och handelsvaror Lantbruk, samt Karin Hedlund, IT-chef. Drakarna var imponerade av deltagarnas presentationer och projektens innovationshöjd.

– Det var en verkligt givande dag för oss drakar och i år höll deltagarna en mycket hög nivå. Nu satsar vi på fortsatt samarbete med flera av projekten, säger Mats Larsson.

TANKA BILLIGARE!

EN AV TANKARNA MED AGROLKORTET.



STATION	Diesel öre/liter	Bensin öre/liter	E85 öre/liter	Fordonsgas öre/kg
Circle K	48	30	30	30
Circle K obemannad	40	20	20	20
Circle K Truckdiesel	40	-	-	-
OKQ8	50	30	30	-
OKQ8/Volvo Tanka obemannad	41	20	20	-
Preem	60	35	35	-
Preem obemannad	60	35	35	-
Såifa (Ca 50 stationer i dagsläget)	60	-	-	-

RABBATEN RÄKNAS ALLTID PÅ PUMPPRISET.

Agrolkortet från Lantmännen Finans ger dig som är näringsidkare inom de gröna näringarna rejäla rabatter på flertalet av Sveriges bensinstationer. Men Agrolkortet är inte bara ett bensinkort. Du kan använda det överallt och det ger dig rabatter och förmåner på allt från hotellrum till jordfräsar. Dessutom får du ett utökat försäkringsskydd för bilen, hemmet och när du är på resa.

Ansök direkt via SMS och Mobilt BankID!

Nu kan du ansöka om Agrolkortet Kredit via din telefon (smartphone). SMS:a till 71120 och skriv Agrolkortet i meddelandet. Du som har aktie- eller handelsbolag kan ansöka om Agrolkortet Företag via agrolkortet.se.

Kortutgivare för Agrolkortet Kredit är Nordea Finans Sverige. Inköps- och kreditgräns max 100 000 kr. Kortutgivare för Agrolkortet Företag är Nordea Bank.



NYHET!



ANSÖK PÅ SMS

” Det var en verkligt givande dag för oss drakar och i år höll deltagarna en mycket hög nivå. Mats Larsson, FoU-chef



Medax® Max

Tilväxtreglering
i stråsäd, när
det passer dig!

- Snabb och långtidsverkande
- Stabil och säker effekt
- Flexibel

Använd växtskyddsmedel med försiktighet.
Läs alltid etikett och produktinformation före användning.
Observera alla varningsfraser och symboler.
BASF är medlem i Svenskt Växtskydd.



BASF
We create chemistry

På Lantmännen BioAgri i Uppsala används en unik analysmetod för att fastställa grobarhet och behandlingsteknik för olika utsädespartier. Metoden består av så kallade skjutkraftstester, där utsädet stresstestas under liknande tuffa förhållanden som ute i odlingsfälten.

– Med hjälp av skjutkraftstesterna kan vi säkerställa att vårt utsädessortiment av stråsäd verkligen håller den höga kvalitet som kunderna förväntar sig, säger Maria Norén, marknadschef utsäde på Lantmännen Lantbruk.

Text: Lars Bärtås | Bilder: Johan Olsson



Gustaf Forsberg, Senior Specialist på ThermoSeed Global och Lantmännen BioAgri.

Skjutkraftstest

Säkrar kvaliteten på utsädet

I Sverige och EU finns regler om att alla utsädespartier som säljs på marknaden ska vara certifierade. Certifieringen innebär att utsädet är noggrant kontrollerat och uppfyller bestämda krav när det gäller sundhet, sortäktighet, renhet och grobarhet. Syftet med regelverket är att odlaren ska kunna lita på att utsädet är friskt och håller god kvalitet.

När det gäller certifieringskraven för grobarhet för olika grödor kan det dock visa sig att mätvärden och resultat skiljer sig åt i praktiken.

– Vi har kunnat se att det finns en tydlig diskrepans när vi jämfört resultaten från konventionella grobarhetstester med uppkomst i fält. Det finns exempel på ut-

sädespartier som i konventionellt test uppvisat 90-95 procent grobarhet, men som i fält bara nått upp till 60 procent. I realiteten innebär ett sådant parti en väsentlig ekonomisk förlust för lantbrukaren, men vårt test klarar att detektera detta i förväg, säger Gustaf Forsberg, Senior Specialist på ThermoSeed Global och Lantmännen BioAgri.

Skiljer starka frö från svaga

Grobarhet testas i normala fall genom att man placerar fröprover på ett fuktmättat filterpapper i en petriskål. Därefter räknas antalet frön som groor, i regel vid två tidpunkter inom en vecka. Metoden bygger på en standard som utfärdas av den inter-

nationella frökontrollorganisationen ISTA.

– Problemet med det konventionella testet är att det utförs under optimala förutsättningar, vid 20 graders temperatur och på papper i stället för jord. Under sådana förutsättningar brukar även svagare fröer kunna gro, säger Gustaf Forsberg.

Skjutkraftstestet, som utvecklats av Lantmännen BioAgri, utgår i stället från realistiska odlingsförhållanden. Utsädesproverna sås i behållare med jord, som anpassats och bearbetats med hänsyn till den specifika grödan. Proverna placeras i någon av laboratoriets klimatkammare, där man kan reglera temperatur, luftfuktighet och ljus utifrån naturliga förhållanden. Efter några veckor kan man se hur

groddarna vuxit och bedöma om de är friska eller är infekterade.

– I klimatkammarna kan vi efterlikna de tuffa förhållanden som råder ute i fält, till exempel under vårsådden i mars-april, och därmed också få en tydlig bild av den faktiska uppkomsten. Det innebär att vi kan identifiera svaga partier som inte skulle kunna upptäckas i ett konventionellt test.

Optimering av ThermoSeed

Lantmännen använder skjutkraftstestet för olika ändamål och skickar därför gårdsprover från kontraktsodlarna till Lantmännen BioAgri. En stor del av arbetet med skjutkraftstester syftar till optimering

av behandlingen med ThermoSeed, för att ge bästa möjliga resultat i varje utsädesparti. Då delas provet upp i delprover som först behandlas med en ThermoSeed-maskin i labbskala, vart och ett med ett specifikt processrecept. Sedan skjutkraftstestas de och det optimala receptet räknas ut från resultaten. Men Lantmännen använder även testet för andra partier än dem som ska behandlas med ThermoSeed.

– De olika recepten ger oss ett jämförelsematerial som gör det möjligt att precisera vilken behandling som är bäst för varje enskilt utsädesparti. Det är ett väldigt viktigt verktyg för att ta fram det utsäde som presterar maximalt hos lantbrukaren och om vissa partier är svaga i vårt test kan vi se till att de kasseras.

– Testerna visar också att ThermoSeed med fördel kan användas för att förbättra skjutkraften i utsädespartier som, med ett traditionellt test, skulle bedömas som tillräckligt bra för att inte behandlas.

Kunder i Centraleuropa

Testprogrammet på BioAgri påbörjades redan under åren 2005-2007, i samband med kommersialiseringen av ThermoSeed. Sedan dess har verksamheten successivt vuxit, delvis genom att det blivit fler kunder som använder ThermoSeed. Ett exempel är norska Felleskjøpet som i dag behandlar cirka 60 procent av allt certifierat utsäde i Norge. Dessutom har Lantmännen Lantbruk under senare år valt att skjutkraftstesta allt större del av sitt egenproducerade utsäde.

– Högsäsongen för testerna har hittills varit under vintermånaderna, då vårutsådet och det överlagrade höstutsädet ska testas. Men vi börjar nu även få kunder nere i Centraleuropa, bland annat i Tyskland och Frankrike, där man har väldigt stor tonvikt på nyskördad höstsäd, som skall testas i juli-september, säger Gustaf Forsberg.

Viktigt verktyg

Lantmännen Lantbruk ser i dag skjutkraftstestningen som ett viktigt och rentav nödvändigt verktyg för att säkra kvaliteten på utsädessortimentet.

– Vi är unika med denna testmetod på marknaden och ser det som en garanti för att kunna hålla en hög kvalitet på det utsäde vi säljer. Framför allt är det ett utmärkt verktyg för att identifiera de svaga utsädespartierna, så att vi antingen kan gallra bort dem eller hitta en behandlingsmetod som är lämplig, säger Maria Norén, marknadschef utsäde på Lantmännen Lantbruk.

Stor efterfrågan

Under de senaste åren har Lantmännen ökat sina leveranser av utsäde betydligt. Hur ser då efterfrågan ut i år?

– Framför allt såg vi tidigt en ökad efterfrågan av vårvete. Med en lägre areal höstvete än normalt är det många som vill odla lite vete på våren i stället. Det har även varit stor efterfrågan på malkorn, däribland vårt nya ekologiska malkorn, Crescendo, som är speciellt utvalt för att fungera bra i ekologisk odling. En annan av våra nyheter för året är odlingskonceptet med Clearfield vårraps som det varit stort intresse kring. Det ska bli spännande att höra mer om odlarnas erfarenheter av konceptet under odlingsäsongen, säger Maria Norén.



” I klimatkamrarna kan vi efterlikna de tuffa förhållanden som råder ute i fält, till exempel under vårsådden i mars-april, och därmed också få en tydlig bild av den faktiska uppkomsten.



Lantmännen Lantbruk ser i dag skjutkraftstestningen som ett viktigt och rentav nödvändigt verktyg för att säkra kvaliteten på utsädessortimentet.



Kerstin Sigfridson
Produktspecialist Piggför
Lantmännen Lantbruk

Kunskapen om hur foder ska se ut förändras över tiden. Grisarna förädlas och vi lär oss successivt mer om hur de ska näringsförsörjas på bästa sätt. En annan spännande utveckling är tillgången på nya råvaror, exempelvis fler rena aminosyror. Nu finns inte bara lysin, metionin och treonin tillgängliga på en prisnivå som kan konkurrera i foder. Tryptofan har platsat i smågrisfoder i ett par år, men nu är den aminosyran även intressant i slaktgrisfoder. Nästa aminosyra som numera kan ingå som råvara i både sugg-, slakt- och smågrisfoder heter valin. Det finns ännu fler aminosyror på sportaffärernas tillskottshyllor, förr eller senare när de foderfabrikerna också. Det kommer successivt att minska vårt underskott av proteinråvaror både i Sverige och i Europa och göra vår produktion mer hållbar på flera olika sätt.

Den svenska grisproduktionen har tagit tydliga steg framåt de senaste åren. En viktig anledning är att de nya TN-70 suggorna både producerar fler grisar och grisar med högre potential för kötttillväxt än vi varit vana vid tidigare. En kötttillväxt som inte kommer gratis utan kräver en större insats. Både foder och management måste hänga med. Att grisarnas genetik kommer att fortsätta att ha betydelse för både foderval och utfodringssätt är högst troligt. Till hösten kommer Topigs Norsvins grisar och Nordic Genetics Hampshire med hög sannolikhet få konkurrens från DanAvl.

Lantmännens bidrag till denna utveckling är nya foder. De nya digivningsfodren Sonja F191 och Sonja F197 Plus passar de nya suggorna väldigt väl och har snabbt blivit storsäljare. Samma sak gäller för det nya slaktgrisfodersortiment som lanserats under det senaste året. Vi kallar sortimentet för "Delta". Delta betyder förändring och det är precis det som vi vill åstadkomma – att man ser en positiv förändring för produktionsresultaten.

I Delta-sortimentet finns fodringlösningar för alla landets grisar

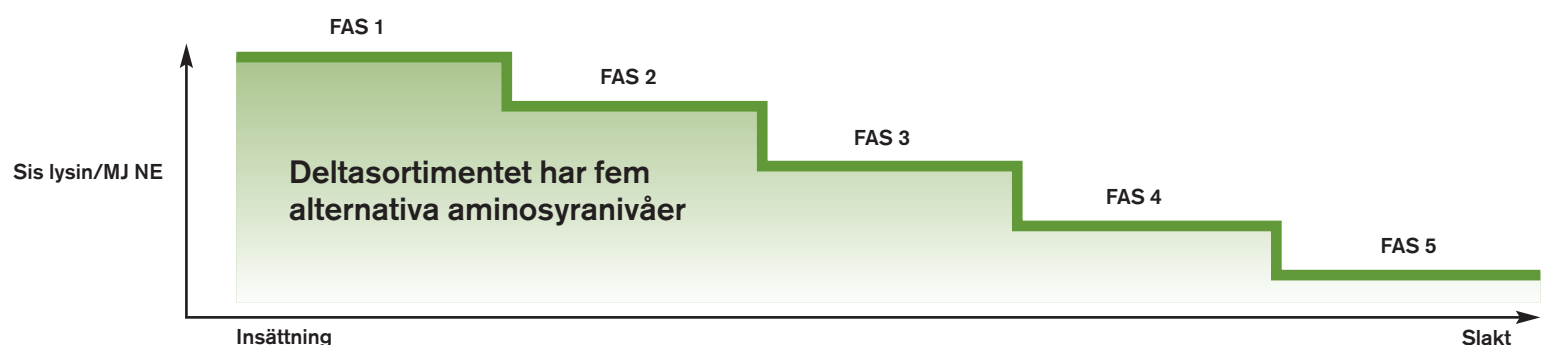
oberoende om de är utfodrade torrt, blött, med färdigfoder, koncentrat eller premix, spannmålsbaserat eller fokus på biprodukter. Alla ska kunna få en bra foderlösning som passar både gris och teknik.

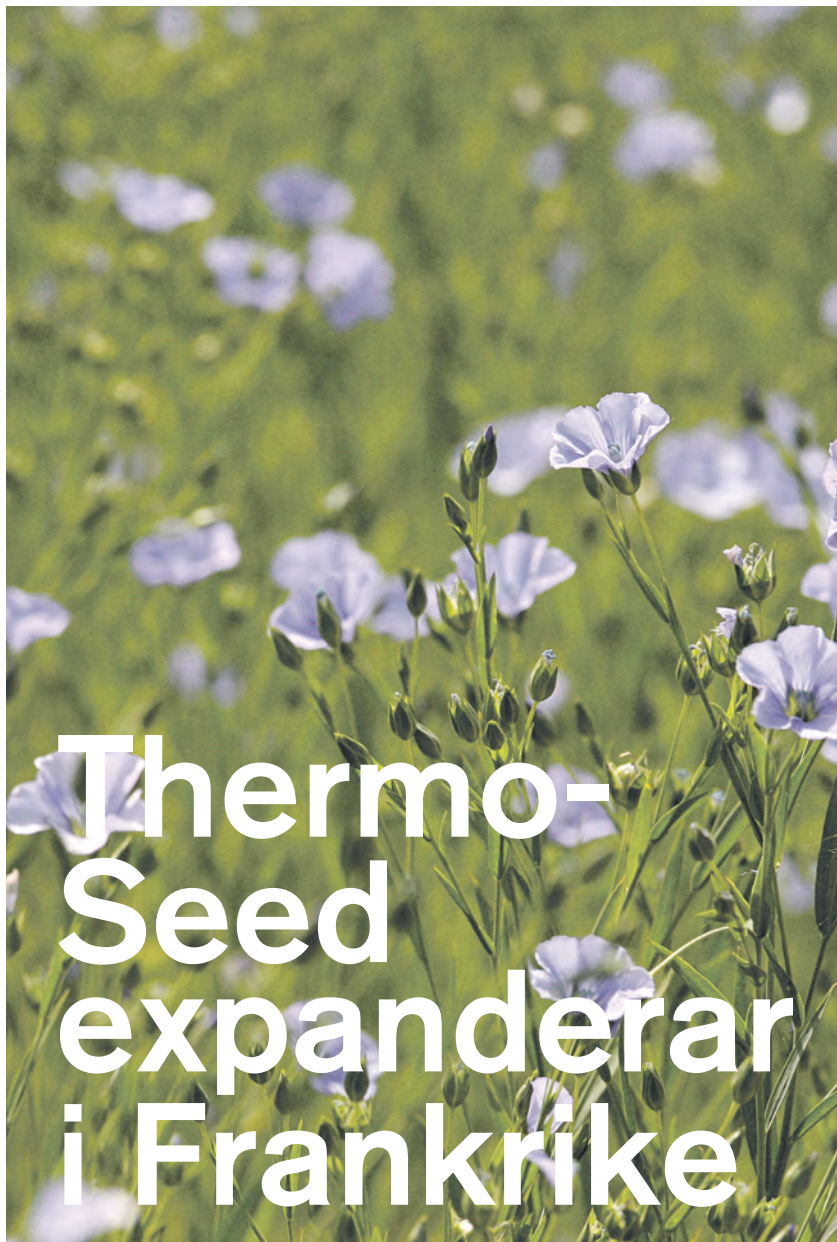
Deltasortimentet har fem olika aminosyranivåer. Kalla det faser om ni vill. Nivåerna har vi valt efter att ha studerat den senaste forskningen och de internationella utfodringsrekommendationerna. De exakta nivåerna kan alltid debatteras men med vårt uppbygg finns flera alternativ för de som vill hantera ett, två, tre foderblandningar eller varför inte en kontinuerlig förändring under hela uppfödningen. Den typen av "precisionsutfodring" finns redan och kommer säkert att bli vanligare i framtiden.

De nya färdigfodren heter Delta F och en fyrsiffrig kod som på olika sätt beskriver fodret. Koncentraten kallar vi Deltex K och premixerna DeltaMix P. Klart och tydligt hoppas vi. De enskilda koncentraterna och premixerna har också en unik 4-siffrig kod som beskriver deras specifika egenskaper. Det kan vara om de passar till drank, åkerböna eller någon annan gårdsråvara eller om fodret innehåller tillsats mot lysinförluster.

Lantmännen har också ett brett sortiment av olika tillskottsprodukter. De viktigaste nyheterna är ett helt nytt sortiment för stallhygien som innehåller moderna tvätt och desinfektionsprodukter. Järntillskotten Protect TorvoJärn Extra och Protect Järnpasta har fått sällskap av Protect Järnpelletts som vi själva tillverkar. Om man inte har suggfoder som innehåller en balanserad fibernivå kan man tillsätta fodertillskottet SowFiberLac dagarna runt grisning. Då ökar chansen för en lyckad grisning med fler smågrisar och mer mjölk. Vi har även uppdaterat vårt sortiment med mjölknäring till gris. PorcoLac Extra kan utfodras både torrt och blött.

Många nyheter med andra ord!





ThermoSeed expanderar i Frankrike

BILD: KRISTOFER VAMLING/PHK BILD&TEXT

Lantmännenägda ThermoSeed Global AB är i en expansiv fas och etablerar nu ett samarbete på en ny marknad och på en ny gröda. Bolaget har skrivit avtal med franska företaget Terre de Lin om att starta ThermoSeed-behandling av lin.

I januari 2018 köpte Lantmännen, som Grodden skrev om i nr 1/2018, majoriteten av aktierna i ThermoSeed Global AB, för att expandera bolaget och fortsätta utvecklingen av metoder som bidrar till ett hållbart lantbruk. ThermoSeed Global AB etablerar nu ett samarbete med franska kooperativet Terre de Lin, som är specialiserade på att framställa lin för textilier.

– Efter tre års tester av ThermoSeed kan vi konstatera att metoden visat både bättre effektivitet och bättre etablering av linfröet jämfört med de metoder vi använder idag. Efter att ha sett de här positiva resultaten bestämde vi oss för att investera i ThermoSeed-teknologin på vår anläggning i Normandie. Vi arbetar kontinuerligt med att förbättra vår process i en ännu mer hållbar riktning och övergången till ThermoSeed blir ett viktigt steg i den riktningen, säger Thierry Goujon, vd på Terre de Lin.

ThermoSeed är en effektiv och miljövänlig metod för utsädesbehandling utan tillsatser, som Lantmännen var med och utvecklade. ThermoSeed är i dag en etablerad saneringsmetod och finns i kom-

mersiell skala i Skandinavien och USA.

– Terre de Lin blir vår första stora kund i Frankrike och det är glädjande att vi tillsammans kan applicera ThermoSeed-tekniken på en ny kommersiell gröda. Närvaron i Frankrike är en strategiskt viktig del i ambitionen att växa globalt med vår effektiva och hållbara utsädesbehandling, säger Kenneth Alness, vd ThermoSeed Global AB, och fortsätter:

Även i Skandinavien växer marknaden för ThermoSeed. Den 6 februari invigdes en helt ny ThermoSeed-anläggning i Norge som gör att företagets norska samarbetspartner nu kan tillgodose två tredjedelar av det norska utsädesbehovet med ThermoSeed-behandlat utsäde.

ThermoSeed

ThermoSeed är en svensk uppfinning och patenterad process för utsädesanering utan tillsatser. Processen innebär behandling av utsäde med noga reglerad varm, fuktig luft under en bestämd tid. Utsädet blir då fritt från smitta, har full grobarhet och en lagringsduglig vattenhalt. ThermoSeed konkurrerar med kemisk betning både genom konkurrenskraftigt pris och hög effektivitet.

Keep clear, keep going.



Rätt väg för både ekonomi och miljö

Effektiv dammbindning är en smart investering för både infrastruktur och hälsa. Våra grusvägar blir säkrare och behagligare att köra på, och kostar mindre att underhålla. Samtidigt minskar mängden partiklar i luften. CC road® kalciumklorid ger dubbelt så god effekt som andra alternativ, och vi levererar alltid snabbt med stabil kvalitet i hela landet.

Ring oss gärna på 042-453 27 00 eller läs mer på [dammbindning.nu](#)

TETRA Chemicals Europe AB
Tel 042-453 27 00
info@tetrachemicals.com



Det finns många möjligheter för den som är medlem i Lantmännen att engagera sig och göra sin stämma hörd i medlemsorganisationen. Under året kommer Grodden att titta närmare på hur ägarrepresentationen i Lantmännen ser ut. Ett av sätten att få veta mer och påverka är att bli invald i en tvärgrupp. För att vara med i en tvärgrupp behöver man inte vara förtroendevald, här handlar det framför allt om engagemang i de frågor som tvärgruppen behandlar.

I Grodden nr 1 berättade vi om Tvärgrupp Stadgar. Den här gången har turen kommit till Tvärgrupp Utbildning, som ser till att utbildningsutbudet för förtroendevalda i Lantmännen motsvarar behovet.

Texter: Helena Holmkrantz



Tvärgrupp Utbildning har möte. Från vänster: Elin Bergström, Erik Martinsson, Patrik Evertsson och Ulrika Johansson.

Tvärgruppen som har Koll på kunskap

Tvärgrupp Utbildning har koll på alla utbildningar för förtroendevalda medlemmar. Det kan handla om allt från att se över vilken utbildningsnivå som behövs för att de förtroendevalda ska kunna utföra sitt arbete bra till att lägga upp en konkret plan för exempelvis Framtidsgruppen.

Tvärgrupp Utbildning träffas en gång om året och har dessutom ett antal möten per år via telefon. Grodden sitter med i bakgrunden när gruppen träffas i Stockholm i februari. De flesta har kunnat ta sig till Stockholm, men en av deltagarna är med på konferenstelefon, vilket fungerar bra det också.

Ny medlem

Gruppen har träffats flera gånger tidigare, men har just fått en ny medlem. Patrik Evertsson från distrikt Kalmar-Öland är med för första gången och engagerar sig livligt i frågorna. Under just det här mötet blir det en genomgång av vilka utbildningar som står i almanackan under våren, men man tar också upp utvärderingar, exempelvis från Framtidsgruppen, för att se vad det finns att göra bättre till nästa gång.

Patrik Evertsson var med i den senaste

utbildningen för nyvalda och berättade om sina erfarenheter:

– Det var extra viktigt för oss från Kalmar-Öland tror jag. Vi behöver lära känna folk i organisationen och utbildningen för nyvalda är ett jättebra tillfälle, säger Patrik och kommer med ett förslag:

– Det skulle kunna finnas en gruppövning i nyvaldautbildningen där man får motivera varför man är förtroendevald. Det är ett jättebra sätt att reda ut tankarna kring Lantmännen när man är ny. Den övningen hade man kanske kunnat göra tillsammans med någon som varit förtroendevald ett tag också.

I utbildningen för nyvalda ingår också en kommunikationsutbildning, där man tränar konsten att representera Lantmännen och hur man berättar för andra människor om vad Lantmännen är och vad den betyder för lantbruket.

– Den borde alla gå – inte bara de nyvalda, konstaterar gruppen.

Det blir en diskussion kring hur mycket Lantmännen egentligen är i olika situationer.

Ibland är det svårt att vara alla roller samtidigt, man är först och främst lant-

brukare, men också medlem i Lantmännen, kanske medlem i LRF, kanske engagerad i någon specifik fråga.

– Det blir en fråga om vem som håller i kopplet just för tillfället, säger en av deltagarna i gruppen med en träffande liknelse.

Lite extra tid ägnar tvärgruppen under februari mötet åt en ny webb utbildning som är på väg, nämligen Diplomerad förtroendevald. Gruppen får se de bilder som är klara från webb utbildningen och får möjlighet att fundera över innehållet. Är det rätt frågor som tas upp? Är det något som saknas? Utbildningen innehåller bland annat ett antal så kallade dilemmafrågor av typen: vad gör du om du märker att en förtroendevald talar illa om Lantmännen på Facebook? Det blir genast en livlig diskussion kring bordet. Rätt svar är inte självklart visar det sig.

Flera teman på agendan

Under åren har gruppen hunnit med många olika uppdrag. Cathrine Hannell på avdelningen för Ägarrelationer har varit ansvarig sedan starten i september 2015:

– Vårt första uppdrag var att göra en kartläggning av vilka utbildningsbehov

som finns och vilka det är som ska utbildas. Efter hand har det sedan blivit en del rent konkreta frågor, som när vi jobbade fram en plan för Framtidsgruppen och när vi gick igenom upphandlingen av verktyg för Diplomerad förtroendevald. I andra fall har det mer handlat om avstämningar före och efter olika kurser samt diskussioner om innehållet i kommande utbildningar.

Utvärderingar av olika utbildningar är en annan viktig uppgift som sker kontinuerligt i gruppen.

– Vi går igenom de utvärderingar som gjorts efter olika utbildningar och ser vad vi kan förbättra till nästa gång.

Framöver finns flera teman på agendan. Gruppen ska titta på urvalet och behovet av grundutbildningar tillsammans med LRF. Den ska också gå igenom vad det finns för möjligheter för framtida ungdomssatsningar – framtidens framtidsgrupper.

– Vi har redan arbetat en del tillsammans med LRF och med Studieförbundet Vuxenskolan (SV) för att kartlägga utbud och behov. Ulrika i vår grupp arbetar med SV, så den kontakten har funnits naturligt.

Varför har du engagerat dig i Tvärgrupp Utbildning och varför är just den tvärgruppen viktig?



Ulrika Johansson,
medlem i distrikt Örebro-Värmland (inte förtroendevald)
– Det är en viktig grupp för att de förtroendevalda ska få relevanta utbildningar som gagnar Lantmännen. Vi i gruppen kan vara med och styra upp vad som anordnas. Jag skulle vilja att det ordnades kurser i att läsa årsredovisningen varje år. Det är så viktigt att de förtroendevalda förstår vad som står i årsredovisningen – både för Lantmännen och för det egna företaget.



Erik Martinsson,
distriktsstyrelsen Västra Sverige
– Min roll i gruppen är viktig eftersom distriktsstyrelsen kan tycka till om utbildningarna genom mig. Distriktsstyrelsen hävdar att det fanns mer utbildningar förr. Jag är inte säker på om det är så, men jag skulle önska att det fanns fler webbaserade utbildningar.



Elin Bergström,
distriktsstyrelsen för Västernorrland
– Utbildningar är något jag brinner lite extra för. Att förkovra sig är ett sätt att inspireras. Jag försöker föra över det här med utbildningar till distriktsnivå. Jag rapporterar alltid tillbaka till distriktsstyrelsen och skulle vilja ha utbildningar som en stående punkt på föredragningslistan i distriktet.



Lantmännens projekt, Radler, med syfte att öka andelen kvinnor som engagerar sig fortgår och här kommer en kort rapport om utfallet vid årets distriktsstämmor.

Det är glädjande att flera distrikt har engagerat duktiga kvinnor som mötesordföranden vid årets distriktsstämmor! Bland annat i distrikt Sörmland där Anna af Sillén ledde mötet med bravur. I distrikt Högländet hade man äran att få anlita den nya landshövdingen i Jönköpings län, Helena Jonsson som ordförande. I Dala Aros bestod hela presidiet av kvinnor, ordförande för mötet var Kajsa Petersson, vice ordförande Linda Andersson och sekreterare Sofia Klint. Och detta är bara några exempel.

Bland de nyvalda har andelen kvinnor ökat i år, av 16 nya ledamöter är nio kvinnor.

I distrikt Kristianstad-Blekinge valdes i år som första kvinnliga ordförande Charlotte Norrman-Oredsson från Hässleholm. Hon är nu en av totalt fyra kvinnliga ordföranden i de 20 distrikten, så det finns fortfarande utmaningar att jobba vidare med.

Till Föreningsstämman i maj föreslås Kerstin Arnemo, Brunflo och Sonat Burman-Olsson, Lidingö som nya ledamöter i koncernstyrelsen. Väljs dessa så blir fördelningen i styrelsen tre kvinnor och sex män.

Text: Cathrine Hannell

Samlar alla styrkor i

- Kombinerar det bästa från Atlantis och Hussar
- Mycket god effekt på vitgröe och åkerven
- Bred effekt på örtogräs
- Praktisk att hantera och lätt att blanda

Läs mer på www.cropscience.bayer.se

Kontakta din rådgivare eller besök www.cropscience.bayer.se om du vill veta mer. Medlem i Svenskt Växtskydd. Använd växtskyddsmedel med försiktighet. Läs alltid etikett och produktinformation före användning. Observera alla varningsfraser och symboler.

Politiker på besök på Agroetanol

Intresset för hållbara drivmedel är stort bland svenska politiker. I februari månad hade Lantmännen Agroetanol i Norrköping flera olika besök av rikspolitiker på olika nivåer, bland annat kom finansmarknads- och konsumentminister Per Bolund dit för att lära sig mer om hur Lantmännen arbetar.

Finansmarknads- och konsumentminister Per Bolund (MP) besökte Lantmännen Agroetanol i mitten av februari. Under rundvisningen av anläggningen diskuterades bland annat förutsättningarna för att producera hållbara biodrivmedel i Sverige. På plats fanns även representanter från E.ON. De två företagen presenterade hur Lantmännen Agroetanol och E.ON:s fjärrvärmeanläggning Händelöverket tillsammans skapar en cirkulär ekonomi på Händelö i Norrköping.

Lantmännen Agroetanol har under de senaste åren utvecklats till ett världsledande bioraffinaderi med en ökande diversitet vad gäller både råvara och färdiga produkter. I anläggningen i Norrköping raffinerar spannmål, men också en ökande andel restprodukter från livsmedelsindustrin. Av råvarorna tillverkar Lantmännen Agroetanol etanol, protein och koldioxid – som i sin tur förädlas till kolsyra till dryckesindustrin, djurfoder samt hållbara biodrivmedel.

Diskuterade fördelarna

– Under besöket diskuterade vi bland annat fördelarna med att använda spannmål och restprodukter från livsmedelsindustrin som råvaror i produktionen på anläggningen, tillvaratagandet av koldioxid i produktionsprocessen samt möjligheterna att minska transporternas klimatpåverkan med hjälp av etanol. Jag är mycket glad över att vi hade tillfälle att visa upp vår hållbara produktion

och den klimatnytta vi bidrar med för Bolund, säger Alarik Sandrup, näringspolitisk chef på Lantmännen.

– Det var otroligt intressant att komma hit och se verksamheten, de olika produktionsprocesserna och bredden av produkter. Något som tydligt kom fram under våra diskussioner var behovet av en långsiktig och förutsägbar politik för en grön omställning. I det sammanhanget är det viktigt att vi har fått en Klimatlag på plats och att vi håller på att omsätta den i konkreta reformer, säger Per Bolund, finansmarknads- och konsumentminister.

Två veckor före Bolunds besök tog Agroetanol emot den moderata riksdagsledamoten Maria Malmer Stenergard som även är ledamot i Miljö- och jordbruksutskottet. Under månaden har även Miljöpartiets näringspolitiska talesperson, Lorentz Tovatt, varit på anläggningen i Norrköping för rundvisning och diskussioner.



Finansmarknads- och konsumentminister Per Bolund.



Unibake lanserar uppföljare till rågbrödssuccén

För drygt ett år sedan lanserade Lantmännen Unibake två finska rågbrödsklassiker under varumärket Hatting i Sverige. Nu följer Lantmännen upp lanseringen av Rågbitar med ett syskon och presenterar ett proteinrikt rågbröd med solros- och pumpafrön.

Konsumenter blir mer medvetna, vilket gör att intresset för hälsosamma bröd fortsätter att öka. För att möta konsumenternas efterfrågan på mer nyttiga alternativ i brödhyllan utökas nu Hattings brödfamilj med Rågbitar Solros- och

Pumpafrö. Det nya rågbrödet är ett syskon till Hatting Rågbitar som bakas enligt det klassiska Ruispalat-receptet från Finland, där rågbröd har en stark ställning.

– Våra osötade Rågbitar har fått mycket positiva reaktioner från kunderna. Många har längtat efter ett gott, saftigt och nyttigt rågbröd i brödhyllan. Därför känns det kul att förse svenskarna med ytterligare ett rågbrödsalternativ, säger Susanna Händel, kategorichef för Hatting på Lantmännen Unibake.



Lantmännen utmanar Sveriges fårbönder!

Nu följs de färgglada balarna av färgglada fodersäckar till förmån för Barncancerfonden.

Färfoder mot cancer

Färgglada balar till förmån för cancerforskningen har fyllt fälten de senaste tre åren. Nu tar Lantmännen klivet in i ladugården och utmanar Sveriges fårbönder att bidra till forskningen.

Speciellt framtagna färfodersäckar kommer att säljas under våren. Fem kronor per säck skänks till Barncancerfonden. Säckarna kommer att säljas genom återförsäljare och av Lantmännens säljare precis som vanligt.





Innovativ nyhet på knäckebrödshyllan

Sedan början av året har två helt nya sorters knäckebröd från Finn Crisp hittat vägen till butikshyllor i Sverige. En med rödbeta, ingefära och chiafrön och en med morot och pumpafrön. Bakom knäckebröden ligger ett intensivt innovationsarbete. Innovationsteamet i finska Kotka har arbetat hårt för att ta fram produkterna och den nya förpackningen. Resultatet är ett knäckebröd med krispig och luftig textur, samt en fyllig smak med lätt sötma från rotfrukterna.

Att lyckas skapa ett smakfullt och luftigt knäckebröd med rotfrukter har inte varit helt lätt. Rågknäckebröd är i sig relativt kompakt och hårt och det är en utmaning att få till en krispig och lätt textur. Nära hundra olika receptkombinationer



med olika ingredienser testades innan innovationsteamet hittade rätt och bröden fick godkänt av smaktestare som fick säga sitt både i Finland och Sverige.

Magnus Kagevik
tillförordnad vd
på Reppe

Efter 12 år i Lantmännenkoncernen har Lantmännen Reppes vd Per Erlandsson meddelat att han avser att ta sig an nya utmaningar utanför företaget. Magnus Kagevik, divisionschef Lantmännen Energi, går in som tillförordnad vd parallellt med divisionschefsuppdraget från och med 1 april.



POTATIS EMBALLAGE

NY HEMSIDA!

FOTE GÅRDENS EMBALLAGE LIDKÖPING

Tel 0510-500 29
070-545 00 29
Fax 0510-500 04
leif@fotegarden.se
www.fotegarden.se

Cleravo®

Nytt ogräsmedel till oljev växter

Odlingsystemet Clearfield består av odlingssäkra CL sorter och Cleravo ogräsmedel med bred effekt.

- God effekt på många problemogräs i våroljev växter
- Tar bort senap i oljev växter
- Flexibel behandlingstidpunkt
- Kombinerad jord- och bladeffekt
- Alltid i kombination med ett CL utsäde (Clearfield utsäde)

Använd växtskyddsmedel med försiktighet. Läs alltid etikett och produktinformation före användning. Observera alla varningsfraser och symboler. BASF är medlem i Svenskt Växtskydd.

BASF
We create chemistry

Clearfield
Produktionssystem för oljev växter

Nannaskolan bäst på skolmat 2018

För sjätte gången har Lantmännens skolmatstävling SkolmatsGastro avgjorts.

Tävlingen har som syfte att verka för bra matkultur i svenska skolor och i år vann Lag Nanna från Nannaskolan i Uppsala.

I slutet av mars kammade Lag Nanna från Nannaskolan i Uppsala hem titeln Årets Bästa Skolkockslag 2018 i konkurrens med fyra andra finalistlag. Prisutdelningen ägde rum på Clarion Hotel Post i Göteborg och priset delades ut av den kända kocken och kokboks författaren Paul Svensson.

Juryns motivering till vinsten: "Det vinnande skolkockslaget har visat upp ett genuint matlagningskunnande tillsammans med ett stort engagemang för en mycket väl fungerande skolmåltid". Förutom titeln Årets Bästa Skolkockslag 2018 belönas det vinnande laget också

med en gastronomisk inspirationsresa till Costa Blanca i Spanien.

– SkolmatsGastro anordnas för att lyfta alla fantastiskt duktiga skolkockar runt om i landet som genom sitt arbete höjer kvaliteten på skolmaten. Lag Nanna är en värdig vinnare som briljerar med sitt engagemang och sin expertis både kring matlagningen och sitt gedigna hållbarhetsarbete i skolköket, säger Pelle Eriksson, försäljnings- och marknadsdirektör för Cerealia Foodservice och Lantmännens representant i juryn.

Lagets vinnande rätter bestod av örtmarinerad kyckling med matkornsrizotto, bönbiffar med örtpasta och en frisk lins- och äppelsoppa – näringsrika, klimatsmarta och prisvärda maträtter.

Dessutom skulle skollagen motivera hur de arbetar med hållbarhet, som en del



JURYNS MOTIVERING: "Det vinnande skolkockslaget har visat upp ett genuint matlagningskunnande tillsammans med ett stort engagemang för en mycket väl fungerande skolmåltid"

av tävlingen. Nannaskolan jobbar bland annat med att ta tillvara på rester, säsongsanpassa måltiderna, minska

matsvinnet samt servera mer grönsaker och närproducerad mat, för en mer hållbar skolservice.

Swecon utsedd till årets återförsäljare

Swecon Anläggningsmaskiner är Volvo CEs bästa återförsäljare. Det fick företaget ett kvitto på under återförsäljarkonferensen i Lissabon i februari.

Samarbetet mellan Swecon Anläggningsmaskiner och Volvo Construction Equipment (Volvo CE) sträcker sig långt tillbaka i tiden och har alltid varit

starkt. Med de senaste årens insatser för att nå affärsmålen och goda resultat i ryggen, så belönade Volvo CE sin svenska återförsäljare Swecon med utmärkelsen '2017 EMEA Dealer of the Year'. I hård konkurrens med 66 auktoriserade återförsäljare som verkar på 103 marknader i regionen, så var det Swe-

cons vd Christer Söderberg som fick ta emot det prestigefulla priset på 'Volvo CE Sales Region EMEA Dealer Business Conference 2018' i Lissabon. Men framgångarna var större än så. Utöver förstaplatsen så var även Swecons tyska återförsäljare Swecon Baumaschinen en av de tre återförsäljare som nominerats

till utmärkelsen. Den tredje och sista nomineringen stod Ascendum Makina från Turkiet för.

Fotnot. Volvo Construction Equipment Region EMEA består av marknader i Europa, Afrika, Mellanöstern, Kuba och Ryssland.

Cleave®
mot örtogräs i stråsäd
och gräsvallar.

Cleave® är en mycket bred ogräsprodukt som kan användas ensam eller i tankblandning.

- Specialist på snärjmåra
- Snabbverkande och systemisk

Läs mer på adama.com

ADAMA

ADAMA Northern Europe B.V. | adama.com | Medlem i Svenskt Växtskydd.
Använd växtskyddsmedel med försiktighet. Läs alltid etikett och produktinformation före användning. Observera alla varningsfraser och symboler!
Mer information: Lars Kruse Andersen +45 51 24 90 70, Rikard Larsson 070-292 22 28.



TAMER UMDU
Råvaruanalytiker
på Lantmännens
spannmålsenhet

APRIL 2017

Tronskifte på den globala vetemarknaden

E

fter att ha dominerat exportmarknaden under 2000-talet förlorade USA för första gången ledningen till Europa med minsta möjliga marginal skördeåret 2013/2014. Skördeökningar i Europa samtidigt som amerikanska lantbrukare började föredra att odla mer majs och sojaböner resulterade i att de inhemska veteökningen uteblev. Plötsligt hade Europa flugit fram och tagit över ledartröjan och lyckades behålla förstaplatsen fram till skörd 2016/17. En katastrofskörd från Frankrike resulterade i att Europa tappade skörd och ännu en gång var USA största exportören på den globala vetemarknaden. Skillnaden från tidigare skördeår var att ännu en ny aktör blandat sig i toppstriden.

Vem är världens största veteexportör? Svaret var länge USA, men under de senaste åren har det varit ständiga skiften på vetetronen och nu dominerar Ryssland. Även på importsidan sker stora förändringar i takt med att utvecklingsländerna ökar sin konsumtion och import. Nu ritas vetekartan om.

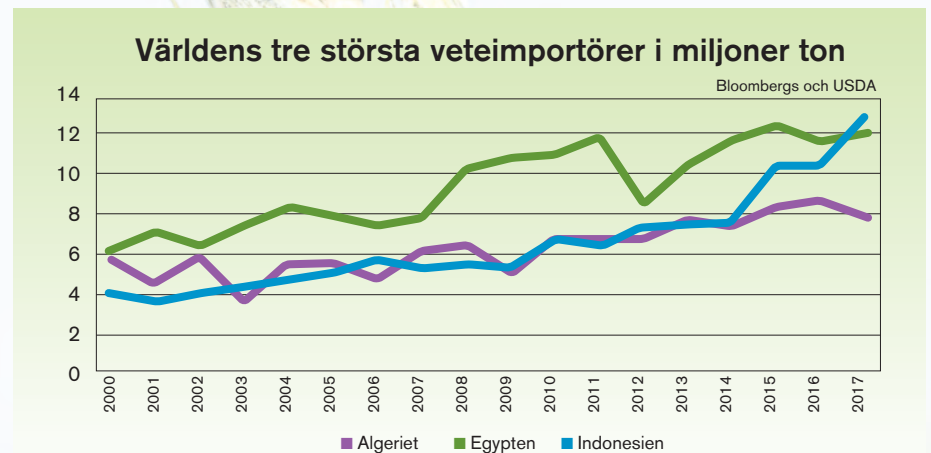
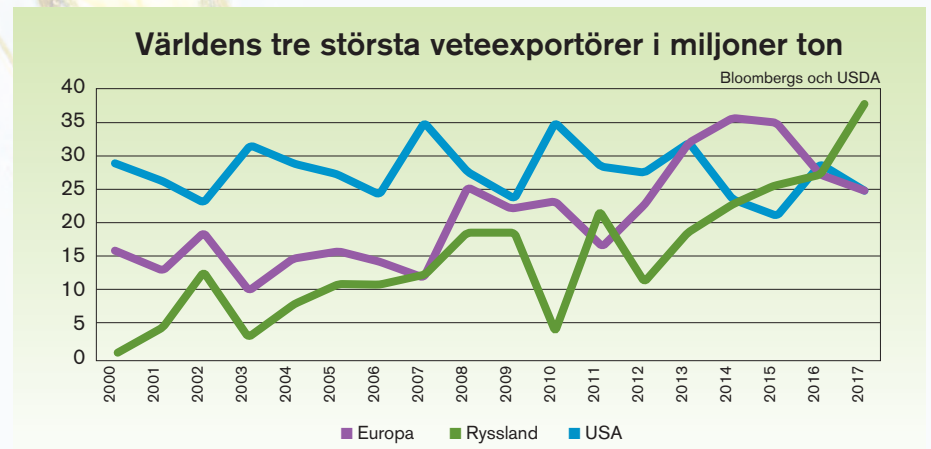
Ryssarna tog över

Successivt stigande sådd areal tillsammans med en förbättrad användning av inputvaror bidrog till att den ryska veteskörden hade börjat öka kraftigt. Skördeåret 2016/17 hade veteproduktionen stigit till rekordnivån på 72,5 miljoner ton efter en ökning med 11,5 miljoner ton jämfört med året innan, men det skulle komma mera. Rekordareal och rekordavkastning under skördeåret 2017/18 resulterade i att den ryska veteskörden tog ytterligare ett rejält skutt uppåt. Med en rekordskörd på 85 miljoner ton har ryssarna tagit över tronen och konkurrerat ut både USA och Europa på exportmarknaden.

Utifrån USDA WASDE marsrapport prognostiseras en rysk veteexport på 37,5 miljoner ton medan både USA och Europa förväntas hamna på 25 miljoner ton. För Europa skulle siffran innebära lägsta veteexporten sedan skördeåret 12/13. Lägre produktionskostnader jämfört med Europa och USA bidrar starkt till att kunna exportera ryskt vete till väldigt konkurrenskraftiga priser. Samtidigt som geografiska närheten till de stora veteimportregionerna Afrika och Mellanöstern medför att fraktkostnader blir betydligt lägre.

Vetekartan ritas om

Även om Afrika och Mellanöstern fortsätter öka veteimporten efter starka inhemska konsumtionsökningar börjar den sydöstra regionen av Asien uppvisa den största importökningen. Under hela 2000-talet har Egypten varit den ohotade största veteimportören, men även i detta fall håller vetekartan på att ritas om. Efter att ha haft tronen som världens största veteimportör estimerar USDA i den senaste WASDE-rapporten att Indonesien tar över tronen under 2017/18. Ändrade matvanor från traditionell kost med ris till mer västerländsk kost med större andel konsumtion av bröd, pasta och nudlar bidrar till ökande förbrukning av vete i Indonesien.



”Förmodligen kommer vi att se flera andra länder delta i tronkampen för att bli världens största veteimportör.

En större medelklass med stigande inkomster till hushållen bidrar också till starkare importökningar från asiatiska länder. Förutom Indonesien uppvisar ett flertal asiatiska länder gedigna konsumtionsökningar de senaste åren. Bangladesh estimeras från USDA att bli den fjärde största veteimportören under skördeåret 2017/18 och Filippinerna som förväntas bli sjätte största importören.

Ett flertal asiatiska länder har likartade förklaringar som Indonesien till konsumtions- och importökningar. Även om sydöstra Asien uppvisar starkast ökning fortsätter trenden även i andra utvecklingsländer, däribland Afrika, både Nordafrika och Subsahara. Låga

globala räntor och stabil global tillväxt bidrar till att öka hushållens inkomster i utvecklingsländerna.

Förmodligen kommer vi att se flera andra länder delta i tronkampen för att bli världens största veteimportör när de globala handelsmönstren på vetekartan ritas om i närliggande framtid. Men efter årets styrkebesked från Ryssland på veteexportmarknaden kan det bli tufft att utmana ryssarna även i framtiden. Politiska beslut eller torka i de stora ryskproducerande veteimportregionerna tycks i dagsläget vara några av få alternativ till att Ryssland skulle kunna förlora tronen på den globala veteexportmarknaden.

Ny kontroll
av örtogräs i
stråsäd



Relax. It's Arylex.

NU TILLGÄNGLIG I

Zypar[™]
ARYLEX[™] ACTIVE

- God effekt även under varierande temperaturer.
- Kan användas under hela säsongen.
- Snabb synlig effekt.
- Verktyg för att både förebygga och bekämpa resistens.
- Inga restriktioner vid val av efterföljande gröda.

Relax because with Arylex[™] Active, you're always good to go.

KONTAKT

Darko Kosoderc
076-881 32 80

 **Dow AgroSciences Sverige**



Dow AgroSciences

Solutions for the Growing World