

Lantmännens delårsrapport

Januari - augusti 2019

Finansiell utveckling

- Nettoomsättningen var 31 729 MSEK (29 176), en ökning med 9 procent varav 5 procent organisk tillväxt.
- Rörelseresultatet uppgick till 1 217 MSEK (1 164) och justerat för jämförelsestörande poster till 1 232 MSEK (1 164). Störst resultatförbättringar har skett inom division Livsmedel och affärsområde Swecon.
- Resultatet efter finansiella poster uppgick till 1 075 MSEK (1 058).
- Kassaflödet före finansieringsverksamheten var 995 MSEK (88).
- Investeringarna uppgick till 1 480 MSEK (1 202).

Viktiga händelser i andra tertialet

- Vid Lantmännens föreningsstämma i maj beslutades om återbäring och efterlikvid, insatsutdelning och insats-emission som tillsammans uppgår till 620 MSEK i utdelning till medlemmarna.
- Lantmännens spannmålsanläggning i Hargshamn invigdes.
- Ulf Zenk, Lantmännens ekonomi- och finansdirektör, meddelade att han lämnar Lantmännen i oktober.

| Lantmännens nyckeltal¹⁾ | 2019 maj-aug | 2018 maj-aug | 2019 jan-aug | 2018 jan-aug | 2018 jan-dec |
|---|-----------------|-----------------|-----------------|-----------------|-----------------|
| Nettoomsättning, MSEK | 16 395 | 15 432 | 31 729 | 29 176 | 43 962 |
| Rörelseresultat, MSEK | 809 | 806 | 1 217 | 1 164 | 1 443 |
| Rörelsemarginal, % | 4,9 | 5,2 | 3,8 | 4,0 | 3,3 |
| Resultat efter finansiella poster, MSEK | 740 | 765 | 1 075 | 1 058 | 1 250 |
| Periodens resultat, MSEK | 644 | 664 | 936 | 910 | 1 182 |
| Kassaflöde före finansieringsverksamheten, MSEK | 1 284 | 140 | 995 | 88 | -824 |
| Avkastning på eget kapital, % | 11,5 | 12,7 | 8,4 | 8,8 | 7,6 |
| Avkastning på operativt kapital, % | 8,3 | 10,1 | 6,3 | 7,4 | 6,0 |
| Balansomslutning, MSEK | | | 43 881 | 38 785 | 37 095 |
| Soliditet, % | | | 39,3 | 41,6 | 43,2 |
| Investeringar i anläggningstillgångar, MSEK | 807 | 541 | 1 480 | 1 202 | 1 825 |
| Nettolåneskuld, MSEK | | | 11 820 | 7 944 | 8 719 |
| Räntetäckningsgrad, gånger | | | 6,9 | 7,5 | 6,0 |
| Medelantal anställda | | | 10 260 | 9 929 | 9 940 |
| Justerat för jämförelsestörande poster | | | | | |
| Rörelseresultat, MSEK | 824 | 806 | 1 232 | 1 164 | 1 580 |
| Rörelsemarginal, % | 5,0 | 5,2 | 3,9 | 4,0 | 3,6 |
| Resultat efter finansiella poster, MSEK | 755 | 765 | 1 090 | 1 058 | 1 387 |
| Periodens resultat, MSEK | 657 | 664 | 949 | 910 | 1 289 |
| Avkastning på eget kapital, % | 11,7 | 12,7 | 8,5 | 8,8 | 8,2 |
| Avkastning på operativt kapital, % | 8,4 | 10,1 | 6,3 | 7,4 | 6,6 |

¹⁾ 2019 påverkat av införandet av IFRS 16.

Vd kommenterar



Lantmännens resultat till och med andra tertiet, efter finansiella poster och justerat för jämförelsestörande poster, uppgår till 1 090 MSEK – vilket är något bättre än förra årets resultat på 1 058 MSEK för samma period.

Trots fortsatt stor påverkan på resultatet från föregående års torka fortsätter Lantmännen att utvecklas positivt, och i stort sett samtliga affärer förutom division Lantbruk visar ett resultat som är högre än eller i nivå med föregående år. Särskilt väl utvecklas Lantmännen Unibake i division Livsmedel och affärsområde Swecon, som båda presenterar historiskt höga resultat. Konsekvenserna av förra sommarens torka har fortsatt att belasta division Lantbruks resultat under andra tertiet.

I skrivande stund har årets skörd i stort sett avslutats, och det är mycket glädjande att se så stora skördevolymmer efter förra årets låga skörd. Spannmålskvaliteten är också generellt god i år, även om regn mot slutet av skördeperioden har lett till höga vattenhalter i stora delar av landet. Under augusti månad tog Lantmännen emot ungefär 1,3 miljoner ton spannmål, vilket är den högsta månadsnoteringen någonsin. De stora volymerna har inneburit utmaningar både för Lantmännen och våra medlemmar, men skördearbetet har ändå flutit på relativt väl. De investeringar Lantmännen har gjort – och fortsätter att göra – i infrastrukturen för spannmål runtom i landet har varit till stor hjälp under årets skörd.

Lantmännen fortsätter att driva utvecklingen inom lantbruks- och livsmedelssektorn för att främja tillväxt och livsmedellexport. Vi har flera pågående samarbeten och initiativ: till exempel SLU Grogrund, kompetenscentrum för växtförädling, som invigdes på Alnarp i början av september – och samarbetet med Felleskjøpet, Hushållningsallskapet och Dataväxt kring tillgång till data, som kommer att underlätta och effektivisera driften av verksamheten på gård.

Ett annat mycket viktigt område är klimatfrågan: svenskt lantbruk är redan bland de mest hållbara i världen, och vi har ännu högre ambitioner för framtiden. Det handlar bland annat om att bygga kunskap i klimatfrågan, utvärdera affärspotentialen i minskade utsläpp från primärproduktionen och skapa en realistisk plan för att nå de övergripande klimatmålen till år 2050. En tidig slutsats från arbetet är att det går att öka produktionen samtidigt som klimat- och miljöpåverkan minskas, och det pågår många spännande initiativ inom området.

Lantmännens resultat till och med andra tertiet är, trots utmaningarna som förra sommarens torka har inneburit, bland de bästa någonsin – och jag känner stor tillförsikt att den goda utvecklingen kommer att kunna fortsätta. Det starka resultatet bekräftar än en gång att vi har en solid strategi, en stark affärspportfölj, goda relationer till medlemmar och kunder – och inte minst kompetenta och engagerade medarbetare. Vi har alla förutsättningar att leva upp till vårt mål om att fortsätta bygga ett företag och ett svenskt lantbruk i världsklass, och jag ser fram emot att fortsätta driva det arbetet.

Per Olof Nyman
Vd och koncernchef, Lantmännen

Kommentarer till perioden

Från 1 januari 2019 tillämpas den nya redovisningsstandarden IFRS 16 som innebär att leasingavtal/hyresavtal för leasingtagaren/hyrestagaren redovisas som en nyttjanderättstillgång samt en finansiell skuld. Den nya standarden får betydande påverkan på bland annat *balansomslutning*, *nettolåneskuld* och *relaterade nyckeltal*. *Rörelseresultatet* påverkas genom att avskrivningar redovisas istället för leasingkostnader, och *finansnettot* påverkas av beräknade räntekostnader på leasingkulden. Införandet av IFRS 16 har haft en mindre påverkan på rörelseresultatet och finansnettot. I *kassaflödet* redovisas erlagda leasingavgifter, som tidigare redovisades som en rörelsekostnad, dels som betald finansiell post (ränta), dels som amortering av leasingkulden. Införandet av IFRS 16 har ingen påverkan på periodens totala kassaflöde. Jämförelsetalen för tidigare perioder har i enlighet med den tillämpade övergångsmetoden inte räknats om. Mer information → *Noter sidan 21*

Koncernens nettoomsättning och resultat, januari-augusti 2019

Nettoomsättning

Lantmännens nettoomsättning uppgick under andra tertiet till 16 395 MSEK (15 432), en ökning med 6 procent. Omsättningsökningen fördelas på organisk tillväxt 3 procent, valutaomräkningseffekter 1 procent och resterande del från förvärvade och avyttrade verksamheter. Omsättningen ökade inom alla segment utom affärsområde Swecon, vars omsättning var i nivå med samma period föregående år.

Den ackumulerade nettoomsättningen ökade med 9 procent och uppgick till 31 729 MSEK (29 176). Ökningen fördelas på organisk tillväxt 5 procent, valutaomräkningseffekter 2 procent och resterande del från förvärvade och avyttrade verksamheter. Den organiska tillväxten är delvis påverkad av högre spannmålspris till följd av torkan 2018. Omsättningen ökade inom samtliga segment.

Rörelseresultat

Rörelseresultatet uppgick till 809 MSEK (806) i andra tertiet och justerat för jämförelsestörande poster till 824 MSEK (806). De jämförelsestörande posterna uppgick netto till -15 MSEK (0). Den tidigare redovisade avsättningen i division Energi, som gjorts med anledning av EU-kommisionens utredning av Lantmännen Agroetanol och två andra etanoltillverkare, justerades upp med 60 MSEK till följd av en svagare svensk krona. Division Energi har samtidigt påverkats positivt med 80 MSEK till följd av en justering av värdet på anläggningstillgångar i samband med förvärvet av havreverksamheten i Kimstad tidigare under året. Division Livsmedel påverkades av en reservering på 35 MSEK avseende omstruktureringkostnader i Lantmännen Cerealia. Rörelseresultatet justerat för jämförelsestörande poster var i tertiet högre inom alla segment utom i division Lantbruk.

Akkumulerat rörelseresultat uppgick till 1 217 MSEK (1 164) och justerat för jämförelsestörande poster till 1 232 MSEK (1 164). Division Livsmedel och affärsområde Swecon visar störst resultatförbättringar, men även division Energi redovisar högre resultat än samma period föregående år. Division Lantbruk och affärsområde Fastigheter redovisar

lägre ackumulerat rörelseresultat. Division Lantbruk påverkas ännu av effekterna från torkan under 2018. I affärsområde Fastigheter var det lägre rörelseresultatet relaterat till lägre resultat från fastighetsförsäljningar, 26 MSEK jämfört med 52 MSEK föregående år.

Lantmännens rörelseresultat justerat för jämförelsestörande poster har påverkats positivt från förvärvade verksamheter med 8 MSEK i tertiet och med 19 MSEK för hela perioden. Positiva valutaomräkningseffekter har påverkat rörelseresultatet med 14 MSEK i tertiet och med 20 MSEK de första åtta månaderna.

Finansnetto och resultat efter finansiella poster

Finansnettot för andra tertiet 2019 uppgick till -69 MSEK (-41). Resultat efter finansiella poster uppgick till 740 MSEK (765).

Finansnettot för hela perioden uppgick till -142 MSEK (-106). Förändringen i finansnettot förklaras huvudsakligen av ökade räntekostnader som en effekt av införandet av IFRS 16. Ackumulerat resultat efter finansiella poster uppgick till 1 075 MSEK (1 058).

Skatt och resultat efter skatt

Skattkostnaden för de första åtta månaderna, uppgick till 139 MSEK (148). Skatten beräknas utifrån bedömd skattesats för hela året.

Resultat efter skatt uppgick till 936 MSEK (910), varav 930 MSEK (904) avser medlemmarna i den ekonomiska föreningen och 6 MSEK (6) avser ägare utan bestämmande inflytande (minoritetsägare) i koncernens dotterföretag.

Kassaflöde

Kassaflödet från den löpande verksamheten för årets första åtta månader uppgick till 2 588 MSEK (1 037), där rörelseöverskottet bidrog med 2 227 MSEK (1 696) och kassaflödet från rörelsekapital påverkade med 361 MSEK (-659). Det väsentligt högre kassaflödet från rörelsekapital är främst hänförligt till division Lantbruk. Kapitalbindningen har påverkats positivt av att divisionen återigen är spannmålsexportör efter att tidigare behövt importera spannmål till följd av den låga

skörden 2018. Kassaflödet från rörelseöverskott, och därmed kassaflödet från den löpande verksamheten, har 2019 påverkats positivt med 282 MSEK till följd av införandet av IFRS 16.

Investeringar i anläggningstillgångar uppgick till -1 480 MSEK (-1 202) och försäljning av anläggningstillgångar bidrog med 124 MSEK (121). Periodens nettoinvesteringar uppgick därmed till -1 356 MSEK (-1 081). Investeringsoökningen hänförs främst till investeringar i affärsområde Swecon relaterat till ny finansieringslösning för uthyrningsmaskiner. Bland övriga investeringar kan nämnas Lantmännen Unibakes fortsatta investeringar i bageriet i Polen samt affärsområde Fastigheters investeringar i bland annat Bjuv och Mölndal.

Förvärv och avyttringar av verksamheter uppgick netto till -312 MSEK (27). Under andra tertialet avyttrades innehavet i intressebolaget Akershus Traktor AS. I första tertialet förvärvade Unibake det australiska bageriföretaget Bakery Du Jour och division Energi förvärvade Tate & Lyles havreverksamhet i Kimstad.

Kassaflödet före finansieringsverksamheten var 995 MSEK (88). Förändring av räntebärande skulder uppgick till -73 MSEK (1 068). Förändringen har påverkats med -282 MSEK från införandet av IFRS 16.

Periodens kassaflöde, inklusive finansieringsverksamheten, uppgick till 593 MSEK (785).

Finansiell ställning

Eget kapital uppgick den 31 augusti till 17 252 MSEK (16 027 vid årsskiftet), varav 94 MSEK (92 vid årsskiftet) avser andra ägare än medlemmarna i den ekonomiska föreningen, det vill säga minoritetsintressen i koncernföretag.

Nettolåneskulden uppgick till 11 820 MSEK (8 719 vid årsskiftet). Sedan årsskiftet har nettolåneskulden ökat med totalt 3 101 MSEK, varav 2 494 utgör en effekt av införandet av IFRS 16.

Likvida medel var vid utgången av perioden 1 334 MSEK (720 vid årsskiftet) och balansomslutningen var 43 881 MSEK (37 095 vid årsskiftet). Balansomslutningen har ökat med 6 786 MSEK vilket främst förklaras av införandet av IFRS 16, ökade rörelsefordringar och rörelseskulder, samt av valutaomräkningseffekter relaterade till utländsk verksamhet.

Soliditeten uppgick till 39,3 procent (43,2 vid årsskiftet). Exklusive IFRS 16 är soliditeten i nivå med motsvarande period föregående år.

Risker och osäkerhetsfaktorer

Riskerna i Lantmännens verksamhet omfattar strategiska risker relaterade till bland annat varumärken, klimat, omvärldskrav och konjunktur, operativa risker såsom prisförändringar på energi, etanol och råvaror, samt finansiella risker. Riskerna beskrivs utförligt i Lantmännens årsredovisning → [Lantmannen.se/finansiellinformation](https://lantmannen.se/finansiellinformation)

Förändringar i koncernen

I januari förvärvades det australiska bageriföretaget Bakery Du Jour (namnändrat till Lantmännen Unibake Australia). Företaget omsätter drygt 200 MSEK och har 90 anställda på årsbasis.

Division Energi förvärvade det brittiska bolaget Tate & Lyles havreverksamhet i Kimstad genom förvärv av fastighet, kvarn och anläggningstillgångar. Verksamheten omsätter cirka 50 MSEK på årsbasis och kompletterar Lantmännens befintliga verksamhet inom värmebehandlad havre. Cirka 35 medarbetare omfattades av förvärvet.

I juli avyttrades innehavet i intressebolaget Akershus Traktor AS.

Personal

Medelantalet anställda uppgick till 10 260 (9 929) och antal heltidsanställda per 31 augusti var 10 552 (10 136). Ökningen är främst hänförlig till förvärvade verksamheter samt affärsområde Swecon.

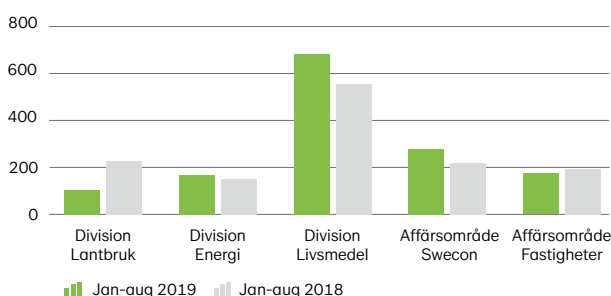
Övriga viktiga händelser under tertialet

Ulf Zenk, Lantmännens ekonomi- och finansdirektör, meddelade att han lämnar Lantmännen för att istället anta uppdraget som CFO för Bergendahlskoncernen. Michael Sigfors, chefscontroller, är från och med 7 oktober tillförordnad ekonomi- och finansdirektör tills dess att en ersättare rekryteras.

Nya regler för minimiomsättning för medlemmar i föreningen tillämpas från och med i år. Ändringen innebär att man som medlem måste ha en genomsnittlig omsättning på minst

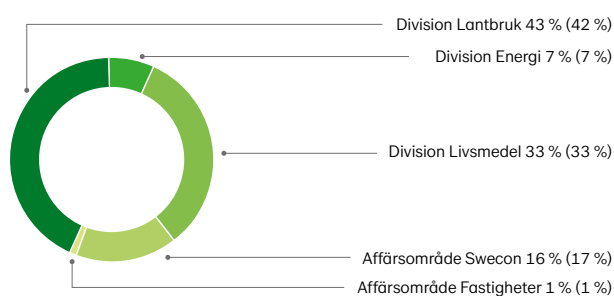
Rörelseresultat per segment, ackumulerat jan-aug

Justerat för jämförelsestörande poster, MSEK



Andel av koncernens omsättning

Inklusive koncernintern försäljning





Årets Livsmedelspris, som delades ut under Livsmedelsdagarna i Halmstad, tilldelades Lantmännens Växthus. Mats Larsson, Jakob Lindblad, Emma Nordell och Jakob Söderström på Lantmännen FoU tog stolta emot priset.

10 000 SEK per år under fem års tid. Berörda medlemmar har informerats. Beslutet fattades på Lantmännens föreningsstämma 2018 och grundar sig på slutsatserna i Ägardialogen 2017.

HK Scan genomförde i juni en nyemission. Lantmännen, som äger cirka 6 procent av aktierna med drygt 10 procent av rösterna i HK Scan, deltog i emissionen med 73 MSEK för att bibehålla sin andel av rösterna.

I maj invigdes Lantmännens spannmålsanläggning i Hargshamn. Anläggningen har både tork- och lagringskapacitet och är en betydelsefull del av Lantmännens mottagningsstruktur i Mälardalen.

Branschföreningen Livsmedelsföretagen utsåg företaget Viking Malt till Årets livsmedellexportör 2019. Bolaget ägs till 37,5 procent av Lantmännen.

Branchorganisationen för Europas etanolproducenter, ePURE, har utsett Alarik Sandrup, näringspolitisk chef på Lantmännen, till ny ordförande.

Lantmännen var på plats på Almedalsveckan i Visby i juli. Representanter för Lantmännen medverkade i en rad seminarier, debatter och möten om klimat, lantbruk,

livsmedel, hållbara lastbilstransporter, beredskap samt biodrivmedel.

Lantmännens föreningsstämma

Vid Lantmännens föreningsstämma i maj valdes Per Wijkander och Johan Bygge till nya styrelseledamöter. Vid stämman omvaldes styrelseledamöterna Per Lindahl, Hans Wallemyr, Gunilla Aschan, Johan Mattsson och Henrik Wahlberg. Övriga medlemmar i styrelsen är Ove Gustafsson och Sonat Burman-Olsson. Ulf Gundemark, som avböjt omval, avtackades efter sju år som styrelseledamot. Beslut fattades om återbäring och efterlikvid, insatsutdelning och insatsemission som tillsammans uppgår till 620 MSEK i utdelning till medlemmarna. Vid konstituerande styrelsemöte omvaldes Per Lindahl till styrelsens ordförande och Hans Wallemyr till vice ordförande.

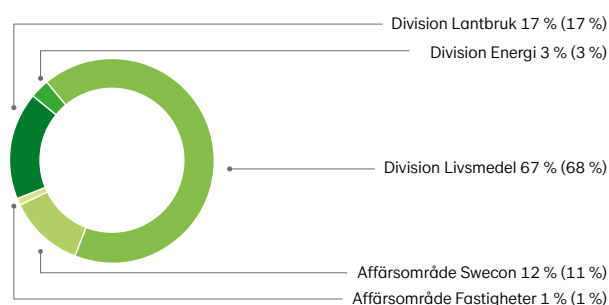
Händelser efter periodens utgång

Lantmännens utbildningsprogram Växthuset tilldelades Livsmedelspriset 2019, ett prestigefyllt pris som delas ut årligen av LivsmedelsFöreningen under Livsmedelsdagarna.

Lantmännen och Yara lanserade ett samarbetsprojekt kring fossilfritt gödsel - ett viktigt steg på väg mot världens första certifierade fossilfria livsmedelskedja.

Kinas ambassadör Gui Congyou besökte i mitten av september lantbruk och produktionsanläggningar i Skåne. Besöket arrangerades av Lantmännen, HKScan samt Kött- och Charkföretagen, med syftet att öka förståelsen för svensk livsmedelsproduktion och möjliggöra export av fler svenska livsmedel – såsom havre och griskött, till Kina.

Andel av koncernens anställda





Division Lantbruk

Division Lantbruks nettoomsättning till och med andra tertiet är högre än föregående år, vilket bland annat beror på fortsatt stor efterfrågan på foder, god utveckling i den finska verksamheten och högre spannmålspris till följd av torkan 2018. Divisionens rörelseresultat är lägre än föregående år: 104 MSEK (226 MSEK), vilket är en följd av förra årets låga spannmålsskörd som medfört bland annat högre kostnader för spannmålsinköp och kvalitetsbrister i importerad spannmål.

Konsekvenserna av förra sommarens torra har fortsatt att påverka divisionens affärer under andra tertiet, en effekt som gradvis avtar i och med den nya skörden. Skördeintaget under augusti månad var det högsta sedan mätningarna påbörjades, och den totala skördeprognosen pekar på volymer som är cirka 75 procent högre än föregående år och 10 procent högre än den genomsnittliga skörden de senaste fem åren. Regn mot slutet av perioden har lett till höga vattenhalter i vissa områden, men spannmålskvaliteten är generellt bra.

Årets skördearbete har gått relativt bra, även om de stora spannmålsvolymerna har inneburit påfrestningar på vissa mottagningsplatser. De investeringar som har gjorts i infrastrukturen för spannmålshantering inför förväntat större skördar har generellt fallit väl ut. Arbetet med premiärskörden för den nya anläggningen i Hargshamn, som

invigdes i maj, har efter vissa inkörningsproblem i början av skördeperioden gått bra.

Efterfrågan på foder är fortsatt mycket stor, med högre försäljningsvolym för samtliga djurslag. Efterfrågan på vårutsäde och handelsvaror har varit lägre än föregående år – utleveranser av höstutsäde pågår fortfarande, och försäljningen är hittills något högre än förra året.

Lantmännen Lantbruk och Lantmännen Maskin deltog traditionsenligt som medarrangörer på utställningarna i Borgeby och Brunnby i slutet av juni och början av juli. Cirka 20 000 personer besökte Borgeby fältdagar, och drygt 6 000 Brunnby lantbrukardagar – intresset var stort för bland annat Fendts Ideal-tröska och Lantmännen Maskins nya e-handelslösning.

De finska lantbruksverksamheterna fortsätter att utvecklas väl. Integrationen av nötfoderverksamheten i Lantmännen Feed Oy, som förvärvades i slutet av förra året, har gått enligt plan.

Divisionens internationella innehav i Tyskland, Polen och Baltikum har fortsatt att påverkas av konsekvenserna av förra sommarens torra, och visar hittills lägre resultat än föregående år.

Nyckeltal division Lantbruk

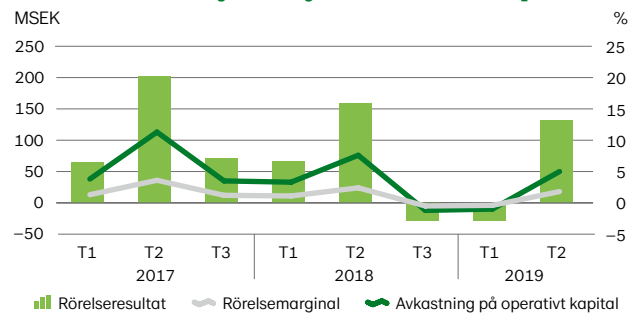
| | 2019 maj-aug | 2018 maj-aug | 2019 jan-aug | 2018 jan-aug | Förändring |
|------------------------------------|-----------------|-----------------|-----------------|-----------------|------------|
| Nettoomsättning, MSEK | 7 314 | 6 717 | 14 543 | 13 059 | 11 % |
| Rörelseresultat, MSEK | 132 | 159 | 104 | 226 | -122 |
| Rörelsemarginal, % | 1,8 | 2,4 | 0,7 | 1,7 | |
| Avkastning på operativt kapital, % | 5,0 | 7,6 | 1,9 | 5,5 | |
| Medelantal anställda | | | 1 730 | 1 680 | 3 % |



Fendt Ideal-tröska under skörd

Lantmännen Maskin visar ett resultat som är högre än föregående år, framförallt tack vare goda effekter från det pågående besparings- och effektiviseringsprogrammet. Bland annat har ett antal icke lönsamma anläggningar avvecklats, personalstyrkan reducerats och sortimentet fokuserats på mer maskinnära produkter. Efterfrågan på traktorer och redskap är fortsatt lägre än föregående år, en viss ökning har dock märkts i samband med den nya skörden – och tack vare en god vallskörd under juli och augusti.

Division Lantbruk, just. för jämförelsestörande poster



Nyckeltal Lantmännen Lantbruk Sverige

| | 2019 maj-aug | 2018 maj-aug | 2019 jan-aug | 2018 jan-aug | Förändring |
|------------------------------------|-----------------|-----------------|-----------------|-----------------|------------|
| Nettoomsättning, MSEK | 4 314 | 3 942 | 8 763 | 7 870 | 11 % |
| Rörelseresultat, MSEK | 42 | 71 | 36 | 147 | -111 |
| Rörelsemarginal, % | 1,0 | 1,8 | 0,4 | 1,9 | |
| Avkastning på operativt kapital, % | 3,4 | 6,7 | 1,3 | 7,1 | |
| Medelantal anställda | | | 787 | 759 | 4 % |

Nyckeltal Lantmännen Maskin Sverige

| | 2019 maj-aug | 2018 maj-aug | 2019 jan-aug | 2018 jan-aug | Förändring |
|------------------------------------|-----------------|-----------------|-----------------|-----------------|------------|
| Nettoomsättning, MSEK | 1 361 | 1 429 | 2 484 | 2 653 | -6 % |
| Rörelseresultat, MSEK | 27 | 18 | 16 | 3 | 13 |
| Rörelsemarginal, % | 2,0 | 1,3 | 0,6 | 0,1 | |
| Avkastning på operativt kapital, % | 5,9 | 5,0 | 1,7 | 0,4 | |
| Medelantal anställda | | | 759 | 828 | -8 % |



Division Energi

Divisionens nettoomsättning till och med andra tertiet är högre än föregående år och rörelseresultatet, justerat för jämförelsestörande poster, uppgår till 167 MSEK – en förbättring jämfört med förra årets resultat på 152 MSEK. Samtliga affärer i divisionen visar ett högre resultat än föregående år.

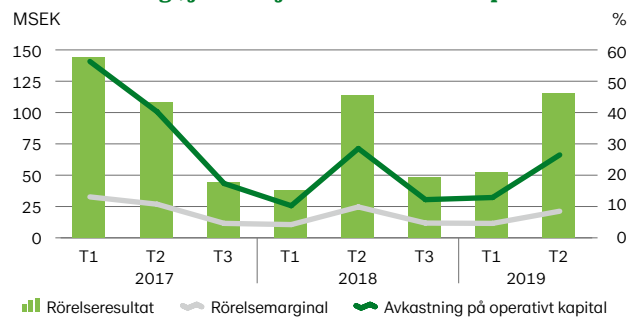
Lantmännen Agroetanols resultat är bättre än föregående år, främst tack vare ett högre etanolpris och en förbättrad prisrelation mellan etanol, foderprodukt och insatsvaror. Den positiva effekten har dock dämpats av ett generellt högre spannmålspris under perioden.

Lantmännen Aspen fortsätter att utvecklas positivt, med högre försäljningsvolym och ett bättre resultat än föregående år. Volymutvecklingen är positiv på i princip alla marknader – inte minst till följd av att vädret under sommaren har varit mer gynnsamt i år än förra året, då torka i stora delar av Europa ledde till minskad efterfrågan.

Lantmännen Reppes resultat är bättre än föregående år, och efterfrågan på dryckessprit är fortsatt god. Koncentrationen av Reppes verksamhet till Lidköping har planerligt bidragit positivt till divisionens resultat.

Divisionens resultat har påverkats av två jämförelsestörande poster under tertiet. Till följd av en svagare svensk krona har den tidigare redovisade avsättningen, som gjorts med anledning av EU-kommissionens utredning av Lantmännen Agroetanol och två andra etanoltillverkare, justerats upp med 60 MSEK. Resultatet har samtidigt påverkats positivt med 80 MSEK till följd av en värdejustering av anläggningstillgångar i samband med förvärvet av havreanläggningen i Kimstad.

Division Energi, just. för jämförelsestörande poster



Nyckeltal division Energi

| | 2019 maj-aug | 2018 maj-aug | 2019 jan-aug | 2018 jan-aug | Förändring |
|--|-----------------|-----------------|-----------------|-----------------|------------|
| Nettoomsättning, MSEK | 1 350 | 1 146 | 2 513 | 2 076 | 21 % |
| Rörelseresultat, MSEK | 135 | 114 | 187 | 152 | 35 |
| Rörelsemarginal, % | 10,0 | 9,9 | 7,4 | 7,3 | |
| Avkastning på operativt kapital, % | 31,7 | 29,1 | 22,6 | 19,9 | |
| Rörelseresultat, just. för jämförelsestörande poster, MSEK | 115 | 114 | 167 | 152 | 15 |
| Rörelsemarginal, justerad för jämförelsestörande poster, % | 8,5 | 9,9 | 6,6 | 7,3 | |
| Avkastning på operativt kapital, justerat för jämförelsestörande poster, % | 27,0 | 29,1 | 20,2 | 19,9 | |
| Medelantal anställda | | | 296 | 283 | 5 % |



Division Livsmedel

Nettoomsättningen i division Livsmedel är högre än föregående år, vilket framförallt beror på fortsatt försäljningsökning inom Lantmännen Unibake. Divisionens rörelseresultat, justerat för jämförelsestörande poster, uppgår till 682 MSEK – vilket är betydligt högre än resultatet på 556 MSEK för samma period förra året.

I stort sett samtliga marknader och kategorier inom Lantmännen Unibake utvecklas positivt och levererar goda resultat. Försäljningen har ökat markant från förra året på flertalet marknader och tillskottet av Lantmännen Unibake Australia som förvärvades i början av året har bidragit positivt.

Unibakes försäljning i Norge är tillfälligt högre under 2019, till följd av att en konkurrents bageri drabbades av en brand förra året. I Sverige har försäljningen under sommarmånaderna varit högre än föregående år eftersom grill- och eldningsförbud rådde under stora delar av förra sommaren. Under tertiet har ytterligare en produktionslinje startats upp i bageriet i Londerzeel, Belgien. Osäkerheten kring Brexit-processen har medfört ett antal mindre kostnader, till exempel i form av lageruppyggnad och konsultkostnader.

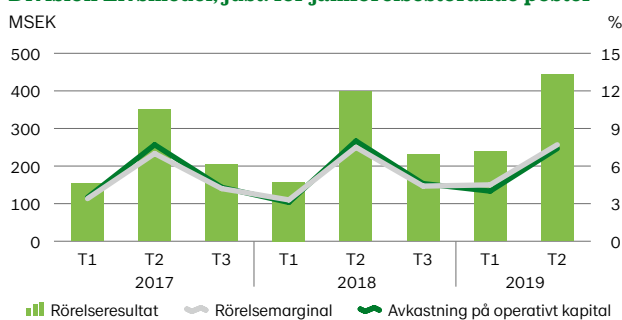
Lantmännen Cerealia visar ett resultat som är något högre än föregående år. Förbättringen beror framförallt på kostnadsbesparingar och goda resultat i de internationella verksamheterna i Ryssland och Ukraina. Det pågående förbättringsarbetet ger effekt, bland annat genom

processförbättringar inom varuflödet, en mer effektiv organisationsstruktur och ett förenklat produktsortiment. Divisionens resultat har i tertiet påverkats av en jämförelsestörande post på 35 MSEK i omstruktureringskostnader.

Konkurrensen är fortsatt hård inom flera av Cerealias produktkategorier. Efterfrågan på havreprodukter har fortsatt att öka.

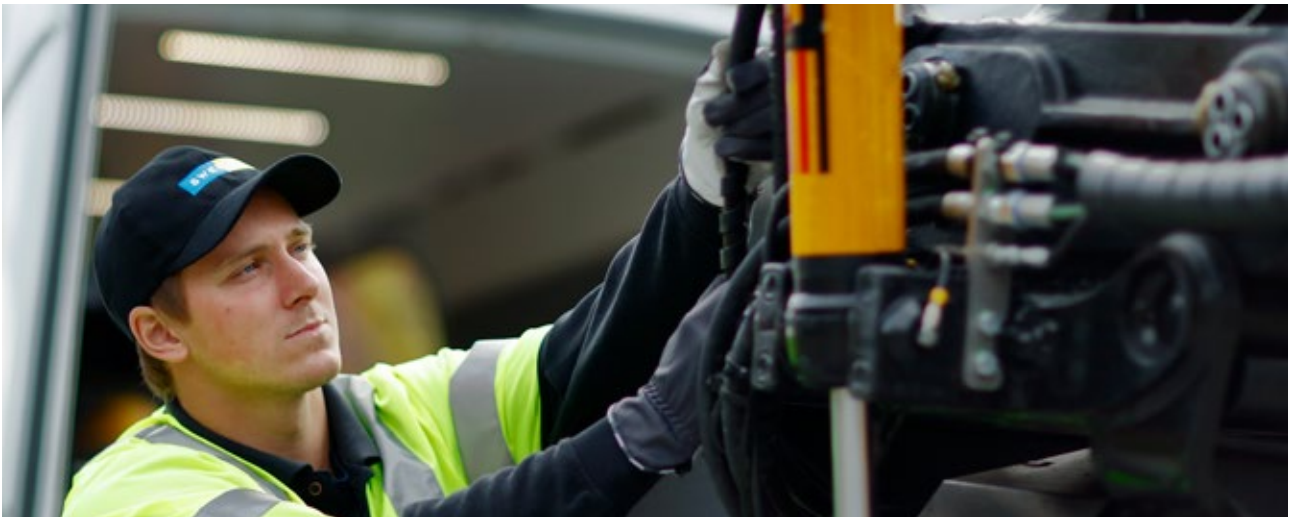
Verksamheten i det delägda bolaget Viking Malt utvecklas enligt plan, och bolaget visar ett resultat som är i nivå med föregående år. Början av året innebar utmaningar med att säkra råvaruförsörjningen till följd av förra sommarens torra, en effekt som avtar i samband med ny skörd.

Division Livsmedel, just. för jämförelsestörande poster



Nyckeltal division Livsmedel

| | 2019 maj-aug | 2018 maj-aug | 2019 jan-aug | 2018 jan-aug | Förändring |
|---|-----------------|-----------------|-----------------|-----------------|------------|
| Nettoomsättning, MSEK | 5 752 | 5 318 | 11 058 | 10 118 | 9 % |
| Rörelseresultat, MSEK | 408 | 399 | 647 | 556 | 91 |
| Rörelsemarginal, % | 7,1 | 7,5 | 5,9 | 5,5 | |
| Avkastning på operativt kapital, % | 6,8 | 8,0 | 5,4 | 5,6 | |
| Rörelseresultat, just. för jämförelsestörande poster, MSEK | 443 | 399 | 682 | 556 | 126 |
| Rörelsemarginal, justerad för jämförelsestörande poster, % | 7,7 | 7,5 | 6,2 | 5,5 | |
| Avkastning på operativt kapital justerat för jämförelsestörande poster, % | 7,4 | 8,0 | 5,7 | 5,6 | |
| Medelantal anställda | | | 6 717 | 6 575 | 2 % |



Affärsområde Swecon

Affärsområde Swecons nettoomsättning är i nivå med föregående år. Rörelseresultatet uppgår till 277 MSEK, en klar förbättring jämfört med förra årets resultat på 219 MSEK för samma period.

Aktivitetsnivån är fortsatt hög på samtliga Swecons marknader, där särskilt marknaden i Tyskland fortsätter att öka. Vissa signaler på avmattning börjar dock märkas. Försäljningen av stora maskiner är god i norra Sverige, medan konkurrensen i södra Sverige är hårdare. Efterfrågan på service och reservdelar är fortsatt hög på alla marknader, till följd av en större maskinpopulation och ökad nyttjandegrad av maskinerna bland Swecons kunder.

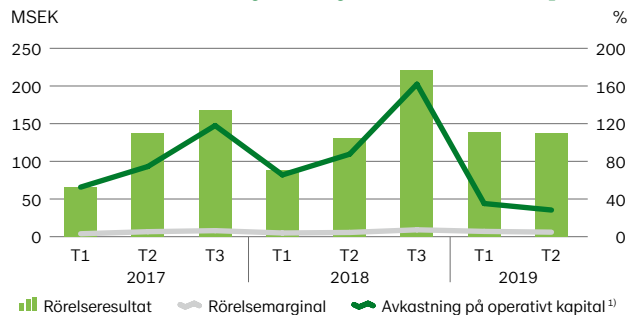
Ett flertal marknadsaktiviteter har genomförts under andra tertiet, bland annat på branschmässan Load Up North i Umeå och på VM-tävlingen i rallycross i Höljes, där Swecon var huvudsponsor. I juni byggde Swecon även upp festivalområdet för Sweden Rock Festival i Blekinge, tillsammans med Volvo Lastvagnar och Volvo Penta. I slutet av juni deltog Swecon på Borgeby fältdagar i Skåne, där både stora och små maskiner demonstrerades för besökarna.

En ny anläggning står snart klar i Mölndal och ersätter den nuvarande anläggningen som verksamheten har vuxit

ur – inflyttning är planerad till fjärde kvartalet. Nya anläggningar byggs även i Berlin och Tallinn.

Swecon har tillsammans med Lantmännen Maskin och Försvarsmakten inlett ett samarbete kring kompetensförsörjning. Den svenska transportbranschen saknar tekniker, och samarbetet ska underlätta att hitta och behålla medarbetare. Dessutom ska samarbetet underlätta för anställda inom transportbranschen att kunna kombinera sin karriär med deltidsengagemang inom Försvarsmakten.

Affärsområde Swecon, just. för jämförelsestörande poster



Nyckeltal affärsområde Swecon

| | 2019 maj-aug | 2018 maj-aug | 2019 jan-aug | 2018 jan-aug | Förändring |
|--|-----------------|-----------------|-----------------|-----------------|------------|
| Nettoomsättning, MSEK | 2 893 | 2 935 | 5 396 | 5 212 | 4 % |
| Rörelseresultat, MSEK | 138 | 131 | 277 | 219 | 58 |
| Rörelsemarginal, % | 4,8 | 4,5 | 5,1 | 4,2 | |
| Avkastning på operativt kapital, % ¹⁾ | 28,3 | 87,6 | 31,4 | 77,2 | |
| Medelantal anställda | | | 1 194 | 1 100 | 9 % |

¹⁾ Införandet av IFRS 16 2019 har haft en väsentlig påverkan på nyckeltalet avkastning på operativt kapital.



Förslag på Lantmännens nya kontor i Malmö



Affärsområde Fastigheter

Nettoomsättningen i affärsområde Fastigheter är i nivå med föregående år och rörelseresultatet, exklusive fastighetsförsäljningar, uppgår till 148 MSEK – att jämföra med 140 MSEK för samma period förra året.

I augusti fattade Lantmännens koncernstyrelse beslut om att gå vidare med att bygga ett nytt kontor för delar av Lantmännens verksamhet i Malmö. Det nya kontoret kommer att byggas intill Lantmännen Cerealias kvarn i Västra hamnen, och kommer att ersätta lokalerna i Tre Skåne-huset.

Lantmännen Fastigheter har under tertialet sålt mark i Tygelsjö till det samägda bolaget Lanthem. Marken kommer att användas för att bygga en livsmedelsbutik och äldreboende.

Bygget av Swecons nya anläggning i Mölndal är i stort sett färdigt, och inflyttning beräknas till fjärde kvartalet. Den nya anläggningen är större och mer effektiv än den nuvarande, och ligger granne med Volvos lokaler i Mölndal.

Affärsområde Fastigheter, exklusive fastighetsförsäljning



Nyckeltal affärsområde Fastigheter

| | 2019 maj-aug | 2018 maj-aug | 2019 jan-aug | 2018 jan-aug | Förändring |
|---|-----------------|-----------------|-----------------|-----------------|------------|
| Nettoomsättning, MSEK | 170 | 159 | 365 | 348 | 5 % |
| Rörelseresultat, exklusive fastighetsförsäljning, MSEK | 77 | 66 | 148 | 140 | 8 |
| Rörelseresultat, MSEK | 85 | 71 | 174 | 192 | -18 |
| Avkastning på operativt kapital, just. för fastighetsförsäljn., % | 8,5 | 9,0 | 8,3 | 9,5 | |
| Medelantal anställda | | | 47 | 46 | 2 % |

Koncernens resultaträkning i sammandrag

| MSEK | 2019 maj-aug | 2018 maj-aug ¹⁾ | 2019 jan-aug | 2018 jan-aug ¹⁾ | sep 2018- aug 2019 | 2018 jan-dec ¹⁾ |
|--|-----------------|-------------------------------|-----------------|-------------------------------|-----------------------|-------------------------------|
| Nettoomsättning | 16 395 | 15 432 | 31 729 | 29 176 | 46 515 | 43 962 |
| Övriga rörelseintäkter | 176 | 91 | 226 | 209 | 296 | 279 |
| Förändring i lager av färdiga produkter och produkter i arbete | 423 | 19 | 17 | -950 | 666 | -301 |
| Råvaror och förnödenheter | -5 368 | -4 849 | -9 905 | -8 265 | -14 407 | -12 767 |
| Handelsvaror | -5 605 | -5 233 | -10 687 | -9 759 | -16 511 | -15 583 |
| Personalkostnader | -2 170 | -1 958 | -4 304 | -3 956 | -6 385 | -6 037 |
| Avskrivningar och nedskrivningar | -698 | -442 | -1 327 | -879 | -1 811 | -1 363 |
| Övriga rörelsekostnader | -2 394 | -2 307 | -4 581 | -4 504 | -6 943 | -6 866 |
| Andel av resultat i företag redovisade enligt kapitalandelsmetoden | 50 | 53 | 49 | 92 | 76 | 119 |
| Rörelseresultat | 809 | 806 | 1 217 | 1 164 | 1 496 | 1 443 |
| Finansiella intäkter | 34 | 36 | 71 | 78 | 89 | 96 |
| Finansiella kostnader | -103 | -77 | -213 | -184 | -318 | -289 |
| Resultat efter finansiella poster | 740 | 765 | 1 075 | 1 058 | 1 267 | 1 250 |
| Skatt | -96 | -101 | -139 | -148 | -59 | -68 |
| Periodens resultat | 644 | 664 | 936 | 910 | 1 208 | 1 182 |
| Periodens resultat hänförligt till: | | | | | | |
| Medlemmar i den ekonomiska föreningen | 643 | 663 | 930 | 904 | 1 202 | 1 176 |
| Innehav utan bestämmande inflytande | 1 | 1 | 6 | 6 | 6 | 6 |

Koncernens rapport över totalresultat i sammandrag

| MSEK | 2019 maj-aug | 2018 maj-aug ¹⁾ | 2019 jan-aug | 2018 jan-aug ¹⁾ | sep 2018- aug 2019 | 2018 jan-dec ¹⁾ |
|---|-----------------|-------------------------------|-----------------|-------------------------------|-----------------------|-------------------------------|
| Periodens resultat | 644 | 664 | 936 | 910 | 1 208 | 1 182 |
| Övrigt totalresultat | | | | | | |
| <i>Poster som inte kommer att omklassificeras till resultatet</i> | | | | | | |
| Aktuariella vinster och förluster i förmånsbaserade pensionsplaner, netto före skatt | -85 | 19 | -46 | 22 | -98 | -30 |
| Finansiella tillgångar värderade till verkligt värde via övrigt totalresultat, netto före skatt | 6 | -32 | 47 | -35 | 13 | -69 |
| Skatt hänförlig till poster som inte kommer att omklassificeras | 11 | 0 | 1 | 1 | 12 | 12 |
| Summa | -68 | -13 | 2 | -12 | -73 | -87 |
| <i>Poster som kommer att omklassificeras till resultatet</i> | | | | | | |
| Kassaflödessäkringar, netto före skatt | -83 | -64 | -50 | -173 | 153 | 30 |
| Omräkningsdifferens på utländsk verksamhet | 52 | 80 | 549 | 513 | 234 | 198 |
| Säkring av nettoinvestering i utländska verksamheter, netto före skatt | -35 | -40 | -113 | -129 | -34 | -50 |
| Skatt hänförlig till poster som kommer att omklassificeras | 27 | 22 | 24 | 66 | -27 | 15 |
| Summa | -39 | -2 | 410 | 277 | 326 | 193 |
| <i>Andel i övrigt totalresultat i företag redovisade enligt kapitalandelsmetoden</i> | | | | | | |
| Poster som kommer att omklassificeras till resultatet | 28 | 53 | 91 | 150 | 24 | 83 |
| Summa | 28 | 53 | 91 | 150 | 24 | 83 |
| Övrigt totalresultat, netto efter skatt | -79 | 38 | 503 | 415 | 277 | 189 |
| Summa totalresultat för perioden | 565 | 702 | 1 439 | 1 325 | 1 485 | 1 371 |
| Summa totalresultat hänförligt till: | | | | | | |
| Medlemmar i den ekonomiska föreningen | 564 | 701 | 1 433 | 1 319 | 1 479 | 1 365 |
| Innehav utan bestämmande inflytande | 1 | 1 | 6 | 6 | 6 | 6 |

¹⁾ Enligt tidigare tillämpade redovisningsprinciper för leasing.

Koncernens balansräkning i sammandrag

| MSEK | 2019 31 aug | 2018 31 aug ²⁾ | 2018 31 dec ²⁾ |
|---|----------------|------------------------------|------------------------------|
| TILLGÅNGAR | | | |
| Materiella anläggningstillgångar | 13 483 | 10 030 | 10 012 |
| Förvaltningsfastigheter | 671 | 639 | 661 |
| Goodwill | 5 812 | 5 453 | 5 350 |
| Övriga immateriella anläggningstillgångar | 3 702 | 3 456 | 3 451 |
| Innehav redovisade enligt kapitalandelsmetoden | 2 538 | 2 339 | 2 299 |
| Finansiella anläggningstillgångar | 523 | 678 | 629 |
| Uppskjutna skattefordringar | 274 | 202 | 248 |
| Övriga anläggningstillgångar | 65 | 159 | 57 |
| Summa anläggningstillgångar | 27 068 | 22 956 | 22 707 |
| Varulager | 7 818 | 6 717 | 6 943 |
| Kundfordringar och övriga rörelsefordringar | 7 544 | 7 311 | 6 668 |
| Kortfristiga räntebärande tillgångar | 25 | 30 | 39 |
| Aktuella skattefordringar | 92 | 38 | 18 |
| Likvida medel | 1 334 | 1 733 | 720 |
| Summa omsättningstillgångar | 16 813 | 15 829 | 14 388 |
| SUMMA TILLGÅNGAR | 43 881 | 38 785 | 37 095 |
| EGET KAPITAL OCH SKULDER | | | |
| Eget kapital hänförligt till medlemmar i den ekonomiska föreningen | 17 158 | 16 023 | 15 935 |
| Innehav utan bestämmande inflytande | 94 | 93 | 92 |
| Summa eget kapital | 17 252 | 16 116 | 16 027 |
| Långfristiga räntebärande skulder ¹⁾ | 7 946 | 6 251 | 5 493 |
| Avsättningar för pensionsförpliktelser | 626 | 504 | 611 |
| Uppskjutna skatteskulder | 630 | 624 | 650 |
| Övriga långfristiga avsättningar | 279 | 221 | 208 |
| Övriga långfristiga skulder | 55 | 95 | 43 |
| Summa långfristiga skulder | 9 536 | 7 695 | 7 005 |
| Kortfristiga räntebärande skulder | 4 651 | 3 627 | 4 002 |
| Leverantörsskulder och andra rörelseskulder | 11 525 | 10 517 | 9 280 |
| Aktuella skatteskulder | 221 | 185 | 103 |
| Kortfristiga avsättningar | 696 | 645 | 678 |
| Summa kortfristiga skulder | 17 093 | 14 974 | 14 063 |
| SUMMA EGET KAPITAL OCH SKULDER | 43 881 | 38 785 | 37 095 |
| Soliditet | 39,3 | 41,6 | 43,2 |
| ¹⁾ Inklusivt förlagsinsatser, MSEK | 250 | 250 | 250 |
| ²⁾ Enligt tidigare tillämpade redovisningsprinciper för leasing. | | | |

Koncernens kassaflödesanalys i sammandrag

| MSEK | 2019 maj-aug | 2018 maj-aug ²⁾ | 2019 jan-aug | 2018 jan-aug ²⁾ | 2018 jan-dec ²⁾ |
|---|-----------------|-------------------------------|-----------------|-------------------------------|-------------------------------|
| Rörelseresultat | 809 | 806 | 1 217 | 1 164 | 1 443 |
| Justering för poster som inte ingår i kassaflödet ¹⁾ | 652 | 359 | 1 256 | 727 | 1 191 |
| Betalda finansiella poster, netto | -24 | -58 | -114 | -98 | -234 |
| Betald skatt | -54 | -33 | -132 | -97 | -132 |
| Kassaflöde från den löpande verksamheten före förändring av rörelsekapital | 1 383 | 1 074 | 2 227 | 1 696 | 2 268 |
| Förändring av rörelsekapital | 398 | -523 | 361 | -659 | -1 245 |
| Kassaflöde från den löpande verksamheten | 1 781 | 551 | 2 588 | 1 037 | 1 023 |
| Förvärv, avyttring av verksamheter, netto | 196 | 27 | -312 | 27 | -333 |
| Investeringar i materiella och immateriella anläggningstillgångar | -807 | -541 | -1 480 | -1 202 | -1 825 |
| Försäljning av materiella och immateriella anläggningstillgångar | 51 | 77 | 124 | 121 | 199 |
| Förändring av finansiella placeringar | 63 | 26 | 75 | 105 | 112 |
| Kassaflöde från investeringsverksamheten | -497 | -411 | -1 593 | -949 | -1 847 |
| Kassaflöde före finansieringsverksamheten | 1 284 | 140 | 995 | 88 | -824 |
| Förändring av räntebärande skulder och pensionsavsättningar | -398 | 187 | -73 | 1 068 | 1 108 |
| Förändring i insatskapital | 45 | 100 | 45 | 100 | 100 |
| Utbetald utdelning | -374 | -471 | -374 | -471 | -603 |
| Kassaflöde från finansieringsverksamheten | -727 | -184 | -402 | 697 | 605 |
| Periodens kassaflöde | 557 | -44 | 593 | 785 | -219 |
| Likvida medel vid periodens början | 770 | 1 774 | 720 | 927 | 927 |
| Kursdifferens i likvida medel | 7 | 3 | 21 | 21 | 12 |
| Likvida medel vid periodens slut | 1 334 | 1 733 | 1 334 | 1 733 | 720 |
| ¹⁾ Av- och nedskrivning av anläggningstillgångar | 698 | 442 | 1 327 | 879 | 1 363 |
| Andel av resultat i företag redovisade enligt kapitalandelsmetoden | -50 | -28 | -45 | -39 | -58 |
| Realisationsresultat från försäljning av anläggningstillgångar och verksamheter | -4 | -4 | -23 | -49 | -45 |
| Övriga ej likvidpåverkande poster | 8 | -51 | -3 | -64 | -69 |
| Justering för poster som inte ingår i kassaflödet | 652 | 359 | 1 256 | 727 | 1 191 |

²⁾ Enligt tidigare tillämpade redovisningsprinciper för leasing.

Koncernens förändringar i eget kapital i sammandrag

| MSEK | 2019 jan-aug | | | 2018 jan-aug | | | 2018 jan-dec | | |
|--|--------------------------|--|---------------------------|--------------------------|--|---------------------------|--------------------------|--|---------------------------|
| | Föreningens medlemmar | Ägare utan bestäm- mande inflytande | Totalt eget kapital | Föreningens medlemmar | Ägare utan bestäm- mande inflytande | Totalt eget kapital | Föreningens medlemmar | Ägare utan bestäm- mande inflytande | Totalt eget kapital |
| Utgående balans föregående år | 15 935 | 92 | 16 027 | 14 859 | 89 | 14 948 | 14 859 | 89 | 14 948 |
| Förändring på grund av ändrade redovisningsprinciper i intressebolag | 115 | - | 115 | -33 | - | -33 | -33 | - | -33 |
| Ingående balans den 1 januari | 16 050 | 92 | 16 142 | 14 826 | 89 | 14 915 | 14 826 | 89 | 14 915 |
| Summa totalresultat för perioden | 1 433 | 6 | 1 439 | 1 319 | 6 | 1 325 | 1 365 | 6 | 1 371 |
| Värdeöverföring till ägare | -370 | -4 | -374 | -222 | -2 | -224 | -356 | -3 | -359 |
| Av medlemmar inbetalt insatskapital | 114 | - | 114 | 161 | - | 161 | 161 | - | 161 |
| Till medlemmar utbetalt insatskapital | -69 | - | -69 | -61 | - | -61 | -61 | - | -61 |
| Utgående balans | 17 158 | 94 | 17 252 | 16 023 | 93 | 16 116 | 15 935 | 92 | 16 027 |
| Eget kapital hänförligt till medlemmar i den ekonomiska föreningen | | | | | | | | | |
| Insatskapital, inbetalt | 1 372 | | | 1 318 | | | 1 318 | | |
| Insatskapital, emitterat | 1 586 | | | 1 346 | | | 1 346 | | |
| Övrigt eget kapital | 14 200 | | | 13 359 | | | 13 271 | | |
| Totalt eget kapital hänförligt till medlemmar i den ekonomiska föreningen | 17 158 | | | 16 023 | | | 15 935 | | |

Koncernens tertialfördelade resultaträkningar i sammandrag

| MSEK | 2019 maj-aug | 2019 jan-apr | 2018 sep-dec ¹⁾ | 2018 maj-aug ¹⁾ | 2018 jan-apr ¹⁾ |
|--|-----------------|-----------------|-------------------------------|-------------------------------|-------------------------------|
| Nettoomsättning | 16 395 | 15 334 | 14 786 | 15 432 | 13 744 |
| Övriga rörelseintäkter | 176 | 50 | 70 | 91 | 118 |
| Förändring i lager av färdiga produkter och produkter i arbete | 423 | -406 | 649 | 19 | -969 |
| Råvaror och förnödenheter | -5 368 | -4 537 | -4 502 | -4 849 | -3 416 |
| Handelsvaror | -5 605 | -5 082 | -5 824 | -5 233 | -4 526 |
| Personalkostnader | -2 170 | -2 134 | -2 081 | -1 958 | -1 998 |
| Avskrivningar och nedskrivningar | -698 | -629 | -484 | -442 | -437 |
| Övriga rörelsekostnader | -2 394 | -2 187 | -2 362 | -2 307 | -2 197 |
| Andel av resultat i företag redovisade enligt kapitalandelsmetoden | 50 | -1 | 27 | 53 | 39 |
| Rörelseresultat | 809 | 408 | 279 | 806 | 358 |
| Finansiella intäkter | 34 | 37 | 18 | 36 | 42 |
| Finansiella kostnader | -103 | -110 | -105 | -77 | -107 |
| Resultat efter finansiella poster | 740 | 335 | 192 | 765 | 293 |
| Skatt | -96 | -43 | 80 | -101 | -47 |
| Periodens resultat | 644 | 292 | 272 | 664 | 246 |
| Periodens resultat hänförligt till: | | | | | |
| Medlemmar i den ekonomiska föreningen | 643 | 287 | 272 | 663 | 241 |
| Innehav utan bestämmande inflytande | 1 | 5 | 0 | 1 | 5 |

Koncernens poster av jämförelsestörande karaktär

| MSEK | 2019 maj-aug | 2018 maj-aug ¹⁾ | 2019 jan-aug | 2018 jan-aug ¹⁾ | 2018 jan-dec ¹⁾ |
|---|-----------------|-------------------------------|-----------------|-------------------------------|-------------------------------|
| Redovisat rörelseresultat | 809 | 806 | 1 217 | 1 164 | 1 443 |
| <i>Jämförelsestörande poster i rörelseresultatet:</i> | | | | | |
| Justerad avsättning, division Energi | -60 | - | -60 | - | - |
| Verkligt värde justering, division Energi | 80 | - | 80 | - | - |
| Strukturkostnader, division Energi | - | - | - | - | -32 |
| Strukturkostnader, division Livsmedel | -35 | - | -35 | - | -39 |
| Åtgärds paket, division Lantbruk | - | - | - | - | -66 |
| Summa jämförelsestörande poster i rörelseresultatet | -15 | - | -15 | - | -137 |
| Rörelseresultat justerat för jämförelsestörande poster | 824 | 806 | 1 232 | 1 164 | 1 580 |
| Redovisat resultat efter finansiella poster | 740 | 765 | 1 075 | 1 058 | 1 250 |
| Jämförelsestörande poster i rörelseresultat enligt ovan | -15 | - | -15 | - | -137 |
| Resultat efter finansiella poster justerat för jämförelsestörande poster | 755 | 765 | 1 090 | 1 058 | 1 387 |
| Avkastning på eget kapital, justerat för jämförelsestörande poster, % | 11,7 | 12,7 | 8,5 | 8,8 | 8,2 |
| Avkastning på operativt kapital, justerat för jämförelsestörande poster, % | 8,4 | 10,1 | 6,3 | 7,4 | 6,6 |

¹⁾ Enligt tidigare tillämpade redovisningsprinciper för leasing.

Koncernens nettoomsättning per segment och affär

| MSEK | 2019 maj-aug | 2018 maj-aug | 2019 jan-aug | 2018 jan-aug | Förändring % | sep 2018- aug 2019 | 2018 jan-dec |
|--|-----------------|-----------------|-----------------|-----------------|--------------|-----------------------|-----------------|
| Nettoomsättning exklusive leasingverksamhet | | | | | | | |
| Lantmännen Lantbruk Sverige | 4 314 | 3 942 | 8 763 | 7 870 | 11 % | 12 515 | 11 622 |
| Lantmännen Lantbruk Finland | 1 566 | 1 222 | 3 147 | 2 367 | 33 % | 4 392 | 3 612 |
| Lantmännen Maskin Sverige | 1 361 | 1 429 | 2 484 | 2 653 | -6 % | 3 706 | 3 875 |
| Division Lantbruk övrigt och elimineringsar | 73 | 124 | 149 | 169 | -12 % | 209 | 229 |
| Division Lantbruk | 7 314 | 6 717 | 14 543 | 13 059 | 11 % | 20 822 | 19 338 |
| Lantmännen Agroetanol | 810 | 645 | 1 495 | 1 149 | 30 % | 2 080 | 1 734 |
| Lantmännen Reppe | 152 | 155 | 316 | 306 | 3 % | 482 | 472 |
| Lantmännen Aspen | 371 | 351 | 688 | 629 | 9 % | 987 | 928 |
| Division Energi övrigt och elimineringsar | 17 | -5 | 14 | -8 | 275 % | 5 | -17 |
| Division Energi | 1 350 | 1 146 | 2 513 | 2 076 | 21 % | 3 554 | 3 117 |
| Lantmännen Cerealía | 1 441 | 1 360 | 2 892 | 2 702 | 7 % | 4 329 | 4 139 |
| Lantmännen Unibake | 4 452 | 4 089 | 8 437 | 7 670 | 10 % | 12 351 | 11 584 |
| Division Livsmedel övrigt och elimineringsar | -144 | -131 | -278 | -254 | -9 % | -399 | -375 |
| Division Livsmedel | 5 749 | 5 318 | 11 051 | 10 118 | 9 % | 16 281 | 15 348 |
| Swecon Sverige | 1 321 | 1 349 | 2 617 | 2 520 | 4 % | 4 213 | 4 116 |
| Swecon Tyskland | 1 299 | 1 305 | 2 268 | 2 198 | 3 % | 3 464 | 3 394 |
| Swecon Baltikum | 100 | 116 | 191 | 196 | -3 % | 282 | 287 |
| Affärsområde Swecon övrigt och elimineringsar | -1 | 0 | -3 | -1 | -200 % | -5 | -3 |
| Affärsområde Swecon | 2 719 | 2 770 | 5 073 | 4 913 | 3 % | 7 954 | 7 794 |
| Affärsområde Fastigheter | 27 | 25 | 74 | 75 | -1 % | 113 | 114 |
| Övrig verksamhet | 213 | 194 | 406 | 370 | 10 % | 634 | 598 |
| Elimineringsar | -1 209 | -955 | -2 372 | -1 840 | -29 % | -3 499 | -2 967 |
| Summa | 16 163 | 15 215 | 31 288 | 28 771 | 9 % | 45 859 | 43 342 |
| Nettoomsättning från leasingverksamhet | | | | | | | |
| Division Livsmedel | 3 | 0 | 7 | 0 | | 10 | 3 |
| Affärsområde Swecon | 174 | 165 | 323 | 299 | 8 % | 482 | 458 |
| Affärsområde Fastigheter | 144 | 134 | 291 | 273 | 7 % | 429 | 411 |
| Elimineringsar | -89 | -82 | -180 | -167 | -8 % | -265 | -252 |
| Summa | 232 | 217 | 441 | 405 | 9 % | 656 | 620 |
| Total nettoomsättning | 16 395 | 15 432 | 31 729 | 29 176 | 9 % | 46 515 | 43 962 |

Segmentsinformation, justerad för jämförelsestörande poster

Rörelseresultat per segment, justerat för jämförelsestörande poster

| MSEK | 2019 maj-aug | 2018 maj-aug ²⁾ | 2019 jan-aug | 2018 jan-aug ²⁾ | Sep 2018- aug 2019 | 2018 jan-dec ²⁾ |
|---|-----------------|-------------------------------|-----------------|-------------------------------|-----------------------|-------------------------------|
| Division Lantbruk | 132 | 159 | 104 | 226 | 75 | 197 |
| Division Energi | 115 | 114 | 167 | 152 | 215 | 200 |
| Division Livsmedel | 443 | 399 | 682 | 556 | 913 | 787 |
| Affärsområde Swecon | 138 | 131 | 277 | 219 | 498 | 440 |
| Affärsområde Fastigheter ¹⁾ | 85 | 71 | 174 | 192 | 247 | 265 |
| Övrig verksamhet | -43 | -44 | -91 | -122 | -149 | -180 |
| Koncernposter | -46 | -24 | -81 | -59 | -151 | -129 |
| Total | 824 | 806 | 1 232 | 1 164 | 1 648 | 1 580 |
| ¹⁾ Inkluderar realisationsresultat från försäljning av fastigheter | 8 | 5 | 26 | 52 | 26 | 52 |

Rörelsemarginal per segment, justerad för jämförelsestörande poster

| % | 2019 maj-aug | 2018 maj-aug ²⁾ | 2019 jan-aug | 2018 jan-aug ²⁾ | Sep 2018- aug 2019 | 2018 jan-dec ²⁾ |
|---------------------|-----------------|-------------------------------|-----------------|-------------------------------|-----------------------|-------------------------------|
| Division Lantbruk | 1,8 | 2,4 | 0,7 | 1,7 | 0,4 | 1,0 |
| Division Energi | 8,5 | 9,9 | 6,6 | 7,3 | 6,0 | 6,4 |
| Division Livsmedel | 7,7 | 7,5 | 6,2 | 5,5 | 5,6 | 5,1 |
| Affärsområde Swecon | 4,8 | 4,5 | 5,1 | 4,2 | 5,9 | 5,3 |
| Total | 5,0 | 5,2 | 3,9 | 4,0 | 3,5 | 3,6 |

Avkastning på operativt kapital per segment, justerad för jämförelsestörande poster

| % | 2019 maj-aug | 2018 maj-aug ²⁾ | 2019 jan-aug | 2018 jan-aug ²⁾ | Sep 2018- aug 2019 | 2018 jan-dec ²⁾ |
|--|-----------------|-------------------------------|-----------------|-------------------------------|-----------------------|-------------------------------|
| Division Lantbruk | 5,0 | 7,6 | 1,9 | 5,5 | 0,9 | 3,0 |
| Division Energi | 27,0 | 29,1 | 20,2 | 19,9 | 17,7 | 17,4 |
| Division Livsmedel | 7,4 | 8,0 | 5,7 | 5,6 | 5,4 | 5,3 |
| Affärsområde Swecon | 28,3 | 87,6 | 31,4 | 77,2 | 48,8 | 104,6 |
| Affärsområde Fastigheter ³⁾ | 8,5 | 9,0 | 8,3 | 9,5 | 8,7 | 9,6 |
| Total | 8,4 | 10,1 | 6,3 | 7,4 | 5,9 | 6,6 |

²⁾ Enligt tidigare tillämpade redovisningsprinciper för leasing.

³⁾ Justerad för resultat från fastighetsförsäljningar.

Segmentsinformation

Rörelseresultat per segment

| MSEK | 2019 maj-aug | 2018 maj-aug ²⁾ | 2019 jan-aug | 2018 jan-aug ²⁾ | Sep 2018- aug 2019 | 2018 jan-dec ²⁾ |
|---|-----------------|-------------------------------|-----------------|-------------------------------|-----------------------|-------------------------------|
| Division Lantbruk | 132 | 159 | 104 | 226 | 9 | 131 |
| Division Energi | 135 | 114 | 187 | 152 | 203 | 168 |
| Division Livsmedel | 408 | 399 | 647 | 556 | 839 | 748 |
| Affärsområde Swecon | 138 | 131 | 277 | 219 | 498 | 440 |
| Affärsområde Fastigheter ¹⁾ | 85 | 71 | 174 | 192 | 247 | 265 |
| Övrig verksamhet | -43 | -44 | -91 | -122 | -149 | -180 |
| Koncernposter | -46 | -24 | -81 | -59 | -151 | -129 |
| Total | 809 | 806 | 1 217 | 1 164 | 1 496 | 1 443 |
| ¹⁾ Inkluderar realisationsresultat från försäljning av fastigheter | 8 | 5 | 26 | 52 | 26 | 52 |

Rörelsemarginal per segment

| % | 2019 maj-aug | 2018 maj-aug ²⁾ | 2019 jan-aug | 2018 jan-aug ²⁾ | Sep 2018- aug 2019 | 2018 jan-dec ²⁾ |
|---------------------|-----------------|-------------------------------|-----------------|-------------------------------|-----------------------|-------------------------------|
| Division Lantbruk | 1,8 | 2,4 | 0,7 | 1,7 | 0,0 | 0,7 |
| Division Energi | 10,0 | 9,9 | 7,4 | 7,3 | 5,7 | 5,4 |
| Division Livsmedel | 7,1 | 7,5 | 5,9 | 5,5 | 5,2 | 4,9 |
| Affärsområde Swecon | 4,8 | 4,5 | 5,1 | 4,2 | 5,9 | 5,3 |
| Total | 4,9 | 5,2 | 3,8 | 4,0 | 3,2 | 3,3 |

Avkastning på operativt kapital per segment

| % | 2019 maj-aug | 2018 maj-aug ²⁾ | 2019 jan-aug | 2018 jan-aug ²⁾ | Sep 2018- aug 2019 | 2018 jan-dec ²⁾ |
|--|-----------------|-------------------------------|-----------------|-------------------------------|-----------------------|-------------------------------|
| Division Lantbruk | 5,0 | 7,6 | 1,9 | 5,5 | 0,1 | 2,0 |
| Division Energi | 31,7 | 29,1 | 22,6 | 19,9 | 16,7 | 14,6 |
| Division Livsmedel | 6,8 | 8,0 | 5,4 | 5,6 | 5,0 | 5,0 |
| Affärsområde Swecon | 28,3 | 87,6 | 31,4 | 77,2 | 48,8 | 104,6 |
| Affärsområde Fastigheter ³⁾ | 8,5 | 9,0 | 8,3 | 9,5 | 8,7 | 9,6 |
| Total | 8,3 | 10,1 | 6,3 | 7,4 | 5,4 | 6,0 |

²⁾ Enligt tidigare tillämpade redovisningsprinciper för leasing.

³⁾ Justerad för resultat från fastighetsförsäljningar.

Moderföretaget

Verksamheten i moderföretaget Lantmännen ek för består av Lantmännen Lantbruks svenska verksamhet inom division Lantbruk, Agro Oil samt av koncerngemensamma funktioner.

Nettoomsättningen uppgick till 9 041 MSEK (8 163) och rörelseresultatet till -162 MSEK (23).

Resultat från finansiella poster uppgick till 104 MSEK (-5). Resultat efter finansiella poster uppgick till -58 MSEK (18).

Nettoinvesteringar i anläggningstillgångar uppgick till 168 MSEK (86).

Soliditeten uppgick till 40,6 procent (44,9 vid årsskiftet).

Medelantalet anställda i moderföretaget uppgick till 1 006 (955).

Moderföretagets resultaträkning i sammandrag

| MSEK | 2019 jan-aug | 2018 jan-aug |
|--|-----------------|-----------------|
| Nettoomsättning, totalt | 9 041 | 8 163 |
| Övriga rörelseintäkter | 162 | 179 |
| Förändring av produkter i arbete, färdiga varor samt pågående arbeten för annans räkning | 130 | -316 |
| Råvaror och förnödenheter | -6 086 | -4 900 |
| Handelsvaror | -1 471 | -1 329 |
| Personalkostnader | -583 | -544 |
| Avskrivning och nedskrivning | -113 | -113 |
| Övriga rörelsekostnader | -1 242 | -1 117 |
| Rörelseresultat | -162 | 23 |
| Resultat från finansiella poster | 104 | -5 |
| Resultat efter finansiella poster | -58 | 18 |
| Skatt | 0 | 32 |
| Periodens resultat | -58 | 50 |

Moderföretagets rapport över totalresultat ¹⁾

| MSEK | 2019 jan-aug | 2018 jan-aug |
|---|-----------------|-----------------|
| Periodens resultat | -58 | 50 |
| Övrigt totalresultat | | |
| <i>Poster som inte kommer att omklassificeras till resultatet</i> | | |
| Finansiella tillgångar värderade till verkligt värde via övrigt totalresultat, netto före skatt | 8 | |
| Summa | 8 | 0 |
| <i>Poster som kommer att omklassificeras till resultatet</i> | | |
| Kassaflödessäkringar, netto före skatt | -50 | |
| Skatt hänförlig till poster som kommer att omklassificeras | -1 | |
| Summa | -51 | 0 |
| Övrigt totalresultat, netto efter skatt | -43 | 0 |
| Summa totalresultat | -101 | 50 |

¹⁾ Moderföretaget införde per 1 januari 2019 IFRS 9 Finansiella instrument.

Moderföretagets balansräkning i sammandrag

| MSEK | 2019 31 aug | 2018 31 aug |
|--|----------------|----------------|
| TILLGÅNGAR | | |
| Immateriella anläggningstillgångar | 440 | 484 |
| Materiella anläggningstillgångar | 796 | 719 |
| Andelar i koncernföretag | 10 005 | 7 845 |
| Andelar i joint venture/intresseföretag | 1 258 | 1 237 |
| Fordringar hos koncernföretag | 6 213 | 4 724 |
| Andra långfristiga värdepappersinnehav | 214 | 162 |
| Övriga långfristiga fordringar | 137 | 303 |
| Summa anläggningstillgångar | 19 063 | 15 474 |
| Varulager | 3 433 | 2 806 |
| Fordringar hos koncernföretag | 8 205 | 12 567 |
| Övriga kortfristiga fordringar | 3 182 | 2 858 |
| Kortfristiga placeringar inkl kassa och bank | 575 | 1 056 |
| Summa omsättningstillgångar | 15 395 | 19 287 |
| SUMMA TILLGÅNGAR | 34 458 | 34 761 |
| EGET KAPITAL OCH SKULDER | | |
| Eget kapital | 13 640 | 13 683 |
| Obeskattade reserver | 466 | 466 |
| Avsättningar | 77 | 112 |
| Långfristiga skulder | 5 327 | 5 782 |
| Kortfristiga skulder till koncernföretag | 7 204 | 8 446 |
| Övriga kortfristiga skulder | 7 744 | 6 272 |
| SUMMA EGET KAPITAL OCH SKULDER | 34 458 | 34 761 |
| Soliditet | 40,6 | 40,4 |

Noter

Redovisningsprinciper

Lantmännen tillämpar de internationella redovisningsstandarderna, International Financial Reporting Standards (IFRS), såsom de antagits av EU. Denna delårsrapport har upprättats i enlighet med IAS 34 "Delårsrapportering" och årsredovisningslagen. Redovisningsprinciper och beräkningsmetoder är oförändrade från dem som tillämpades i 2018 års årsredovisning förutom tillämpning av IFRS 16 Leasingavtal och IFRIC 23 Osäkerhet i fråga om inkomstskattemässig behandling som började tillämpas från och med 1 januari 2019. IFRS 16 och IFRIC 23 och dess effekter på Lantmännen kommenteras nedan. För moderföretaget tillämpas Rådet för finansiell rapporterings rekommendation RFR 2, Redovisning i juridiska personer, och den svenska årsredovisningslagen. Redovisningsprinciper och beräkningsmetoder är oförändrade från dem som tillämpades i 2018 års årsredovisning förutom redovisning av finansiella instrument, där moderföreningen per 1 januari 2019 övergått till att tillämpa IFRS 9 Finansiella instrument i juridisk person. Införandet av IFRS 9 innebär att moderföreningen och koncernen tillämpar samma principer för redovisning av finansiella instrument. Övergången medför en ökning av moderföreningens egna kapital med drygt 30 MSEK, netto efter skatt, per 1 januari 2019.

IFRS 16 Leasingavtal

IFRS 16 Leasingavtal ersatte IAS 17 Leasingavtal från och med 1 januari 2019. Den nya standarden gör ingen åtskillnad mellan operationella och finansiella leasingavtal/hyresavtal för leasingtagaren. Enligt den nya standarden redovisas leasingavtal för leasingtagaren som en nyttjanderättstillgång, rätten att nyttja tillgången under leasingperioden, samt en finansiell skuld, åtagandet leasingtagaren har att betala leasingavgifter. Avskrivning på tillgången redovisas i resultatet liksom en ränta på leasingkulden.

Erlagda leasingavgifter redovisas dels som betalning av ränta, dels som amortering av leasingkulden.

Finansiella tillgångar och skulder med upplysning om verkligt värde, 31 augusti 2019

| MSEK | Redovisat värde | Verkligt värde |
|---|-----------------|----------------|
| Tillgångar | | |
| Andra aktier och andelar | 484 | 484 |
| Övriga finansiella anläggningstillgångar | 39 | 39 |
| Övriga anläggningstillgångar | 47 | 47 |
| Kundfordringar och övriga rörelsefordringar | 7 091 | 7 091 |
| Kortfristiga räntebärande tillgångar | 25 | 25 |
| Likvida medel | 1 334 | 1 334 |
| Summa finansiella tillgångar | 9 020 | 9 020 |
| Skulder | | |
| Långfristiga räntebärande skulder | 7 946 | 8 006 |
| Övriga långfristiga skulder | 55 | 55 |
| Kortfristiga räntebärande skulder | 4 651 | 4 688 |
| Leverantörsskulder och andra rörelseskulder | 7 537 | 7 537 |
| Summa finansiella skulder | 20 189 | 20 286 |

Finansiella tillgångar och skulder värderade till verkligt värde fördelade utifrån värderingsnivå, 31 augusti 2019

| MSEK | Nivå 1 | Nivå 2 | Nivå 3 | Summa |
|---|------------|------------|------------|------------|
| Tillgångar | | | | |
| Derivat med positivt verkligt värde | 411 | 11 | - | 422 |
| Övriga finansiella tillgångar värderade till verkligt värde | 377 | - | 107 | 484 |
| Summa tillgångar | 788 | 11 | 107 | 906 |
| Skulder | | | | |
| Derivat med negativt verkligt värde | 369 | 293 | - | 662 |
| Summa skulder | 369 | 293 | - | 662 |

Verkligtvärdehierarki med upplysning om basdata för värdering till verkligt värde

Nivå 1: Noterade priser (ojusterade) på aktiva marknader för identiska skulder och tillgångar.

Nivå 2: Andra observerbara data för tillgången eller skulden än noterade priser inkluderade under nivå 1, dvs prisnoteringar eller data härledda från prisnoteringar.

Nivå 3: Data för värdering av tillgången eller skulden som inte baseras på observerbara marknadsdata.

Ingen förskjutning har gjorts mellan nivåerna.

Lantmännen har valt att vid övergången tillämpa den förenklade metoden, vilket bland annat innebär att jämförelsetalen för tidigare perioder inte räknats om. Nyttjanderättstillgångar redovisas i materiella anläggningstillgångar och leasingkulder inkluderas i långfristiga respektive kortfristiga räntebärande skulder.

Vid övergången till IFRS 16 redovisade Lantmännen ytterligare 2 632 MSEK som nyttjanderättstillgångar och 2 593 MSEK som finansiella skulder. Skillnaden mellan nyttjanderättstillgångar och leasingkulder avser förutbetalda leasingavgifter. Identifierade leasingavtal avser mark, kontorslokaler, produktions- och lagerlokaler, uthyrningsmaskiner, servicebilar och tjänstebilar.

Redovisning av avskrivningar på nyttjanderättstillgångar istället för leasingkostnader har haft en något positiv påverkan på rörelseresultatet. Ränta på leasingkulder har haft en negativ inverkan på finansnettot.

Ytterligare upplysningar kring övergångseffekter samt nya redovisningsprinciper enligt IFRS16 presenteras i Lantmännens årsredovisning för 2018.

IFRIC 23 Osäkerhet i fråga om inkomstskattemässig behandling

IFRIC 23 är en ny tolkning av osäkerhet i hantering av inkomstskatter inom ramen för IAS 12 Inkomstskatter. Införandet av IFRIC 23 kommer inte att få någon väsentlig påverkan på redovisningen av skatterisker.

Avsättning med anledning av EU-kommissionens utredning

Med anledning av EU-kommissionens utredning av Lantmännen Agroetanol och två andra etanolstillverkare angående misstänkt brott mot EU:s konkurrenslagstiftning redovisas sedan 2017 en avsättning på 440 MSEK. Till följd en svagare svensk krona har avsättningen justerats upp med 60 MSEK, avsättningen uppgår därmed totalt till 500 MSEK. Lantmännen har samarbetat fullt ut med EU-kommissionen under utredningen och är nu i en förlikningsprocess.

Finansiella tillgångar och skulder med upplysning om verkligt värde, 31 augusti 2018

| MSEK | Redovisat värde | Verkligt värde |
|---|-----------------|----------------|
| Tillgångar | | |
| Andra aktier och andelar | 400 | 400 |
| Övriga finansiella anläggningstillgångar | 278 | 278 |
| Övriga anläggningstillgångar | 149 | 149 |
| Kundfordringar och övriga rörelsefordringar | 6 054 | 6 054 |
| Kortfristiga räntebärande tillgångar | 30 | 30 |
| Likvida medel | 1 733 | 1 733 |
| Summa finansiella tillgångar | 8 644 | 8 644 |
| Skulder | | |
| Långfristiga räntebärande skulder | 6 251 | 6 242 |
| Övriga långfristiga skulder | 93 | 93 |
| Kortfristiga räntebärande skulder | 3 627 | 3 627 |
| Leverantörsskulder och andra rörelseskulder | 6 464 | 6 464 |
| Summa finansiella skulder | 16 435 | 16 426 |

Finansiella tillgångar och skulder värderade till verkligt värde fördelade utifrån värderingsnivå, 31 augusti 2018

| MSEK | Nivå 1 | Nivå 2 | Nivå 3 | Summa |
|---|------------|-----------|------------|------------|
| Tillgångar | | | | |
| Derivat med positivt verkligt värde | 497 | 9 | - | 506 |
| Övriga finansiella tillgångar värderade till verkligt värde | 285 | - | 115 | 400 |
| Summa tillgångar | 782 | 9 | 115 | 906 |
| Skulder | | | | |
| Derivat med negativt verkligt värde | 538 | 26 | - | 564 |
| Summa skulder | 538 | 26 | - | 564 |

Alternativa nyckeltal

Utöver tillämpningen av IFRS har Lantmännen även valt att följa nya riktlinjer kring definitioner av alternativa nyckeltal utgivna av Europeiska värdepappers- och marknadsmyndigheten (ESMA). Ett alternativt nyckeltal är ett resultatmått som används för att utvärdera företagets finansiella ställning men som inte definieras i någon av de av IASB utgivna redovisningsstandarderna. Riktlinjerna innebär att det ska finnas en förklaring till hur de använda alternativa nyckeltalen beräknas. Dessa principer syftar till att möjliggöra en ökad förståelse av en enhets redovisning för externa parter.

Nuvarande låneavtal slöts innan IFRS16 infördes, och samtliga definitioner för komponenter ingående i beräkning av betalningsberedskap beräknas exklusive effekter av IFRS16 – det vill säga Betalningsberedskap, EBITDA enligt bankdefinition, Net Debt enligt bankdefinition och Net Debt enligt bankdefinition/EBITDA enligt bankdefinition.

Beskrivning av finansiella nyckeltal (inklusive alternativa nyckeltal)

| Nyckeltal | Beskrivning | Orsak till användning |
|--|---|---|
| Avkastning på eget kapital | Avkastning på eget kapital beräknas som periodens årsuppräknade resultat dividerat med genomsnittligt eget kapital. | Visar ägarna avkastningen på deras investerade kapital. |
| Avkastning på operativt kapital | Avkastning på operativt kapital beräknas som periodens årsuppräknade rörelseresultat dividerat med genomsnittligt operativt kapital. | Mäter avkastning på det kapital som används i verksamheten. |
| Betalningsberedskap | Likvida medel och beviljade krediter enligt bestämmelser i gällande låneavtal. | Visar tillgängligt låneutrymme enligt gällande låneavtal. |
| EBITDA enligt bankdefinition | Rörelseresultat, exklusive resultat från intressebolag, och exklusive av- och nedskrivningar. Resultatet justeras även för förvärvade och avyttrade bolag, och avser de senaste 12 månaderna. | För att beräkna nyckeltalet Net debt enligt bankdefinition/EBITDA enligt bankdefinition |
| Finansnetto | Finansnetto utgörs av finansiella intäkter med avdrag för finansiella kostnader. | Visar netto av företagets finansiella verksamhet. |
| Genomsnittligt eget/operativt kapital | Genomsnittligt kapital beräknas på utgående balans varje månad som ingår i den redovisade perioden, det vill säga tolv perioder för helår. Samtliga genomsnittliga kapitalmätt beräknas på detta sätt. | För att beräkna korrekt avkastning på eget och operativt kapital. |
| Investeringar i anläggningstillgångar | Summan av periodens investeringar i materiella och immateriella anläggningstillgångar. | Storleken av de investeringar som görs för att bibehålla befintlig kapacitet samt för att expandera och växa. |
| Justerat resultat | Justerat resultat är ett resultat som är justerat för jämförelsestörande poster. | Resultatet är justerat för jämförelsestörande poster. |
| Jämförelsestörande poster | Koncernens resultat kan påverkas av vissa poster av jämförelsestörande karaktär. Som jämförelsestörande poster definieras poster av engångskaraktär som inte har direkt samband med den planerade framtida verksamheten och som, i varje enskilt fall, ligger utanför beloppintervall +/ - 30 MSEK. | Redovisning av poster som är justerade på grund av specifika händelser som i annat fall stör jämförbarheten mellan olika perioder. Ger en bättre förståelse för den operativa verksamheten. |
| Kapitalomsättningshastighet | Nettoomsättning i förhållande till genomsnittligt operativt kapital. | Visar effektiviteten av användningen av operativt kapital. |
| Kassaflöde från löpande verksamhet | Periodens resultat justerat för poster som inte är in- eller utbetalningar utan bokföringsmässiga kostnader, t.ex. avskrivningar och realisationsvinster och -förluster. Justeringar görs även för betalda finansiella poster och inkomstskatt samt förändringar i varulager, rörelsefordringar och rörelseskulder. | Kassaflödet från rörelsen som kan användas för investeringar och förvärv. |
| Net debt enligt bankdefinition | Net debt enligt bankdefinition utgår från Nettolåneskuld, men den räknas upp som effekt av att inga finansiella tillgångar räknas med, förutom likvida medel och vissa noterade (likvida) aktier, och reduceras med förlagsandelar. | För att beräkna nyckeltalet Net debt enligt bankdefinition/EBITDA enligt bankdefinition |
| Net debt enligt bankdefinition/ EBITDA enligt bankdefinition | Net debt enligt bankdefinition dividerat med EBITDA enligt bankdefinition | Indikerar hur snabbt företaget kan återbeta sina skulder (uttryckt i år) |
| Nettolåneskuld | Nettolåneskulden utgörs av räntebärande skulder, inklusive pensions-skuld och upplupna räntor, med avdrag för finansiella tillgångar. | Används för att visa nettot av räntebärande tillgångar och räntebärande skulder. |
| Nettoskulsättningsgrad | Nettolåneskuld i förhållande till eget kapital. | Visar finansiell risk och används därför för att se skulsättningsnivån. |
| Operativt kapital | Operativt kapital beräknas som icke räntebärande tillgångar minus icke räntebärande skulder. Skattefordringar och skatteskulder inräknas inte i det operativa kapitalets tillgångar och skulder. | Visar hur mycket kapital som används i rörelsen. |
| Räntetäckningsgrad | Räntetäckningsgraden beräknas som resultat efter finansiella poster plus räntekostnader dividerat med räntekostnader. | Visar förmågan att täcka räntekostnader. |
| Rörelsemarginal | Rörelsemarginalen beräknas som rörelseresultatet i procent av periodens nettoomsättning. | Visar på lönsamheten i rörelsen. |
| Rörelseresultat | Rörelseresultatet utgörs av nettoomsättningen och övriga rörelseintäkter med avdrag för rörelsekostnader. | Visar resultatet för den operativa verksamheten. |
| Soliditet | Eget kapital i procent av balansomslutningen. | Visar hur stor del av tillgångarna som är finansierat av ägarna. |

På styrelsens uppdrag
Stockholm den 2 oktober 2019



Per Olof Nyman
Vd och koncernchef
Lantmännen

Revisorernas granskningsrapport

Lantmännen ekonomisk förening

Till Styrelsen och Verkställande direktören

Inledning

Vi har utfört en översiktlig granskning av den finansiella delårsinformationen i sammandrag (delårsrapporten) för Lantmännen ekonomisk förening per 31 augusti 2019 och den åttamånadersperiod som slutade per detta datum. Det är styrelsen och verkställande direktören som har ansvaret för att upprätta och presentera denna delårsrapport i enlighet med IAS 34 och årsredovisningslagen. Vårt ansvar är att uttala en slutsats om denna delårsrapport grundad på vår översiktliga granskning.

Den översiktliga granskningens inriktning och omfattning

Vi har utfört vår översiktliga granskning i enlighet med International Standard on Review Engagements ISRE 2410 Översiktlig granskning av finansiell delårsinformation utförd av företagets valda revisor. En översiktlig granskning består av att göra förfrågningar, i första hand till personer som är ansvariga för finansiella frågor och redovisningsfrågor, att utföra analytisk granskning och att vidta andra översiktliga granskningsåtgärder. En översiktlig granskning har en annan inriktning och en betydligt mindre omfattning jämfört med den inriktning och omfattning som en revision enligt International Standards on Auditing och god revisionsd i övrigt har. De granskningsåtgärder som vidtas vid en översiktlig granskning gör det inte möjligt för oss att skaffa oss en sådan säkerhet att vi blir medvetna om alla viktiga omständigheter som skulle kunna ha blivit identifierade om en revision utförts. Den uttalade slutsatsen grundad på en översiktlig granskning har därför inte den säkerhet som en uttalad slutsats grundad på en revision har.

Slutsats

Grundat på vår översiktliga granskning har det inte kommit fram några omständigheter som ger oss anledning att anse att delårsrapporten inte, i allt väsentligt, är upprättad för koncernens del i enlighet med IAS 34 och årsredovisningslagen samt för moderföreningens del i enlighet med årsredovisningslagen.

Stockholm den 2 oktober 2019

Ernst & Young AB

Anders Kriström
Auktoriserad revisor

Maude Fyrenius
Förtroendevald revisor

Gustav Jansson
Förtroendevald revisor

Jimmy Grinsvall
Förtroendevald revisor

För mer information kontakta

Per Olof Nyman
Vd och koncernchef
per.olof.nyman@lantmannen.com

Michael Sigsfors
tf Ekonomi- och finansdirektör
michael.sigsfors@lantmannen.com

Lantmännens pressavdelning
010-556 88 00
press@lantmannen.com

Denna information är sådan information som Lantmännen ek för är skyldigt att offentliggöra enligt EU:s marknadsmissbruksförordning. Informationen lämnades, genom ovanstående kontaktpersons försorg, för offentliggörande den 3 oktober 2019 kl. 08:00 CET.

Finansiell rapportering

Bokslutskommuniké 2019 • 10 februari 2020

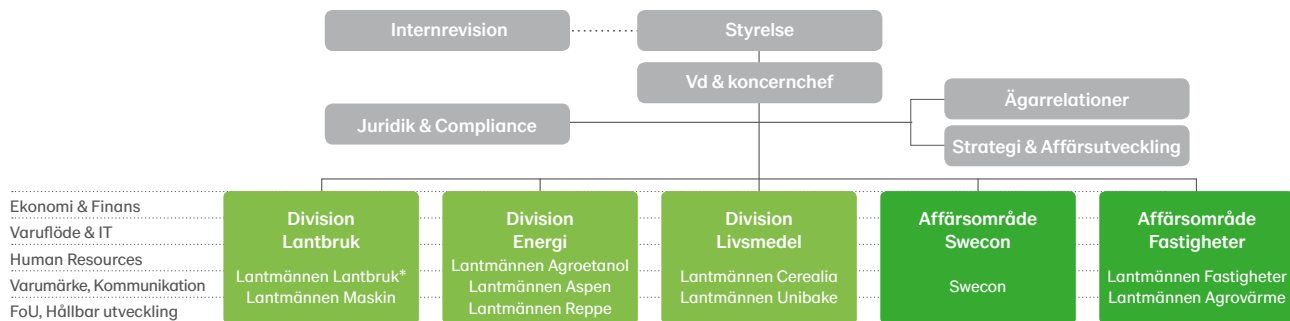
Årsredovisning 2019 • 20 februari 2020

Denna rapport kan laddas ned från lantmannen.se/finansiellinformation

Läs gärna mer om Lantmännen på: lantmannen.se Följ oss även på: [facebook.com/jordtillbord](https://www.facebook.com/jordtillbord) och twitter.com/lantmannen

Om Lantmännen

Lantmännen är ett lantbrukskooperativ och norra Europas ledande aktör inom lantbruk, maskin, bioenergi och livsmedel. Vi ägs av 25 000 svenska lantbrukare, har 10 000 anställda, med verksamheter i ett 20-tal länder och omsätter 45 miljarder SEK på årsbasis. Med basen i spannmål förädlar vi åkermarkens resurser för ett livskraftigt lantbruk. Några av våra mest kända varumärken inom livsmedel är AXA, Bonjour, Kungsörnen, GoGreen, GooH, FINN CRISP, Korvbrödsbagarn och Hatting. Vårt företag är grundat på kunskap och värderingar som har funnits i generationer hos våra ägare. Genom att vi har forskning, utveckling och verksamhet i hela värdekedjan så kan vi tillsammans ta ansvar från jord till bord.



* Lantmännen Lantbruk Sverige och internationella verksamheter.