

**Lantmännens Delårsrapport
Januari-augusti**

2016



**Vi skapar ett
livskraftigt lantbruk**



Lantmännen

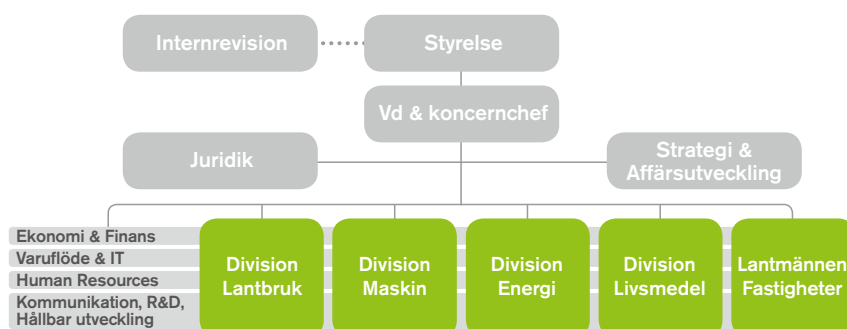


Lantmännen är ett lantbrukskooperativ och norra Europas ledande aktör inom lantbruk, maskin, bioenergi och livsmedel. Vi ägs av 27 000 svenska lantbrukare, har 10 000 anställda, med verksamheter i ett 20-tal länder och omsätter 37 miljarder kronor på årsbasis. Med basen i spannmål förädlar vi åkermarkens resurser för ett livskraftigt lantbruk. Några av våra mest kända varumärken inom livsmedel är AXA, Kungsörnen, GoGreen, Schulstad, Gooh, Finn Crisp och Bonjour. Vårt företag är grundat på kunskap och värderingar som har funnits i generationer hos våra ägare. Genom att vi har forskning, utveckling och verksamhet i hela värdekedjan så kan vi tillsammans ta ansvar från jord till bord.

Läs gärna mer på: lantmannen.com/omlantmannen

Följ oss även på: facebook.com/jordtillbord och twitter.com/lantmannen

Lantmännens organisation



Finansiell rapportering och beställning av publikationer

Bokslutsrapport 2016 • 7 februari 2017.

Årsredovisningen med Hållbarhetsredovisning, bilagan Hållbarhetsrelaterade indikatorer samt delårsrapporter och andra rapporter finns på engelska och svenska. Samtliga rapporter kan laddas ned från ► www.lantmannen.com/ekonomi

Vd kommenterar

Lantmännens resultat till och med andra tertialet, efter finansnetto och justerat för jämförelsestörande poster, uppgår till 1 021 MSEK – att jämföra med 908 MSEK för samma period föregående år.

Den positiva utvecklingen i division Lantbruk har fortsatt under andra tertialet, med ett kraftigt förbättrat rörelseresultat jämfört med föregående år. De främsta anledningarna till det högre resultatet är ökat kundfokus, starkare lokal förankring och väl genomförda effektiviseringar och kostnadsminskningar. Årets svenska skörd ser ut att bli något större än det senaste femårsnittet – och kvaliteten på skörden är god, med höga proteinhalter och falltal på god nivå. De nya spannmåls-mottagningar som öppnats inför årets skörd har mottagits väl, och Lantmännens skördearbete har i de allra flesta områden löpt på smidigt.

Division Maskins resultat utvecklas fortsatt positivt, trots en turbulent och avvaktande marknad för lantbruksmaskiner. I Lantmännen Maskin pågår ett omfattande omställningsarbete inför att det nya avtalet med AGCO ska träda i kraft. Swecon har stärkt sina marknadsandelar ytterligare under andra tertialet, med fortsatt stor efterfrågan på maskiner till storstadsområden.

Division Energi har förbättrat sitt rörelseresultat kraftigt från förra året, vilket främst beror på ett högre resultat i Lantmännen Agroetanol. Verksamheten fortsätter att utvecklas positivt, och försäljningen av etanolprodukter med mervärde (till exempel det högförädlade ED95-bränslet) utvecklas väl.

Även division Livsmedel visar ett högre rörelseresultat än föregående år. Inte minst de internationella bolagen inom Unibake utvecklas positivt. Integrationen av Vaasans verksamheter fortsätter att följa plan, och flera produktlanseringar har förberetts för hösten – bland annat nya Finn Crisp-varianter från Cerealia och ett nytt rågbröd från Unibake för den svenska marknaden.

Lantmännen Fastigheters rörelseresultat, exklusive fastighetsförsäljningar, är i nivå med föregående år.

Fyra större jämförelsestörande poster i andra tertialet påverkar Lantmännens rapporterade resultat med totalt –54 MSEK. I division Livsmedel har försäkringsersättningen för det nedbrunna bageriet i Londerzeel, Belgien, påverkat tertialets resultat positivt med 357 MSEK. Inom division Energi görs en avsättning på 300 MSEK i bokslutet för det andra tertialet, med anledning av EU-kommissionens pågående utredning av Lantmännen Agroetanol och två andra etanoltillverkare angående misstänkt brott mot EU:s konkurrenslagstiftning. Lantmännen samarbetar fullt ut med EU-kommissionen.



En reservering på 50 MSEK görs i division Livsmedel för strukturkostnader till följd av att Cerealia har fattat beslut om att stänga anläggningen i Odense och flytta produktionen av kak- och brödmixer till Sverige. Dessutom flyttas produktionen av pannkakor från Ockelbo till Laholm. Slutligen påverkar kostnader i samband med fastighetsförvärv i Ryssland division Livsmedels resultat negativt med 61 MSEK.

Fortsatta satsningar för framtiden

På Borgeby fältdagar lanserades "LM² – verktyget för jordens entreprenörer", vilket är en spännande satsning på att utveckla Lantmännens digitala erbjudande till svenska lantbrukare. LM² syftar till att stärka konkurrenskraften i lantbruket genom ökad produktivitet och lönsamhet: dels genom att samla alla digitala tjänster i en och samma portal, men även genom nya och innovativa tjänster som till exempel finansiell spannmåls-handel. Under hösten testas en pilotversion av verktyget, och målsättningen är att lansera på bred front under nästa år – jag ser med spänning fram emot resultatet.

Den ekologiska livsmedelsmarknaden i Sverige växte med 39 procent under 2015. Lantmännen arbetar för närvarande med att vidareutveckla strategin för våra redan stora ekologiska affärer, och ytterligare stärka vårt erbjudande från jord till bord.

I augusti inrättades en näringspolitisk funktion med ansvar för verksamheterna i hela Lantmännen-koncernen. Division Energi har tidigare bedrivit näringspolitiskt arbete inom energiområdet, men insatserna breddas nu till att omfatta hela Lantmännen. Funktionen kommer även att arbeta med frågor som är viktiga för lönsamheten och verksamheten vid ägarnas gårdar – något som har efterfrågats och som är glädjande att ha fått på plats.

Sammantaget har 2016 hittills varit ett mycket framgångsrikt år för Lantmännen. Jag ser fram emot att avsluta året med ett fortsatt positivt momentum i våra affärer och upprätthålla den historiskt höga efterlikvid och återbäring vi betalade för 2015.

Per Olof Nyman
Vd och koncernchef, Lantmännen

Perioden i korthet Januari-augusti 2016

Nettoomsättningen för koncernen uppgick i andra tertialet till 12 837 MSEK (12 105) och för årets första åtta månader till 24 517 MSEK (23 169).

Rörelseresultatet i andra tertialet uppgick till 708 MSEK (688) och justerat för jämförelsestörande poster till 762 MSEK (688). Jämförelsestörande poster uppgick till -54 MSEK (0) och utgörs av försäkringsersättning för återuppbyggnaden av Unibakes bageri i Londerzeel +357 MSEK, strukturkostnader inom division Livsmedel -111 MSEK samt av en avsättning i division Energi med -300 MSEK med anledning av EU-kommissionens pågående utredning av Lantmännen Agroetanol och två andra etanoltillverkare angående misstänkt brott mot EU:s konkurrenslagstiftning. Ackumulerat rörelseresultat uppgick till 1 073 MSEK (979) och justerat för jämförelsestörande poster till 1 127 MSEK (979).

Kassaflöde från den löpande verksamheten uppgick för årets första åtta månader till 1 797 MSEK (1 443). Investeringar i anläggningstillgångar har skett med 1 582 MSEK (844). Kassaflöde före finansieringsverksamheten uppgick till 594 MSEK (-2 950). Periodens kassaflöde uppgick till 399 MSEK (-1 045).

Vid Lantmännens föreningsstämma i maj valdes Pauline Lindwall till ny styrelseledamot efter Helle Kruse Nielsen som avböjt omval. Vid stämman omvaldes styrelseledamöterna Ulf Gundemark, Thomas Magnusson och Björn Wallin. Vid konstituerande styrelsemöte omvaldes Bengt-Olov Gunnarson till styrelsens ordförande och Per Lindahl till vice ordförande.



Lantmännens nyckeltal

	2016 maj-aug	2015 maj-aug	2016 jan-aug	2015 jan-aug	2015 jan-dec
Nettoomsättning, MSEK	12 837	12 105	24 517	23 169	35 660
Rörelseresultat, MSEK	708	688	1 073	979	1 351
Rörelsemarginal, %	5,5	5,7	4,4	4,2	3,8
Resultat efter finansiella poster, MSEK	663	670	967	908	1 246
Periodens resultat, MSEK	429	562	707	781	1 090
Kassaflöde före finansieringsverksamheten, MSEK	-47	-3 334	594	-2 950	-2 674
Avkastning på eget kapital, %	9,7	13,8	8,1	9,7	8,9
Avkastning på operativt kapital, %	10,6	11,0	8,1	8,6	7,5
Balansomslutning, MSEK			33 056	32 121	30 081
Soliditet, %			40,5	38,8	42,2
Investeringar i anläggningstillgångar, MSEK	941	539	1 582	844	1 256
Nettolåneskuld, MSEK			6 631	7 585	6 476
Räntetäckningsgrad, ggr			5,2	7,1	6,9
Medelantal anställda			9 911	8 337	8 911
Justerat för jämförelsestörande poster					
Rörelseresultat, MSEK	762	688	1 127	979	1 351
Rörelsemarginal, %	5,9	5,7	4,6	4,2	3,8
Resultat efter finansiella poster, MSEK	717	670	1 021	908	1 246
Periodens resultat, MSEK	590	538	868	757	1 066
Avkastning på eget kapital, %	13,4	13,2	10,0	9,4	8,7
Avkastning på operativt kapital, %	11,4	11,0	8,6	8,6	7,5

Omvärld och marknad

Den globala ekonomiska tillväxten har under andra tertiet varit fortsatt låg. Politisk osäkerhet har stått i fokus under 2016, och väntas fortsätta göra det även under nästa år. Några händelser som kan ha stor påverkan på hur ekonomin kommer att utvecklas är bland annat presidentvalet i USA, eventuellt ytterligare ett nyval i Spanien – och under 2017 val i Nederländerna, Frankrike och Tyskland.

Resultatet i folkomröstningen om Storbritanniens utträde ur EU – Brexit – fick stora effekter på marknaderna i början av sommaren. Bland annat försvagades pundet dramatiskt och de långa räntorna föll från redan låga nivåer. Även världens börser föll, men återhämtade sig relativt kvickt och har nu stabiliserats. Effekterna på realekonomin bedöms bli stora, men förväntas framförallt att vara begränsade till Storbritannien. En mycket långsam tillväxt för den brittiska ekonomin väntas under de närmaste åren, medan påverkan på EU:s ekonomi bedöms bli begränsad.

Den svenska ekonomin fortsätter att utvecklas förhållandevis starkt, även om tillväxtprognosen reviderats ned något under andra tertiet. Flertalet bedömare räknar med en BNP-tillväxt på drygt 3 procent under 2016 och 2,2 procent under 2017. Tillväxten i de övriga nordiska länderna väntas bli betydligt lägre.

Enligt Sveriges Riksbanks septemberrapport har inflationen långsamt stigit sedan 2014 och ligger nu strax under 1,5 procent, samtidigt som läget på arbetsmarknaden har fortsatt att förbättras och arbetslösheten sjunker. Vid sitt möte i september beslutade riksbankens direktion att lämna reporäntan oförändrad på -0,5 procent; först under andra halvåret 2017 räknar direktionen med att långsamt börja höja reporäntan.

Råvarupriserna på världsmarknaden har under andra tertiet återhämtat sig något från tidigare låga nivåer – inte minst vad gäller oljepriset, som har stigit mer än 20 procent från bottennoteringar i början av augusti.

Årets svenska skörd ser ut att bli något större än det senaste femårsnittet. Den totala globala spannmålsproduktionen befinner sig för närvarande på en "all-time-high"-nivå,

och spannmålslagren beräknas därmed öka för fjärde året i rad. Skördarna i de före detta sovjetstaterna och USA är högre än tidigare, medan de europeiska skördarna är något lägre. Stora regnmängder i delar av världen har under augusti lett till viss oro kring skördekvantiteten, och delar av skörden har nedgraderats till foder. Ökad efterfrågan på just foder står för mer än hälften av världens konsumtionstillväxt för spannmål.

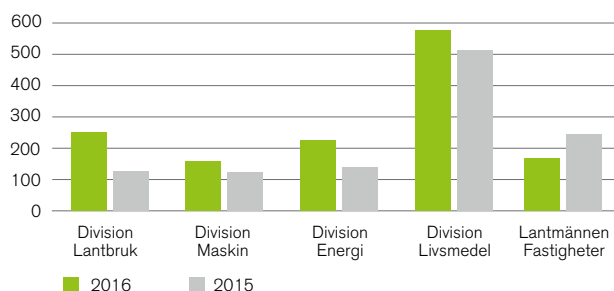
Enligt LRF Mjolk har situationen på den globala mejerimarknaden förbättrats något under sommaren. Balansen mellan utbud och efterfrågan har stadigt förbättrats: ökningstakten av mjölkproduktion har avtagit, medan Kina kraftigt har ökat sin mejeriimport under året. Detta har lett till stigande internationella mejeripriser: på EU-marknaden är priserna i genomsnitt 15 procent högre än för tre månader sedan.

Enligt HUI Research har tillväxten i svensk dagligvaruhandel avtagit. Försäljningsvolymen till dagligvarukedjorna har hittills i år minskat med 0,1 procent och försäljningen till konsumenter har minskat med 0,7 procent. Samtidigt har priserna ökat med 1,4 procent, vilket är i linje med HUI:s helårsprognos om 1,5 procent. Digitaliseringen av svensk detaljhandel går allt snabbare: under andra kvartalet ökade e-handeln i Sverige med 18 procent från föregående år. Bygghandeln och livsmedelshandeln är de branscher som ökar mest. Konsumenter ställer allt högre krav på service och köpupplevelse – både i butik och på nätet.

Efterfrågan på lågprisprodukter och ekologiska varor är fortsatt stor. Enligt en rapport från ekoweb.nu ökade den svenska detaljhandelns ekologiska livsmedelsförsäljning (inklusive Systembolaget) med 23 procent under första halvåret 2016, och uppgår nu till 9 procent av den totala försäljningen. Efterfrågan inom vissa livsmedelskategorier, till exempel ekologiskt kött, bedöms vara större än utbudet. Livsmedelskonsumenter efterfrågar i allt större utsträckning så kallade alternativa proteiner: det vill säga icke köttbaserade proteiner från både växt- och djurriket.

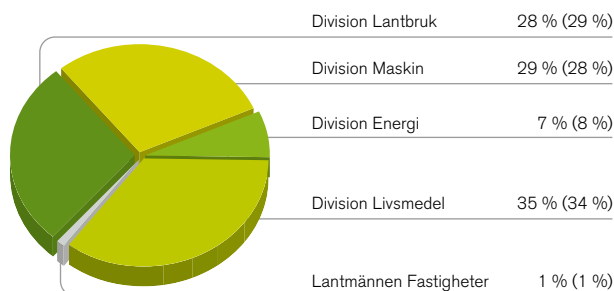
Rörelseresultat per division, ackumulerat januari-augusti

Justerat för jämförelsestörande poster, MSEK



Andel av koncernens omsättning

Inklusive koncernintern försäljning



Kommentarer till delårsperioden

Koncernens nettoomsättning och resultat januari-augusti 2016

Nettoomsättning

Lantmännens nettoomsättning uppgick under andra tertiet till 12 837 MSEK (12 105), en ökning med 6 procent. Den ackumulerade nettoomsättningen uppgick till 24 517 MSEK (23 169), en ökning med 6 procent. Omsättningen justerad för förvärvade och avyttrade verksamheter ökade i tertiet med 4 procent och var i nivå med föregående år för hela perioden. Valutakurseffekter påverkade nettoomsättningen negativt med 1 procent i tertiet och 2 procent för hela perioden.

Rörelseresultat

Rörelseresultatet uppgick till 708 MSEK (688) i andra tertiet. Justerat för jämförelsestörande poster uppgick rörelseresultatet till 762 MSEK (688).

Jämförelsestörande poster uppgår till -54 MSEK (0). I division Livsmedel har försäkringsersättningen för det nedbrunna bageriet i Londerzeel, Belgien, påverkat tertiets resultat positivt med 357 MSEK. Inom division Energi har en avsättning på 300 MSEK gjorts i bokslutet för det andra tertiet, med anledning av EU-kommissionens pågående utredning av Lantmännen Agroetanol och två andra etanol-tillverkare angående misstänkt brott mot EU:s konkurrenslagstiftning. En reservering på 50 MSEK har gjorts i division Livsmedel för strukturkostnader till följd av Cerealias beslut om att stänga anläggningen i Odense och flytt av produktionen av kak- och brödmixer till Sverige samt flytt av produktionen av pannkakor från Ockelbo till Laholm. Dessutom har division Livsmedel påverkats av kostnader i samband med fastighetsförvärv i Ryssland med 61 MSEK.

Föregående års jämförelsestörande poster, som netto uppgick till noll, utgjordes av realisationsvinst vid avyttring av Lantmännen Doggy 110 MSEK, strukturkostnader inom division Lantbruk -45 MSEK samt kostnader för integration av Lantmännen och Vaasans verksamheter -65 MSEK.

Akkumulerat rörelseresultat uppgick till 1 073 MSEK (979) och justerat för jämförelsestörande poster till 1 127 MSEK (979). Resultatet justerat för jämförelsestörande poster förbättrades inom samtliga divisioner och störst var resultatökningen inom divisionerna Lantbruk och Energi. Fastighetsverksamhetens resultat var lägre än föregående år beroende på lägre realisationsresultat från fastighetsförsäljningar. Valutakurseffekter påverkade rörelseresultatet i tertiet med -14 MSEK och de första åtta månadernas rörelseresultat med -21 MSEK.

Finansnetto och resultat efter finansiella poster

Finansnettot för andra tertiet uppgick till -45 MSEK (-18). Resultat efter finansiella poster uppgick till 663 MSEK (670) och justerat för jämförelsestörande poster till 717 MSEK (670).

Finansnettot för perioden januari – augusti 2016 uppgick till -106 MSEK (-71). Det försämrade finansnettot beror på ökade räntekostnader som ett resultat av förvärv i Ryssland i maj och förvärvet föregående år i juni av Vaasan-koncernen samt negativa valutaeffekter till följd av en försvagad krona.

Akkumulerat resultat efter finansiella poster uppgick till 967 MSEK (908) och justerat för jämförelsestörande poster till 1 021 MSEK (908).

Skatt och resultat efter skatt

Skattekostnaden för de första åtta månaderna, uppgick till 260 MSEK (127). Skatten beräknas utifrån bedömd skattesats för hela året. Resultat efter skatt uppgick till 707 MSEK (781), varav 706 MSEK (779) avser medlemmarna i den ekonomiska föreningen och 1 MSEK (2) avser ägare utan bestämmande inflytande (minoritetsägare) i koncernens dotterföretag.

Kassaflöde

Kassaflöde från den löpande verksamheten uppgick för perioden januari – augusti till 1 797 MSEK (1 443).

Investeringar i anläggningstillgångar uppgick till -1 582 MSEK (-844) och försäljning av anläggningstillgångar bidrog med 366 MSEK (382). Investeringar har skett i ett antal bagerier, bland annat i Belgien och Polen, i kvarnen i Strängnäs samt i fastigheter.

Förvärv och avyttringar av verksamheter uppgick netto till 18 MSEK (-4 084). Föregående års kassaflöde från förvärv och avyttringar påverkades av förvärvet av Vaasan, som till stor del finansierades med egna medel, och avyttringen av Lantmännen Doggy.

Kassaflöde före finansieringsverksamheten uppgick till 594 MSEK (-2 950) och periodens kassaflöde, inklusive finansieringsverksamheten, till 399 MSEK (-1 045).

Finansiell ställning

Eget kapital uppgick den 31 augusti till 13 391 MSEK (12 681 vid årsskiftet), varav 20 MSEK (21 vid årsskiftet) avser andra ägare än medlemmarna i den ekonomiska föreningen, det vill säga minoritetsintressen i koncernföretag. Nettolåneskulden har sedan årsskiftet ökat med 155 MSEK till 6 631 MSEK (6 476 vid årsskiftet). Likvida medel vid periodens utgång var 1 676 MSEK (1 252 vid årsskiftet) och balansomslutningen var 33 056 MSEK (30 081 vid årsskiftet). Soliditeten uppgick till 40,5 procent (42,2 vid årsskiftet).

Risker och osäkerhetsfaktorer

All affärsverksamhet är förenad med risker. Riskerna i Lantmännens verksamhet omfattar strategiska risker relaterade till bland annat varumärken, omvärldskrav och konjunktur, operativa risker såsom prisförändringar på energi, etanol och råvaror, samt finansiella risker. Riskerna beskrivs utförligt i Lantmännens årsredovisning.



Förändringar i koncernen

I januari förvärvades Kalmar Lantmäns maskinverksamhet. Förvärvet omfattade lager, inventarier och cirka 40 anställda. Verksamheten omsätter cirka 160 MSEK på årsbasis.

I januari avyttrades ett antal fastigheter i Eskilstuna och Norrtälje.

I mars avyttrades ett antal industrifastigheter i Uppsala där Lantmännen Lantbruk och Lantmännen Cerealia idag bedriver verksamhet. Delar av Lantmännens verksamhet i fastigheterna kommer att fortsätta ytterligare några år.

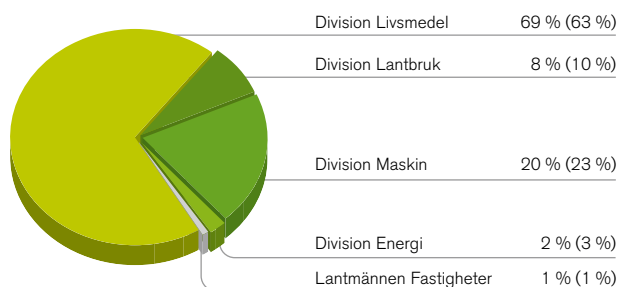
I maj förvärvades en fastighet i Moskva där Lantmännen Unibake sedan länge bedrivit bageriproduktion.

Förvärvsbalanserna i förvärvade bolag är fortfarande preliminära.

Personal

Medelantalet anställda uppgick till 9 911 (8 337) och antal heltidsanställda per 31 augusti 2016 var 10 195 (10 222). Medelantalet anställda har påverkats av förvärven av Vaasan i juni 2015 och Kalmar Lantmäns maskinverksamhet i januari i år, avyttringen av Lantmännen Doggy i juli 2015 samt av effektiviseringsåtgärder främst inom division Lantbruk och division Livsmedel.

Andel av koncernens anställda



Övriga viktiga händelser

Lantmännen Lantbruk och Lantmännen Maskin har gemensamt deltagit i fältdagarna i Borgeby respektive Brunnby.

På Borgeby lanserades "LM² –verktyget för jordens entreprenörer", Lantmännens digitala erbjudande till svenska lantbrukare. LM² syftar till att stärka konkurrenskraften i lantbruket genom ökad produktivitet och lönsamhet.

Johan Andersson har lämnat uppdraget som divisionschef för division Lantbruk. Elisabeth Ringdahl, divisionscontroller på division Lantbruk, fortsätter att vara tillförordnad divisionschef till dess att rekrytering av en ersättare är klar.

Per Arfvidsson, vice vd i Lantmännen, kommer att ingå i ett av regeringens fem strategiska samverkansprogram, programmet Cirkulär och biobaserad ekonomi, för att stärka och utveckla Sveriges innovations- och konkurrenskraft.

Lantmännens delägda bolag Viking Malt förvärvade i maj Danish Malting Group (DMG), från Carlsberg. DMG har ett mälteri i Danmark och två i Polen, omsätter cirka 700 MDKK och har 88 anställda.

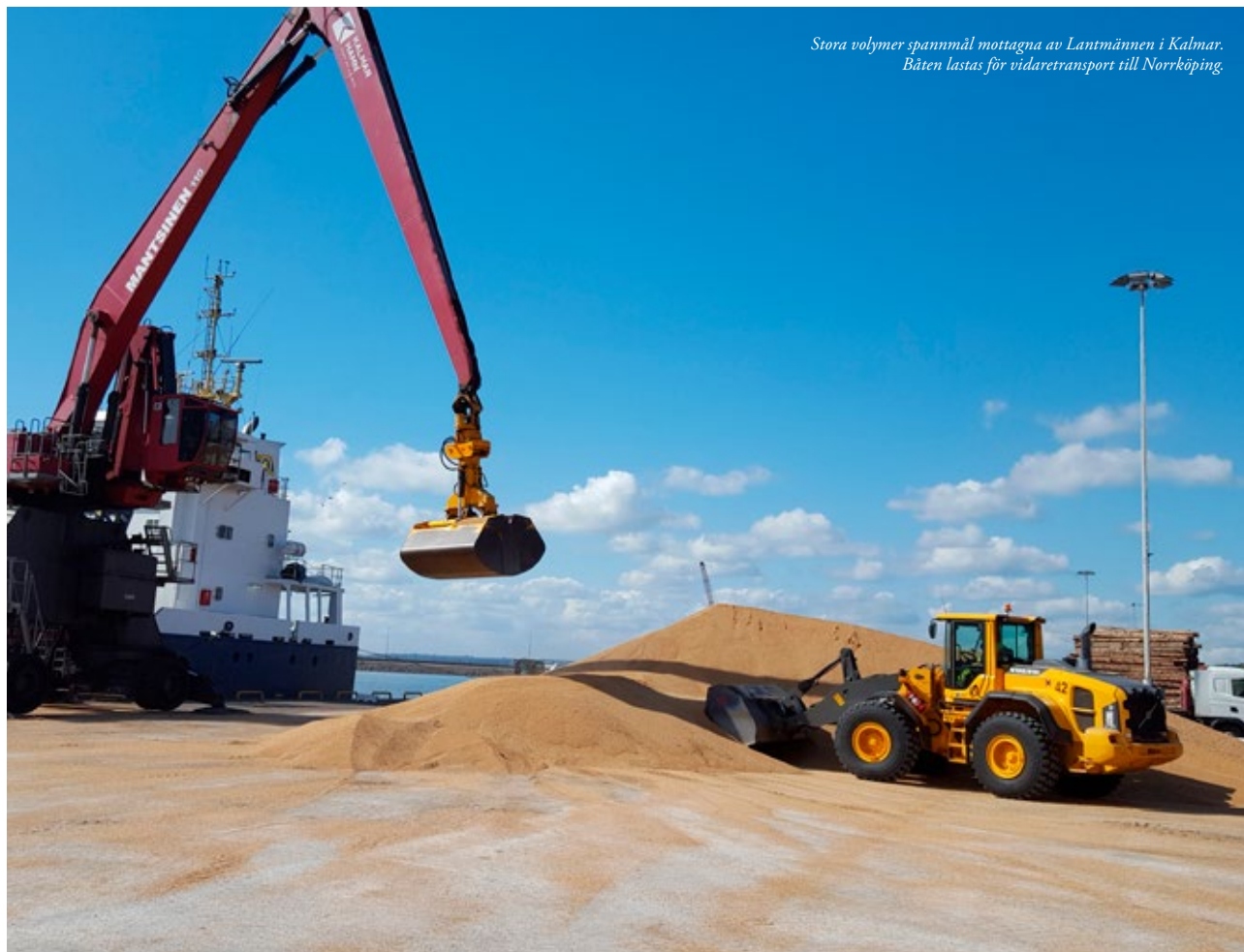
Lantmännens föreningsstämma

Vid Lantmännens föreningsstämma i maj valdes Pauline Lindwall till ny styrelseledamot efter Helle Kruse Nielsen som avböjt omval. Vid stämman omvaldes styrelseledamöterna Ulf Gundemark, Thomas Magnusson och Björn Wallin. Beslut fattades om insatsutdelning och insatsemission som tillsammans med efterlikvid och återbäring uppgår till 432 MSEK i utdelning till medlemmarna. I samband med föreningsstämman behandlades flera motioner, bland beslutades om en ny ägardialog för förtroendevalda och medlemmar.

Vid konstituerande styrelsemöte omvaldes Bengt-Olov Gunnarson till styrelsens ordförande och Per Lindahl till vice ordförande.

Händelser efter periodens utgång

Lantmännen Unibake har i september förvärvat det rumänska hamburgerbrödsföretaget Frozen Bakery Products med bageri i Bukarest, Rumänien. Marknaden för bolaget finns i Rumänien och i kringliggande länder som Bulgarien, Serbien och Grekland. Frozen Bakery Products har 80 anställda.



*Stora volymer spannmål mottagna av Lantmännen i Kalmar.
Båten lastas för vidaretransport till Norrköping.*

Division Lantbruk

<i>Nyckeltal division Lantbruk</i>	2016 maj-aug	2015 maj-aug	2016 jan-aug	2015 jan-aug	Förändring jan-aug
Nettoomsättning, MSEK	3 390	3 096	7 175	6 982	3 %
Rörelseresultat, MSEK	156	58	250	81	169
Rörelsemarginal, %	4,6	1,9	3,5	1,2	
Avkastning på operativt kapital, %	12,5	4,5	9,7	3,0	
Rörelseresultat, justerat för jämförelsestörande poster, MSEK	156	103	250	126	124
Rörelsemarginal, justerad för jämförelsestörande poster, %	4,6	3,3	3,5	1,8	
Avkastning på operativt kapital, justerat för jämförelsestörande poster, %	12,5	8,0	9,7	4,8	
Medelantal anställda			756	802	-6 %
<i>Nyckeltal Lantmännen Lantbruk Sverige</i>					
Nettoomsättning, MSEK	3 323	3 060	7 064	6 911	2 %
Rörelseresultat, MSEK	134	35	220	54	166
Rörelsemarginal, %	4,0	1,1	3,1	0,8	
Avkastning på operativt kapital, %	16,8	4,0	12,9	2,9	
Rörelseresultat, justerat för jämförelsestörande poster, MSEK	134	80	220	99	121
Rörelsemarginal, justerad för jämförelsestörande poster, %	4,0	2,6	3,1	1,4	
Avkastning på operativt kapital, justerat för jämförelsestörande poster, %	16,8	9,1	12,9	5,3	
Medelantal anställda			724	773	-6 %

Nettoomsättningen i division Lantbruk är högre än föregående år, och divisionens rörelseresultat justerat för jämförelsestörande poster uppgår till 250 MSEK – i stort sett en fördubbling jämfört med förra årets resultat på 126 MSEK.

Det förbättrade resultatet beror till stor del på de väl genomförda effektiviseringar och kostnadsminskningar som genomfördes i den svenska verksamheten under förra året och som nu har fått full utväxling. Dessutom har ökat kundfokus och starkare lokal förankring bidragit positivt, och Lantmännens position på den konkurrensutsatta lantbruksmarknaden har stärkts, med ökade marknadsandelar.

Årets svenska skörd ser ut att bli något större än det senaste femårsnittet – och kvaliteten på skörden är god, med högre proteinhalter än förra året i både kvarnvet och malkorn. De nya spannmålmottagningar som öppnats inför årets skörd har mottagits väl, och Lantmännens skördearbete har i de allra flesta områden löpt på smidigt.

Foderaffären utvecklas positivt, med högre försäljning och ökade marknadsandelar. Försäljningen av det nya Nötforssortimentet som lanserades 2015 har fortsatt att utvecklas positivt.

De stora förbättringarna inom logistik, produktion och försäljning i utsädes- och fröaffären som genomfördes under första tertiet fortsätter att ge effekt. Lantmännen har stärkt sina marknadsandelar, och efterfrågan är fortsatt god.

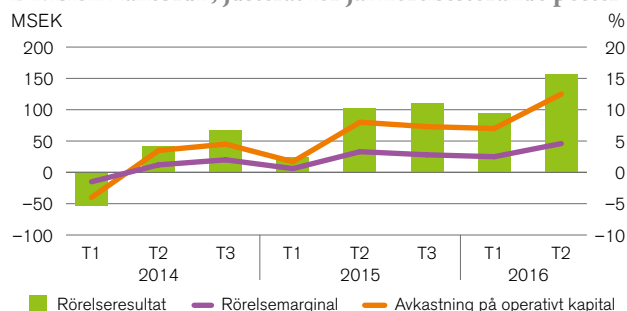
Försäljningen av gödsel har varit hög under andra tertiet, med hård priskonkurrens på marknaden. Försäljningen av blå och rosa ensilageplast har överträffat alla förväntningar, med stort intresse och hög efterfrågan.

Resultatet i de internationella intresseinnehaven är något lägre än föregående år. HaGe Kiel har mött utmaningar främst i form av lägre spannmålshandel och pressade priser. Scandagra Group har utvecklats positivt under året, medan Scandagra Polska har behövt hantera en relativt dålig skörd och en minskande totalmarknad för växtskydd och växtnäring.

Under hösten relanseras varumärket Krafft, som firar 30 år på marknaden. Arbetet innefattar nya säckningslinjer och ökade satsningar på marknadskommunikation.

Lantmännen i Eslöv har mottagit årets miljöpris från Eslövs kommun och Skånska Dagbladet för den hållbara behandlingsmetoden för utsäde, ThermoSeed. Priset delas ut till en person eller organisation som utmärkt sig på ett positivt sätt i arbetet för en bättre miljö.

Division Lantbruk, justerat för jämförelsestörande poster





Division Maskin

<i>Nyckeltal division Maskin</i>	2016 maj-aug	2015 maj-aug	2016 jan-aug	2015 jan-aug	Förändring jan-aug
Nettoomsättning, MSEK	4 222	3 737	7 372	6 848	8 %
Rörelseresultat, MSEK	147	118	158	122	36
Rörelsemarginal, %	3,5	3,2	2,1	1,8	
Avkastning på operativt kapital, %	23,6	18,9	13,2	9,7	
Medelantal anställda			1 945	1 865	4 %
<i>Nyckeltal Lantmännen Maskin Sverige</i>					
Nettoomsättning, MSEK	1 272	1 164	2 216	2 127	4 %
Rörelseresultat, MSEK	35	24	2	-4	6
Rörelsemarginal, %	2,8	2,1	0,1	-0,2	
Avkastning på operativt kapital, %	10,4	8,1	0,3	-0,7	
Medelantal anställda			794	752	6 %

Division Maskins nettoomsättning är högre än föregående år. Rörelseresultatet uppgår till 158 MSEK, en förbättring jämfört med förra årets resultat på 122 MSEK.

Divisionen utvecklas fortsatt positivt, trots en turbulent och avvaktande marknad för lantbruksmaskiner. I Lantmännen Maskin Sverige har många goda insatser genomförts för att anpassa organisationen både till en minskande marknad och ett nytt leverantörsavtal. Integrationen av Kalmar Lantmäns maskinverksamhet, som förvärvades den 1 januari, pågår och har hittills genomförts på ett bra sätt.

Den krympande marknaden har bland annat lett till konsolidering bland många distributörer, och den turbulenta situationen förstärks av att maskintillverkare tar tillfället i akt för att genomföra egna strukturförändringar.

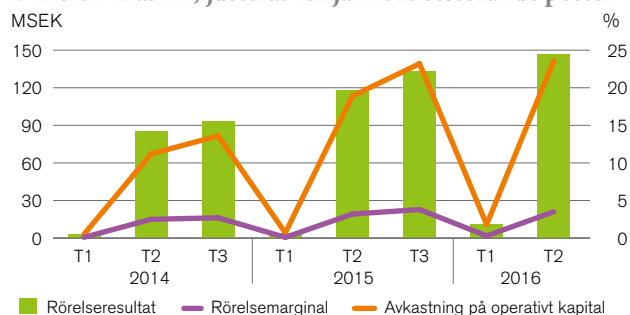
Ett omfattande arbete pågår för att ställa om organisationen inom lantbruksmaskiner enligt det nya avtalet med AGCO, som träder i kraft nästa år. I juli upphörde Lantmännen med försäljning av Valtra i Danmark, och i Norge pågår avveckling av ett antal återförsäljare. Ett ökat fokus läggs på Sverige, och särskilt på att öka tillgängligheten och närheten till kunderna. Bland annat etableras en ny anläggning i Grödinge, och samarbeten med fristående verkstäder fortsätter som planerat.

Introduktionen av Fendts nya tröskor pågår och har hittills gått bra. Ordergången på redskap fortsätter att öka, och Lantmännen har stärkt sina marknadsandelar i segmentet – inte minst genom introduktionen av Kuhns nya sortiment.

Swecon utvecklas väl, och har stärkt sina marknadsandelar i Sverige ytterligare under andra tertiet. Efterfrågan på maskiner i storstadsområdena fortsätter att öka, medan aktiviteten i den svenska gruvindustrin är fortsatt låg. Marknaden i Tyskland är stabil och även här ökar Swecons marknadsandel, bland annat som ett resultat av marknadskampanjer som genomförs tillsammans med Volvo.

Agro Oil utvecklas som planerat. En ny affärsmodell är på plats sedan årsskiftet och ska möjliggöra försäljning gentemot nya kundsegment. Den nya modellen har hittills haft god effekt, och lett till ökad försäljning både direkt från Agro Oil och via Swecon.

Division Maskin, justerat för jämförelsestörande poster





Division Energi

Nyckeltal division Energi

	2016 maj-aug	2015 maj-aug	2016 jan-aug	2015 jan-aug	Förändring jan-aug
Nettoomsättning, MSEK	1 000	1 073	1 809	1 911	-5 %
Rörelseresultat, MSEK	-159	77	-75	139	-214
Rörelsemarginal, %	-15,9	7,2	-4,1	7,3	
Avkastning på operativt kapital, %	-45,9	20,0	-10,5	18,1	
Rörelseresultat, justerat för jämförelsestörande poster, MSEK	141	77	225	139	86
Rörelsemarginal, justerad för jämförelsestörande poster, %	14,1	7,2	12,4	7,3	
Avkastning på operativt kapital, justerat för jämförelsestörande poster, %	40,4	20,0	31,3	18,1	
Medelantal anställda			236	230	3 %

Division Energis nettoomsättning är i nivå med föregående år, och rörelseresultatet justerat för jämförelsestörande poster uppgår till 225 MSEK – en kraftig förbättring jämfört med förra årets resultat på 139 MSEK.

Det förbättrade resultatet förklaras framförallt av att Lantmännen Agroetanol visar ett betydligt högre resultat än föregående år. Trots lägre etanol- och foderpriser har Agroetanol förbättrat sitt resultat, som i andra tertiet var det högsta någonsin. Anledningen till det goda resultatet är framförallt framgångsrik etanolexport till Tyskland samt ökad försäljning av mer högfärdlade produkter – till exempel drivmedlet ED95 för dieselmotorer.

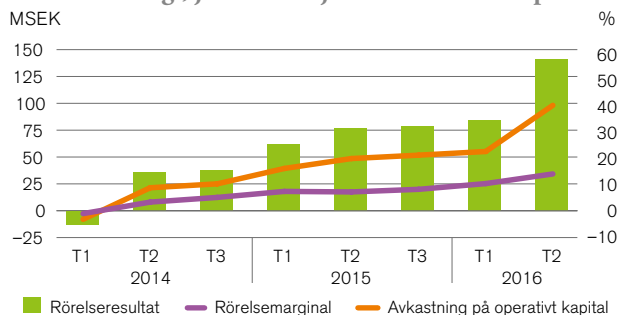
Lantmännen Reppe har fortsatt hög försäljning i andra tertiet och utvecklas positivt. Kvaliteten på spannmålsråvaran från 2015 års skörd har inneburit fortsatta utmaningar.

Lantmännen Aspen visar en god försäljningsutveckling, och genomför fortsatta marknadsatsningar – bland annat med fokus på geografisk expansion.

I första tertiet lanserades samarbetet Etha tillsammans med lastbilstillverkaren Scania. Erbjudandet från Etha innefattar den senaste generationens etanollastbilar från Scania och anpassade tanklösningar från Agroetanol. I september överlämnades 17 etanollastbilar till Arla, och en anpassad tankstation inrättades i Kallhäll.

Med anledning av EU-kommissionens pågående utredning av Lantmännen Agroetanol och två andra etanoltillverkare angående misstänkt brott mot EU:s konkurrenslagstiftning har en avsättning i bokslutet för det andra tertiet gjorts med 300 MSEK.

Division Energi, justerat för jämförelsestörande poster





Division Livsmedel

Nyckeltal division Livsmedel

	2016 maj-aug	2015 maj-aug	2016 jan-aug	2015 jan-aug	Förändring jan-aug
Nettoomsättning, MSEK	4 760	4 661	9 184	8 351	10 %
Rörelseresultat, MSEK	637	377	822	514	308
Rörelsemarginal, %	13,4	8,1	9,0	6,2	
Avkastning på operativt kapital, %	15,3	10,2	10,0	8,2	
Rörelseresultat, justerat för jämförelsestörande poster, MSEK	391	377	576	514	62
Rörelsemarginal, justerad för jämförelsestörande poster, %	8,2	8,1	6,3	6,2	
Avkastning på operativt kapital, justerat för jämförelsestörande poster, %	9,4	10,2	7,0	8,2	
Medelantal anställda			6 657	5 131	30 %

Nettoomsättningen i division Livsmedel är högre än föregående år, vilket framförallt beror på förvärvet av bagerikoncernen Vaasan, som ingår i divisionen sedan juni 2015. Rörelseresultatet, justerat för jämförelsestörande poster, uppgår till 576 MSEK, en förbättring jämfört med förra årets resultat på 514 MSEK. Det högre resultatet förklaras främst av fortsatta resultatförbättringar i Lantmännen Unibake, samt att resultatet från Vaasan har tillkommit.

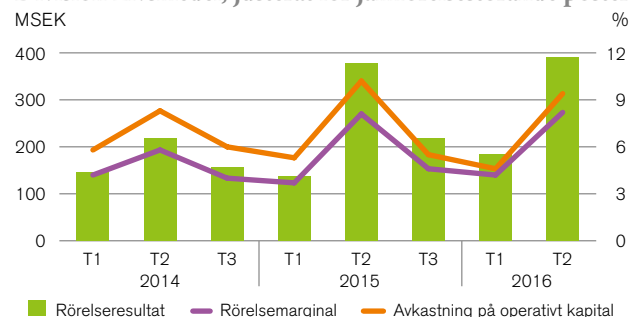
Lantmännen Cerealia fortsätter att utvecklas stabilt, med ett starkt fokus på att utveckla innovativa kunderjudanden och produkter. Cerealia Food Service utvecklas positivt, framförallt tack vare effektiv kostnadshantering och ett tätare samarbete med kunderna. Vissa utmaningar finns i knäckebrödsaffären, till följd av minskad export till Ryssland och hårdare konkurrens på den finska marknaden. Knäckebrödsexporten till Västeuropa och USA fortsätter att utvecklas väl. Lanseringen av tvåfackstråg från Gooh och gröna drycker från GoGreen har tagits väl emot av konsumenterna – liksom Kungörnens bönpasta, som har hög omsättning i handeln. Under hösten planeras ett antal nya produktlanseringar: däribland svenska kidney- och svarta bönor samt nya knäckebröd i fyra smaker från Finn Crisp.

Lantmännen Unibake har ytterligare stärkt sitt resultat under andra tertiet – dels genom fortsatta effektiviseringar i produktionen, men även genom ytterligare förbättringar av resultatet i den internationella verksamheten. Tillväxten är god både för färskt och fryst bröd, och i augusti slogs försäljningsrekord på ett antal marknader. Goda synergier har dessutom

uppnåtts genom integrationen av Vaasans verksamhet. Under tertiet har en fastighet i Ryssland förvärvat, i vilken Unibake sedan tidigare bedriver verksamhet.

Tre större jämförelsestörande poster påverkar divisionens resultat i andra tertiet. Försäkringsersättningen för det nedbrunna bageriet i Londerzeel, Belgien, påverkar tertiets resultat positivt med 357 MSEK. En reservering på 50 MSEK görs för strukturkostnader till följd av att Cerealia har fattat beslut om att stänga anläggningen i Odense och flytta produktionen av kak- och brödmixer till Sverige. Dessutom flyttas produktionen av pannkakor från Ockelbo till Laholm. Slutligen påverkar kostnader i samband med fastighetsförvärv i Ryssland resultatet negativt med 61 MSEK.

Division Livsmedel, justerat för jämförelsestörande poster





Lantmännen Fastigheter

Nyckeltal Lantmännen Fastigheter

	2016 maj-aug	2015 maj-aug	2016 jan-aug	2015 jan-aug	Förändring jan-aug
Nettoomsättning, MSEK	125	142	290	299	-3 %
Rörelseresultat, exklusive fastighetsförsäljning, MSEK	60	58	121	120	1
Rörelseresultat, MSEK	65	100	167	245	-78
Avkastning på operativt kapital, justerat för fastighetsförsäljning, %	10,4	10,9	10,7	11,6	
Medelantal anställda			39	39	0 %

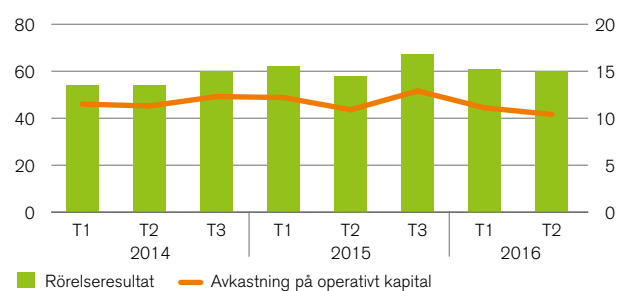
Nettoomsättningen i Lantmännen Fastigheter är i nivå med föregående år. Rörelseresultatet exklusive fastighetsförsäljningar uppgår till 121 MSEK, jämfört med förra årets resultat på 120 MSEK.

Den externa andelen uthyrning har fortsatt att öka under tertialet, och det råder fortsatt hög aktivitet på hyresmarknaden.

Ett antal mindre fastighetsförsäljningar har genomförts under andra tertialet: däribland försäljning av före detta produktionsfastigheter i Rydsgård och Kävlinge. Dessutom har en ombyggnad av Swecons anläggning i Södertälje påbörjats.

Värmeverksamheten fortsätter att utvecklas positivt.

Lantmännen Fastigheter, exklusive fastighetsförsäljning





Lantmännens internationella delägarskap

Lantmännen är delägare i ett antal internationella bolag. Verksamheten i bolagen bedrivs främst i Norden, Tyskland, Polen och de baltiska länderna. Med dessa delägarskap har Lantmännen goda förutsättningar att erbjuda kunderna i Sverige och på exportmarknaderna långsiktiga affärsrelationer med stabil leveranssäkerhet.

HaGe Kiel ägarandel 41 %

Hauptgenossenschaft Nord AG (HaGe Kiel) omsätter årligen cirka 2,6 miljarder euro och har cirka 1 700 anställda. Lantmännen äger 41 procent av HaGe Kiel och DLG (Dansk Landbrugs Grovvarereselskab) äger 54 procent. Verksamheten innefattar handel med spannmål samt försäljning av insatsvaror till jordbruket och ingår i division Lantbruk. HaGe Kiel har väl utvecklade logistikkedjor och hamnterminaler i Hamburg, Kiel och Rostock som förser marknaden med spannmål och oljeväxter både lokalt och internationellt. HaGe Kiel har foderfabriker som tillverkar foder av hög kvalitet och bedriver handel med lantbruksvaror, maskiner, försäljning av produkter för fritid och trädgård, samt marknadsför produkter inom ekologiskt jordbruk.

Scandagra Group ägarandel 50 %

Scandagra Group AB bedriver verksamhet i de tre baltiska länderna. Koncernen omsätter årligen cirka 290 miljoner euro och har cirka 300 anställda. Bolaget, som ägs till lika delar av Lantmännen och DLG ingår i division Lantbruk. Verksamheten består av tre säljbolag; Scandagra Eesti, Scandagra Lietuva och Scandagra Latvia. Säljbolagen är verksamma inom försäljning av insatsvaror till växtodling samt inköp och försäljning av spannmål. Scandagra Eesti har också en foderfabrik med en produktionskapacitet på drygt 100 000 ton.

Scandagra Polska ägarandel 50 %

Scandagra Polska bedriver handel med spannmål och insatsvaror på den polska lantbruksmarknaden och omsätter årligen cirka 1,3 miljarder SEK samt har cirka 160 anställda. Bolaget ägs till lika delar av Lantmännen och DLG och ingår i division Lantbruk. Scandagra Polska är en av många handelsaktörer på den stora och diversifierade polska marknaden.

Scandbio (fd Agroenergi Neova Pellets) ägarandel 50 %

Scandbio tillverkar och säljer fasta biobränslen, framförallt träpellets, och omsätter årligen cirka 1 miljard SEK samt har cirka 160 anställda. Bolaget har en stark ställning på den svenska marknaden och i Östersjöregionen. Lantmännen och Neova äger 50 procent vardera av bolaget. Bolaget ingår i division Energi.

Viking Malt ägarandel 38 %

Viking Malt stärker sin position som det ledande mälteriet i norra Europa genom förvärvet i maj av Danish Malting Group (DMG) från Carlsberg. Viking Malt producerar efter förvärvet malt i Finland, Sverige, Danmark, Polen och Litauen. Bolaget omsätter på årsbasis cirka 250 miljoner euro och har cirka 240 anställda. Viking Malt är en avancerad förädlare av spannmål som levererar cirka 600 000 ton malt och tjänster på årsbasis till bryggerier och destillerier i Nordeuropa och till utvalda användare i hela världen. Lantmännen äger 38 procent av företaget, resterande del ägs av det finska bolaget Polttimo. Viking Malt ingår i division Livsmedel.

Koncernens resultaträkning i sammandrag

MSEK	2016 maj-aug	2015 maj-aug	2016 jan-aug	2015 jan-aug	sep 2015- aug 2016	2015 jan-dec
Nettoomsättning	12 837	12 105	24 517	23 169	37 008	35 660
Övriga rörelseintäkter	465	448	611	638	769	796
Förändring i lager av färdiga produkter och produkter i arbete	838	751	-20	260	-223	57
Aktiverat arbete för egen räkning	0	0	0	0	0	0
Råvaror och förnödenheter	-4 428	-4 194	-7 299	-7 586	-11 097	-11 384
Handelsvaror	-4 401	-4 226	-8 040	-7 670	-11 878	-11 508
Personalkostnader	-1 837	-1 802	-3 639	-3 377	-5 431	-5 169
Övriga rörelsekostnader	-2 394	-1 938	-4 349	-3 696	-6 635	-5 982
Andelar i intresseföretags resultat	11	21	40	49	94	103
Av- och nedskrivningar	-383	-477	-748	-808	-1 162	-1 222
Rörelseresultat	708	688	1 073	979	1 445	1 351
Finansiella intäkter	81	46	123	78	151	106
Finansiella kostnader	-126	-64	-229	-149	-291	-211
Resultat efter finansiella poster	663	670	967	908	1 305	1 246
Skatt	-234	-108	-260	-127	-289	-156
Periodens resultat efter skatt	429	562	707	781	1 016	1 090
Periodens resultat hänförligt till:						
Medlemmar i den ekonomiska föreningen	429	562	706	779	1 015	1 088
Innehav utan bestämmande inflytande	0	0	1	2	1	2

Koncernens rapport över totalresultat i sammandrag

MSEK	2016 maj-aug	2015 maj-aug	2016 jan-aug	2015 jan-aug	sep 2015- aug 2016	2015 jan-dec
Periodens resultat efter skatt	429	562	707	781	1 016	1 090
Övrigt totalresultat						
<i>Poster som inte kommer att omklassificeras till resultatet</i>						
Aktuariella vinster och förluster i förmånsbaserade pensionsplaner, netto före skatt	-177	3	-218	-161	154	211
Skatt på aktuariella vinster och förluster	39	-1	48	35	-33	-46
Summa	-138	2	-170	-126	121	165
<i>Poster som kommer att omklassificeras till resultatet</i>						
Finansiella tillgångar som kan säljas, netto före skatt	47	-16	66	-6	85	13
Kassaflödessäkringar, netto före skatt	9	10	29	118	-27	62
Omräkningsdifferens på utländsk verksamhet	160	-1	167	-31	9	-189
Resultat från säkring av nettoinvestering i utländska verksamheter, netto före skatt	-43	-30	-69	28	-41	56
Skatt hänförlig till poster som kommer att omklassificeras	-4	6	-6	-31	-9	-34
Summa	169	-31	187	78	17	-92
<i>Andel i övrigt totalresultat i företag redovisade enligt kapitalandelsmetoden</i>						
Poster som kommer att omklassificeras till resultatet	47	42	49	20	17	-12
Summa	47	42	49	20	17	-12
Övrigt totalresultat för perioden, netto efter skatt	78	13	66	-28	155	61
Summa totalresultat för perioden	507	575	773	753	1 171	1 151
Periodens resultat hänförligt till:						
Medlemmar i den ekonomiska föreningen	507	575	772	751	1 170	1 149
Innehav utan bestämmande inflytande	0	0	1	2	1	2

Koncernens tertialfördelade resultaträkningar i sammandrag

MSEK	2016 maj-aug	2016 jan-apr	2015 sep-dec	2015 maj-aug	2015 jan-apr
Nettoomsättning	12 837	11 680	12 491	12 105	11 064
Övriga rörelseintäkter	465	146	158	448	190
Förändring i lager av färdiga produkter och produkter i arbete	838	-858	-203	751	-491
Aktiverat arbete för egen räkning	0	0	0	0	0
Råvaror och förnödenheter	-4 428	-2 871	-3 798	-4 194	-3 392
Handelsvaror	-4 401	-3 639	-3 838	-4 226	-3 444
Personalkostnader	-1 837	-1 802	-1 792	-1 802	-1 575
Övriga rörelsekostnader	-2 394	-1 955	-2 286	-1 938	-1 758
Andelar i intresseföretags resultat	11	29	54	21	28
Av- och nedskrivningar	-383	-365	-414	-477	-331
Rörelseresultat	708	365	372	688	291
Finansiella intäkter	81	42	28	46	32
Finansiella kostnader	-126	-103	-62	-64	-85
Resultat efter finansiella poster	663	304	338	670	238
Skatt	-234	-26	-29	-108	-19
Periodens resultat efter skatt	429	278	309	562	219
Periodens resultat hänförligt till:					
Medlemmar i den ekonomiska föreningen	429	277	309	562	217
Innehav utan bestämmande inflytande	0	1	0	0	2

Koncernens poster av jämförelsestörande karaktär

MSEK	2016 maj-aug	2015 maj-aug	2016 jan-aug	2015 jan-aug	2015 jan-dec
Redovisat rörelseresultat	708	688	1 073	979	1 351
<i>Jämförelsestörande poster i rörelseresultatet:</i>					
Försäkringsersättning, Division Livsmedel	357	-	357	-	-
Strukturkostnader, Division Livsmedel	-111	-	-111	-	-
Reservering, Division Energi	-300	-	-300	-	-
Realisationsresultat vid försäljning av verksamheter	-	110	-	110	110
Strukturkostnader, Division Lantbruk	-	-45	-	-45	-45
Strukturkostnader, Vaasan-förväret ¹⁾	-	-65	-	-65	-65
<i>Summa jämförelsestörande poster i rörelseresultatet</i>	<i>-54</i>	<i>0</i>	<i>-54</i>	<i>0</i>	<i>0</i>
Rörelseresultat justerat för jämförelsestörande poster	762	688	1 127	979	1 351
Redovisat resultat efter finansiella poster	663	670	967	908	1 246
Jämförelsestörande poster i rörelseresultat enligt ovan	-54	-	-54	-	-
<i>Summa jämförelsestörande poster i finansnettot</i>	<i>-</i>	<i>-</i>	<i>-</i>	<i>-</i>	<i>-</i>
Resultat efter finansiella poster justerat för jämförelsestörande poster	717	670	1 021	908	1 246
Avkastning på eget kapital, justerat för jämförelsestörande poster, %	13,4	13,2	10,0	9,4	8,7
Avkastning på operativt kapital, justerat för jämförelsestörande poster, %	11,4	11,0	8,6	8,6	7,5

¹⁾ varav 41 MSEK redovisas i division Livsmedel.

Koncernens balansräkning i sammandrag

MSEK	2016 31 aug	2015 31 aug	2015 31 dec
TILLGÅNGAR			
Materiella anläggningstillgångar	7 809	7 046	7 113
Förvaltningsfastigheter	803	579	586
Goodwill	4 490	6 824	4 424
Övriga immateriella anläggningstillgångar	2 789	735	2 782
Innehav i intresseföretag	1 833	1 642	1 690
Finansiella anläggningstillgångar	750	726	711
Uppskjutna skattefordringar	129	365	371
Övriga anläggningstillgångar	11	9	8
Summa anläggningstillgångar	18 614	17 926	17 685
Varulager	6 097	5 972	5 545
Kundfordringar och övriga rörelsefordringar	6 548	6 066	5 407
Kortfristiga räntebärande tillgångar	94	92	174
Aktuella skattefordringar	27	47	18
Likvida medel	1 676	2 018	1 252
Summa omsättningstillgångar	14 442	14 195	12 396
SUMMA TILLGÅNGAR	33 056	32 121	30 081
EGET KAPITAL OCH SKULDER			
Eget kapital hänförligt till medlemmar i den ekonomiska föreningen	13 371	12 449	12 660
Innehav utan bestämmande inflytande	20	23	21
Summa eget kapital	13 391	12 472	12 681
Långfristiga räntebärande skulder ¹⁾	4 003	4 902	4 897
Avsättningar för pensionsförpliktelser	544	647	360
Uppskjutna skatteskulder	374	188	612
Övriga långfristiga avsättningar	241	252	227
Övriga långfristiga skulder	30	62	39
Summa långfristiga skulder	5 192	6 051	6 135
Kortfristiga räntebärande skulder	4 479	4 747	3 230
Leverantörsskulder och andra rörelseskulder	8 975	8 320	7 608
Aktuella skatteskulder	219	155	73
Kortfristiga avsättningar	800	376	354
Summa kortfristiga skulder	14 473	13 598	11 265
SUMMA EGET KAPITAL OCH SKULDER	33 056	32 121	30 081
Soliditet	40,5	38,8	42,2
¹⁾ Inklusive förlagsinsatser, MSEK	250	250	250

Koncernens kassaflödesanalys i sammandrag

MSEK	2016 maj-aug	2015 maj-aug	2016 jan-aug	2015 jan-aug	2015 jan-dec
Resultat efter finansiella poster	663	670	967	908	1 246
Justering för poster som inte ingår i kassaflödet ¹⁾	607	365	889	652	1 012
Betald skatt	-27	-20	-91	-65	-99
Kassaflöde från den löpande verksamheten före förändring av rörelsekapital	1 243	1 015	1 765	1 495	2 159
Förändring av rörelsekapital	-461	-209	32	-52	8
Kassaflöde från den löpande verksamheten	782	806	1 797	1 443	2 167
Förvärv, avyttring av verksamheter (inklusive kapitaltillskott)	43	-4 058	18	-4 084	-4 154
Investeringar i anläggningstillgångar	-941	-539	-1 582	-844	-1 256
Försäljning av anläggningstillgångar	79	336	366	382	445
Förändring av finansiella placeringar	-10	121	-5	153	124
Kassaflöde från investeringsverksamheten	-829	-4 140	-1 203	-4 393	-4 841
Kassaflöde före finansieringsverksamheten	-47	-3 334	594	-2 950	-2 674
Förändring i insatskapital	102	16	102	17	19
Utbetald utdelning	-383	-310	-383	-310	-314
Förändring av låneskulder	-10	2 367	86	2 198	1 194
Kassaflöde från finansieringsverksamheten	-291	2 073	-195	1 905	899
Periodens kassaflöde	-338	-1 261	399	-1 045	-1 775
Likvida medel vid periodens början	2 009	3 304	1 252	3 058	3 058
Kursdifferens	5	-25	25	5	-31
Likvida medel vid periodens slut	1 676	2 018	1 676	2 018	1 252
¹⁾ Av- och nedskrivning av anläggningstillgångar	383	477	748	808	1 222
Avgår resultatandelar i intresseföretag	14	-6	-15	-32	-86
Realisationsresultat från försäljning av anläggningstillgångar och verksamheter	-11	-120	-53	-203	-190
Övriga ej likvidpåverkande poster	221	14	209	79	66
Totalt justering för poster som inte ingår i kassaflödet	607	365	889	652	1 012

Koncernens förändringar i eget kapital i sammandrag

MSEK	2016 jan-aug			2015 jan-aug			2015 jan-dec		
	Föreningens medlemmar	Ägare utan bestäm- mande inflytande	Totalt eget kapital	Föreningens medlemmar	Ägare utan bestäm- mande inflytande	Totalt eget kapital	Föreningens medlemmar	Ägare utan bestäm- mande inflytande	Totalt eget kapital
Utgående balans	12 660	21	12 681	11 859	17	11 876	11 859	17	11 876
Förändring pga ändrade redovisningsprinciper i intressebolag	66	-	66	-	-	-	-	-	-
Ingående balans den 1 januari	12 726	21	12 747	11 859	17	11 876	11 859	17	11 876
Summa totalresultat för perioden	772	1	773	751	2	753	1 149	2	1 151
Värdeöverföring till ägare	-192	-2	-194	-178	-1	-179	-367	-	-367
Av medlemmar inbetalt insatskapital	152	-	152	122	-	122	123	-	123
Till medlemmar utbetalt insatskapital	-50	-	-50	-105	-	-105	-104	-	-104
Annan förändring ¹⁾	-37	-	-37	-	5	5	-	2	2
Utgående balans	13 371	20	13 391	12 449	23	12 472	12 660	21	12 681
Eget kapital hänförligt till medlemmar i den ekonomiska föreningen									
Insatskapital, inbetalt	1 100			985			986		
Insatskapital, emitterat	1 198			1 160			1 160		
Övrigt eget kapital	11 073			10 304			10 514		
Totalt eget kapital hänförligt till medlemmar i den ekonomiska föreningen	13 371			12 449			12 660		
¹⁾ Varav intressebolags förvärv av minoritet i dotterbolag	-37		-37						
Varav annan förändring avseende ägande utan bestämmande inflytande					5	5		2	2

Segmentsinformation, justerad för jämförelsestörande poster

Nettoomsättning per segment

MSEK	2016 maj-aug	2015 maj-aug	2016 jan-aug	2015 jan-aug	Förändring jan-aug	sep 2015- aug 2016	2015 jan-dec
Division Lantbruk	3 390	3 096	7 175	6 982	3 %	11 100	10 907
Division Maskin	4 222	3 737	7 372	6 848	8 %	10 847	10 323
Division Energi	1 000	1 073	1 809	1 911	-5 %	2 772	2 874
Division Livsmedel	4 760	4 661	9 184	8 351	10 %	13 906	13 073
Lantmännen Fastigheter	125	142	290	299	-3 %	445	454
Övrig verksamhet	139	148	276	292	-5 %	422	438
Elimineringar	-799	-752	-1 589	-1 514	5 %	-2 484	-2 409
Lantmännen totalt	12 837	12 105	24 517	23 169	6 %	37 008	35 660

Rörelseresultat per segment, justerat för jämförelsestörande poster

MSEK	2016 maj-aug	2015 maj-aug	2016 jan-aug	2015 jan-aug	sep 2015- aug 2016	2015 jan-dec
Division Lantbruk	156	103	250	126	361	237
Division Maskin	147	118	158	122	291	255
Division Energi	141	77	225	139	304	218
Division Livsmedel	391	377	576	514	795	733
Lantmännen Fastigheter ¹⁾	65	100	167	245	236	314
Övrig verksamhet	-24	-59	-102	-127	-189	-214
Koncernposter	-114	-28	-147	-40	-299	-192
Lantmännen totalt	762	688	1 127	979	1 499	1 351
¹⁾ Inkluderar realisationsresultat från försäljning av fastigheter	5	42	46	125	48	127

Rörelsemarginal per segment, justerad för jämförelsestörande poster

%	2016 maj-aug	2015 maj-aug	2016 jan-aug	2015 jan-aug	sep 2015- aug 2016	2015 jan-dec
Division Lantbruk	4,6	3,3	3,5	1,8	3,3	2,2
Division Maskin	3,5	3,2	2,1	1,8	2,7	2,5
Division Energi	14,1	7,2	12,4	7,3	11,0	7,6
Division Livsmedel	8,2	8,1	6,3	6,2	5,7	5,6
Lantmännen totalt	5,9	5,7	4,6	4,2	4,1	3,8

Avkastning på operativt kapital, justerad för jämförelsestörande poster

%	2016 maj-aug	2015 maj-aug	2016 jan-aug	2015 jan-aug	sep 2015- aug 2016	2015 jan-dec
Division Lantbruk	12,5	8,0	9,7	4,8	8,8	5,7
Division Maskin	23,6	18,9	13,2	9,7	16,4	14,0
Division Energi	40,4	20,0	31,3	18,1	27,9	19,2
Division Livsmedel	9,4	10,2	7,0	8,2	6,5	7,1
Lantmännen Fastigheter ¹⁾	10,4	10,9	10,7	11,6	11,4	12,0
Lantmännen totalt	11,4	11,0	8,6	8,6	7,5	7,5

¹⁾ Justerad för resultat från fastighetsförsäljningar.

Segmentsinformation

Nettoomsättning per segment

MSEK	2016 maj-aug	2015 maj-aug	2016 jan-aug	2015 jan-aug	Förändring jan-aug	sep 2015- aug 2016	2015 jan-dec
Division Lantbruk	3 390	3 096	7 175	6 982	3 %	11 100	10 907
Division Maskin	4 222	3 737	7 372	6 848	8 %	10 847	10 323
Division Energi	1 000	1 073	1 809	1 911	-5 %	2 772	2 874
Division Livsmedel	4 760	4 661	9 184	8 351	10 %	13 906	13 073
Lantmännen Fastigheter	125	142	290	299	-3 %	445	454
Övrig verksamhet	139	148	276	292	-5 %	422	438
Elimineringar	-799	-752	-1 589	-1 514	5 %	-2 484	-2 409
Lantmännen totalt	12 837	12 105	24 517	23 169	6 %	37 008	35 660

Rörelseresultat per segment

MSEK	2016 maj-aug	2015 maj-aug	2016 jan-aug	2015 jan-aug	sep 2015- aug 2016	2015 jan-dec
Division Lantbruk	156	58	250	81	361	192
Division Maskin	147	118	158	122	291	255
Division Energi	-159	77	-75	139	4	218
Division Livsmedel	637	377	822	514	1 000	692
Lantmännen Fastigheter ¹⁾	65	100	167	245	236	314
Övrig verksamhet	-24	-59	-102	-127	-189	-214
Koncernposter	-114	17	-147	5	-258	-106
Lantmännen totalt	708	688	1 073	979	1 445	1 351
¹⁾ Inkluderar realisationsresultat från försäljning av fastigheter	5	42	46	125	48	127

Rörelsemarginal per segment

%	2016 maj-aug	2015 maj-aug	2016 jan-aug	2015 jan-aug	sep 2015- aug 2016	2015 jan-dec
Division Lantbruk	4,6	1,9	3,5	1,2	3,3	1,8
Division Maskin	3,5	3,2	2,1	1,8	2,7	2,5
Division Energi	-15,9	7,2	-4,1	7,3	0,1	7,6
Division Livsmedel	13,4	8,1	9,0	6,2	7,2	5,3
Lantmännen totalt	5,5	5,7	4,4	4,2	3,9	3,8

Avkastning på operativt kapital

%	2016 maj-aug	2015 maj-aug	2016 jan-aug	2015 jan-aug	sep 2015- aug 2016	2015 jan-dec
Division Lantbruk	12,5	4,5	9,7	3,0	8,8	4,6
Division Maskin	23,6	18,9	13,2	9,7	16,4	14,0
Division Energi	-45,9	20,0	-10,5	18,1	0,3	19,2
Division Livsmedel	15,3	10,2	10,0	8,2	8,2	6,7
Lantmännen Fastigheter ¹⁾	10,4	10,9	10,7	11,6	11,4	12,0
Lantmännen totalt	10,6	11,0	8,1	8,6	7,3	7,5

¹⁾ Justerad för resultat från fastighetsförsäljningar.

Moderföretaget

Verksamheten i moderföretaget Lantmännen ek för består av Lantbruk Sverige, Agro Oil och koncerngemensamma funktioner.

Nettoomsättningen uppgick till 7 385 MSEK (7 218) och rörelseresultatet till 152 MSEK (–104). Resultatförbättringen kommer huvudsakligen från Lantbruk Sverige.

Resultat från finansiella poster uppgick till 740 MSEK (661). Aktieutdelningar har erhållits till ett värde av 707 MSEK (717), varav 679 MSEK (695) från dotterbolag, och realiserat resultat från avyttrade verksamheter uppgick

till 27 MSEK (–46). Räntenettot uppgick till 38 MSEK (23) och valutaresultatet till –32 MSEK (–33).

Resultat efter finansiella poster uppgick till 892 MSEK (557).

Årets investeringar i anläggningstillgångar uppgick till 68 MSEK (81).

Soliditeten uppgick till 42,2 procent (44,1 vid årsskiftet).

Medelantalet anställda i moderföretaget uppgick till 988 (1 035).

Moderföretagets resultaträkning i sammandrag

MSEK	2016 jan-aug	2015 jan-aug
Nettoomsättning, extern	5 997	5 938
Nettoomsättning, koncernintern	1 388	1 280
Nettoomsättning, totalt	7 385	7 218
Förändring av produkter i arbete, färdiga varor samt pågående arbeten för annans räkning	-219	137
Aktiverat arbete för egen räkning	-	-
Övriga rörelseintäkter	209	121
	7 375	7 476
Rörelsens kostnader		
Råvaror och förnödenheter	-4 285	-4 663
Handelsvaror	-1 311	-1 304
Övriga externa kostnader	-993	-937
Personalkostnader	-526	-579
Av- och nedskrivningar	-108	-97
Summa rörelsens kostnader	-7 223	-7 580
Rörelseresultat	152	-104
Resultat från finansiella poster	740	661
Resultat efter finansiella poster	892	557
Återbäring och efterlikvid	1	
Skatt	-20	31
Periodens resultat	873	588

Moderföretagets balansräkning i sammandrag

MSEK	2016 31 aug	2015 31 aug
TILLGÅNGAR		
Immateriella anläggningstillgångar	453	183
Materiella anläggningstillgångar	824	879
Andelar i koncernföretag	8 819	7 516
Andelar i intresseföretag	1 234	1 153
Långfristiga fordringar hos koncernföretag	670	699
Andra långfristiga värdepappersinnehav	112	108
Övriga långfristiga fordringar	159	331
Summa anläggningstillgångar	12 271	10 869
Varulager	2 571	2 594
Kortfristiga fordringar hos koncernföretag	12 431	11 508
Övriga kortfristiga fordringar	2 901	2 516
Kortfristiga placeringar inkl kassa och bank	818	854
Summa omsättningstillgångar	18 721	17 472
SUMMA TILLGÅNGAR	30 992	28 341
EGET KAPITAL OCH SKULDER		
Eget kapital	12 850	11 275
Obeskattade reserver	311	311
Avsättningar	125	159
Långfristiga skulder	3 502	4 434
Kortfristiga skulder till koncernföretag	6 809	5 065
Övriga kortfristiga skulder	7 395	7 097
SUMMA EGET KAPITAL OCH SKULDER	30 992	28 341
Soliditet	42,2	40,6

Noter

Redovisningsprinciper

Lantmännen tillämpar de internationella redovisningsstandarderna, International Financial Reporting Standards (IFRS), såsom de antogs av EU. Denna delårsrapport har upprättats i enlighet med IAS 34 "Delårsrapportering" och årsredovisningslagen. För moderföretaget tillämpas Rådet för finansiell rapporterings rekommendation RFR 2, Redovisning i juridiska personer, och den svenska årsredovisningslagen.

De redovisningsprinciper som tillämpats i delårsrapporten överensstämmer med dem som använts vid upprättande av årsredovisningen för 2015. Inga nya eller ändrade standarder gällande från 2016 har väsentligen påverkat Lantmännens redovisning.

Alternativa nyckeltal

Utöver tillämpningen av IFRS har Lantmännen även valt att följa nya riktlinjer kring definitioner av alternativa nyckeltal utgivna av Europeiska värdepappers- och marknadsmyndigheten (ESMA). Ett alternativt nyckeltal är ett resultatmått som används för att utvärdera företagets finansiella ställning men som inte definieras i någon av de av IASB utgivna redovisningsstandarderna. Riktlinjerna innebär att det ska finnas en förklaring till hur de använda alternativa nyckeltalen beräknas. Dessa principer syftar till att möjliggöra en ökad förståelse av en enhets redovisning för externa parter.

För att läsa mer om Lantmännens nyckeltalsdefinitioner vänligen gå till: www.lantmannen.com/finansiellinformation

Finansiella tillgångar och skulder med upplysning om verkligt värde, 31 augusti 2016

MSEK	Summa redovisat värde	Verkligt värde
Tillgångar		
Andra aktier och andelar	490	490
Finansiella placeringar	232	232
Kundfordringar och övriga rörelsefordringar	5 712	5 712
Kortfristiga räntebärande fordringar	92	92
Kassa och bank	1 675	1 675
Summa finansiella tillgångar	8 201	8 201
Skulder		
Långfristiga räntebärande skulder	4 003	4 018
Övriga långfristiga skulder	30	30
Kortfristiga räntebärande skulder	4 479	4 479
Leverantörsskulder och andra rörelseskulder	6 015	6 015
Summa finansiella skulder	14 527	14 542

Finansiella tillgångar och skulder värderade till verkligt värde fördelade utifrån värderingsnivå, 31 augusti 2016

MSEK	Nivå 1	Nivå 2	Nivå 3	Summa
Tillgångar				
Derivat med positivt verkligt värde	66	4	-	70
Övriga finansiella tillgångar värderade till verkligt värde	474	43	125	642
Summa tillgångar	540	47	125	712
Skulder				
Derivat med negativt verkligt värde	14	44	-	58
Övriga finansiella tillgångar värderade till verkligt värde	-	-	-	-
Summa skulder	14	44	-	58

Finansiella tillgångar och skulder med upplysning om verkligt värde, 31 augusti 2015

MSEK	Summa redovisat värde	Verkligt värde
Tillgångar		
Andra aktier och andelar	538	538
Finansiella placeringar	188	188
Kundfordringar och övriga rörelsefordringar	5 494	5 494
Kortfristiga räntebärande fordringar	92	92
Kassa och bank	2 018	2 018
Summa finansiella tillgångar	8 330	8 330
Skulder		
Långfristiga räntebärande skulder	4 902	4 920
Övriga långfristiga skulder	62	62
Kortfristiga räntebärande skulder	4 747	4 747
Leverantörsskulder och andra rörelseskulder	5 812	5 812
Summa finansiella skulder	15 523	15 541

Finansiella tillgångar och skulder värderade till verkligt värde fördelade utifrån värderingsnivå, 31 augusti 2015

MSEK	Nivå 1	Nivå 2	Nivå 3	Summa
Tillgångar				
Derivat med positivt verkligt värde	131	43	-	174
Övriga finansiella tillgångar värderade till verkligt värde	413	43	125	581
Summa tillgångar	544	86	125	755
Skulder				
Derivat med negativt verkligt värde	47	91	-	138
Övriga finansiella tillgångar värderade till verkligt värde	-	-	-	-
Summa skulder	47	91	-	138

Verkligtvärdehierarki med upplysning om basdata för värdering till verkligt värde

Nivå 1: Noterade priser (ojusterade) på aktiva marknader för identiska skulder och tillgångar.
Nivå 2: Andra observerbara data för tillgången eller skulden än noterade priser inkluderade under nivå 1, dvs prisnoteringar eller data härledda från prisnoteringar.
Nivå 3: Data för värdering av tillgången eller skulden som inte baseras på observerbara marknadsdata.

Ingen förskjutning har gjorts mellan nivåerna.

På styrelsens uppdrag

Stockholm den 4 oktober 2016



Per Olof Nyman
Vd och koncernchef
Lantmännen

Revisorernas granskningsrapport

Lantmännen ekonomisk förening

Till Styrelsen och Verkställande direktören

Inledning

Vi har utfört en översiktlig granskning av den finansiella delårsinformationen i sammandrag (delårsrapporten) för Lantmännen ekonomisk förening per 31 augusti 2016 och den åtta månadersperiod som slutade per detta datum. Det är styrelsen och verkställande direktören som har ansvaret för att upprätta och presentera denna delårsrapport i enlighet med IAS 34 och årsredovisningslagen. Vårt ansvar är att uttala en slutsats om denna delårsrapport grundad på vår översiktliga granskning.

Den översiktliga granskningens inriktning och omfattning

Vi har utfört vår översiktliga granskning i enlighet med International Standard on Review Engagements ISRE 2410 *Översiktlig granskning av finansiell delårsinformation utförd av företagets valda revisor*. En översiktlig granskning består av att göra förfrågningar, i första hand till personer som är ansvariga för finansiella frågor och redovisningsfrågor, att utföra analytisk granskning och att vidta andra översiktliga granskningsåtgärder. En översiktlig granskning har en annan inriktning och en betydligt mindre omfattning jämfört med den inriktning och omfattning som en revision enligt International Standards on Auditing och god revisions sed i övrigt har. De granskningsåtgärder som vidtas vid en översiktlig granskning gör det inte möjligt för oss att skaffa oss en sådan säkerhet att vi blir medvetna om alla viktiga omständigheter som skulle kunna ha blivit identifierade om en revision utförts. Den uttalade slutsatsen grundad på en översiktlig granskning har därför inte den säkerhet som en uttalad slutsats grundad på en revision har.

Slutsats

Grundat på vår översiktliga granskning har det inte kommit fram några omständigheter som ger oss anledning att anse att delårsrapporten inte, i allt väsentligt, är upprättad för koncernens del i enlighet med IAS 34 och årsredovisningslagen samt för moderföreningens del i enlighet med årsredovisningslagen.

Stockholm den 4 oktober 2016

Ernst & Young AB

Anders Kriström
Auktoriserad revisor

Maude Fyrenius

Gustav Jansson

Anders Åbyhammar

För mer information kontakta

Per Olof Nyman
Vd och koncernchef
per.olof.nyman@lantmannen.com

Ulf Zenk
Ekonomi & Finansdirektör
ulf.zenk@lantmannen.com

Denna information är sådan information som Lantmännen ek för är skyldigt att offentliggöra enligt EU:s marknadsmissbruksförordning och lagen om värdepappersmarknaden. Informationen lämnades, genom ovanstående kontaktpersons försorg, för offentliggörande den 5 oktober 2016 kl. 08:00 CET.

