

**Lantmännens Delårsrapport
Januari-april**

2015



**Vi skapar ett
livskraftigt lantbruk**



Lantmännen

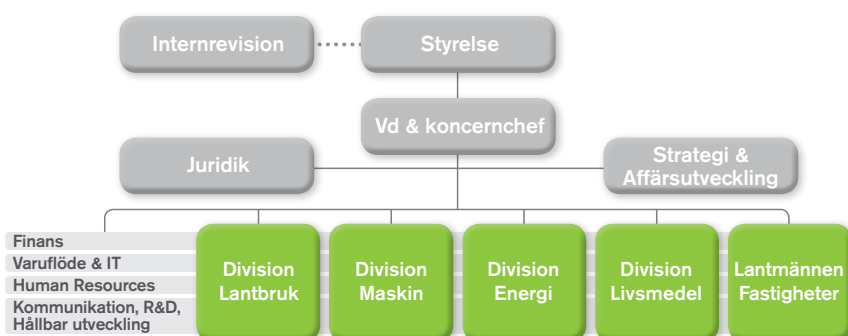


Lantmännen är ett lantbrukskooperativ och norra Europas ledande aktör inom lantbruk, maskin, bioenergi och livsmedel. Vi ägs av 29 000 svenska lantbrukare, är 10 500 anställda, har verksamheter i ett 20-tal länder och omsätter 37 miljarder kronor. Med basen i spannmål förädlar vi åkermarkens resurser för ett livskraftigt lantbruk. Några av våra mest kända varumärken inom livsmedel är AXA, Kungsörnen, GoGreen, Schulstad, Gooh, Finn Crisp och Bonjour. Vårt företag är grundat på kunskap och värderingar som har funnits i generationer hos våra ägare. Genom att vi har forskning, utveckling och verksamhet i hela värdekedjan så kan vi tillsammans ta ansvar från jord till bord.

Läs gärna mer på: lantmannen.se/omlantmannen

Följ oss även på: facebook.com/jordtillbord och twitter.com/lantmannen

Lantmännens organisation



Finansiell rapportering och beställning av publikationer

Delårsrapport Terial 2 • 1 oktober 2015. Bokslutsrapport 2015 • 9 februari 2016

Årsredovisningen med Hållbarhetsredovisning, bilagan Hållbarhetsrelaterade indikatorer samt delårsrapporter och andra rapporter finns på engelska och svenska. Samtliga rapporter kan laddas ned från ► www.lantmannen.se/ekonomi

Vd kommenterar

Lantmännens resultat efter finansnetto för första tertiet uppgår till 238 MSEK – jämfört med 38 MSEK föregående år. Det högre resultatet beror framförallt på förbättringar inom divisionerna Lantbruk och Energi. Samtliga divisioner utvecklas enligt plan.



Division Lantbruks resultat är avsevärt bättre än föregående år, en fortsättning på trenden från slutet av förra året. Effekterna av de förbättringar och effektiviseringar som genomfördes under 2014 märks tydligt: dels genom det högre resultatet, men även i form av en mer kundnära och serviceinriktad organisation. Konkurrensen på lantbruksmarknaden är dock fortsatt hård, och arbetet för att uppnå kostnadsledarskap fortsätter som planerat.

Resultatet för division Maskin är på samma nivå som föregående år. Traktormarknaden i Sverige, Norge och Danmark har fortsatt att minska, även om en viss uppgång kunde märkas i april. Marknaden för anläggningsmaskiner i Sverige har stabiliserats något, men flera infrastrukturprojekt är fortsatt fördröjda och återhämtningen i gruvsektorn låter vänta på sig. Swecon har stärkt sin marknadsandel i Sverige under tertiet.

Division Energi har kraftigt förbättrat sitt resultat jämfört med föregående år, främst inom Lantmännen Agroetanol. De förbättringsprogram som genomfördes under 2014 har fått önskad effekt, men den största resultatförbättringen beror på ökad försäljning i Tyskland, där nya skatteregler för drivmedel har lett till ökad efterfrågan på Lantmännens klimatvänliga etanol, samt ett högre marknadspris på etanol.

Division Livsmedels resultat är i nivå med föregående år. Lantmännen Cerealia har slutfört arbetet med att se över kvarnstrukturen i Mälardalen, och har beslutat att avveckla kvarnverksamheten i Uppsala, samtidigt som en investering görs för att koncentrera verksamheten till Strängnäs. Lantmännen Unibake har ökat försäljningen på flertalet marknader, och har ytterligare förbättrat resultatet. Potentialen för fortsatt tillväxt är god, inte minst till följd av förvärvet av den finska bagerikoncernen VAASAN.

Lantmännen Fastigheter har genomfört ett antal fastighetsaffärer under tertiet: däribland avyttring av Lantmännens innehav i fastighetsbolaget Lantholmen, samt försäljning av en industrifastighet i Valla. Två större uthyrningsaffärer har också genomförts, i Örebro och Kristianstad.

Fortsatta satsningar för framtiden

I januari tillkännagavs att Lantmännen och Kalmar Lantmäns styrelser avsåg att fusionera de två föreningarna. Förslaget röstades ned på Kalmar Lantmäns föreningsstämma, vilket innebär att fusionen inte kommer att bli verklighet. Istället fokuserar Lantmännen på att utveckla och förstärka de samarbeten som redan existerar med Kalmar Lantmän, och på

fortsatt dialog kring hur lantbruket i regionen kan utvecklas och stärkas.

I april hade samtliga konkurrensmyndigheter godkänt Lantmännens förvärv av bagerikoncernen VAASAN, som annonserades i januari. Det formella tillträdet ägde rum den första juni, och innebär att Lantmännen utökar produktportföljen med ett antal starka varumärken och stärker närvaron på flera marknader i Östersjöområdet – inte minst i Finland, Sverige och Baltikum.

Flera initiativ för att öka värdeskapandet i spannmålsvärdekedjan fortsätter som planerat. Ett exempel är satsningen på spannmålskoncept för såväl ekologisk som konventionell odling, som knyter lantbrukarna och konsumenterna tätare samman. Genom att använda hållbara odlingsmetoder stärks det svenska lantbrukets konkurrenskraft och påverkan på miljön minskas, samtidigt som konsumenterna erbjuds nya valmöjligheter. Ett annat exempel är satsningen på havre: Lantmännen har förvärvat en majoritet av ägandet i Crop-Tailor AB, ett svenskt bioteknikföretag som utvecklat en teknik för att snabbt och med hög precision förädla havre.

Det är glädjande att kunna meddela att Lantmännen har uppfyllt sitt övergripande klimatmål, sex år tidigare än beräknat. Sedan 2009 har Lantmännens totala koldioxidutsläpp minskat med mer än 40 procent: viktiga delar har varit övergången från fossil energi till biobränslen och energieffektivisering av anläggningar. Hållbarhetsarbetet fortsätter med bland annat transporter som ett prioriterat område för framtiden inom Lantmännen.

Slutligen vill jag tacka alla som deltog på årets föreningsstämma, som hölls i en positiv anda och som vanligt med givande diskussioner. Extra glädjande i år var att stämman beslutade om en historiskt hög utdelning till Lantmännens ägare, som kommer svenskt lantbruk till del.

Sammanfattningsvis kan jag konstatera att 2015 inlett på ett mycket positivt sätt för Lantmännen: våra affärer utvecklas väl, och vi har tagit flera steg både för att förbättra våra befintliga verksamheter och för att skapa tillväxt inom nya områden. Jag ser därför med stor tillförsikt fram emot fortsättningen av året!

Per Olof Nyman
Vd och koncernchef, Lantmännen

Perioden i korthet Januari-april 2015



Nettoomsättningen uppgick till 11 064 MSEK (10 505), en ökning med 5 procent.

Rörelseresultatet ökade med 221 MSEK till 291 MSEK (70). Resultatet ökade främst inom divisionerna Lantbruk och Energi.

Resultatet efter finansiella poster uppgick till 238 MSEK (38).

Kassaflödet före finansieringsverksamheten uppgick till 384 MSEK (781).

Investeringarna uppgick till 305 MSEK (322).

Vid Lantmännens föreningsstämma i maj fattades beslut om insatsutdelning och insatsemision som tillsammans med efterlikvid och återbäring uppgår till historiskt höga 463 MSEK i utdelning till medlemmarna.

Lantmännen förvärvar efter godkännande av berörda konkurrensmyndigheter den finska bagerikoncernen VAASAN. Affären slutfördes den första juni.

Investeringar i kvarnen i Strängnäs har beslutats. Parallellt görs en översyn av placeringen av spannmålsmottagningen i Uppsala.

Lantmännens nyckeltal

	2015 jan-apr	2014 jan-apr	2014 jan-dec
Nettoomsättning, MSEK	11 064	10 505	32 666
Rörelseresultat, MSEK	291	70	1 453
Rörelsemarginal, %	2,6	0,7	4,4
Resultat efter finansiella poster, MSEK	238	38	1 342
Periodens resultat, MSEK	219	55	1 225
Kassaflöde före finansieringsverksamheten, MSEK	384	781	2 077
Avkastning på eget kapital, %	5,5	1,5	10,6
Avkastning på operativt kapital, %	5,7	1,4	9,1
Balansomslutning, MSEK	28 224	26 657	27 131
Soliditet, %	42,7	41,2	43,8
Investeringar, MSEK	305	322	1 087
Nettolåneskuld, MSEK	3 509	4 507	3 674
Räntetäckningsgrad, gånger	3,8	1,4	6,9
Medelantal anställda	8 056	8 398	8 311
Rörelseresultat justerat för jämförelsestörande poster, MSEK	291	70	851
Resultat efter finansiella poster justerat för jämförelsestörande poster, MSEK	238	38	740

Omvärld, omsättning och resultat

Marknad och omvärld

Den globala ekonomiska tillväxten har tagit viss fart under första tertialet. USA är det främsta dragloket i utvecklingen, medan viktiga marknader som Kina, Japan och Ryssland har tappat fart. Europas återhämtning går relativt sakta: låga bränslepriser och en svag euro bidrar, medan svårigheterna i bland annat Grekland bedöms hämma tillväxten.

Mot bakgrund av detta agerar världens centralbanker på vitt skilda sätt: medan de europeiska och japanska centralbankerna växlar upp sina penningpolitiska stimulanser, inväntar USA:s centralbank rätt tillfälle att börja höja räntan. Sveriges Riksbank har fått kritik för sina inflationsprognoser, som enligt flera bedömare har lett till att räntan legat för högt under för lång tid. Effekterna av det märks nu i form av negativa styrräntor och åtgärder för att försvaga den svenska kronan.

Statistiken över svensk tillväxt är fortsatt positiv. Under 2014 växte BNP med 2,1 procent, medan prognosen för 2015 pekar på 2,5 procent tillväxt. Den inhemska efterfrågan fortsätter vara drivande, även om efterfrågan från euroområdet förväntas öka något från en nuvarande låg nivå.

Förutsättningarna för årets skörd ser än så länge bra ut tack vare en stor höstsådd och generellt sett god övervintring av grödor. Många lantbrukare har redan nu sålt en del av sin förväntade skörd, framförallt av malkorn och vete.

Situationen är fortsatt svår för många svenska mjölkproducenter. Enligt LRF:s senaste mjölkrapport har tillväxten för global mjölkproduktion minskat, vilket har lett till bättre balans mellan utbud och efterfrågan. Från den 1 april är EU:s mjölkkvoter borttagna, vilket ger möjlighet att producera mer än tidigare.

En statlig utredning om det svenska lantbrukets konkurrenskraft har rekommenderat regeringen att lägga fram ett förslag om en vision för år 2030, för en attraktiv, innovativ och hållbar jordbruks- och trädgårdsnäring. Visionen ska vara

del av en övergripande svensk livsmedelsstrategi för att stärka produktiviteten och konkurrenskraften i svenskt lantbruk samt öka exporten av livsmedel.

Traktormarknaden i Sverige, Norge och Danmark har minskat något under första tertialet. Den krympande marknaden har lett till strukturomvandlingar i branschen, främst drivet av maskintillverkare som söker exklusivitet i återförsäljarled.

Marknaden för anläggningsmaskiner i Asien och Sydamerika har minskat under årets inledning, vilket innebär att den relativt stabila europeiska marknaden åter är prioriterad för de flesta aktörer.

Den 1 januari 2015 infördes nya styrmedel för biodrivmedel i Tyskland. De nya styrmedlen premierar miljöprestanda snarare än volym, och har därmed lett till en ökad efterfrågan på exempelvis etanol med hög klimatnytta.

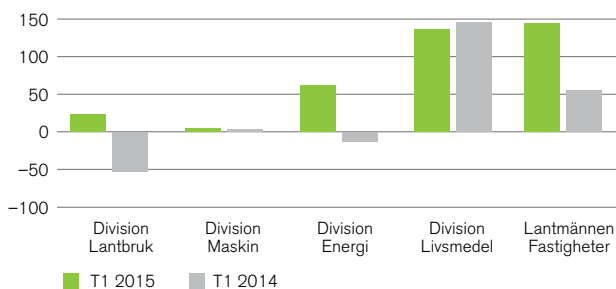
Enligt HUI Research fortsätter tillväxten i svensk dagligvaruhandel i måttlig takt – under 2014 växte dagligvaruhandeln med 2,2 procent. Låg ränta, låg inflation och ökad förmögenhet gynnar hushållens konsumtion, och tillväxten väntas öka med 2,5 procent under 2015. Tillväxten i dansk dagligvaruhandel under 2014 uppgick till 0,5 procent, i Norge till 4 procent och i Finland till 0,2 procent.

Ett ökat intresse märks för kvalitets- och premiumvaror i dagligvaruhandeln som helhet. Enligt HUI Researchs senaste konjunkturbedömning följer dock inte restaurang- och livsmedelsbranscherna den generella inflationstakten; priserna inom båda dessa områden ökar snabbare än genomsnittet.

Livsmedelskonsumenter efterfrågar i allt större utsträckning produkter med hög livsmedelssäkerhet och goda processer för ursprungsmärkning och kontroller. Svenska råvaror, ekologiskt och närodlat är några av de kategorier som fått ett uppsving. De höga svenska kvalitetskraven anses av bedömare vara en styrka även för export.

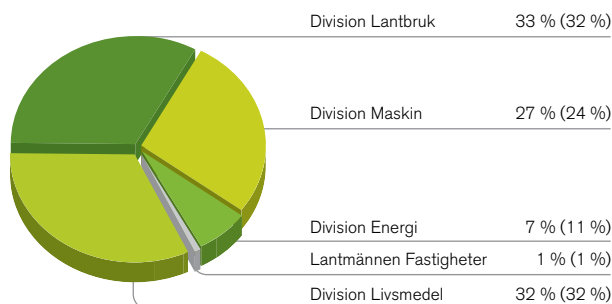
Rörelseresultat per division

Justerat för jämförelsestörande poster, MSEK



Andel av koncernens omsättning

Inklusive koncernintern försäljning





Koncernens nettoomsättning och resultat januari-april 2015

Nettoomsättning

Nettoomsättningen i Lantmännen uppgick under första tertiet till 11 064 MSEK (10 505), en ökning med 5 procent. Valutakurseffekter påverkade nettoomsättningen positivt med 3 procent. Omsättningen har främst ökat inom divisionerna Maskin och Lantbruk.

Rörelseresultat

Rörelseresultatet uppgick under tertiet till 291 MSEK (70). I rörelseresultat ingår realisationsresultat från försäljning av fastigheter med 83 MSEK (1).

Rörelseresultatet jämfört med föregående år har främst förbättrats inom divisionerna Lantbruk och Energi.

Finansnetto och resultat efter finansiella poster

Finansnettot uppgick till -53 MSEK (-32). Resultatet från valutakursförändringen försämrades med -13 MSEK, varav huvuddelen beror på den ukrainska valutans försvagning. Räntenettot försämrades totalt med -8 MSEK beroende på minskade ränteintäkter från både räntebärande värdepapper och utlåning. De minskade intäkterna från utlåningen beror på att fordran på Scandi Standard avvecklades i samband med bolagets börsintroduktion 2014. Räntekostnaden för Lantmännens externa upplåning har emellertid minskat tack vare det låga ränteläget.

Resultat efter finansiella poster uppgick till 238 MSEK (38).

Skatt och resultat efter skatt

Periodens skatt uppgick till -19 MSEK (17). Skatten beräknas utifrån bedömd skattesats för hela året.

Resultat efter skatt uppgick till 219 MSEK (55), varav 217 MSEK (54) avser medlemmarna i den ekonomiska föreningen och 2 MSEK (1) avser ägare utan bestämmande inflytande (minoritetsägare) i koncernens dotterföretag.

Kassaflöde

Kassaflödet från den löpande verksamheten uppgick till 637 MSEK (1 007), där rörelseöverskottet bidrog med 480 MSEK (398) och kassaflödet från rörelsekapital med 157 MSEK (609). Ökningen av nettoomsättningen i slutet av perioden har medfört högre kundfordringar vilket haft en negativ påverkan på kassaflödet från rörelsekapital.

Investeringar i anläggningstillgångar uppgick till -305 MSEK (-322) och försäljning av anläggningstillgångar bidrog med 46 MSEK (44). Periodens nettoinvesteringar uppgick därmed till -259 MSEK (-278). Kassaflödet före finansieringsverksamheten uppgick till 384 MSEK (781) och totalt kassaflöde inklusive finansieringsverksamheten till 216 MSEK (360).

Finansiell ställning

Koncernens egna kapital uppgick den 30 april till 12 054 MSEK (11 876 vid årsskiftet), varav 19 MSEK (17 vid årsskiftet) avser andra ägare än medlemmarna i den ekonomiska föreningen, det vill säga minoritetsintressen i koncernföretag. Nettolåneskulden har minskat med 165 MSEK sedan årsskiftet till 3 509 MSEK (3 674 vid årsskiftet).

Koncernens likviditet är god. Likvida medel per den 30 april uppgick till 3 304 MSEK (3 058 vid årsskiftet).

Balansomslutningen uppgick till 28 224 MSEK (27 131 vid årsskiftet), ökningen är hänförlig till högre aktivitet i verksamheten. Soliditeten uppgick till 42,7 procent (43,8 vid årsskiftet).

Risker och osäkerhetsfaktorer

All affärsverksamhet är förenad med risker. Riskerna i Lantmännens verksamhet omfattar strategiska risker relaterade till bland annat varumärken, omvärldskrav och konjunktur, operativa risker såsom prisförändringar på energi, etanol och råvaror, samt finansiella risker. Riskerna beskrivs utförligt i årsredovisningen för 2014.

Störst osäkerhet vad gäller Lantmännens verksamhet och resultat kan fortfarande hänföras till lönsamheten för Lantmännen Agroetanol, som är starkt beroende av etanolprisets utveckling och av priset på spannmål. Vid fullt kapacitetsutnyttjande innebär en förändring av etanolpriset med 1 SEK/liter att resultatet påverkas med drygt 200 MSEK per år vid oförändrade priser på insatsvaror och foder. En förändring av spannmålspriset med 0,50 SEK per kilo, beräknas påverka resultatet med cirka 200 MSEK per år förutsatt att foderpriset samvarierar med spannmålspriset.

Förändringar i koncernen

I mars avyttrade Lantmännen fastighetsbolaget Havsvassen med en industrifastighet i Valla samt sitt 50-procentiga innehav i fastighetsbolaget Lantholmen.

Personal

Medelantalet anställda uppgick till 8 056 (8 398) och antal heltidsanställda per 30 april 2015 var 8 025 (8 317).

Minskningen beror på effektiviseringsåtgärder inom division Lantbruk och koncerngemensamma funktioner samt avyttrade verksamheter.

Övriga viktiga händelser

I januari tillkännagavs att Lantmännen och Kalmar Lantmäns styrelser avsåg att fusionera de två föreningarna. I samband med Kalmar Lantmäns extrastämma i april röstades förslaget ned. Den planerade fusionen avblästes därmed. Befintliga samarbeten kring inköp, produktion och utveckling av foder liksom kring försäljning av Lantmännens utbud av maskiner kommer istället att förstärkas och utvecklas.

Lantmännen har beslutat att flytta kvarnverksamheten i Uppsala till kvarnen i Strängnäs. Parallellt görs en översyn av placeringen av spannmålmottagningen i Uppsala.

För att bredda kapitalbasen och samtidigt stärka både medlemmarnas ägarroll och de anställdas engagemang i Lantmännens resultatutveckling genomfördes i januari 2015 en emission av förlagsandelar. Emissionen övertecknades något och förlagsandelar till ett sammanlagt värde av 250 MSEK emitterades.

En av många utmärkelser Lantmännen erhållit är Signumpriset 2015. Priset delades ut på varumärkesdagen i Stockholm och går till det nordiska företag som bäst förvaltar och vårdar

sina varumärken. I undersökningen Sustainable Brand Index har Lantmännen återigen placerat sig i toppen. I årets undersökning bland 9 500 konsumenter och över 250 varumärken landar Lantmännen på en tredjeplats totalt och på en andra plats i kategorin livsmedel.

Lantmännen Agroetanol och AGA har tilldelats årets energipris. Priset delas ut till ett företag som aktivt driver sina energifrågor framåt utifrån hållbara lösningar och värderar dem högt.

Händelser efter rapportperiodens utgång

Den första juni förvärvade Lantmännen den finska bagerikoncernen VAASAN. Förvärvet annonserades i början av året och under våren har berörda myndigheter godkänt transaktionen. Lantmännen ägde sedan tidigare indirekt cirka 8 procent av aktierna i VAASAN och kom genom transaktionen att förvärva resterande aktier. VAASAN är världens största tillverkare av tunt knäckebröd och världens näst största knäckebrödsproducent. Företaget är också en stor aktör inom bake-off i Norden och har en betydande närvaro i färskbrödssegmentet. VAASAN har en omsättning på cirka 400 miljoner EUR (cirka 4 miljarder SEK) och drygt 2 500 anställda i Finland, Estland, Lettland, Litauen, Sverige och Norge.

Lantmännen ökar satsningarna på havre och har i maj förvärvat majoriteten i CropTailor, ett svenskt bioteknikföretag som utvecklat en teknik för att snabbt och med hög precision förädla havre.

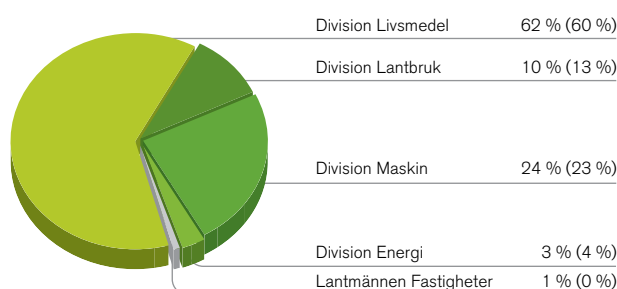
Lantmännens föreningsstämma

Vid Lantmännens föreningsstämma i maj valdes Gunilla Aschan och Johan Mattsson till nya styrelseledamöter efter Lena Philipson och Nils Lundberg som avböjt omval. Vid stämman omvaldes styrelseledamöterna Bengt-Olov Gunnarson, Per Lindahl och Hans Wallemyr. Vid konstituerande styrelsemöte valdes Bengt-Olov Gunnarson till styrelsens ordförande och Per Lindahl till ny vice ordförande.

Beslut fattades om insatsutdelning och insatsemision som tillsammans med efterlikvid och återbäring uppgår till historiskt höga 463 MSEK i utdelning till medlemmarna.

Stämman präglades av möjligheter och framtidstro med inriktningen att utveckla Lantmännen till ett ännu mer kundorienterat företag som bidrar till utvecklingen av det svenska lantbruket.

Andel av koncernens anställda





Division Lantbruk

	2015 jan-apr	2014 jan-apr	Förändring jan-apr
<i>Division Lantbruk</i>			
Nettoomsättning, MSEK	3 886	3 623	7 %
Rörelseresultat, MSEK	23	-53	76
Rörelsemarginal, %	0,6	-1,5	
Avkastning på operativt kapital, %	1,7	-4,0	
Medelantal anställda	779	1 014	-23 %
<i>Lantmännen Lantbruk Sverige</i>			
Nettoomsättning, MSEK	3 851	3 529	9 %
Rörelseresultat, MSEK	19	-17	36
Rörelsemarginal, %	0,5	-0,5	
Avkastning på operativt kapital, %	1,9	-1,8	
Medelantal anställda	751	875	-14 %

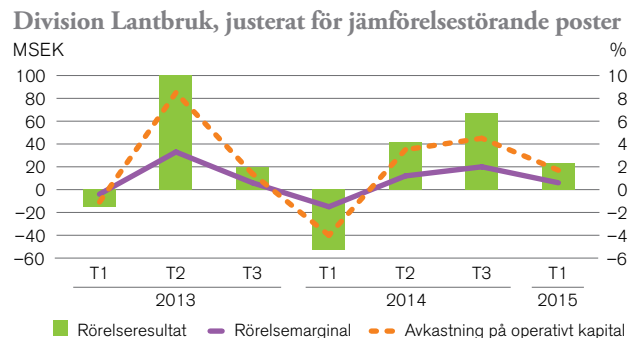
Division Lantbruks nettoomsättning i första tertiet är något högre än föregående år, och divisionens rörelseresultat uppgår till 23 MSEK – en kraftig förbättring jämfört med föregående års resultat som uppgick till -53 MSEK för samma period.

Det förbättrade resultatet beror främst på de effektiviserings- och strukturförbättringar som påbörjades under 2014. Den nya, mer affärsinriktade, organisationen har dels lett till att Lantmännens position på lantbruksmarknaden har stärkts, och dels till minskade kostnader i verksamheten. Konkurrensen på lantbruksmarknaden fortsätter dock att hårdna, och kontinuerliga kostnadsminskningar är en förutsättning för att behålla och stärka marknadspositionen.

Divisionens spannmålsaffär har utvecklats positivt under första tertiet, liksom utsädes- och fröaffären – volymerna är högre i båda verksamheterna jämfört med föregående år. Inom fodersegmentet är utvecklingen mer pressad, till följd av en minskande totalmarknad för foder och allt hårdare priskonkurrens. Handelsvaruaffären är i nivå med föregående år.

Divisionens egna internationella verksamhet utvecklas positivt. De internationella intresseinnehaven utvecklas också enligt plan: under tertiet har ett kapitaltillskott gjorts till Scandagra i Baltikum, i syfte att skapa utrymme för ytterligare tillväxt.

I samband med att Lantmännens långsiktiga strategi – Strategi 2020 – implementeras i alla affärer läggs starkt fokus vid att bidra till värdeskapande i det svenska lantbruket. En viktig del är bland annat att utveckla metoder för att utnyttja tillgänglig teknik och information för att underlätta och effektivisera arbetet på den enskilda gården.





Division Maskin

<i>Division Maskin</i>	2015 jan-apr	2014 jan-apr	Förändring jan-apr
Nettoomsättning, MSEK	3 111	2 686	16 %
Rörelseresultat, MSEK	4	3	1
Rörelsemarginal, %	0,1	0,1	
Avkastning på operativt kapital, %	0,7	0,5	
Medelantal anställda	1 847	1 829	1 %
<i>Lantmännen Maskin Sverige</i>			
Nettoomsättning, MSEK	963	929	4 %
Rörelseresultat, MSEK	-28	-30	2
Rörelsemarginal, %	-2,9	-3,2	
Avkastning på operativt kapital, %	-9,4	-11,3	
Medelantal anställda	737	716	3 %

Division Maskins nettoomsättning i första tertiet är högre än föregående år, och divisionens rörelseresultat uppgår till 4 MSEK – i nivå med förra årets resultat på 3 MSEK för samma period.

Den totala traktormarknaden i Sverige är hittills i år mindre än föregående år, en fortsättning på den vikande trenden från slutet av 2014. I april ökade dock antalet traktorregistreringar, för första gången på sex månader. Den totala traktormarknaden i Norge och Danmark är också mindre än föregående år. Lantmännens försäljning utvecklas bättre än genomsnittet på marknaden – bland annat har Valtra fortsatt goda marknadsandelar och är marknadsledande i Sverige.

Lantmännen Maskin har öppnat en ny webbaserad reservdelsbutik, som mottagits väl. Syftet med den nya webbplatsen är bland annat att förenkla hantering och köp, och den nya butiken erbjuder nu även reservdelar till konkurrentvarumärken.

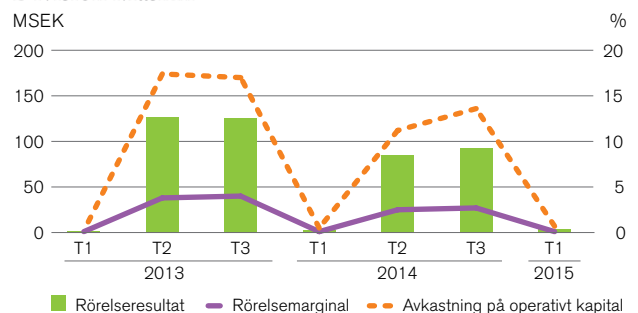
Swecon utvecklas stabilt i både Sverige och Tyskland, och har ökat sin marknadsandel i Sverige även om marknaden är fortsatt avvaktande. Aktiviteten i gruvbranschen är fortsatt låg, och flera stora infrastrukturprojekt är fördröjda.

Under tertiet erhöLL Swecon miljötillstånd från myndigheterna för att demontera begagnade maskiner i syfte att ta tillvara och sälja begagnade reservdelar. Att återanvända

begagnade men fullgoda reservdelar är positivt ur hållbarhets-synpunkt, men innebär dessutom att reservdelskostnaden för ägare till äldre maskinmodeller har potential att minska – vilket i sin tur förlänger livslängden för maskinerna.

De krympande totalmarknaderna för både lantbruks- och anläggningsmaskiner innebär att marknadssituationen är relativt turbulent: maskintillverkare driver på för struktur-omvandlingar och söker i större utsträckning exklusivitet i återförsäljarled, vilket sätter ytterligare press på existerande aktörer.

Division Maskin





Division Energi

Division Energi¹

	2015 jan-apr	2014 jan-apr	Förändring jan-apr
Nettoomsättning, MSEK	838	1 150	-27 %
Rörelseresultat, MSEK	62	-13	75
Rörelsemarginal, %	7,4	-1,1	
Avkastning på operativt kapital, %	16,2	-3,3	
Medelantal anställda	224	328	-32 %

¹⁾ Lantmännens värmeverksamhet tillhörde 2014 division Energi men tillhör från och med 2015 Lantmännen fastigheter. 2014 års siffror har justerats.

Division Energis nettoomsättning i första tertiet är lägre än föregående år, vilket främst beror på att försäljningen i det delägda bolaget Agroenergi Neova Pellets inte konsolideras i divisionen. Justerat för detta är nettoomsättningen på ungefär samma nivå som föregående år. Rörelseresultatet för första tertiet uppgår till 62 MSEK, en kraftig förbättring jämfört med föregående års resultat på -13 MSEK för samma period.

Det förbättrade rörelseresultatet förklaras främst av en kraftig resultatförbättring i Lantmännen Agroetanol; till följd av det intensiva arbetet som genomförts för att minska kostnader, använda alternativa råvaror och ta tillvara andras biprodukter – men även till följd av ökad export till Tyskland samt ett högre marknadspris på etanol. De nya tyska styrmedlen för biodrivmedel, som premierar klimatnytta framför volym, innebär att efterfrågan på Agroetanols hållbara etanol har ökat. Försäljningen av produkten Agro Cleanpower 95, ett etanoldrivmedel för bussar och lastbilar med etanolanpassade dieselmotorer, har också ökat under tertiet.

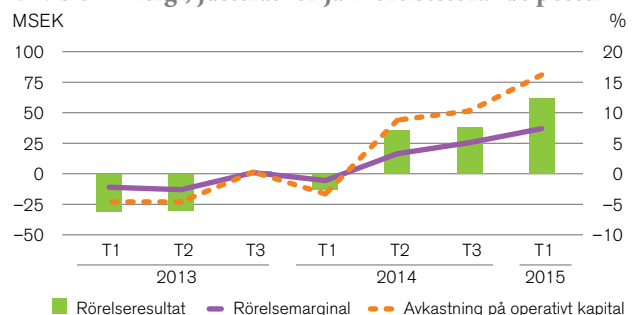
Lantmännen Aspen utvecklas enligt plan, och har ökat sin försäljning något jämfört med förra året – även om försäljningen kommit igång senare än vanligt till följd av den sena våren i delar av Europa.

Lantmännen Reppe utvecklas också som planerat, och har ökat sin försäljning av framförallt mer högförädlade produkter. Kapacitetsutnyttjandet i produktionen har förbättrats under tertiet. I maj inträffade dock en brand i en av bolagets anläggningar, som kommer att leda till ett visst produktionsbortfall under andra tertiet.

I april tilldelades Lantmännen Agroetanol och AGA Gas priset för "Årets energiföretag" på Norrköpings näringslivsgala, för den gemensamma satsningen på koldioxidfabriken Norlic AB, som tar tillvara koldioxid från etanolproduktionen.

Lantmännen Agroetanol och Lantmännen Reppe har nominerats till årets Pegasuspris; i Lantmännen Agroetanols fall för utvecklingen och lanseringen av Agro Cleanpower 95 – och i Lantmännen Reppes fall för minskade utsläpp av koldioxid i samband med transporter mellan Lidköping och Växjö. Pegasuspriset riktar sig till företag inom transportnäringen som arbetar med att minska sin klimatpåverkan, och delas ut av Transportgruppen.

Division Energi, justerat för jämförelsestörande poster





Division Livsmedel

Division Livsmedel

	2015 jan-apr	2014 jan-apr	Förändring jan-apr
Nettoomsättning, MSEK	3 690	3 514	5 %
Rörelseresultat, MSEK	137	146	-9
Rörelsemarginal, %	3,7	4,2	
Avkastning på operativt kapital, %	5,3	5,8	
Medelantal anställda	4 891	4 896	0 %

Division Livsmedels nettoomsättning i första tertiet är högre än föregående år. Rörelseresultatet uppgår till 137 MSEK, något lägre än föregående års resultat på 146 MSEK. Förra årets resultat inkluderar dock 17 MSEK från ett större procentuellt ägande i kycklingföretaget Scandi Standard; justerat för detta är årets resultat hittills högre än året innan.

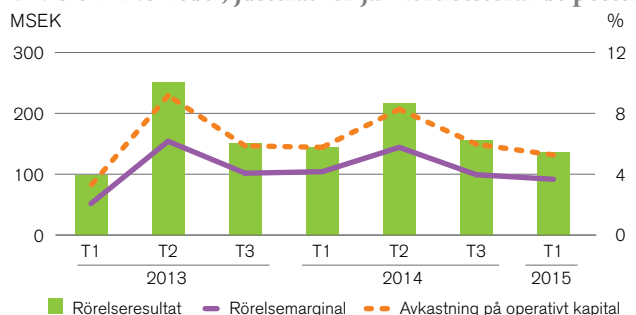
Lantmännen Cerealia har under tertiet fortsatt arbetet med att se över kvarnstrukturen i Mälardalen, och har bland annat beslutat att koncentrera verksamheten till Strängnäs för att åstadkomma ett mer effektivt varuflöde. Det innebär att kvarnen i Uppsala successivt kommer att avvecklas, samtidigt som en investering görs för att stärka kapaciteten i Strängnäs. I tertiet beslutades även att samla pannkaksproduktionen till Laholm, vilket innebär att verksamheten i Färgelanda kommer att upphöra. Cerealia arbetar fortsatt med spannmålskoncept för både ekologisk och konventionell odling som knyter lantbrukarna och konsumenterna tätare samman: hållbara odlingsmetoder som stärker det svenska lantbrukets konkurrenskraft, minskar påverkan på miljön – och skapar nya valmöjligheter för konsumenterna.

Lantmännen Unibake fortsätter att utvecklas mycket positivt, med ökad försäljning på flera marknader och förbättrat resultat. I slutet av april lämnade den sista berörda konkurrensmyndigheten sitt godkännande till förvärvet av bagerikoncernen VAASAN i Finland, och affären genomfördes den första juni. Förvärvet innebär bland annat att Lantmännens erbjudande utökas med flera nya produkter, koncept och starka varumärken – exempelvis Finn Crisp,

Bonjour och Vaasan. Dessutom stärks närvaron på flera marknader i Östersjöområdet – inte minst i Finland, Sverige och Baltikum.

Lantmännen Doggy har under första tertiet investerat starkt i marknadsföring av ett antal nylanserade produkter, bland annat en Mjau-produkt riktad till dagligvaruhandeln och hundfodret ”Bozita Nordic by Nature” som är riktad till fackhandeln. De nya produkterna har mottagits väl. Arbetet med att stärka den egna säljkåren fortsätter som planerat, med särskilt fokus på att öka försäljningen i fackhandeln. I början av maj tillträdde Fredrik Krook som ny vd för Lantmännen Doggy.

Division Livsmedel, justerat för jämförelsestörande poster





Lantmännen Fastigheter

Lantmännen Fastigheter¹

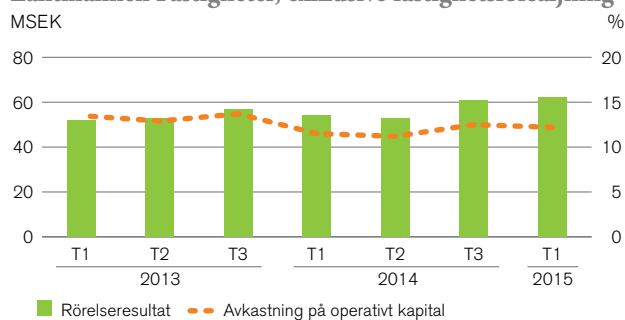
	2015 jan-apr	2014 jan-apr	Förändring jan-apr
Nettoomsättning, MSEK	157	150	5 %
Rörelseresultat, exklusive fastighetsförsäljning, MSEK	62	54	8
Rörelseresultat, MSEK	145	55	90
Avkastning på operativt kapital, justerat för fastighetsförsäljning, %	12,2	11,5	
Medelantal anställda	40	40	-

¹⁾ Lantmännens värmeverksamhet tillhörde 2014 division Energi men tillhör från och med 2015 Lantmännen fastigheter. 2014 års siffror har justerats.

Nettoomsättningen i Lantmännen Fastigheter under första tertiet är något högre än föregående år. Rörelseresultatet exklusive fastighetsförsäljningar uppgår till 62 MSEK, jämfört med 54 MSEK för samma period förra året. Den högre omsättningen och det förbättrade resultatet beror främst på att Lantmännen Fastigheter har ökat andelen extern uthyrning.

Under första tertiet har ett antal fastighetsaffärer genomförts: Lantmännen har avyttrat sitt 50-procentiga innehav i fastighetsbolaget Lantholmen, och sålt ett fastighetsbolag med en industrifastighet i Valla. Två större uthyrningsaffärer har också genomförts under tertiet, i Örebro och Kristianstad.

Lantmännen Fastigheter, exklusive fastighetsförsäljning



Internationellt delägarskap

Divisionerna Lantbruk, Energi och Livsmedel är delägare i ett antal internationella bolag. Verksamheten i bolagen bedrivs främst i Norden, Tyskland, Polen och de baltiska länderna.

HaGe Kiel (40 %)

Hauptgenossenschaft Nord AG (HaGe Kiel) omsätter årligen cirka 2,7 miljarder euro och har cirka 1 600 anställda. Lantmännen äger 40 procent av HaGe Kiel, DLG (Dansk Landbrugs Grovvareselskab) äger 54 procent och resterande andelar är fördelade på olika mindre investerare. Verksamheten innefattar bland annat handel med spannmål samt försäljning av insatsvaror till jordbruket.

Scandagra Group (50 %)

Scandagra Group bedriver verksamhet i de tre baltiska länderna. Koncernen omsätter årligen cirka 2 miljarder SEK och sysselsätter drygt 200 personer. Bolaget ägs till lika delar av Lantmännen och DLG. Verksamheten består av försäljning av insatsvaror till jordbruket samt handel med spannmål.

Scandagra Polska (50 %)

Scandagra Polska bedriver handel med spannmål och insatsvaror på den polska lantbruksmarknaden, och omsätter årligen cirka 1,2 miljarder SEK. Bolaget ägs till lika delar av Lantmännen och DLG.

Agroenergi Neova Pellets (50 %)

Agroenergi Neova Pellets tillverkar och säljer fasta biobränslen, som till exempel träpellets, omsätter årligen cirka 1 miljard SEK och har cirka 160 anställda. Bolaget har en stark ställning på den svenska marknaden och i Östersjöregionen. Lantmännen och Neova äger 50 procent vardera av bolaget.

Viking Malt (38 %)

Viking Malt producerar malt i Finland, Sverige och Litauen. Bolaget omsätter årligen cirka 140 miljoner euro och har cirka 140 anställda. Bolaget levererar årligen cirka 330 000 ton malt till bryggerier, destillerier och utvalda företag. Lantmännen äger 38 procent av företaget, resterande del ägs av det finska bolaget Polttime.

Koncernens resultaträkning i sammandrag

MSEK	2015 jan-apr	2014 jan-apr	maj 2014- apr 2015	2014 jan-dec
Nettoomsättning	11 064	10 505	33 225	32 666
Övriga rörelseintäkter	190	117	1 260	1 187
Förändring i lager av färdiga produkter och produkter i arbete	-491	-224	-282	-15
Aktiverat arbete för egen räkning	0	1	1	2
Råvaror och förnödenheter	-3 392	-3 742	-11 962	-12 312
Handelsvaror	-3 444	-2 909	-9 429	-8 894
Personalkostnader	-1 575	-1 575	-4 741	-4 741
Övriga rörelsekostnader	-1 758	-1 776	-5 421	-5 439
Andelar i intresseföretags resultat	28	15	115	102
Av- och nedskrivningar	-331	-342	-1 092	-1 103
Rörelseresultat	291	70	1 674	1 453
Finansiella intäkter	32	57	93	118
Finansiella kostnader	-85	-89	-225	-229
Resultat efter finansiella poster	238	38	1 542	1 342
Skatt	-19	17	-153	-117
Periodens resultat efter skatt	219	55	1 389	1 225
Periodens resultat hänförligt till:				
Medlemmar i den ekonomiska föreningen	217	54	1 380	1 217
Innehav utan bestämmande inflytande	2	1	9	8

Koncernens rapport över totalresultat i sammandrag

MSEK	2015 jan-apr	2014 jan-apr	maj 2014- apr 2015	2014 jan-dec
Periodens resultat efter skatt	219	55	1 389	1 225
Övrigt totalresultat				
<i>Poster som inte kommer att omklassificeras till resultatet</i>				
Aktuariella vinster och förluster i förmånsbaserade pensionsplaner, netto före skatt	-164	-64	-413	-313
Skatt på aktuariella vinster och förluster	36	14	92	70
Summa	-128	-50	-321	-243
<i>Poster som kommer att omklassificeras till resultatet</i>				
Finansiella tillgångar som kan säljas, netto före skatt	10	-12	46	24
Kassaflödessäkringar, netto före skatt	108	-94	209	7
Omräkningsdifferens på utländsk verksamhet	-30	32	120	182
Andel övrigt totalresultat för joint ventures och intresseföretag	-22	5	0	27
Resultat från säkring av nettoinvestering i utländska verksamheter, netto före skatt	58	-35	-81	-174
Skatt hänförligt till poster som kommer att omklassificeras	-37	30	-30	37
Summa	87	-74	264	103
Övrigt totalresultat för perioden, netto efter skatt	-41	-124	-57	-140
Summa totalresultat för perioden	178	-69	1 332	1 085
Summa totalresultat för perioden hänförligt till:				
Medlemmar i den ekonomiska föreningen	176	-70	1 323	1 077
Innehav utan bestämmande inflytande	2	1	9	8

Koncernens tertialfördelade resultaträkningar i sammandrag

MSEK	2015 jan-apr	2014 sep-dec	2014 maj-aug	2014 jan-apr
Nettoomsättning	11 064	10 977	11 184	10 505
Övriga rörelseintäkter	190	186	884	117
Förändring i lager av färdiga produkter och produkter i arbete	-491	-19	228	-224
Aktiverat arbete för egen räkning	0	1	0	1
Råvaror och förnödenheter	-3 392	-4 138	-4 432	-3 742
Handelsvaror	-3 444	-2 844	-3 141	-2 909
Personalkostnader	-1 575	-1 577	-1 589	-1 575
Övriga rörelsekostnader	-1 758	-1 933	-1 730	-1 776
Andelar i intresseföretags resultat	28	52	35	15
Av- och nedskrivningar	-331	-429	-332	-342
Rörelseresultat	291	276	1 107	70
Finansiella intäkter	32	12	49	57
Finansiella kostnader	-85	-64	-76	-89
Resultat efter finansiella poster	238	224	1 080	38
Skatt	-19	-85	-49	17
Periodens resultat efter skatt	219	139	1 031	55
Periodens resultat hänförligt till:				
Medlemmar i den ekonomiska föreningen	217	140	1 023	54
Innehav utan bestämmande inflytande	2	-1	8	1

Koncernens poster av jämförelsestörande karaktär

MSEK	2015 jan-apr	2014 jan-apr	2014 jan-dec
Redovisat rörelseresultat	291	70	1 453
<i>Jämförelsestörande poster i rörelseresultatet:</i>			
Realisationsresultat vid försäljning av verksamheter	-	-	731
Strukturkostnader, Division Lantbruk	-	-	-50
Strukturkostnader, Division Livsmedel	-	-	-79
Summa jämförelsestörande poster i rörelseresultatet	-	-	602
Rörelseresultat justerat för jämförelsestörande poster	291	70	851
Redovisat resultat efter finansiella poster	238	38	1 342
Jämförelsestörande poster i rörelseresultat enligt ovan	-	-	602
<i>Jämförelsestörande poster i finansiella poster:</i>			
Summa jämförelsestörande poster i finansnettot	-	-	-
Resultat efter finansiella poster justerat för jämförelsestörande poster	238	38	740
Avkastning på eget kapital, justerat för jämförelsestörande poster %	5,5	1,5	5,1
Avkastning på operativt kapital, justerat för jämförelsestörande poster %	5,7	1,4	5,3

Koncernens balansräkning i sammandrag

MSEK	2015 30 apr	2014 30 apr	2014 31 dec
TILLGÅNGAR			
Materiella anläggningstillgångar	6 562	6 959	6 612
Förvaltningsfastigheter	611	390	566
Goodwill	2 907	2 635	2 915
Övriga immateriella anläggningstillgångar	735	794	752
Innehav i intresseföretag	1 603	1 450	1 512
Finansiella anläggningstillgångar	985	814	918
Uppskjutna skattefordringar	436	274	322
Övriga anläggningstillgångar	9	82	10
Summa anläggningstillgångar	13 848	13 398	13 607
Varulager	5 241	5 205	5 379
Kundfordringar och övriga rörelsefordringar	5 582	5 087	4 723
Kortfristiga räntebärande tillgångar	226	270	345
Aktuella skattefordringar	23	45	19
Likvida medel	3 304	2 652	3 058
Summa omsättningstillgångar	14 376	13 259	13 524
SUMMA TILLGÅNGAR	28 224	26 657	27 131
EGET KAPITAL OCH SKULDER			
Eget kapital hänförligt till medlemmar i den ekonomiska föreningen	12 035	10 946	11 859
Innehav utan bestämmande inflytande	19	39	17
Summa eget kapital	12 054	10 985	11 876
Långfristiga räntebärande skulder ¹⁾	2 304	4 370	2 600
Avsättningar för pensionsförpliktelser	664	265	517
Uppskjutna skatteskulder	298	149	200
Övriga långfristiga avsättningar	244	249	227
Övriga långfristiga skulder	58	35	54
Summa långfristiga skulder	3 568	5 068	3 598
Kortfristiga räntebärande skulder	4 780	3 330	4 601
Leverantörsskulder och andra rörelseskulder	7 353	7 048	6 573
Aktuella skatteskulder	70	42	59
Kortfristiga avsättningar	399	184	424
Summa kortfristiga skulder	12 602	10 604	11 657
SUMMA EGET KAPITAL OCH SKULDER	28 224	26 657	27 131
Soliditet	42,7	41,2	43,8
¹⁾ Inklusive förlagsinsatser, MSEK	250	56	0

Koncernens kassaflödesanalys i sammandrag

MSEK	2015 jan-apr	2014 jan-apr	2014 jan-dec
Resultat efter finansiella poster	238	38	1 342
Justering för poster som inte ingår i kassaflödet ¹⁾	287	392	97
Betald skatt	-45	-32	-77
Kassaflöde från den löpande verksamheten före förändring av rörelsekapital	480	398	1 362
Förändring av rörelsekapital	157	609	405
Kassaflöde från den löpande verksamheten	637	1 007	1 767
Förvärv, avyttring av verksamheter (inklusive kapitaltillskott)	-26	7	1 065
Investeringar i anläggningstillgångar	-305	-322	-1 087
Försäljning av anläggningstillgångar	46	44	390
Förändring av finansiella placeringar	32	45	-58
Kassaflöde från investeringsverksamheten	-253	-226	310
Kassaflöde före finansieringsverksamheten	384	781	2 077
Förändring i insatskapital	1	3	75
Utbetald utdelning	0	-3	-305
Förändring av låneskulder	-169	-421	-1 069
Kassaflöde från finansieringsverksamheten	-168	-421	-1 299
Periodens kassaflöde	216	360	778
Likvida medel vid periodens början	3 058	2 295	2 295
Kursdifferens	30	-3	-15
Likvida medel vid periodens slut	3 304	2 652	3 058
¹⁾ Av- och nedskrivning av anläggningstillgångar	331	342	1 103
Avgår resultatandelar i intresseföretag	-26	-15	-86
Realisationsresultat från försäljning av anläggningstillgångar och verksamheter	-83	-1	-801
Övriga ej likvidpåverkande poster	65	66	-119
Totalt justering för poster som inte ingår i kassaflödet	287	392	97

Koncernens förändringar i eget kapital i sammandrag

MSEK	2015 jan-apr			2014 jan-apr			2014 jan-dec		
	För- eningens medlemmar	Ägare utan bestäm- mande inflytande	Totalt eget kapital	För- eningens medlemmar	Ägare utan bestäm- mande inflytande	Totalt eget kapital	För- eningens medlemmar	Ägare utan bestäm- mande inflytande	Totalt eget kapital
Ingående balans den 1 januari	11 859	17	11 876	11 016	28	11 044	11 016	28	11 044
Summa totalresultat för perioden	176	2	178	-70	1	-69	1 077	8	1 085
Värdeöverföring till ägare	-	-	-	-	-2	-2	-308	-3	-311
Av medlemmar inbetalt insatskapital	-	-	-	-	-	-	138	-	138
Till medlemmar utbetalt insatskapital	-	-	-	-	-	-	-64	-	-64
Annan förändring avseende ägande utan bestämmande inflytande	-	-	-	-	12	12	-	-16	-16
Utgående balans	12 035	19	12 054	10 946	39	10 985	11 859	17	11 876
Eget kapital hänförligt till medlemmar i den ekonomiska föreningen									
Insatskapital, inbetalt	931			832			931		
Insatskapital, emitterat	1 046			1 074			1 046		
Övrigt eget kapital	10 058			9 040			9 882		
Totalt eget kapital hänförligt till medlemmar i den ekonomiska föreningen	12 035			10 946			11 859		

Segmentsinformation, justerad för jämförelsestörande poster

(Jämförande siffror för 2014 för division Energi och Lantmännen Fastigheter har justerats i och med att Lantmännens värmeverksamhet från och med 2015 tillhör Lantmännen Fastigheter.)

Nettoomsättning per segment

MSEK	2015 jan-apr	2014 jan-apr	Förändring %	maj 2014- apr 2015	2014 jan-dec
Division Lantbruk	3 886	3 623	7 %	10 600	10 337
Division Maskin	3 111	2 686	16 %	9 909	9 484
Division Energi	838	1 150	-27 %	2 673	2 985
Division Livsmedel	3 690	3 514	5 %	11 356	11 180
Lantmännen Fastigheter	157	150	5 %	477	470
Övrig verksamhet	144	164	-12 %	488	508
Elimineringar	-762	-782	-3 %	-2 278	-2 298
Total	11 064	10 505	5 %	33 225	32 666

Rörelseresultat per segment, justerat för jämförelsestörande poster

MSEK	2015 jan-apr	2014 jan-apr	maj 2014- apr 2015	2014 jan-dec
Division Lantbruk	23	-53	132	56
Division Maskin	4	3	182	181
Division Energi	62	-13	136	61
Division Livsmedel	137	146	512	521
Lantmännen Fastigheter ¹⁾	145	55	313	223
Övrig verksamhet	-68	-66	-222	-220
Koncernposter	-12	-2	19	29
Total	291	70	1 072	851
¹⁾ Inkluderar realisationsresultat från försäljning av fastigheter	83	1	137	55

Rörelsemarginal per segment, justerad för jämförelsestörande poster

%	2015 jan-apr	2014 jan-apr	2014 jan-dec
Division Lantbruk	0,6	-1,5	0,5
Division Maskin	0,1	0,1	1,9
Division Energi	7,4	-1,1	2,0
Division Livsmedel	3,7	4,2	4,7
Lantmännen totalt	2,6	0,7	2,6

Avkastning på operativt kapital, justerad för jämförelsestörande poster

%	2015 jan-apr	2014 jan-apr	2014 jan-dec
Division Lantbruk	1,7	-4,0	1,4
Division Maskin	0,7	0,5	8,6
Division Energi	16,2	-3,3	5,2
Division Livsmedel	5,3	5,8	6,7
Lantmännen Fastigheter ¹⁾	12,2	11,5	11,7
Lantmännen totalt	5,7	1,4	5,3

¹⁾ Justerad för resultat från fastighetsförsäljningar.

Segmentsinformation

(Jämförande siffror för 2014 för division Energi och Lantmännen Fastigheter har justerats i och med att Lantmännens värmeverksamhet från och med 2015 tillhör Lantmännen Fastigheter.)

Nettoomsättning per segment

MSEK	2015 jan-apr	2014 jan-apr	Förändring %	maj 2014- apr 2015	2014 jan-dec
Division Lantbruk	3 886	3 623	7 %	10 600	10 337
Division Maskin	3 111	2 686	16 %	9 909	9 484
Division Energi	838	1 150	-27 %	2 673	2 985
Division Livsmedel	3 690	3 514	5 %	11 356	11 180
Lantmännen Fastigheter	157	150	5 %	477	470
Övrig verksamhet	144	164	-12 %	488	508
Elimineringar	-762	-782	-3 %	-2 278	-2 298
Total	11 064	10 505	5 %	33 225	32 666

Rörelseresultat per segment

MSEK	2015 jan-apr	2014 jan-apr	maj 2014- apr 2015	2014 jan-dec
Division Lantbruk	23	-53	82	6
Division Maskin	4	3	182	181
Division Energi	62	-13	136	61
Division Livsmedel	137	146	433	442
Lantmännen Fastigheter ¹⁾	145	55	313	223
Övrig verksamhet	-68	-66	-222	-220
Koncernposter	-12	-2	750	760
Total	291	70	1 674	1 453
¹⁾ Inkluderar realisationsresultat från försäljning av fastigheter	83	1	137	55

Rörelsemarginal per segment

%	2015 jan-apr	2014 jan-apr	2014 jan-dec
Division Lantbruk	0,6	-1,5	0,1
Division Maskin	0,1	0,1	1,9
Division Energi	7,4	-1,1	2,0
Division Livsmedel	3,7	4,2	4,0
Lantmännen totalt	2,6	0,7	4,4

Avkastning på operativt kapital per segment

%	2015 jan-apr	2014 jan-apr	2014 jan-dec
Division Lantbruk	1,7	-4,0	0,1
Division Maskin	0,7	0,5	8,6
Division Energi	16,2	-3,3	5,2
Division Livsmedel	5,3	5,8	5,7
Lantmännen Fastigheter ¹⁾	12,2	11,5	11,7
Lantmännen totalt	5,7	1,4	9,1

¹⁾ Justerad för resultat från fastighetsförsäljningar.

Moderföretaget

Verksamheten i moderföretaget Lantmännen ek för består av Lantmännens kärnverksamhet inom division Lantbruk, av Lantmännen Agro Oil samt av koncerngemensamma funktioner.

Nettoomsättningen uppgick till 3 998 MSEK (3 688) och rörelseresultatet till –58 MSEK (–102). Hela resultatförbättringen jämfört med föregående år avser verksamheten inom division Lantbruk.

Resultat från finansiella poster uppgick till 1 MSEK (–6). Intäkterna från räntebärande värdepapper har minskat på

grund av det låga ränteläget och minskad extern utlåning, vilket dock kompenseras av ett förbättrat valutaresultat.

Resultat efter finansiella poster uppgick till –57 MSEK (–108).

Årets nettoinvesteringar i anläggningstillgångar uppgick till 37 MSEK (48).

Soliditeten uppgick till 42,6 procent (43,5 vid årsskiftet).

Medelantalet anställda i moderföretaget uppgick till 1 018 (1 156).

Moderföretagets resultaträkning i sammandrag

MSEK	2015 jan-apr	2014 jan-apr
Nettoomsättning, extern	3 356	3 049
Nettoomsättning, koncernintern	642	639
Nettoomsättning, totalt	3 998	3 688
Förändring av produkter i arbete, färdiga varor samt pågående arbeten för annans räkning	–677	–3
Aktiverat arbete för egen räkning	0	0
Övriga rörelseintäkter	62	65
	3 383	3 750
Rörelsens kostnader		
Råvaror och förnödenheter	–1 978	–2 358
Handelsvaror	–665	–615
Övriga externa kostnader	–463	–499
Personalkostnader	–286	–335
Av- och nedskrivningar	–49	–45
Summa rörelsens kostnader	–3 441	–3 852
Rörelseresultat	–58	–102
Resultat från finansiella poster	1	–6
Resultat efter finansiella poster	–57	–108
Skatt	12	26
Periodens resultat	–45	–82

Moderföretagets balansräkning i sammandrag

MSEK	2015 30 apr	2014 30 apr
TILLGÅNGAR		
Immateriella anläggningstillgångar	190	220
Materiella anläggningstillgångar	901	867
Andelar i koncernföretag	6 904	6 958
Andelar i intresseföretag	1 148	835
Långfristiga fordringar hos koncernföretag	890	1 474
Andra långfristiga värdepappersinnehav	261	521
Övriga långfristiga fordringar	313	310
Summa anläggningstillgångar	10 607	11 185
Varulager	1 682	1 609
Kortfristiga fordringar hos koncernföretag	8 680	10 724
Övriga kortfristiga fordringar	2 448	2 540
Kortfristiga placeringar inkl kassa och bank	2 516	2 213
Summa omsättningstillgångar	15 326	17 086
SUMMA TILLGÅNGAR	25 933	28 271
EGET KAPITAL OCH SKULDER		
Eget kapital	10 807	10 779
Obeskattade reserver	311	311
Avsättningar	146	196
Långfristiga skulder	1 902	4 163
Kortfristiga skulder till koncernföretag	6 754	8 341
Övriga kortfristiga skulder	6 013	4 481
SUMMA EGET KAPITAL OCH SKULDER	25 933	28 271
Soliditet, %	42,6	39,0

Noter

Redovisningsprinciper

Lantmännen tillämpar de internationella redovisningsstandarderna, International Financial Reporting Standards (IFRS), såsom de antagits av EU. Denna delårsrapport har upprättats i enlighet med IAS 34 "Delårsrapportering" och årsredovisningslagen. För moderföretaget tillämpas RFR 2 (Rådet för finansiell rapportering) och delårsrapporten är upprättad enligt årsredovisningslagen.

De redovisningsprinciper som tillämpats i delårsrapporten överensstämmer med dem som använts vid upprättande av årsredovisningen för 2014. Inga nya eller ändrade standarder gällande från 2015 har väsentligen påverkat Lantmännens redovisning.

Finansiella tillgångar och skulder värderade till verkligt värde, 30 april 2015

MSEK	Summa redovisat värde	Verkligt värde
Tillgångar		
Andra aktier och andelar	796	796
Finansiella placeringar	189	189
Kundfordringar och övriga rörelsefordringar	4 615	4 615
Räntebärande fordringar	226	226
Kassa och bank	3 304	3 304
Summa finansiella tillgångar	9 130	9 130
Skulder		
Långfristiga räntebärande skulder	2 304	2 324
Övriga långfristiga skulder	8	8
Kortfristiga räntebärande skulder	4 780	4 780
Leverantörsskulder och andra rörelseskulder	4 621	4 621
Summa finansiella skulder	11 713	11 733

Finansiella tillgångar och skulder värderade till verkligt värde, 30 april 2014

MSEK	Summa redovisat värde	Verkligt värde
Tillgångar		
Andra aktier och andelar	295	295
Finansiella placeringar	466	466
Kundfordringar och övriga rörelsefordringar	4 244	4 244
Räntebärande fordringar	301	301
Kassa och bank	2 652	2 652
Summa finansiella tillgångar	7 958	7 958
Skulder		
Långfristiga räntebärande skulder	4 370	4 369
Övriga långfristiga skulder	11	11
Kortfristiga räntebärande skulder	3 330	3 330
Leverantörsskulder och andra rörelseskulder	4 592	4 592
Summa finansiella skulder	12 303	12 302

Finansiella tillgångar och skulder värderade till verkligt värde fördelade utifrån värderingsnivå, 30 april 2015

MSEK	Nivå 1	Nivå 2	Nivå 3	Summa
Tillgångar				
Derivat med positivt verkligt värde	130	56	-	186
Övriga finansiella tillgångar värderade till verkligt värde	578	42	276	896
Summa tillgångar	708	98	276	1082
Skulder				
Derivat med negativt verkligt värde	56	79	-	135
Övriga finansiella skulder värderade till verkligt värde	-	-	-	-
Summa skulder	56	79	-	135

Finansiella tillgångar och skulder värderade till verkligt värde fördelade utifrån värderingsnivå, 30 april 2014

MSEK	Nivå 1	Nivå 2	Nivå 3	Summa
Tillgångar				
Derivat med positivt verkligt värde	8	-	-	8
Övriga finansiella tillgångar värderade till verkligt värde	107	-	278	385
Summa tillgångar	115	-	278	393
Skulder				
Derivat med negativt verkligt värde	102	69	-	171
Övriga finansiella skulder värderade till verkligt värde	-	-	-	-
Summa skulder	102	69	-	171

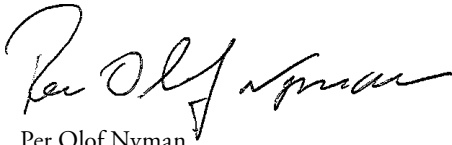
Verkligtvärdehierarki med upplysning om basdata för värdering till verkligt värde

Nivå 1: Noterade priser (ojusterade) på aktiva marknader för identiska skulder och tillgångar.
Nivå 2: Andra observerbara data för tillgången eller skulden än noterade priser inkluderade under nivå 1, dvs prisnoteringar eller data härledda från prisnoteringar.
Nivå 3: Data för värdering av tillgången eller skulden som inte baseras på observerbara marknadsdata.

Ingen förskjutning har gjorts mellan nivåerna.

På styrelsens uppdrag

Stockholm den 2 juni 2015



Per Olof Nyman
Vd och koncernchef
Lantmännen

Granskningsrapport

Denna delårsrapport har inte varit föremål för granskning av föreningens revisorer.

För mer information kontakta

Per Olof Nyman
Vd och koncernchef

per.olof.nyman@lantmannen.com

Ulf Zenk
CFO

ulf.zenk@lantmannen.com

Bra mat från Lantmännen

Vår gröna grodd på förpackningen står för ansvarsfullt producerad mat. Mat som vi anstränger oss för att ta fram på ett hållbart sätt, från jord till bord.

Läs mer om bra mat på lantmannen.se



Lantmännen

