

Lantmännens Delårsrapport Januari-april

2013



” **Lantmännen tar ansvar
från jord till bord**


Lantmännen

Lantmännen är en av Nordens största koncerner inom lantbruk, maskin, energi och livsmedel. Exempel på våra varumärken är AXA, Kungsörnen, GoGreen, Hatting, Schulstad och Gooh. Vi ägs av 33 500 svenska lantbrukare, har cirka 10 000 anställda, har närvaro i 22 länder och omsätter 36,5 miljarder kronor. Vårt företag är grundat på kunskap och värderingar som har funnits i generationer hos våra ägare. Genom att vi har forskning, utveckling och verksamhet i hela kedjan så kan vi ta ansvar från jord till bord.

Läs gärna mer på: www.lantmannen.se/omlantmannen

Följ oss även på: facebook.com/jordtillbord och twitter.com/lantmannen

Finansiell rapportering

Delårsrapport Tertiäl 2
Bokslutsrapport 2013

2 oktober 2013
21 februari 2014

Distribution

Delårsrapporter och andra rapporter finns på engelska och svenska.
Samtliga kan laddas ned från ► www.lantmannen.se/omlantmannen



Perioden i korthet Januari-april 2013

(Från 2013 publicerar Lantmännen delårsrapporter per tertial. Tidigare ej publicerade värden med motsvarande periodicitet för tidigare år har framtogs och ingår i rapporten.)

Nettoomsättningen för koncernen uppgick till 12 027 MSEK (11 640). Valutakurseffekter påverkade nettoomsättningen med -2 procent.

Rörelseresultatet uppgick till 18 MSEK (95) under perioden. Resultatet påverkades av en reaförlust hänförlig till avyttringen av kvarnverksamheten i Riga, med totalt -62 MSEK (0). Justerat för jämförelsestörande poster uppgick rörelseresultatet till 80 MSEK (95). I årets resultat ingår kostnader för pågående omstruktureringar, vilka hittills i år uppgår till 26 MSEK.

Resultatet efter finansiella poster uppgick till 71 MSEK (27) under perioden. Resultatet påverkades av poster av jämförelsestörande karaktär med totalt 56 MSEK (0). Justerat för jämförelsestörande poster uppgick resultatet efter finansiella poster till 15 MSEK (27).

Resultatet efter skatt uppgick till 55 MSEK (40) under perioden.

Kassaflödet före finansieringsverksamheten uppgick till 1 084 MSEK (291) under perioden.

Investeringarna uppgick till 407 MSEK (286) under perioden.

Lantmännen och det brittiska investmentbolaget CapVest har kommit överens om att bilda ett nytt bolag inom kycklingmarknaden. Det nya bolaget förvärvar Kronfågelgruppen i Sverige och Danmark från Lantmännen och Cardinal Foods AS i Norge från finska CapMan. Affären beräknas slutföras i juni 2013. Lantmännen kommer att äga 46 procent i det nya bolaget, och kontrollera 48 procent av rösterna.

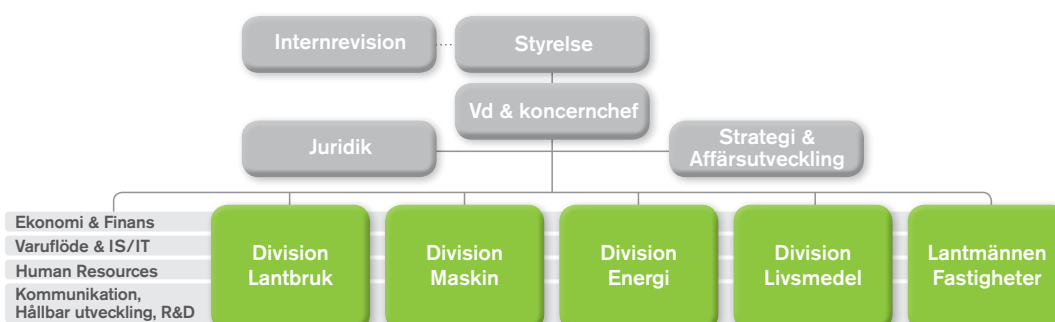
Lantmännen behåller platsen som Sveriges mest hållbara varumärke för dagligvaror/livsmedel, och det fjärde mest hållbara varumärket totalt i Sverige, i konsumentundersökningen Sustainable Brands.



Nyckeltal

	2013 jan-apr	2012 jan-apr	2012 jan-dec
Nettoomsättning, MSEK	12 027	11 640	36 526
Rörelseresultat, MSEK	18	95	685
Rörelsemarginal, %	0,1	0,8	1,9
Resultat efter finansiella poster, MSEK	71	27	503
Periodens resultat, MSEK	55	40	412
Kassaflöde före finansieringsverksamheten, MSEK	1 084	291	-222
Avkastning på eget kapital, %	1,5	1,1	3,8
Avkastning på operativt kapital, %	0,3	1,6	3,8
Balansomslutning, MSEK	26 657	26 188	26 367
Soliditet, %	41,0	41,9	41,5
Investeringar, MSEK	407	286	1 292
Nettolåneskuld, MSEK	6 369	7 018	7 506
Räntetäckningsgrad, gånger	1,6	1,2	2,2
Medelantal anställda	9 823	10 214	10 249
Rörelseresultat exklusive jämförelsestörande poster, MSEK	80	95	747
Resultat efter finansiella poster exklusive jämförelsestörande poster, MSEK	15	27	565

Lantmännens organisation



Vd har ordet

Lantmännens resultat för årets första fyra månader, efter finansnetto och justerat för jämförelsestörande poster, är på ungefär samma nivå som föregående år: 15 MSEK, jämfört med 27 MSEK under 2012. I resultatet för 2013 ingår kostnader på cirka 26 MSEK för fortsatta omstruktureringar av division Livsmedel och Lantbruk Sverige, som ej redovisas som jämförelsestörande poster.

Lågkonjunkturen i Europa har hållit i sig under första tertiet, och utvecklingen är avvaktande på de flesta marknader där Lantmännen agerar. Effekterna av den svaga ekonomin har till viss del dämpats genom vårt arbete med kostnadsreduceringar och effektiviseringar, och vi lägger fortsatt starkt fokus vid hur vi kan skapa värdeökning inom Lantmännen – oavsett hur tillväxten i omvärlden ser ut.

Utvecklingen i våra divisioner

Resultatet för division Lantbruk under första tertiet är lägre än föregående år, vilket delvis beror på den långa vintern och försenad försäljning till vårbruket. De många förbättringar som genomförts i divisionen märks bland annat genom ett mer välfungerande varuflöde, med god servicegrad trots ett försenat och stundtals hektiskt vårarbete. Allt mer fokus läggs på offensiva marknadssatsningar: under perioden har bland annat en ny säljorganisation införts, med målet att komma ännu närmare våra lantbrukskunder.

Den avvaktande inställningen på maskinmarknaden håller i sig, vilket i kombination med den långa vintern innebär att både orderingång och resultat för division Maskin är lägre än föregående år. Inom Lantmännen Maskin fortsätter arbetet med det åtgärdsprogram som ska leda till en mer välfungerande verksamhet. Många åtgärder har påbörjats under första tertiet, särskilt med avseende på kundservice: bland annat kan våra kunder numera köpa reservdelar via Lantmännen Maskins butik på nätet.

Resultatet för division Energi i första tertiet är bättre än föregående år, vilket främst beror på en bättre prisrelation mellan etanol och spannmål, i kombination med ytterligare förbättringar av produktionseffektiviteten i etanolfabriken. Verksamheten går dock fortsatt med förlust, och marknaden är fortfarande mycket volatil; i april fattades beslut om produktionsstopp på den mindre produktionslinjen.

Resultatet i division Livsmedel är i nivå med föregående år. Situationen med ökad prispress, hårdare konkurrens och ökat fokus på lågprisprodukter kvarstår. Åtgärdsprogrammet inom Cerealia ger förväntad effekt och Unibake har påbörjat ett stort struktur- och effektivitetsprogram för att optimera och utnyttja sina resurser på ett bättre sätt. Två stora affärer har beslutats i divisionen: dels har Cerealia avyttrat sin kvarn i Riga, dels har Lantmännen och det brittiska investmentbolaget CapVest beslutat att tillsammans bilda ett ledande bolag



på den skandinaviska kycklingmarknaden. Försäljningen av Kronfågel till det nya bolaget innebär att vi realiserar det värde som byggts upp i Kronfågel under vår tid som ägare. Dessutom skapar vi en plattform för ytterligare värdeskapande på kycklingmarknaden i hela Skandinavien, vilket vi även får del av som betydande delägare i det nya bolaget.

I denna rapport särredovisar vi för första gången resultatet för vår fastighetsverksamhet. Under de senaste åren har Lantmännen Fastigheter gått från att vara en intern servicefunktion till att bli en affärsdrivande verksamhet med eget resultatansvar. Verksamhetens resultat i första tertiet har förbättrats jämfört med föregående år: läs mer på sidan 10.

Vi har alla förutsättningar att lyckas

Jag vill rikta ett tack till alla som deltog på vår föreningsstämma i maj: många konstruktiva synpunkter fördes fram, och det är alltid givande att diskutera Lantmännens utveckling med våra ägare. På stämman talade jag också om vad vi behöver göra för att säkra värdeskapande i vårt företag, trots en omvärld med låg eller ingen tillväxt. Det är i första hand fyra områden vi fokuserar på: 1) uppnå kostnadsledarskap i alla våra verksamheter; 2) innovation och hållbar affärsutveckling; 3) samarbeten och delägarskap; och 4) etablering på nya marknader. Vår omvärld och våra förutsättningar ställer stora krav på oss att utvecklas för att nå framgång, och vi har alla förutsättningar att lyckas. Vi har en unik position som företag, vi har engagerade och kunniga ägare, kompetenta medarbetare – och ett tydligt fokus för hur vi ska fortsätta att skapa värde i Lantmännen. Vi har redan börjat märka resultat inom flera områden, men vi har ännu många förbättringar kvar att genomföra – ett arbete jag ser fram emot att leda!

Per Olof Nyman
Vd och koncernchef, Lantmännen

Omvärld, omsättning och resultat

Omvärld och marknad

Priserna för spannmål och oljevaxter har fallit något under årets första månader, till följd av en gynnsam utveckling för höstgrödorna och sådden i Ryssland och Ukraina, liksom en högre global lagernivå än förväntat på grund av minskad foderförbrukning. Framöver är de starkast drivande faktorerna väderutvecklingen på det norra halvklotet, samt hur den allmänna konjunkturen påverkar efterfrågan. Vad gäller betalning för vallfröodling har avräkningspriset till fröodlarna höjts under två odlingsår, vilket innebär att fröodling återigen kan konkurrera ekonomiskt med spannmål.

De höstsådda arealerna av spannmål och oljevaxter i Sverige är 11 procent mindre än föregående år, och 25 procent mindre än genomsnittet för de senaste fem åren. Höstrapsen har delvis utvintrats i både Skåne och Mellansverige. Viss utvintring av stråsåd har även noterats i Mellansverige. Detta har i kombination lett till betydligt större arealer än vanligt för årets vårsådd.

Den internationella mejerimarknaden har förstärkts markant under perioden. Branschbedömare förväntar sig en stark världsmarknad även under årets andra och tredje kvartal, med fortsatt högre prisnivåer. Höjda avräkningspriser har förbättrat situationen också för svenska mjölkproducenter, även om lönsamheten är fortsatt pressad. LRF Mjök skriver i sin mjölkekonomirapport för mars månad att den värsta nedgången troligtvis är passerad, samt att mjölkmarknaden nu har en bättre balans mellan produktion och efterfrågan.

Produktionen av svenskt nöt- och griskött föll kraftigt förra året. Slakten av nötkreatur har i år stigit jämfört med denna låga nivå, medan trenden med minskad slakt av svin har fortsatt under början av 2013.

Nyregistreringen av traktorer ligger fortfarande på en låg nivå, och den finansiella oron har en fortsatt tydlig påverkan på investeringsviljan i lantbruket. Vissa tecken på en ljusning

kan dock skönjas inför andra halvåret. Konkurrensen på servicemarknaden har hårdnat och priskänsligheten har ökat. Kunderna blir också alltmer benägna att söka alternativa servicegivare och reservdelsdistributörer via internet.

Den konjunkturkänsliga svenska entreprenadbranschen har ytterligare tappat fart under årets första månader. Särskilt märks en minskad efterfrågan inom gruvbranschen, och flera stora infrastrukturprojekt har senarelagts. Den tyska ekonomin är fortfarande stark, även om oron i eurozonen och en något svagare exportutveckling bromsar tillväxtprognoserna.

Marknadsförutsättningarna för etanolproduktion har försämrats under årets första tertial. I februari införde EU-kommissionen en anti-dumping-tull för att motverka den konkurrenssnedvidande importen av statssubventionerad amerikansk etanol till EU. Dock har etanolpriset inte förstärkts i den utsträckning som förväntades, vilket har lett till att produktionsanläggningar i Europa står still.

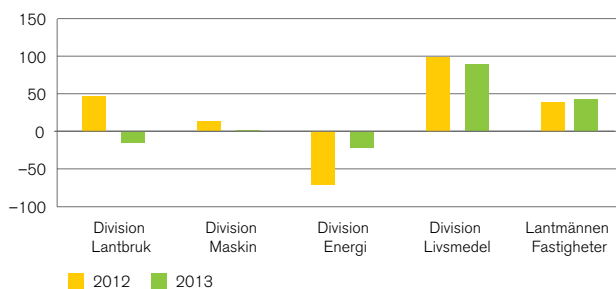
Den svenska regeringen har lämnat sitt förslag om kvotplikt för biodrivmedel: införandet är planerat till maj 2014 och innebär att låginblandade biodrivmedel beläggs med energiskatt och kvoteras in i oljebolagens drivmedelspool på årlig basis. Höginblandade biodrivmedel är fortsatt skattebefriade.

Livsmedelskonsumenter fortsätter att välja lågprisprodukter och handelns egna märkesvaror framför mer väletablerade eller dyrare märken och produkter. Bland andra trender märks ett fortsatt stort intresse för tidseffektiva och bekväma erbjudanden, genuina råvaror och glutenfria produkter. Potentialen för tillväxt österut, inte minst i Östeuropa och Ryssland, är fortsatt större än på övriga europeiska marknader.

Fastighetsbranschen har det senaste året kännetecknats av återhämtning från en mycket låg aktivitet till följd av den globala finanskrisen. Marknadshyrorna i Sverige har det senaste året varit svagt uppåtgående, och efterfrågan på lokaler ökar. Även markpriserna stiger – särskilt i orter med stor efterfrågan på bostäder.

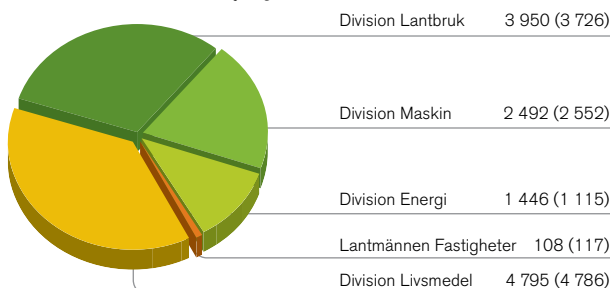
Rörelseresultat per division, ackumulerat Januari-april

Justerat för jämförelsestörande poster, MSEK



Omsättning per division, 2013

Inklusive koncernintern försäljning, MSEK



Koncernens nettoomsättning och resultat januari-april 2013

Nettoomsättning

Nettoomsättningen i Lantmännen uppgick under första tertialet till 12 027 MSEK (11 640), en ökning med 3 procent. Valutakurseffekter påverkade nettoomsättningen med -2 procent. Omsättningsökningen är främst en effekt av högre försäljningsvolymerna inom divisionerna Lantbruk och Energi.

Rörelseresultat

Rörelseresultatet uppgick till 18 MSEK (95) under perioden. Resultatet påverkades av en reaförlust hänförlig till avyttringen av kvarnverksamheten i Riga, med totalt -62 MSEK (0). Justerat för jämförelsestörande poster uppgick rörelseresultatet till 80 MSEK (95). I årets resultat ingår kostnader för pågående omstruktureringar, vilka hittills i år uppgår till 26 MSEK.

Finansnetto

Koncernens finansnetto för perioden januari-april 2013 uppgick till 53 MSEK, att jämföra med -68 MSEK föregående år. I periodens finansnetto ingår en realisationsvinst om 118 MSEK avseende försäljning av kapitalplaceringsaktier. Finansnettot justerat för realisationsvinsten var -65 MSEK, i nivå med föregående år.

Skatt och resultat efter skatt

Periodens skattekostnad uppgick till -16 MSEK (+13) och beräknas utifrån bedömd skattesats för hela året.

Koncernens resultat efter skatt för perioden uppgick därmed till 55 MSEK (40), varav 53 MSEK (40) avser medlemmarna i den ekonomiska föreningen och 2 MSEK (0) avser ägare utan bestämmande inflytande (minoritetsägare) i koncernens dotterföretag.

Kassaflöde

Kassaflödet från den löpande verksamheten uppgick under perioden till 1 348 MSEK (502), där det kassamässiga rörelseöverskottet bidrog med 336 MSEK (270) och lägre rörelsekapital med 1 012 MSEK (232).

Periodens investeringar i anläggningstillgångar uppgick kassamässigt till -407 MSEK (-286). Efter försäljningar av anläggningstillgångar uppgick nettoinvesteringarna till -401 MSEK (-211).

Avyttring av verksamheter gav ett positivt kassaflöde på 6 MSEK (0).

Kassaflödet före finansieringsverksamheten uppgick till 1 084 MSEK (291) och totalt kassaflöde inklusive finansieringsverksamheten till 912 MSEK (-295).

Finansiell ställning

Koncernens egna kapital uppgick per den 30 april till 10 938 MSEK (10 932 vid årsskiftet), varav 33 MSEK (33 vid

årsskiftet) avser andra ägare än medlemmarna i den ekonomiska föreningen, det vill säga minoritetsintressen i koncernföretag.

Koncernens nettolåneskuld har påverkats av det positiva kassaflödet före finansieringsverksamheten, samt avyttringen av kvarnverksamheten i Riga där befintlig skuldsättning övertogs av köparen. Nettolåneskulden minskade jämfört med årsskiftet till 6 369 MSEK (7 506 vid årsskiftet).

Koncernens likviditet är god. Likvida medel per sista april uppgick till 1 261 MSEK (352 vid årsskiftet).

Soliditeten uppgick den sista april till 41,0 procent (41,5 vid årsskiftet).

Balansomslutningen var i stort sett oförändrad jämfört med årsskiftet och uppgick till 26 657 MSEK (26 367 vid årsskiftet).

Risker och osäkerhetsfaktorer

All affärsverksamhet är förenad med risker. Riskerna i Lantmännens verksamhet omfattar strategiska risker relaterade till bland annat varumärken, omvärldskrav och konjunktur, operativa risker såsom prisförändringar på energi, etanol och råvaror, samt finansiella risker. Riskerna beskrivs utförligt i årsredovisningen för 2012.

Störst osäkerhet vad gäller Lantmännens verksamhet och resultat kan fortfarande hänföras till lönsamheten för Lantmännen Agroetanol, som är starkt beroende av etanolpriset utveckling och av priset på spannmål. En förändring av etanolpriset med 1 SEK/liter innebär att resultatet påverkas med cirka 200 MSEK per år vid oförändrade priser på insatsvaror och foder. En förändring av spannmålspriset med 0,50 SEK per kilo, beräknas påverka resultatet med cirka 185 MSEK per år under antagande att foderpriset samvarierar med spannmålspriset.

Förändringar i koncernen

Den lettiska kvarnverksamheten avyttrades i mars till JSC Malsena Plius. Verksamheten ingick i division Livsmedel. Avyttringen har en marginell påverkan på koncernens omsättning och balansomslutning, och en positiv påverkan på koncernens nettolåneskuld.

Övriga viktiga händelser

Lantmännen Agroetanol och AGA Gas AB har tecknat avtal om att bilda ett gemensamt ägt bolag, för att bygga en anläggning som ska tillvarata och rena koldioxid från Lantmännen Agroetanols anläggning i Norrköping. Lantmännens ägarandel blir 9,9 procent och anläggningen beräknas tas i drift under mitten av 2014.

Lantmännen och det brittiska investmentbolaget CapVest har kommit överens om att bilda ett bolag att verka på den skandinaviska kycklingmarknaden. Det nya bolaget förvärvar Kronfågelgruppen i Sverige och Danmark från Lantmännen och Cardinal Foods AS i Norge från finska CapMan. Affären beräknas genomföras i juni 2013 och



kommer att ge en betydande realisationsvinst, samt reducerad nettolåneskuld för Lantmännen. Lantmännen kommer att äga 46 procent och kontrollera 48 procent av rösterna i den nya bolagsgruppen, som beräknas få en omsättning på över 5 miljarder kronor per år.

Händelser efter rapportperiodens utgång

Vid Lantmännens föreningsstämma i maj valdes Lena Philipson till ny styrelseledamot efter avgående Anitra Steen. Vid stämman omvaldes styrelseledamöterna Bengt-Olov Gunnarson, Per Lindahl, Nils Lundberg och Hans Wällemyr. Vid konstituerande styrelsemöte omvaldes Bengt-Olov Gunnarson till styrelsens ordförande och Nils Lundberg till vice ordförande.

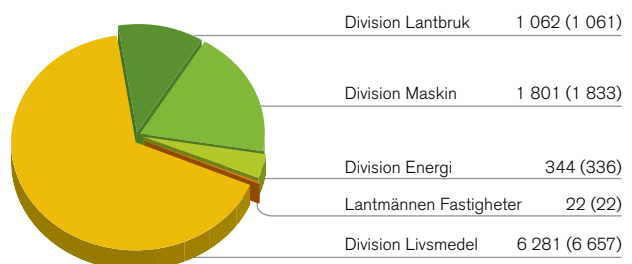
För att möjliggöra en effektiv utveckling av nya produkter och foderkoncept för nötboskap, gris och fågel har Lantmännen Lantbruk och holländska Agrifirm tecknat ett avtal om samarbete med norska Felleskjøpet Fôrutvikling.

Lantmännen behåller platsen som Sveriges mest hållbara varumärke för dagligvaror/livsmedel, och det fjärde mest hållbara varumärket totalt i Sverige, i konsumentundersökningen Sustainable Brands.

Personal

Medelantalet anställda uppgick under årets första fyra månader till 9 823 (10 214). Minskningen är bland annat ett resultat av effektiviseringsåtgärder inom division Livsmedel och avyttringen av kvarnverksamheten i Lettland.

Medelantal anställda per division, 2013



Division Lantbruk

Division Lantbruk	2013 jan-apr	2012 jan-apr	Förändring jan-apr
Nettoomsättning, MSEK	3 950	3 726	6 %
Rörelseresultat, MSEK	-15	47	-62
Rörelsemarginal, %	-0,4	1,3	
Avkastning på operativt kapital, %	-1,1	3,8	
Medelantal anställda	1 062	1 061	0 %

Lantbruk Sverige ¹⁾	2013 jan-apr	2012 jan-apr	Förändring jan-apr
Nettoomsättning, MSEK	3 850	3 590	7 %
Rörelseresultat, MSEK	20	63	-43
Rörelsemarginal, %	0,5	1,8	
Avkastning på operativt kapital, %	1,9	7,1	
Medelantal anställda	908	890	2 %

¹⁾ Lantbruk Sverige inkluderar förutom den insatsgrundande verksamheten även svenska dotterbolag.

Division Lantbruks nettoomsättning i första tertiet är något högre än föregående år: inte minst efterfrågan på utsäde har varit hög, till följd av att en mindre areal än normalt såddes under hösten, och vissa utvintringsskador på grödor på grund av den långa vintern.

Rörelseresultatet för första tertiet är dock lägre än föregående år: -15 MSEK, jämfört med 47 MSEK 2012. I resultatet för 2013 ingår kostnaden för omstruktureringen av säljorganisationen som belastar resultatet med 12 MSEK. Det lägre resultatet beror även delvis på den långa vintern och ett försenat vårbruk: försäljning och leveranser har senarelagts, och i vissa fall lett till ökad prispress på marknaden. Situationen är densamma för de internationella verksamheterna och intresseinnehaven, vilka också visar ett klart lägre resultat än förra året.

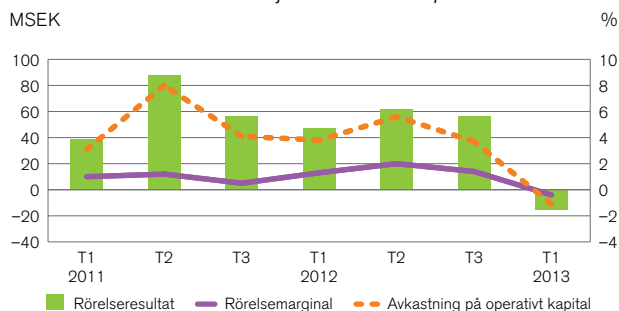
Mjölkspriset för svenska mjölkbönder har förbättrats något men situationen är fortsatt svår för många mjölkproducenter. Detta har bland annat lett till en minskad efterfrågan på foder, och totalmarknaden har minskat under perioden. Trots ett försenat, och stundtals hektiskt, vårarbete har varuflödet

fungerat väl, med en god servicegrad. Allt större fokus läggs nu på mer offensiva marknadsåtgärder och erbjudanden. Under årets fyra första månader har bland annat en ny säljorganisation införts med målet att komma ännu närmare kunderna. Inom spannmålsaffären pågår arbete för att kunna erbjuda bättre villkor och förenkla spannmålskundernas försäljning inför årets skörd.

På den årliga Ekogalan i februari utsågs Lantmännen BioAgri till Årets ekoföretag, bland annat för sitt arbete med att utveckla miljövänligt växtskydd. BioAgris vd Kenneth Alness var också en av fem personer som nominerats till priset "Hållbart ledarskap 2013".

För att stärka den lokala närvaron ytterligare i spannmålsintensiva områden så kommer tre nya spannmålsmottagningar att öppnas till årets skörd. De nya mottagningarna kommer att ligga i Grästorp, Falköping (Viken) och Fjärdhundra. Lantmännens totala antal spannmålsmottagningar blir därmed 39 stycken.

Division Lantbruk Justerat för jämförelsestörande poster
MSEK



Division Maskin

Division Maskin	2013 jan-apr	2012 jan-apr	Förändring jan-apr
Nettoomsättning, MSEK	2 492	2 552	-2 %
Rörelseresultat, MSEK	2	13	-11
Rörelsemarginal, %	0,1	0,5	
Avkastning på operativt kapital, %	0,2	1,9	
Medelantal anställda	1 801	1 833	-2 %

Division Maskins verksamhet för lantbruksmaskiner i Sverige:	2013 jan-apr	2012 jan-apr	Förändring jan-apr
Nettoomsättning, MSEK	723	805	-10 %
Rörelseresultat, MSEK	-44	-46	2
Rörelsemarginal, %	-6,1	-5,7	
Avkastning på operativt kapital, %	-18,6	-20,1	
Medelantal anställda	717	740	-3 %

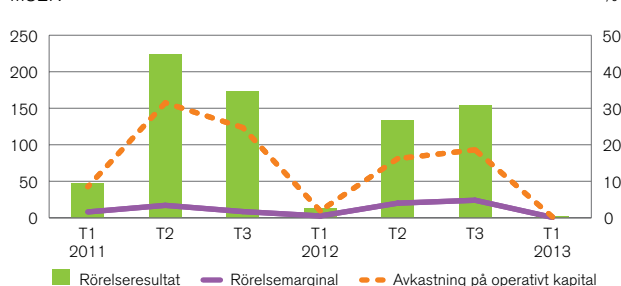
Division Maskins nettoomsättning är på ungefär samma nivå som föregående år. Den fortsatt avvaktande inställningen på maskinmarknaden håller i sig från förra året: investeringsviljan är avsevärt lägre, och totalmarknaden för både lantbruks- och anläggningsmaskiner fortsätter att minska. Traktormarknaden i Sverige har exempelvis minskat med 19 procent jämfört med föregående år. Dessutom har den långa vintern försenat leveranserna, vilket haft en negativ påverkan på resultatet.

Rörelseresultatet för första tertiet är lägre än förra året: 2 MSEK (13).

Lantmännen Maskins ledning reste under hösten runt i Sverige för att träffa kunder, leverantörer och ägare. Detta har nu resulterat i ett genomgripande åtgärdsprogram med mer än femtio förbättringspunkter som ska leda till en mer välfungerande verksamhet. Många åtgärder har påbörjats under årets fyra första månader, även om det kommer att ta tid innan full effekt uppnås. Särskilt fokus läggs vid att förbättra kundservice och kundnöjdhet: bland annat kan kunderna numera köpa reservdelar via Lantmännen Maskins butik på nätet.

I april genomfördes Bauma, världens största mässa för anläggningsmaskiner vilken hålls vart tredje år, i München. Swecon deltog på mässan, som bestod av knappt 3 500 utställare och tog emot 530 000 besökare från mer än 200 länder.

Division Maskin Justerat för jämförelsestörande poster
MSEK



Division Energi

Division Energi

	2013 jan-apr	2012 jan-apr	Förändring jan-apr
Nettoomsättning, MSEK	1 446	1 115	30 %
Rörelseresultat, MSEK	-22	-71	49
Rörelsemarginal, %	-1,5	-6,4	
Avkastning på operativt kapital, %	-3,0	-9,5	
Medelantal anställda	344	336	2 %

Nettoomsättningen i division Energi har ökat jämfört med föregående år. Detta beror främst på ett högre pris på etanol och foder i början av året, samt ökad produktionsvolym.

Rörelseresultatet för division Energi i första tertiet är betydligt bättre än föregående år, även om divisionen fortfarande visar ett negativt resultat: -22 MSEK (-71). Det högre resultatet beror främst på en bättre prisrelation mellan etanol och spannmål i kombination med ytterligare förbättringar av produktionseffektiviteten i etanolfabriken i Norrköping. Marknaden är dock fortsatt mycket volatil, och i april fattades beslut om produktionsstopp av den mindre av Lantmännen Agroetanols två produktionslinjer. Detta motsvarar ungefär 25 procent av den totala produktionsvolymen.

Situationen på marknaden är mycket utmanande; spannmålspriset är fortfarande på en nivå, som i kombination med ett produktionsöverskott av etanol pressar lönsamheten i affären kraftigt. Bränsleförbrukningen i Europa har också sjunkit betydligt, med cirka 10 procent jämfört med 2012. Flera etanolproducenter lyckas inte nå lönsamhet, och även större konkurrenter i Storbritannien och Holland har fattat beslut om att minska eller helt stänga sin produktion.

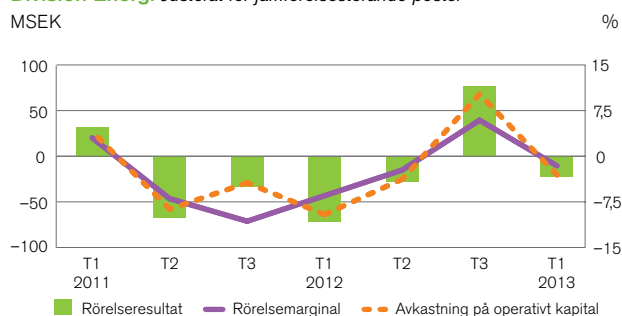
Den svenska regeringen har lämnat sitt förslag om kvotplikt för biodrivmedel: införandet är planerat till maj 2014 och innebär att låginblandade biodrivmedel beläggs med energiskatt och kvoterar in i oljebolagens drivmedelspool på årlig basis. Höginblandade biodrivmedel är fortsatt skattebefriade. Lantmännen anser att förslaget riskerar att leda till att etanol

med låg klimatnytta kommer att användas i Sverige, och har framfört krav till berörda myndigheter om att kravet på ren etanol med högre klimatnytta även i låginblandade biodrivmedel bör kvarstå.

Lantmännen Agroenergi har tack vare ett väl utfört förbättringsarbete i verksamheten, med minskade kostnader och ökad produktionseffektivitet, förbättrat sitt resultat under perioden. Den långa vintern har också bidragit till en ökad efterfrågan på marknaden.

Lantmännen Aspens försäljning i tertiet har påverkats negativt av den sena våren i Europa: skogsbruket är försenat, liksom efterfrågan på bränsle till småmotorer såsom gräsklippare och båtar. Verksamheten i övrigt fortsätter att utvecklas väl.

Division Energi Justerat för jämförelsestörande poster
MSEK



Division Livsmedel

Division Livsmedel

	2013 jan-apr	2012 jan-apr	Förändring jan-apr
Nettoomsättning, MSEK	4 795	4 786	0 %
Rörelseresultat, MSEK	89	99	-10
Rörelsemarginal, %	1,9	2,1	
Avkastning på operativt kapital, %	3,1	3,2	
Medelantal anställda	6 281	6 657	-6 %

Nettoomsättningen i division Livsmedel är oförändrad från föregående år, och rörelseresultatet är i nivå med föregående år: 89 MSEK (99). Resultatet för 2013 belastas av kostnader för omstrukturering med 14 MSEK. Utmaningarna i livsmedelssektorn består, framförallt i form av ökad prispress, hårdare konkurrens och ökat fokus på lågprisprodukter.

Två stora affärer har under perioden beslutats i divisionen. Dels har Lantmännen Cerealia avyttrat sin kvarn i Riga, för att kunna koncentrera sina resurser och bli mer konkurrenskraftiga på den nordiska marknaden – och dels har Lantmännen och det brittiska investmentbolaget CapVest beslutat att tillsammans bilda ett ledande bolag på den skandinaviska kycklingmarknaden. Försäljningen av Kronfågel till det nya bolaget, där Lantmännen kommer att äga 46 procent och kontrollera 48 procent av rösterna, innebär att det värde som byggts upp i Kronfågel under Lantmännens tid som ägare realiseras genom en betydande reavinst som redovisas i andra tertiet. Dessutom skapas en kraftfull plattform för ytterligare värdeskapande på kycklingmarknaden i hela Skandinavien, som leverantörer och Lantmännen som ägare får del av. Detta kommer även kunder och konsumenter till del, bland annat i form av ökade resurser för produktutveckling.

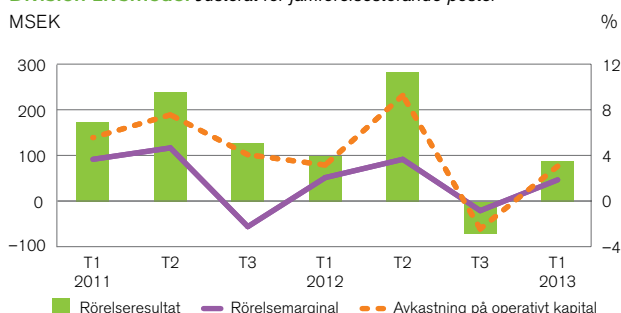
Åtgärds- och strukturprogrammet inom Cerealia fortsätter ge effekt som förväntat, vilket också märks i ett förbättrat resultat. Inom Lantmännen Unibake pågår ett större struktur- och effektivitetsprogram, med syfte att optimera och nyttja resurser på ett bättre sätt.

Cerealias verksamhet i Norge utvecklas positivt, inte minst gällande försäljningen av pasta och gryn. Axa Bjørn Havregröt utsågs i april till "bäst i test" på hälso- och kostsajten Din Kost, vilka utvärderat näringsinnehållet i 17 olika grötprodukter. I april belönades också Kungsörns marknadsföring med silvermedalj i Stockholm Media Awards tävlingskategori "Årets kampanj". Kungsörnen fick priset för framgångsrik marknadskommunikation och tydlig försäljningseffekt i samband med varumärkets sponsorskap av tv-programmet "Hela Sverige bakar".

Unibakes försäljning i första tertiet har varit lägre än föregående år: inte minst på grund av den kalla och sena våren i Europa, vilken har lett till minskad efterfrågan på exempelvis korv- och hamburgerbröd och bakverk. Försäljningen av färskbröd har även påverkats negativt av den långdragna skolstrejken i Danmark. Verksamheten i framförallt Ryssland, USA och Polen utvecklas väl. Förbättringsarbetet i Unibakes bageri i Storbritannien har fortsatt och givit markanta förbättringar inom produktion och logistik.

Kronfågels svenska verksamhet har utvecklats väl under årets fyra första månader; vid anläggningen i Valla har både den totala produktionsvolymen och produktiviteten per medarbetare ökat. I perioden fattades beslut om att investera i en ny filépackningslinje, vilken beräknas stå färdig under andra tertiet. I april mottog Danpo det danska Produktivitetspriset från branschorganisationen Dansk Industri.

Division Livsmedel Justerat för jämförelsestörande poster



Lantmännen Fastigheter

Lantmännen Fastigheter

	2013 jan-apr	2012 jan-apr	Förändring jan-apr
Nettoomsättning, MSEK	108	117	-8 %
Rörelseresultat exklusive försäljning av fastigheter, MSEK	43	39	4
Rörelseresultat, MSEK	56	71	-15
Avkastning på operativt kapital, justerat för försäljning av fastigheter, %	12,8	12,4	
Medelantal anställda	22	22	0 %

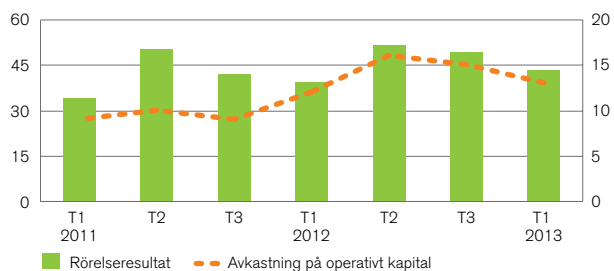
I denna rapport särredovisas för första gången resultatet för Lantmännens fastighetsverksamhet. Tidigare redovisades fastighetsverksamheten i "Övrig verksamhet". Under de senaste åren har Lantmännen Fastigheter gått från att vara en intern servicefunktion till att bli en affärsdrivande verksamhet med eget resultatansvar. Lantmännen Fastigheter arbetar dels med att optimera lokalanvändningen i koncernens egna industriverksamheter, men också med professionell uthyrning och förvaltning för externa kunder. En annan viktig del av verksamheten är fastighetsutveckling: det vill säga att köpa, förädla och sälja fastigheter.

En viktig del i Lantmännen Fastigheters arbete är att strukturera om och samlokalisera verksamheter på samma ort; ett bra exempel på detta är Jönköping, där Lantmännen Lantbruk, Lantmännen Maskin och Swecon numera finns i samma lokaler på samma adress. Tidigare hade dessa verksamheter ett flertal utspridda lokaler. Utöver att underlätta förvaltningen

och minska Lantmännens egna lokalkostnader, frigörs på detta sätt ytor som kan avyttras eller hyras ut till externa hyresgäster.

Knappt hälften av Lantmännen Fastigheters intäkter kommer från externa kunder, resterande del från den egna koncernens verksamheter. Nettoomsättningen uppgick under första tertialet 2013 till 108 MSEK, och rörelseresultatet exklusive försäljning av fastigheter till 43 MSEK.

Lantmännen Fastigheter Justerat för resultat från försäljning av fastigheter MSEK %



Koncernens resultaträkning i sammandrag

MSEK	2013 jan-apr	2012 jan-apr	maj 2012- apr 2013	2012 jan-dec
Nettoomsättning	12 027	11 640	36 913	36 526
Övriga rörelseintäkter	86	118	391	423
Förändring i lager av färdiga produkter och produkter i arbete	-411	-170	168	409
Aktiverat arbete för egen räkning	1	0	3	2
Råvaror och förnödenheter	-4 731	-4 583	-15 109	-14 961
Handelsvaror	-2 810	-2 653	-9 521	-9 364
Personalkostnader	-1 765	-1 791	-5 296	-5 322
Övriga rörelsekostnader	-1 987	-2 078	-5 849	-5 940
Andelar i intresseföretags resultat	11	11	97	97
Av- och nedskrivningar	-403	-399	-1 189	-1 185
Rörelseresultat	18	95	608	685
Finansiella intäkter	175	77	345	247
Finansiella kostnader	-122	-145	-406	-429
Resultat efter finansiella poster	71	27	547	503
Skatt	-16	13	-120	-91
Periodens resultat efter skatt	55	40	427	412
Periodens resultat hänförligt till:				
Medlemmar i den ekonomiska föreningen	53	40	426	413
Innehav utan bestämmande inflytande	2	0	1	-1

Koncernens rapport över totalresultat i sammandrag

MSEK	2013 jan-apr	2012 jan-apr	maj 2012- apr 2013	2012 jan-dec
Periodens resultat efter skatt	55	40	427	412
Övrigt totalresultat				
<i>Poster som inte kommer att omklassificeras till resultatet</i>				
Aktuariella vinster och förluster i förmånsbaserade pensionsplaner	22	-	-150	-172
Skatt på aktuariella vinster och förluster	-5	-	41	46
Summa	17	-	-109	-126
<i>Poster som kommer att omklassificeras till resultatet</i>				
Finansiella tillgångar som kan säljas	-33	26	-18	41
Omklassificering till resultaträkningen vid avyttring av finansiella tillgångar som kan säljas	-76	-	-76	-
Kassaflödessäkringar	54	-129	112	-71
Omräkningsdifferens på utländsk verksamhet	-43	59	-348	-246
Resultat från säkring av nettoinvestering i utländsk verksamhet	19	12	169	162
Omklassificering av omräkningsdifferens vid avyttring av utländsk verksamhet	9	-	9	-
Skatt hänförlig till poster som kommer att omklassificeras	6	32	-56	-30
Summa	-64	0	-208	-144
Övrigt totalresultat för perioden, netto efter skatt	-47	0	-317	-270
Summa totalresultat för perioden	8	40	110	142
Summa totalresultat för perioden hänförligt till:				
Medlemmar i den ekonomiska föreningen	6	40	109	143
Innehav utan bestämmande inflytande	2	0	1	-1

Koncernens tertialfördelade resultaträkningar i sammandrag

MSEK	2013 jan-apr	2012 sep-dec	2012 maj-aug	2012 jan-apr
Nettoomsättning	12 027	12 569	12 317	11 640
Övriga rörelseintäkter	86	254	51	118
Förändring i lager av färdiga produkter och produkter i arbete	-411	-316	895	-170
Aktiverat arbete för egen räkning	1	1	1	0
Råvaror och förnödenheter	-4 731	-5 049	-5 329	-4 583
Handelsvaror	-2 810	-3 220	-3 491	-2 653
Personalkostnader	-1 765	-1 767	-1 764	-1 791
Övriga rörelsekostnader	-1 987	-1 894	-1 968	-2 078
Andelar i intresseföretags resultat	11	40	46	11
Av- och nedskrivningar	-403	-395	-391	-399
Rörelseresultat	18	223	367	95
Finansiella intäkter	175	76	94	77
Finansiella kostnader	-122	-130	-154	-145
Resultat efter finansiella poster	71	169	307	27
Skatt	-16	-52	-52	13
Periodens resultat efter skatt	55	117	255	40
Periodens resultat hänförligt till:				
Medlemmar i den ekonomiska föreningen	53	119	254	40
Innehav utan bestämmande inflytande	2	-2	1	0

Koncernens väsentliga poster av jämförelsestörande karaktär

MSEK	2013 jan-apr	2012 jan-apr	2012 jan-dec
Redovisat rörelseresultat	18	95	685
<i>Jämförelsestörande poster i rörelseresultatet:</i>			
Realisationsresultat vid försäljning av verksamheter	-62	-	-
Strukturkostnader, Division Livsmedel	-	-	-62
Summa jämförelsestörande poster i rörelseresultatet	-62	-	-62
Rörelseresultat justerat för jämförelsestörande poster	80	95	747
Redovisat resultat efter finansiella poster	71	27	503
Jämförelsestörande poster i rörelseresultat enligt ovan	-62	-	-62
<i>Jämförelsestörande poster i finansiella poster:</i>			
Realisationsresultat vid försäljning av kapitalplacersaktier	118	-	-
Summa jämförelsestörande poster i finansnettot	118	-	-
Resultat efter finansiella poster justerat för jämförelsestörande poster	15	27	565
Avkastning på eget kapital, exklusive jämförelsestörande poster, %	0,4	1,1	4,2
Avkastning på operativt kapital, exklusive jämförelsestörande poster, %	1,4	1,6	4,1

Koncernens balansräkning i sammandrag

MSEK	2013 30 apr	2012 30 apr	2012 31 dec
TILLGÅNGAR			
Materiella anläggningstillgångar	8 515	8 924	8 662
Förvaltningsfastigheter	264	196	266
Goodwill	2 532	2 697	2 554
Övriga immateriella anläggningstillgångar	863	752	875
Innehav i intresseföretag	1 261	1 238	1 269
Finansiella anläggningstillgångar	537	705	619
Uppskjutna skattefordringar	242	317	217
Övriga anläggningstillgångar	41	13	46
Summa anläggningstillgångar	14 255	14 842	14 508
Varulager	5 439	5 336	5 946
Kundfordringar och övriga rörelsefordringar	5 620	5 458	5 454
Kortfristiga räntebärande tillgångar	55	81	96
Aktuella skattefordringar	27	27	11
Likvida medel	1 261	444	352
Summa omsättningstillgångar	12 402	11 346	11 859
SUMMA TILLGÅNGAR	26 657	26 188	26 367
EGET KAPITAL OCH SKULDER			
Eget kapital hänförligt till medlemmar i den ekonomiska föreningen	10 905	10 946	10 899
Innehav utan bestämmande inflytande	33	36	33
Summa eget kapital	10 938	10 982	10 932
Långfristiga räntebärande skulder ¹⁾	4 753	4 586	5 002
Avsättningar för pensionsförpliktelser	478	343	432
Uppskjutna skatteskulder	118	162	125
Övriga långfristiga avsättningar	249	365	324
Övriga långfristiga skulder	47	37	36
Summa långfristiga skulder	5 645	5 493	5 919
Kortfristiga räntebärande skulder	2 888	3 215	3 036
Leverantörsskulder och andra rörelseskulder	6 943	6 250	6 222
Aktuella skatteskulder	78	62	57
Kortfristiga avsättningar	165	186	201
Summa kortfristiga skulder	10 074	9 713	9 516
SUMMA EGET KAPITAL OCH SKULDER	26 657	26 188	26 367
Soliditet	41,0	41,9	41,5
¹⁾ Inklusivt förlagsinsatser, MSEK	56	56	56

Koncernens kassaflödesanalys i sammandrag

MSEK	2013 jan-apr	2012 jan-apr	2012 jan-dec
Resultat efter finansiella poster	71	27	503
Justering för poster som inte ingår i kassaflödet ¹⁾	300	309	972
Betald skatt	-35	-66	-117
Kassaflöde från den löpande verksamheten före förändring av rörelsekapital	336	270	1 358
Förändring av rörelsekapital	1 012	232	-375
Kassaflöde från den löpande verksamheten	1 348	502	983
Förvärv, avyttring av verksamheter	6	0	0
Investeringar i anläggningstillgångar	-407	-286	-1 292
Försäljning av anläggningstillgångar	6	75	129
Förändring av finansiella placeringar	131	0	-42
Kassaflöde från investeringsverksamheten	-264	-211	-1 205
Kassaflöde före finansieringsverksamheten	1 084	291	-222
Förändring i insatskapital	0	0	49
Utbetald utdelning	-	-	-190
Förändring av låneskulder	-172	-586	-16
Kassaflöde från finansieringsverksamheten	-172	-586	-157
Periodens kassaflöde	912	-295	-379
Likvida medel vid periodens början	352	739	739
Kursdifferens	-3	0	-8
Likvida medel vid periodens slut	1 261	444	352
¹⁾ Av- och nedskrivning av anläggningstillgångar	403	399	1 185
Avgår resultatandelar i intresseföretag	-11	-11	-78
Realisationsresultat från försäljning av anläggningstillgångar och verksamheter	-69	-56	-81
Övriga ej likvidpåverkande poster	-23	-23	-54
	300	309	972

Koncernens förändringar i eget kapital i sammandrag

MSEK	2013 jan-apr			2012 jan-apr			2012 jan-dec		
	För- eningens medlemmar	Ägare utan bestäm- mande inflytande	Totalt eget kapital	För- eningens medlemmar	Ägare utan bestäm- mande inflytande	Totalt eget kapital	För- eningens medlemmar	Ägare utan bestäm- mande inflytande	Totalt eget kapital
Ingående balans den 1 januari	10 899	33	10 932	10 906	36	10 942	10 906	36	10 942
Summa totalresultat för perioden	6	2	8	40	0	40	143	-1	142
Värdeöverföring till ägare			-			-	-198	-2	-200
Av medlemmar inbetalt insatskapital			-			-	99		99
Till medlemmar utbetalt insatskapital			-			-	-50		-50
Annan förändring avseende ägande utan bestämmande inflytande		-2	-2			-	-1	-	-1
Utgående balans	10 905	33	10 938	10 946	36	10 982	10 899	33	10 932
Eget kapital hänförligt till medlemmar i den ekonomiska föreningen									
Insatskapital, inbetalt	753			680			753		
Insatskapital, emitterat	1 016			888			1 016		
Övrigt eget kapital	9 136			9 378			9 130		
Totalt eget kapital hänförligt till medlemmar i den ekonomiska föreningen	10 905			10 946			10 899		

Segmentinformation

(Jämförande siffror för 2012 har uppdaterats utifrån ny segmentindelning, där Lantmännen Fastigheter redovisas som ett eget segment.)

Nettoomsättning per segment

MSEK	2013 jan-apr	2012 jan-apr	Förändring %	maj 2012- apr 2013	2012 jan-dec
Division Lantbruk	3 950	3 726	6 %	11 094	10 870
Division Maskin	2 492	2 552	-2 %	9 086	9 146
Division Energi	1 446	1 115	30 %	3 946	3 615
Division Livsmedel	4 795	4 786	0 %	14 664	14 655
Lantmännen Fastigheter	108	117	-8 %	335	344
Övrig verksamhet	142	93	53 %	405	356
Elimineringar	-906	-749	21 %	-2 617	-2 460
Total	12 027	11 640	3 %	36 913	36 526

Rörelseresultat per segment

MSEK	2013 jan-apr	2012 jan-apr	maj 2012- apr 2013	2012 jan-dec
Division Lantbruk	-15	47	103	165
Division Maskin	2	13	289	300
Division Energi	-22	-71	28	-21
Division Livsmedel	89	99	242	252
Lantmännen Fastigheter ¹⁾	56	71	183	198
Övrig verksamhet	-52	-85	-197	-230
Koncernposter	-40	21	-40	21
Total	18	95	608	685
¹⁾ Inkluderar resultat från försäljning av fastigheter	13	32	35	54

Rörelsemarginal per segment

%	2013 jan-apr	2012 jan-apr	2012 jan-dec
Division Lantbruk	-0,4	1,3	1,5
Division Maskin	0,1	0,5	3,3
Division Energi	-1,5	-6,4	-0,6
Division Livsmedel	1,9	2,1	1,7
Total	0,1	0,8	1,9

Avkastning på operativt kapital per segment

%	2013 jan-apr	2012 jan-apr	2012 jan-dec
Division Lantbruk	-1,1	3,8	4,3
Division Maskin	0,2	1,9	12,9
Division Energi	-3,0	-9,5	-0,9
Division Livsmedel	3,1	3,2	2,8
Lantmännen Fastigheter ¹⁾	12,8	12,4	14,9
Total	0,3	1,6	3,8

¹⁾ Justerat för försäljning av fastigheter.

Moderföretaget

Verksamheten i moderföretaget Lantmännen ek för består dels av Lantmännens kärnverksamhet inom division Lantbruk, av Lantmännens smörjoljeverksamhet samt av koncern-gemensamma funktioner. Nettoomsättningen uppgick till 4 010 MSEK (3 717) och rörelseresultatet till -31 MSEK (-6).

Resultat efter finansiella poster uppgick till 171 MSEK (44). I årets finansnetto ingår realisationsresultat från försäljning av kapitalplaceringsaktier med 118 MSEK (0) och utdelning på 21 MSEK (20).

I årets finansnetto ingår även en valutavinst med 29 MSEK (-1) som en konsekvens av en starkare svensk

krona. Valutavinsterna avser främst lån för säkring av investeringar i utländska dotterbolag, som i koncernen redovisas direkt mot eget kapital, via övrigt totalresultat.

Årets nettoinvesteringar i anläggningstillgångar uppgick till 47 MSEK (38).

Soliditeten uppgick till 41,6 procent (42,5 vid årsskiftet).

Medelantalet anställda i moderföretaget uppgick till 1 212 (1 119). Ökningen beror på att verksamhet överfördes från SW Seed AB den 1 april 2012.

Moderbolagets resultaträkning i sammandrag

MSEK	2013 jan-apr	2012 jan-apr
Nettoomsättning, extern	3 216	3 062
Nettoomsättning, koncernintern	794	655
Nettoomsättning, totalt	4 010	3 717
Avgår punktskatter	-2	-3
Förändring av produkter i arbete, färdiga varor samt pågående arbeten för annans räkning	-88	-31
Aktiverat arbete för egen räkning	1	0
Övriga rörelseintäkter	96	134
	4 017	3 817
Rörelsens kostnader		
Råvaror och förnödenheter	-2 411	-1 978
Handelsvaror	-828	-1 012
Övriga externa kostnader	-449	-499
Personalkostnader	-313	-278
Av- och nedskrivningar	-47	-56
Summa rörelsens kostnader	-4 048	-3 823
Rörelseresultat	-31	-6
Resultat från finansiella poster	202	50
Resultat efter finansiella poster	171	44
Skatt	-33	-9
Periodens resultat	138	35

Moderbolagets balansräkning i sammandrag

MSEK	2013 30 apr	2012 30 apr
TILLGÅNGAR		
Immateriella anläggningstillgångar	227	193
Materiella anläggningstillgångar	843	894
Andelar i koncernföretag	5 996	7 108
Andelar i intresseföretag	832	820
Långfristiga fordringar hos koncernföretag	714	138
Andra långfristiga värdepappersinnehav	426	346
Övriga långfristiga fordringar	109	147
Summa anläggningstillgångar	9 147	9 646
Varulager	1 639	1 408
Kortfristiga fordringar hos koncernföretag	11 756	9 636
Övriga kortfristiga fordringar	2 500	2 288
Kortfristiga placeringar inkl kassa och bank	932	0
Summa omsättningstillgångar	16 827	13 332
SUMMA TILLGÅNGAR	25 974	22 978
EGET KAPITAL OCH SKULDER		
Eget kapital	10 580	9 664
Obeskattade reserver	311	311
Avsättningar	185	198
Långfristiga skulder	4 514	4 121
Kortfristiga skulder till koncernföretag	6 116	4 213
Övriga kortfristiga skulder	4 268	4 471
SUMMA EGET KAPITAL OCH SKULDER	25 974	22 978
Soliditet	41,6	43,1

Noter

Redovisningsprinciper

Lantmännen tillämpar International Financial Reporting Standards (IFRS), såsom de antagits av EU. Denna delårsrapport har för koncernen upprättats i enlighet med IAS 34 "Delårsrapportering" och den svenska årsredovisningslagen. För moderföretaget tillämpas Rådet för finansiell rapporterings rekommendation RFR 2, Redovisning för juridiska personer och årsredovisningslagen.

De redovisningsprinciper som tillämpats i delårsrapporten överensstämmer med dem som använts vid upprättande av årsredovisningen för 2012.

Från 2013 gäller en ny standard och ändringar i två standarder, som påverkar Lantmännens redovisning.

Den nya standarden IFRS 13 "Värdering till verkligt värde" innebär ingen förändring vad gäller värderingsprinciper, men innebär utökade krav på upplysningar avseende värdering till verkligt värde av finansiella instrument i delårsrapporter.

Ändringar i IFRS 7 "Finansiella instrument: Upplysningar" innebär utökade upplysningskrav. Upplysningar ska lämnas om finansiella tillgångar och skulder som kvittats i rapporten över finansiell ställning och om finansiella tillgångar och skulder där avtal möjliggör kvittning även om kvittning inte gjorts. Under 2013 ska denna information även lämnas i delårsrapporter.

Ändringar i IAS 19 "Ersättning till anställda" innebär för Lantmännens del att:

- den särskilda löneskatten på justering av pensionskulden till IAS 19 principer inkluderats i pensionskulden. Den har tidigare redovisats som en övrig avsättning.
- räntekostnaden beräknas på nettoskulden, det vill säga mellanskillnaden mellan pensionsförpliktelsen och förvaltningstillgångarna. Avkastning på förvaltningstillgångar utöver använd diskonteringsränta redovisas i "Övrigt totalresultat". Tidigare redovisades hela avkastningen som en finansiell intäkt.

Från 2013 publicerar Lantmännen delårsrapporter per tertial. Tidigare ej publicerade värden med motsvarande periodicitet för tidigare år har framtagits och ingår i rapporten.

Lantmännens fastighetsverksamhet redovisas från 2013 som ett eget segment. Jämförande siffror för 2012 har uppdaterats utifrån ny segmentindelning.

Kvittning av finansiella tillgångar och skulder

MSEK, 30 april 2013	Bruttobelopp för finansiella tillgångar	Bruttobelopp för finansiella skulder som kvittas mot finansiella tillgångar	Nettobelopp i balansräkningen	Relaterade belopp som inte kvittas i balansräkningen – finansiella instrument	Nettobelopp
Derivat ¹⁾	88	-45	43	-8	35
Likvida medel ²⁾	358	-26	332	-	332
Totalt	446	-71	375	-8	367

MSEK	Bruttobelopp för finansiella skulder	Bruttobelopp för finansiella tillgångar som kvittas mot finansiella skulder	Nettobelopp i balansräkningen	Relaterade belopp som inte kvittas i balansräkningen – finansiella instrument	Nettobelopp
Derivat ³⁾	111	-45	66	-8	58
Kortfristiga räntebärande skulder ⁴⁾	26	-26	0	-	0
Totalt	137	-71	66	-8	58

¹⁾ Ingår i balansräkningen under Finansiella anläggningstillgångar 537 MSEK, Kundfordringar och övriga rörelsefordringar 5 620 MSEK och Kortfristiga räntebärande tillgångar 55 MSEK.

²⁾ Ingår i balansräkningen under Likvida medel 1 261 MSEK

³⁾ Ingår i balansräkningen under Långfristiga räntebärande skulder 4 753 MSEK, Övriga långfristiga skulder 47 MSEK och Kortfristiga räntebärande skulder 2 888 MSEK

⁴⁾ Ingår i balansräkningen under Kortfristiga räntebärande skulder 2 888 MSEK

Finansiella tillgångar och skulder värderade till verkligt värde

MSEK, 30 april 2013	Summa redovisat värde	Verkligt värde
Tillgångar		
Andra aktier och andelar	287	287
Finansiella placeringar	250	250
Kundfordringar och övriga rörelsefordringar	4 808	4 808
Räntebärande fordringar	55	55
Kassa och bank	1 261	1 261
Summa finansiella tillgångar	6 661	6 661
Skulder		
Räntebärande skulder	4 753	4 744
Övriga långfristiga skulder	16	16
Räntebärande skulder	2 888	2 888
Leverantörsskulder och andra rörelseskulder	4 257	4 257
Summa finansiella skulder	11 914	11 904

Finansiella tillgångar och skulder värderade till verkligt värde fördelade utifrån värderingsnivå.

MSEK, 30 april 2013	Nivå 1	Nivå 2	Nivå 3	Summa
Tillgångar				
Derivat med positivt verkligt värde	31	12	-	43
Övriga finansiella tillgångar värderade till verkligt värde	261	-	103	364
Summa tillgångar	292	12	103	407
Skulder				
Derivat med negativt verkligt värde	33	33	-	66
Övriga finansiella skulder värderade till verkligt värde	-	-	-	-
Summa skulder	33	33	-	66

Verkligtvärdehierarki med upplysning om basdata för värdering till verkligt värde

Nivå 1: Noterade priser (ojusterade) på aktiva marknader för identiska skulder och tillgångar.
 Nivå 2: Andra observerbara data för tillgången eller skulden än noterade priser inkluderade under nivå 1, dvs prisnoteringar eller data härledda från prisnoteringar.
 Nivå 3: Data för värdering av tillgången eller skulden som inte baseras på observerbara marknadsdata.
 Ingen förskjutning mellan nivåer har gjorts jämfört med 2012.

Vad gäller derivat omfattas handeln av ISDA-avtal (International Swaps and Derivatives Association) som bland annat stipulerar kvittning av skuld och fordran vilket både kan ske i löpande verksamhet och vid t.ex. avtalsbrott eller förtida uppsägning.

Vad avser kundfordringar och leverantörsskulder finns viss möjlighet till kvittning vad avser medlemmar. Någon kvittning har inte gjorts och möjliga kvittningsbelopp redovisas inte då de belopp som skulle kunna bli föremål för kvittning inte är väsentliga.

På styrelsens uppdrag

Stockholm den 30 maj 2013



Per Olof Nyman
Vd och koncernchef
Lantmännen

Granskningsrapport

Denna delårsrapport har inte varit föremål för granskning av föreningens revisorer.

För mer information kontakta

Per Olof Nyman
Vd och koncernchef
per.olof.nyman@lantmannen.com

Ulf Zenk
CFO
ulf.zenk@lantmannen.com

Bra mat från Lantmännen

Vår gröna grodd på förpackningen står för ansvarsfullt producerad mat. Mat som vi anstränger oss för att ta fram på ett hållbart sätt, från jord till bord.

Läs mer om bra mat på www.lantmannen.se



Lantmännen

