

Lantmännens Delårsrapport Januari-september

2012



” **Lantmännen tar ansvar
från jord till bord**



Lantmännen



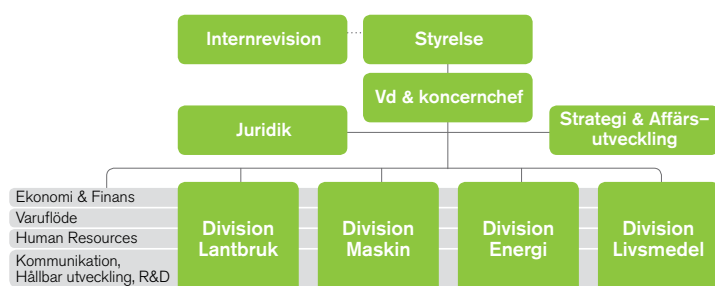
En ny spannmålmottagning, i form av en sk spannmålsplatta, öppnade i Laholm lagom till skörden. Mottagningen har varit igång under tredje kvartalet.

Lantmännen är en av Nordens största koncerner inom lantbruk, maskin, energi och livsmedel. Exempel på våra varumärken är Axa, Kungsörnen, Kronfågel, GoGreen, Hatting, Schulstad och Gooh. Vi ägs av 35 000 svenska lantbrukare, har fler än 10 000 anställda, har närvaro i 22 länder och omsätter 38 miljarder kronor. Vårt företag är grundat på kunskap och värderingar som har funnits i generationer hos våra ägare. Det, kombinerat med att Lantmännen har verksamhet i hela kedjan från jord till bord, gör att vi kan ta ansvar för alla steg i kedjan.

Läs gärna mer på: www.lantmannen.com eller www.lantmannen.se

Följ oss även på [Facebook.com/jordtillbord](https://www.facebook.com/jordtillbord) och [Twitter.com/lantmannen](https://www.twitter.com/lantmannen)

Lantmännens organisation



Finansiell rapportering

Bokslutsrapport 2012
Årsredovisning 2012

8 februari 2013
25 februari 2013

Distribution

Delårs- och andra rapporter finns på engelska och svenska. Samtliga rapporter kan laddas ned från

► www.lantmannen.com

Perioden i korthet Januari-september 2012

Nettoomsättningen för Lantmännen uppgick till 26 968 MSEK (28 231).

Rörelseresultatet uppgick till 557 MSEK (1 012).

Resultatet efter finansiella poster uppgick till 405 MSEK (836).

Resultat efter skatt uppgick till 354 MSEK (670).

Investeringarna uppgick till 868 MSEK (1 160).

Kassaflödet före finansieringsverksamheten uppgick till -680 MSEK (-377).



Nyckeltal	2012	2011	2012	2011	2011
	jul-sep	jul-sep	jan-sep	jan-sep	jan-dec
Nettoomsättning, MSEK	9 034	9 627	26 968	28 231	37 896
Rörelseresultat, MSEK	335	506	557	1 012	1 204
Rörelsemarginal, %	3,7	5,3	2,1	3,6	3,2
Resultat efter finansiella poster, MSEK	270	446	405	836	867
Resultat efter skatt, MSEK	216	346	354	670	720
Kassaflöde före finansieringsverksamheten, MSEK	-799	-207	-680	-377	781
Avkastning på eget kapital, %	7,9	12,6	4,3	8,4	6,7
Avkastning på operativt kapital, %	7,4	10,7	4,2	7,4	6,5
Balansomslutning, MSEK			27 709	28 614	26 621
Soliditet, %			39,8	39,5	41,1
Investeringar, MSEK	344	348	868	1 160	1 431
Nettolåneskuld, MSEK			7 604	8 098	7 186
Räntetäckningsgrad, ggr			2,5	3,7	3,3
Medelantal anställda			10 322	10 295	10 296
Rörelseresultat exklusive jämförelsestörande poster, MSEK	395	506	617	1 012	1 063
Resultat efter finansiella poster exklusive jämförelsestörande poster, MSEK	330	446	465	836	841

Vd har ordet

Lantmännens resultat för tredje kvartalet 2012, efter finansnetto och justerat för jämförelsestörande poster, är lägre än föregående år: 330 MSEK, jämfört med 446 MSEK under 2011. Under kvartalet har lantbruks- och etanolverksamheten utvecklats positivt, medan trenden är fortsatt vikande inom maskin- och livsmedelssektorerna. Lantmännens totala resultat hittills i år är också lägre än 2011: 465 MSEK, jämfört med 836 MSEK.

Det tredje kvartalet, då den svenska spannmålen skördas, är en viktig tid både för oss på Lantmännen och för våra ägare. Därför är det glädjande att årets skörd ser ut att bli den bästa på länge. Det är en ljuspunkt i en omvärld som fortsätter att präglas av osäkerhet och oro: den globala ekonomiska utvecklingen är fortsatt dämpad, och tillväxtprognosen för våra huvudmarknader är fortsatt låg.

Vårt resultat för det tredje kvartalet är lägre än föregående år, och vårt främsta fokus är alltså att förbättra och effektivisera verksamheten. Vi ser kontinuerligt över utnyttandet av våra koncerngemensamma resurser, vi har ökat takten i våra strukturrationaliseringar, och våra nya projekt för att förbättra effektiviteten inom varuflödet är igång. Dessa åtgärder har börjat ge effekt, men det krävs ytterligare åtgärder för att vända på utvecklingen.

Division Lantbruk fortsätter leverera stabilt

Resultatet för division Lantbruk under årets första tre kvartal är något lägre än 2011, vilket framförallt beror på ett svagare resultat i vår internationella verksamhet.

Trots minskad omsättning är divisionens resultat på en stabil nivå. Under tredje kvartalet har vår svenska insatsgrundande verksamhet gått bättre än föregående år – till stor del tack vare ett effektivt och väl genomfört arbete med divisionens åtgärdsprogram.

Fortsatt avvaktande maskinmarknad

Inom division Maskin fortsätter trenden från första halvåret: marknaden är mer avvaktande än förra året, och trenden fortsatt nedåtgående. Resultatet för divisionen hittills i år är betydligt svagare än 2011, och både lantbruksmaskinverksamheten och Swecon visar lägre resultat. Samtliga bolag i divisionen ser nu över sin kostnadseffektivitet för att identifiera ytterligare besparingar.

Positiv vändning för Lantmännen Agroetanol

Resultatet för division Energi i tredje kvartalet är betydligt bättre än föregående år, till följd av en positiv utveckling för Lantmännen Agroetanol. På grund av de svåra prisförhållandena tidigare under året är divisionens resultat hittills i år dock fortfarande svagare än 2011.



Sedan slutet av juni har etanolpriset utvecklats åt rätt håll för Lantmännen. Spannmålspriserna har fortsatt stiga men detta har mer än kompenseras av stigande etanol- och foderpriser. Etanolfabriken har det senaste kvartalet slagit produktionsrekord och fortsatt minska sina produktionskostnader.

Strukturanpassningar i division Livsmedel

Inom livsmedelssektorn håller den utmanande situationen med stark prispress, ökad efterfrågan på lågprisprodukter och konkurrens från handelns egna varumärken i sig – och division Livsmedels resultat hittills i år är lägre än 2011. För att möta dessa utmaningar pågår strukturanpassningar inom framförallt Lantmännen Cerealiala och Lantmännen Unibake, vilka har börjat ge effekt.

Under året identifierades brister och osäkerheter i redovisningen för ett dotterbolag. Detta har påverkat resultatet i kvartalet negativt.

Vi ska göra rätt saker, på rätt sätt

Vårt ekonomiska resultat hittills i år är otillfredsställande och visar tydligt att vi har utmaningar att hantera. Vi har påbörjat och genomfört ett antal kraftfulla åtgärder och förbättringar som börjar ge effekt, och det är glädjande att både lantbruks- och etanolverksamheten har lyckats hantera de svårigheter de har mött.

Vi står dock inför flera fortsatta utmaningar och en generell svag konjunktur, vilket ställer stora krav på vår fortsatta förmåga att förbättra och effektivisera Lantmännen. Nyckelfrågor under den överskådliga framtiden kommer fortsatt vara vår plattform för varuflödes- och kapitaleffektivitet, att anpassa vår organisation för att bli mer kostnadseffektiva – och att anpassa affärerna efter våra kunder och marknadsförutsättningar.

Per Olof Nyman
Vd och koncernchef

Omvärld, omsättning och resultat

Omvärld

En ökad oro till följd av svåra väderförutsättningar i stora delar av världen – däribland USA, världens största exportör av vete, majs och sojaböner – har lett till kraftigt stigande priser för spannmål och oljeväxter, från mitten av juni fram till rekordnoteringar i augusti. Priserna har sedan fallit tillbaka något för majs och sojaböner under september. Under fjärde kvartalet skiftar fokus till skörden på det södra halvklotet. Marknaden fortsätter också att utvärdera vilken påverkan ekonomiska stimulanser i Europa och USA kommer att få på konjunkturen och konsumtionen.

I Svensk mjölks senaste mjölkekonominirapport konstateras att läget är fortsatt ansträngt för de svenska mjölkbönderna, vilket också ser ut att bestå under de närmaste månaderna. Den svåra ekonomiska situationen är inte unik för svenska mjölkföretag. Det finns dock vissa tecken på att mejerimarknaden kan vara på väg att vända och nå en mer stabil nivå.

Trots högre foderråvarukostnader och fortsatt nedgång i slakt, är tongångarna nu försiktigt positiva vad gäller grisproduktionen i Sverige. Priset på griskött förbättras, och totalproduktionens värde beräknas öka trots produktionsnedgången.

Marknaden för lantbruksmaskiner är fortsatt påverkad av den allmänna ekonomiska oron. Den svåra situationen för mjölkproducenterna och en stark svensk krona påverkar investeringsviljan negativt; dessutom ställer bankerna hårdare lånekrav.

Också marknaden för anläggningsmaskiner visar på fortsatt återhållsamhet vad gäller investeringar: flera sektorer såsom bygg, skog och industri har en negativ utveckling. Även gruvsektorn är påverkad till följd av lägre global efterfrågan och prispress, och infrastrukturprojekt skjuts på framtiden på grund av den ekonomiska osäkerheten.

Torkan i USA, som har bidragit till stigande majspriser, har även fått till följd att det europeiska etanolpriset har stigit – från tidigare väldigt låga nivåer. Situationen med prispressad amerikansk etanol som flödat in i Europa har också upphört; det amerikanska etanolpriset styr fortfarande prisbilden i Europa, men konkurrensen sker nu på lika villkor.

Inom livsmedelssektorn råder fortsatt hård konkurrens, med en ökad andel av handelns egna varumärken (EMV) och en större efterfrågan på lågprisprodukter. Konsumenter efterfrågar fortfarande hög kvalitet på produkter, men de söker i större utsträckning efter rabatter eller lägre priser innan de gör sina inköp. Stigande råvarupriser med påföljande marginalpress är också en utmaning för branschen. Utvecklingen i Östeuropa är bättre än i övriga Europa; särskilt i Ryssland märks en tydlig tillväxt – inte minst på snabbmatsmarknaden.

Januari – september 2012

Nettoomsättning

Nettoomsättningen uppgick ackumulerat till 26 968 MSEK (28 231), en minskning med 4,5 procent. Den minskade nettoomsättningen är främst relaterad till division Lantbruk och division Maskin. Valutakurseffekten påverkar nettoomsättningen marginellt.

Rörelseresultat

Rörelseresultatet uppgick ackumulerat till 557 MSEK (1 012). Den negativa förändringen är främst hänförlig till Lantmännen Unibake och Lantmännen Cerealia inom division Livsmedel samt till division Maskin. Valutakurseffekten påverkar resultatet marginellt.

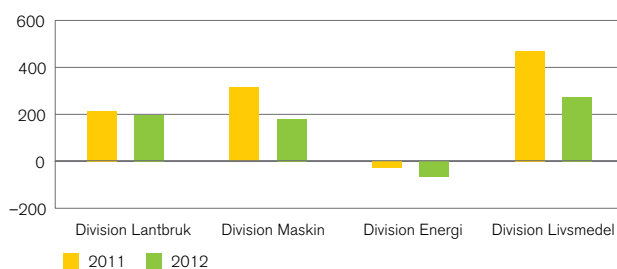
Under året identifierades brister och osäkerheter i redovisningen för ett dotterbolag. Detta har påverkat resultatet i kvartalet negativt. Arbete pågår med att klargöra de osäkerheter som kvarstår men bedömningen är att erforderliga revideringar har gjorts i kvartalets bokslut.

Finansnetto

Koncernens finansnetto uppgick till -152 MSEK under årets nio första månader, att jämföra med -176 MSEK motsvarande period föregående år. Den lägre finansiella kostnaden förklaras huvudsakligen av lägre räntekostnader bland annat som en effekt av en genomsnittligt lägre nettolåneskuld. Koncernen har också haft en lägre snittränta på skulder till kreditinstitut.

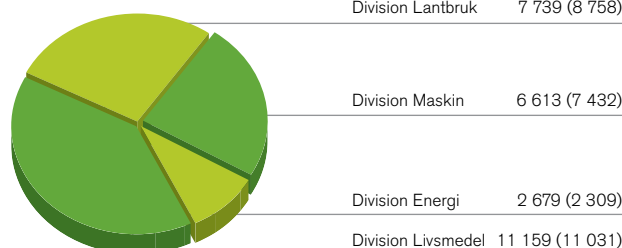
Rörelseresultat per division, ackumulerat januari-september

Justerat för jämförelsestörande poster, MSEK



Omsättning per division, 2012

MSEK





Mona Wikberg, gris och växtodlingslantbrukare, blickar ut över Svalövsbygden.

Skatt och resultat efter skatt

Periodens skattekostnad uppgick till 51 MSEK (166) och beräknas utifrån bedömd skattesats för hela året.

Koncernens resultat efter skatt för perioden uppgick därmed till 354 MSEK (670), varav 353 MSEK (668) avser medlemmarna i den ekonomiska föreningen och 1 MSEK (2) avser ägare utan bestämmande inflytande (minoritetsägare) i koncernens dotterföretag.

Kassaflöde

Kassaflödet från den löpande verksamheten uppgick under perioden januari-september till 179 MSEK (552), där det kassamässiga rörelseöverskottet bidrog med 1 189 MSEK (1 400) och rörelsekapitalet minskade kassaflödet med -1 010 MSEK (-848).

Investeringar i anläggningstillgångar uppgick till 868 MSEK (1 160) och omfattar bland annat division Livsmedels investeringar i en ny croissantlinje i Belgien och en ny förpackningslinje i kvarnen i Vejle, Danmark. Periodens nettoinvesteringar i anläggningstillgångar uppgick till -739 MSEK (-950).

Inga förvärv eller avyttringar av verksamheter, som påverkade kassaflödet, genomfördes under perioden.

Kassaflödet före finansieringsverksamheten uppgick till -680 MSEK (-377).

Finansiell ställning

Koncernens egna kapital uppgick per den 30 september till 11 027 MSEK (10 942 vid årets slut), varav 34 MSEK (36) avser andra ägare än medlemmarna i den ekonomiska föreningen, det vill säga minoritetsintressen i koncernföretag.

Koncernens nettolåneskuld var något högre den sista september jämfört med årsskiftet och uppgick till 7 604 MSEK (7 186 vid årsskiftet).

Vid periodens utgång hade låneskulderna ökat jämfört med årsskiftet med 370 MSEK (226).

Betalningsberedskapen motsvarar koncernens tillgängliga låneutrymme och beräknas utifrån Lantmännens gällande låneavtal och de villkor som ingår i dessa. Betalningsberedskapen uppgick per sista september till 528 MSEK (1 615 MSEK vid årsskiftet, enligt då gällande avtal). Vid utgången av september låg Lantmännen inom ramen för de villkor som är knutna till befintliga låneavtal. De likvida medlen uppgick per sista september till 392 MSEK (739 vid årsskiftet).

Soliditeten uppgick den sista september till 39,8 procent (41,1 vid årsskiftet).

Balansomslutningen var något högre den sista september jämfört med årsskiftet och uppgick till 27 709 MSEK (26 621 vid årsskiftet). Ökningen avser normala säsongsvariationer.

Risker och osäkerhetsfaktorer

All affärsverksamhet är förenad med risker. Riskerna i Lantmännens verksamhet omfattar strategiska risker relaterade till bland annat varumärken, omvärldskrav och konjunktur, operativa risker såsom prisförändringar på energi, etanol och råvaror, samt finansiella risker. Riskerna beskrivs utförligt i årsredovisningen för 2011.

Störst osäkerhet vad gäller Lantmännens verksamhet och resultat kan fortfarande hänföras till lönsamheten för Lantmännen Agroetanol, som är starkt beroende av etanolpriset utveckling och av priset på spannmål. En förändring av etanolpriset med 1 SEK/liter innebär att resultatet påverkas med cirka 200 MSEK per år vid oförändrade priser på insatsvaror och foder. En förändring av spannmålspriset med 0,50 SEK per kilo, beräknas påverka resultatet med cirka 185 MSEK per år under antagande att foderpriset samvarierar med spannmålspriset.

Förändringar i koncernen

Under året har inga förändringar i koncernens sammansättning skett.

Övriga viktiga händelser

Lantmännen undertecknade i början av juli en ny lånefacilitet, som ersätter den tidigare från 2010. Den nya ramen uppgår till 1 500 MSEK och förfaller under det andra kvartalet 2015. Lånevillkoren innefattar normala finansiella villkor, bland annat en gräns för nettolåneskulden i förhållande till rörelseresultatet före avskrivningar. Räntesättningen är kopplad till koncernens resultatutveckling och nettolåneskuld.

Syftet med den nya lånefaciliteten är att stärka Lantmännens långsiktiga finansiella ställning och finansiella flexibilitet, vilket ger en stabil grund för fortsatt utveckling av verksamheten i linje med koncernens strategi.

I augusti utsågs Ulf Zenk till ny ekonomi- och finansdirektör, CFO, för Lantmännen. Ulf kommer även att ingå i koncernledningen, och han tillträder sin tjänst i slutet av 2012.

Under september genomfördes marknadssatsningen ”Haute cuisine – på bönders vis” i Sverige. En marknadskampanj i tidningar och på reklamtavlor runtom i landet kompletterades med direkt närvaro i butik. Lantmännens säljare, och flera av våra ägare, fanns på plats för att svara på frågor om lantbruk och bra mat, för att presentera våra produkter – och för att inspirera och öka intresset för våra livsmedel.

Viktiga händelser efter rapportperiodens utgång

I oktober påbörjade koncernstyrelsen en serie besök hos distriktsstyrelserna. Vid mötena diskuteras en rad viktiga ägarfrågor, bland annat utdelningspolicy och ägarorganisation.

Personal

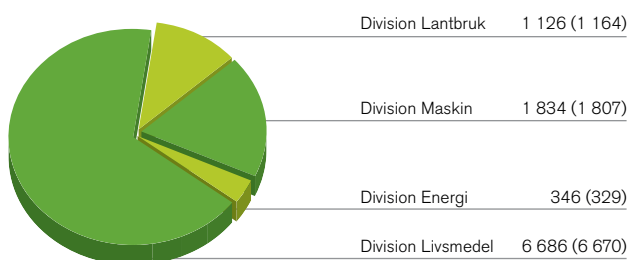
Medelantalet anställda uppgick under årets första nio månader till 10 322 (10 295).

Redovisningsprinciper

Lantmännen tillämpar de internationella redovisningsstandarderna, International Financial Reporting Standards (IFRS), såsom de antagits av EU. Denna delårsrapport har upprättats i enlighet med IAS 34 ”Delårsrapportering” och årsredovisningslagen. För moderföretaget tillämpas RFR 2 (Rådet för finansiell rapportering) och delårsrapporten är upprättade enligt årsredovisningslagen.

De redovisningsprinciper som tillämpats i delårsrapporten överensstämmer med dem som använts vid upprättande av årsredovisningen för 2011. Inga nya eller ändrade standarder eller andra regler har tillkommit som påverkat Lantmännens redovisning.

Medelantal anställda per division, 2012



Division Lantbruk

<i>Division Lantbruk</i>	2012 jul-sep	2011 jul-sep	2012 jan-sep	2011 jan-sep	Förändring jan-sep
Nettoomsättning, MSEK	2 506	2 963	7 739	8 758	-12 %
Rörelseresultat, MSEK	188	193	197	213	-16
Rörelsemarginal, %	7,5	6,5	2,5	2,4	
Avkastning på operativt kapital, %	21,4	21,6	7,2	7,6	
Medelantal anställda			1 126	1 164	-3 %

<i>Division Lantbruks insatsgrundande verksamhet:</i>	2012 jul-sep	2011 jul-sep	2012 jan-sep	2011 jan-sep	Förändring jan-sep
Nettoomsättning, MSEK	2 265	2 640	7 237	8 149	-11 %
Rörelseresultat, MSEK	144	132	153	134	19
Rörelsemarginal, %	6,4	5,0	2,1	1,6	
Avkastning på operativt kapital, %	23,5	22,5	8,0	7,0	
Medelantal anställda			942	968	-3 %

Division Lantbruks nettoomsättning hittills i år har minskat jämfört med föregående år, vilket främst beror på att destillat-affären avyttrades under första kvartalet. Utöver detta har den sena skörden i delar av landet medfört senare utleveranser av insatsvaror till höstbruket.

Divisionens rörelseresultat för tredje kvartalet uppgår till 188 MSEK, ett stabilt resultat i nivå med förra årets resultat på 193 MSEK. Resultatet hittills i år uppgår till 197 MSEK, jämfört med 213 MSEK under 2011. Den svenska insatsgrundande verksamheten fortsätter att utvecklas positivt som en följd av det pågående åtgärdsprogrammet. Organisationen har blivit mer effektiv, och verksamheten visar därmed ett betydligt bättre resultat än föregående år – både för tredje kvartalet och hittills i år. Den internationella verksamheten uppvisar ett sämre resultat än föregående år, till följd av lägre volymer.

Enligt Jordbruksverkets skördeprognos för 2012 uppskattas årets svenska skörd bli 5,7 miljoner ton, en ökning med 12 procent jämfört med 2011. I skrivande stund är årets skörd dock inte bärgad i alla delar av landet. Lantmännens skördemottagning har i stort fungerat väl trots den stora

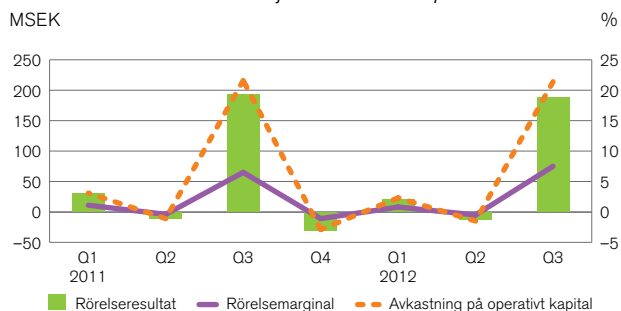
skördevolymen, med undantag för vissa transportproblem norr om Mälaren.

I slutet av september inträffade en brand vid vårt gödselager i Halmstad, då ungefär 5 000 ton gödsel brann upp. Tack vare ett gott internt arbete och bra samarbete med vårt försäkringsbolag fick det inträffade ytterst begränsade effekter för de kunder vars leveranser berördes, och Lantmännens resultat påverkades marginellt.

Lantmännen Bygglant har beslutat att upphöra med sitt åtagande som totalentreprenör inom gårdsbaserad biogas; istället har ett strategiskt samarbete inletts med Browik/Midroc.

Divisionen fortsätter generellt att utvecklas väl, och allt större fokus läggs vid att skapa attraktiva och flexibla erbjudanden till våra kunder. Under tredje kvartalet har vi bland annat lanserat tre nya fodersorter, och våra kampanjerbjudanden inom växtodling har fått mycket gott gensvar. Lanseringen av vår smartphone-app "Skörda" har också gått bra, appen är ett uppskattat verktyg bland våra kunder och används frekvent av ungefär 1 700 lantbrukare.

Division Lantbruk Justerat för jämförelsestörande poster
MSEK



Division Maskin

Division Maskin	2012 jul-sep	2011 jul-sep	2012 jan-sep	2011 jan-sep	Förändring jan-sep
Nettoomsättning, MSEK	2 220	2 564	6 613	7 432	-11 %
Rörelseresultat, MSEK	88	136	179	315	-136
Rörelsemarginal, %	4,0	5,3	2,7	4,2	
Avkastning på operativt kapital, %	13,9	25,0	10,5	21,5	
Medelantal anställda			1 834	1 807	1 %

Division Maskins verksamhet för lantbruksmaskiner:	2012 jul-sep	2011 jul-sep	2012 jan-sep	2011 jan-sep	Förändring jan-sep
Nettoomsättning, MSEK	1 103	1 230	3 107	3 274	-5 %
Rörelseresultat, MSEK	36	43	26	69	-43
Rörelsemarginal, %	3,3	3,5	0,8	2,1	
Avkastning på operativt kapital, %	10,0	12,8	2,8	7,7	
Medelantal anställda			873	863	1 %

Division Maskins nettoomsättning hittills i år är lägre än föregående år, vilket till stor del speglar en generellt minskad efterfrågan på maskinmarknaden. Marknaden för lantbruksmaskiner har sjunkit med 13 procent hittills i år, och flera sektorer på anläggningsmaskinmarknaden har en negativ utveckling. Rörelseresultatet hittills i år är följaktligen också lägre än föregående år, och uppgår till 179 MSEK, jämfört med 315 MSEK 2011.

Nedgången på marknaden är till viss del väntad, även om den varit något kraftigare än förväntat. Den pressade situationen för framförallt svenska mjölkproducenter, i kombination med en stark svensk krona, påverkar investeringsviljan negativt – och den globala ekonomiska osäkerheten bidrar till att dra ned marknaden för anläggningsmaskiner. Den fortsatta utvecklingen inom eurozonen har stor påverkan på hur snart entreprenadbranschen kan ta sig ur den rådande situationen. Även reservdelförsäljningen har minskat under 2012, även om verksamheten i verkstäderna går fortsatt bra.

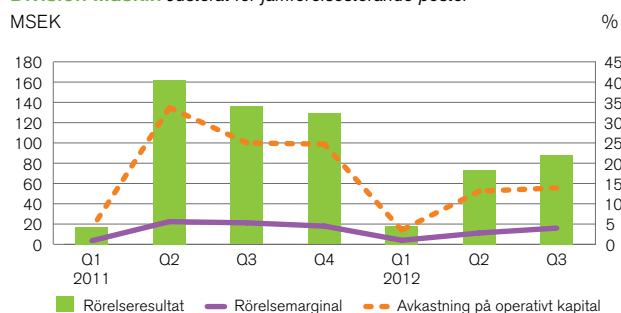
De leveransproblem som påverkat Swecon tidigare under året har under tredje kvartalet avhjälpats, och eftersläpande

leveranser kommer att ske under årets sista månader. Swecon har under tredje kvartalet även mottagit en ny större svensk order, som kommer att levereras under 2013.

Samtliga bolag i divisionen genomför nu åtgärder för att anpassa sig till de förändrade marknadsförutsättningarna: bland annat genom att se över administrativa kostnader, organisationseffektivitet, och kapitalbindning för att kompensera för nedgången på marknaden. De svenska bolagen har hittills kommit längst i detta arbete. Vi arbetar även med aktiv marknadsföring och kundkontakt tillsammans med våra huvudleverantörer, för att bygga upp efterfrågan på marknaden.

Jonas Arvidsson har under tredje kvartalet tillträtt som ny vd för Lantmännen Maskin.

Division Maskin Justerat för jämförelsestörande poster



Division Energi

Division Energi	2012 jul-sep	2011 jul-sep	2012 jan-sep	2011 jan-sep	Förändring jan-sep
Nettoomsättning, MSEK	979	735	2 679	2 309	16 %
Rörelseresultat, MSEK	33	-34	-68	-29	-39
Rörelsemarginal, %	3,4	-4,6	-2,5	-1,3	
Avkastning på operativt kapital, %	6,0	-5,8	-4,1	-1,7	
Medelantal anställda			346	329	5 %

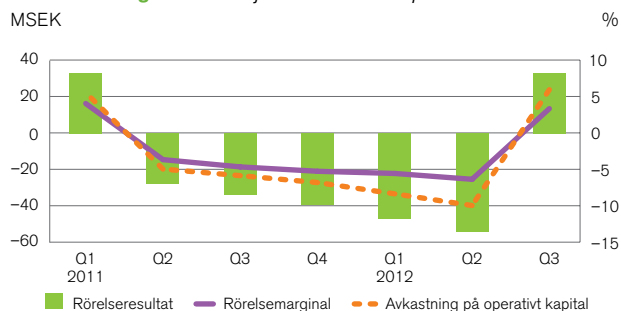
Nettoomsättningen inom division Energi hittills i år har ökat markant jämfört med föregående år, främst drivet av större försäljningsvolym och ett högre etanolpris inom Lantmännen Agroetanol. Rörelseresultatet för tredje kvartalet är avsevärt bättre än 2011: 33 MSEK, jämfört med -34 MSEK föregående år – även det främst beroende på en positiv utveckling inom Lantmännen Agroetanol. Årets totala resultat hittills är dock fortfarande lägre än föregående år, till följd av den tidigare mycket ogynnsamma prisrelationen mellan etanol och spannmål.

Under tredje kvartalet har både produktionseffektiviteten och marknadsförutsättningarna inom etanolaffären förbättrats avsevärt. Etanolfabriken har under perioden slagit produktionsrekord, och de kontinuerliga förbättringar som genomförs i anläggningen ger tydliga resultat. Torka i USA har bidragit till en dålig majsskörd och stigande majs- och etanolpriser på den amerikanska marknaden, vilket har lett till att det europeiska etanolpriset har stigit från tidigare väldigt låga nivåer. Situationen med att amerikansk etanol kunnat importeras till Europa under fel tulltariff har upphört, och konkurrensen på den europeiska etanolmarknaden sker nu på lika villkor. Även priset på vår foderprodukt har stigit under kvartalet, drivet av höga prisnoteringar på soja och rapsmjöl.

Tredje kvartalet, med sitt varma väder, är lågsäsong för Lantmännen Agroenergi. Pelletsmarknaden i Sverige är fortsatt ansträngd, medan värmeverksamheten har en fortsatt stabil lönsamhet.

En sommar med god gräsväxt, vilket medfört en ökad användning av gräsklippare och trimmers, har bidragit till en god försäljning av Lantmännen Aspens produkter i både Norden och övriga Europa.

Division Energi Justerat för jämförelsestörande poster
MSEK



Division Livsmedel

Division Livsmedel	2012 jul-sep	2011 jul-sep	2012 jan-sep	2011 jan-sep	Förändring jan-sep
Nettoomsättning, MSEK	3 768	3 779	11 159	11 031	1 %
Rörelseresultat, MSEK	8	167	215	471	-256
Rörelsemarginal, %	0,2	4,4	1,9	4,3	
Avkastning på operativt kapital, %	0,4	7,1	3,1	6,7	
Rörelseresultat, justerat för jämförelsestörande poster, MSEK	68	167	275	471	-196
Rörelsemarginal, justerad för jämförelsestörande poster, %	1,8	4,4	2,5	4,3	
Avkastning på operativt kapital, justerat för jämförelsestörande poster, %	3,0	7,1	4,0	6,7	
Medelantal anställda			6 686	6 670	0 %

Nettoomsättningen i division Livsmedel hittills i år har ökat marginellt jämfört med 2011, men divisionens rörelseresultat justerat för jämförelsestörande poster, både för tredje kvartalet och hittills i år är lägre än föregående år: 68 MSEK i kvartalet (167 MSEK) – och 275 MSEK hittills i år (471 MSEK). Detta är främst en följd av fortsatt hård priskonkurrens, stigande råvarupriser, och därigenom pressade marginaler.

Trenderna inom livsmedelsbranschen fortsätter från första halvåret, och utmaningarna för Lantmännen är desamma som tidigare. Handelns egna varumärken fortsätter att vinna marknadsandelar, och efterfrågan på lågprisprodukter håller i sig. För att möta marknadsförutsättningarna genomförs ett antal åtgärder, däribland en organisationsanpassning inom framförallt Lantmännen Cerealia som belastar tredje kvartalets resultat med cirka 60 MSEK. Detta har börjat ge effekt, men vissa åtgärder återstår. Vidare drar vi ned på om- och overheadkostnader, och ser över produktportföljen inom vissa områden.

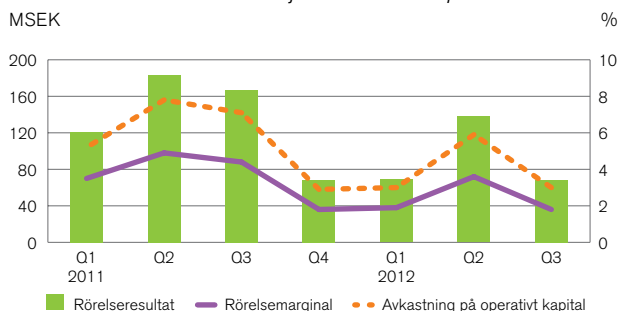
Förändringar har också genomförts i divisionens ledning: för att bättre dra nytta av våra koncerngemensamma resurser, har koncernchef Per Olof Nyman och ekonomidirektör Stefan Åström tagit plats i divisionens ledningsgrupp. Tidigare divisionschef Johan Karlström har tagit en ny roll som marknads- och affärsutvecklingsdirektör för divisionen.

En återkallelse av produkter från Lantmännen Cerealia och Lantmännen Unibake genomfördes i september, efter att man vid en rutinkontroll upptäckt sojaprotein i mjölet som använts. Kostnaden täcks till största delen av försäkring, och det inträffade belastar resultatet marginellt.

Under året identifierades brister och osäkerheter i redovisningen för ett dotterbolag. Detta har påverkat resultatet i kvartalet negativt. Arbete pågår med att klargöra de osäkerheter som kvarstår men bedömningen är att erforderliga reserveringar har gjorts i kvartalets bokslut.

Anette Rosengren, tidigare kommunikationsdirektör, är ny vd för Lantmännen Doggy.

Division Livsmedel Justerat för jämförelsestörande poster
MSEK



Koncernens resultaträkning i sammandrag

MSEK	2012 jul-sep	2011 jul-sep	2012 jan-sep	2011 jan-sep	okt 2011- sep 2012	2011 jan-dec
Nettoomsättning	9 034	9 627	26 968	28 231	36 633	37 896
Övriga rörelseintäkter	97	74	244	179	752	687
Förändring i lager av färdiga produkter och produkter i arbete	-186	-48	-467	-17	-385	65
Aktiverat arbete för egen räkning	0	1	1	3	2	4
Råvaror och förnödenheter	-2 026	-3 916	-8 841	-11 639	-12 807	-15 605
Handelsvaror	-3 489	-2 142	-7 924	-6 305	-10 331	-8 712
Personalkostnader	-1 310	-1 306	-3 993	-3 949	-5 463	-5 419
Övriga rörelsekostnader	-1 515	-1 532	-4 611	-4 728	-6 336	-6 453
Andelar i intresseföretags resultat	22	25	70	79	98	107
Av- och nedskrivningar	-292	-277	-890	-842	-1 414	-1 366
Rörelseresultat	335	506	557	1 012	749	1 204
Finansiella intäkter	44	60	176	164	251	239
Finansiella kostnader	-109	-120	-328	-340	-564	-576
Resultat efter finansiella poster	270	446	405	836	436	867
Skatt	-54	-100	-51	-166	-32	-147
Periodens resultat efter skatt	216	346	354	670	404	720
Periodens resultat hänförligt till:						
Medlemmar i den ekonomiska föreningen	215	346	353	668	405	720
Innehav utan bestämmande inflytande	1	0	1	2	-1	0

Koncernens rapport över totalresultat i sammandrag

MSEK	2012 jul-sep	2011 jul-sep	2012 jan-sep	2011 jan-sep	okt 2011- sep 2012	2011 jan-dec
Periodens resultat efter skatt	216	346	354	670	404	720
Aktuariella vinster och förluster i förmånsbaserade pensionsplaner	-	-	-	-	-156	-156
Finansiella tillgångar som kan säljas	18	6	30	10	58	38
Kassaflödessäkringar	8	39	-98	138	-199	37
Omräkningsdifferens på utländsk verksamhet	-243	191	-341	208	-566	-17
Resultat från säkring av nettoinvestering i utländsk verksamhet	144	-87	209	-110	324	5
Skatt hänförlig till komponenter i övrigt totalresultat	-43	29	-35	-6	-3	26
Övrigt totalresultat för perioden, netto efter skatt	-116	178	-235	240	-542	-67
Summa totalresultat för perioden	100	524	119	910	-138	653
Summa totalresultat för perioden hänförligt till:						
Medlemmar i den ekonomiska föreningen	99	524	118	908	-137	653
Innehav utan bestämmande inflytande	1	0	1	2	-1	0

Koncernens kvartalsfördelade resultaträkningar i sammandrag

MSEK	2012 jul-sep	2012 apr-jun	2012 jan-mar	2011 okt-dec	2011 jul-sep	2011 apr-jun	2011 jan-mar
Nettoomsättning	9 034	9 281	8 653	9 665	9 627	9 930	8 674
Övriga rörelseintäkter	97	73	74	508	74	53	52
Förändring i lager av färdiga produkter och produkter i arbete	-186	-236	-45	82	-48	87	-56
Aktiverat arbete för egen räkning	0	1	0	1	1	1	1
Råvaror och förnödenheter	-2 026	-3 829	-2 986	-3 966	-3 916	-4 042	-3 681
Handelsvaror	-3 489	-1 983	-2 452	-2 407	-2 142	-2 539	-1 624
Personalkostnader	-1 310	-1 352	-1 331	-1 470	-1 306	-1 347	-1 296
Övriga rörelsekostnader	-1 515	-1 553	-1 543	-1 725	-1 532	-1 605	-1 591
Andelar i intresseföretags resultat	22	50	-2	28	25	43	11
Av- och nedskrivningar	-292	-298	-300	-524	-277	-277	-288
Rörelseresultat	335	154	68	192	506	304	202
Finansiella intäkter	44	69	63	75	60	61	43
Finansiella kostnader	-109	-101	-118	-236	-120	-109	-111
Resultat efter finansiella poster	270	122	13	31	446	256	134
Skatt	-54	-6	9	19	-100	-44	-22
Periodens resultat efter skatt	216	116	22	50	346	212	112
Periodens resultat hänförligt till:							
Medlemmar i den ekonomiska föreningen	215	116	22	52	346	212	110
Innehav utan bestämmande inflytande	1	0	0	-2	0	0	2

Koncernens väsentliga poster av jämförelsestörande karaktär

MSEK	2012 jul-sep	2011 jul-sep	2012 jan-sep	2011 jan-sep	2011 jan-dec
Redovisat rörelseresultat	335	506	557	1 012	1 204
<i>Jämförelsestörande poster i rörelseresultatet:</i>					
Realisationsresultat vid					
- försäljning av tillgångar till Lantmännens Pensionsstiftelse	-	-	-	-	455
Nedskrivning av anläggningstillgångar m m	-	-	-	-	-148
Strukturkostnader, division Livsmedel	-60	-	-60	-	-93
Nedskrivning av goodwill division Energi	-	-	-	-	-73
Summa jämförelsestörande poster i rörelseresultatet	-60	-	-60	-	141
Rörelseresultat justerat för jämförelsestörande poster	395	506	617	1 012	1 063
Redovisat resultat efter finansiella poster	270	446	405	836	867
Jämförelsestörande poster i rörelseresultat enligt ovan	-60	-	-60	-	141
<i>Jämförelsestörande poster i finansiella poster:</i>					
Nedskrivning aktieinnehav VK Mühlen	-	-	-	-	-115
Summa jämförelsestörande poster i finansnettot	-	-	-	-	-115
Resultat efter finansiella poster justerat för jämförelsestörande poster	330	446	465	836	841
Avkastning på eget kapital, exklusive jämförelsestörande poster, %	9,5	12,6	4,9	8,4	5,9
Avkastning på operativt kapital, exklusive jämförelsestörande poster, %	8,7	10,7	4,6	7,4	5,8

Koncernens balansräkning i sammandrag

MSEK	2012 30 sep	2011 30 sep	2011 31 dec
TILLGÅNGAR			
Materiella anläggningstillgångar	8 611	9 790	9 057
Förvaltningsfastigheter	195	224	201
Goodwill	2 522	2 777	2 640
Övriga immateriella anläggningstillgångar	862	758	767
Innehav i intresseföretag	1 221	1 293	1 277
Finansiella anläggningstillgångar	568	636	515
Uppskjutna skattefordringar	311	169	232
Övriga anläggningstillgångar	123	58	45
Summa anläggningstillgångar	14 413	15 705	14 734
Varulager	6 774	6 107	5 506
Kundfordringar och övriga rörelsefordringar	5 972	6 021	5 511
Kortfristiga räntebärande tillgångar	123	59	119
Aktuella skattefordringar	35	26	12
Likvida medel	392	696	739
Summa omsättningstillgångar	13 296	12 909	11 887
SUMMA TILLGÅNGAR	27 709	28 614	26 621
EGET KAPITAL OCH SKULDER			
Eget kapital hänförligt till medlemmar i den ekonomiska föreningen	10 993	11 270	10 906
Innehav utan bestämmande inflytande	34	33	36
Summa eget kapital	11 027	11 303	10 942
Långfristiga räntebärande skulder ¹⁾	3 464	4 565	4 570
Avsättningar för pensionsförpliktelser	306	1 809	347
Uppskjutna skatteskulder	149	118	147
Övriga långfristiga avsättningar	310	148	273
Övriga långfristiga skulder	33	19	23
Summa långfristiga skulder	4 262	6 659	5 446
Kortfristiga räntebärande skulder	4 917	3 115	3 642
Leverantörsskulder och andra rörelseskulder	7 101	7 065	6 278
Aktuella skatteskulder	181	152	90
Kortfristiga avsättningar	221	320	309
Summa kortfristiga skulder	12 420	10 652	10 233
SUMMA EGET KAPITAL OCH SKULDER	27 709	28 614	26 621
Soliditet	39,8	39,5	41,1
¹⁾ Inklusive förlagsinsatser, MSEK	56	56	56

Koncernens kassaflödesanalys i sammandrag

MSEK	2012 jul-sep	2011 jul-sep	2012 jan-sep	2011 jan-sep	2011 jan-dec
Resultat efter finansiella poster	270	446	405	836	867
Justering för poster som inte ingår i kassaflödet ¹⁾	390	225	874	649	894
Betald skatt	-17	-8	-90	-85	-106
Kassaflöde från den löpande verksamheten före förändring av rörelsekapital	643	663	1 189	1 400	1 655
Förändring av rörelsekapital	-1 110	-534	-1 010	-848	-735
Kassaflöde från den löpande verksamheten	-467	129	179	552	920
Investeringar i anläggningstillgångar	-344	-348	-868	-1 160	-1 431
Försäljning av anläggningstillgångar ²⁾	46	12	129	210	1 271
Förändring av finansiella placeringar	-34	0	-120	21	21
Kassaflöde från investeringsverksamheten	-332	-336	-859	-929	-139
Kassaflöde före finansieringsverksamheten	-799	-207	-680	-377	781
Förändring i insatskapital	0	-1	50	40	41
Utbetald utdelning	-3	3	-81	-71	-72
Förändring av låneskulder	842	210	370	226	700
Överföring av medel till pensionsstiftelsen	0	0	0	0	-1 578
Kassaflöde från finansieringsverksamheten	839	212	339	195	-909
Periodens kassaflöde	40	5	-341	-182	-128
Likvida medel vid periodens början	356	684	739	869	869
Kursdifferens	-4	7	-6	9	-2
Likvida medel vid periodens slut	392	696	392	696	739
¹⁾ Av- och nedskrivning av anläggningstillgångar	292	277	890	842	1 366
Avgår resultatandelar i intresseföretag	-22	-25	-51	-58	-86
Realisationsresultat från försäljning av anläggningstillgångar och verksamheter	-18	-5	-81	-33	-490
Övriga ej likvidpåverkande poster	138	-22	116	-102	104
	390	225	874	649	894
²⁾ Varav överfört till pensionsstiftelse					1 057

Koncernens förändringar i eget kapital i sammandrag

MSEK	2012 jan-sep			2011 jan-sep			2011 jan-dec		
	Föreningens medlemmar	Ägare utan bestämmande inflytande	Totalt eget kapital	Föreningens medlemmar	Ägare utan bestämmande inflytande	Totalt eget kapital	Föreningens medlemmar	Ägare utan bestämmande inflytande	Totalt eget kapital
Ingående balans den 1 januari	10 906	36	10 942	10 390	32	10 422	10 390	32	10 422
Summa totalresultat för perioden	118	1	119	908	2	910	653		653
Värdeöverföring till ägare	-78	-3	-81	-68	-1	-69	-178	-1	-179
Av medlemmar inbetalt insatskapital	99	-	99	90		90	90		90
Till medlemmar utbetalt insatskapital	-50	-	-50	-50		-50	-49		-49
Annan förändring avseende ägande utan bestämmande inflytande	-2	0	-2			0		5	5
Utgående balans	10 993	34	11 027	11 270	33	11 303	10 906	36	10 942
Eget kapital hänförligt till medlemmar i den ekonomiska föreningen									
Insatskapital, inbetalt	753			680			680		
Insatskapital, emitterat	1 016			888			888		
Övrigt eget kapital	9 224			9 702			9 338		
Totalt eget kapital hänförligt till medlemmar i den ekonomiska föreningen	10 993			11 270			10 906		

Segmentsinformation

(Koncernens divisioner motsvaras av koncernens segment)

Nettoomsättning per division

MSEK	2012 jul-sep	2011 jul-sep	2012 jan-sep	2011 jan-sep	Förändring jan-sep, %	okt 2011- sep 2012	2011 jan-dec
Division Lantbruk	2 506	2 963	7 739	8 758	-12	10 478	11 497
Division Maskin	2 220	2 564	6 613	7 432	-11	9 509	10 328
Division Energi	979	735	2 679	2 309	16	3 422	3 052
Division Livsmedel	3 768	3 779	11 159	11 031	1	14 836	14 708
Övrig verksamhet	120	147	370	461	-20	519	610
Elimineringar	-559	-561	-1 592	-1 760	-10	-2 131	-2 299
Lantmännen totalt	9 034	9 627	26 968	28 231	-4	36 633	37 896

Rörelseresultat per division

MSEK	2012 jul-sep	2011 jul-sep	2012 jan-sep	2011 jan-sep	okt 2011- sep 2012	2011 jan-dec
Division Lantbruk	188	193	197	213	167	183
Division Maskin	88	136	179	315	308	444
Division Energi	33	-34	-68	-29	-180	-141
Division Livsmedel	8	167	215	471	42	298
Övrig verksamhet ¹⁾	36	26	30	-34	-43	-107
Koncernposter ²⁾	-18	18	4	76	455	527
Lantmännen totalt	335	506	557	1 012	749	1 204

¹⁾ Inkluderar bland annat: Realisationsresultat från försäljning av fastigheter

²⁾ Inkluderar bland annat: Realisationsresultat från försäljning av fastigheter till Lantmännens pensionsstiftelse

Rörelsemarginal per division

%	2012 jul-sep	2011 jul-sep	2012 jan-sep	2011 jan-sep	2011 jan-dec
Division Lantbruk	7,5	6,5	2,5	2,4	1,6
Division Maskin	4,0	5,3	2,7	4,2	4,3
Division Energi	3,4	-4,6	-2,5	-1,3	-4,6
Division Livsmedel	0,2	4,4	1,9	4,3	2,0
Lantmännen totalt	3,7	5,3	2,1	3,6	3,2

Avkastning på operativt kapital per division

%	2012 jul-sep	2011 jul-sep	2012 jan-sep	2011 jan-sep	2011 jan-dec
Division Lantbruk	21,4	21,6	7,2	7,6	4,8
Division Maskin	13,9	25,0	10,5	21,5	22,4
Division Energi	6,0	-5,8	-4,1	-1,7	-6,1
Division Livsmedel	0,4	7,1	3,1	6,7	3,2
Lantmännen totalt	7,4	10,7	4,2	7,4	6,5

Moderföretaget

Verksamheten i moderföretaget Lantmännen ek för består dels av Lantmännens kärnverksamhet inom division Lantbruk, av Lantmännens smörjoljeverksamhet samt av koncern-gemensamma funktioner.

Nettoomsättningen uppgick till 7 590 MSEK (8 467) under årets första nio månader. Rörelseresultatet uppgick under samma period till 87 MSEK (-57). Föregående års resultat belastades med 68 MSEK för ökade pensionskostnader till följd av ändrade livslängdsantaganden vid beräkning av pensionsskuld enligt PRI. I övrigt är resultatförbättringen att hänföra till realisationsresultat från verksamhets- och fastighetsförsäljningar.

Resultat efter finansiella poster uppgick till 947 MSEK (387) under årets första nio månader. I finansnettot ingår

utdelningar, främst från dotterbolag, med 547 MSEK (474) samt valutakursvinst med 212 MSEK (-93) som en konsekvens av en starkare svensk krona mot övriga valutor. Valutavinsten avser främst lån för säkring av investeringar i utländska dotterföretag som i koncernen redovisas mot eget kapital, via övrigt totalresultat.

Återbäring och efterlikvid fastställs med utgångspunkt från hela årets resultat. Ingen avsättning görs under året.

Nettoinvesteringarna uppgick till 86 MSEK (82) under årets första nio månader.

Soliditeten uppgick till 42,3 procent (43,7 per årsskiftet).

I moderföretaget uppgick medelantalet anställda under årets första nio månader till 1 228 (1 159). Ökningen beror på att personal har överförts från SW Seed AB.

Resultaträkning i sammandrag

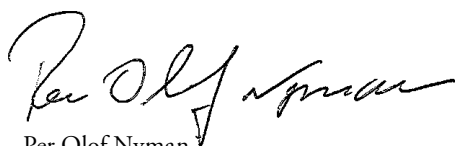
MSEK	2012 jan-sep	2011 jan-sep
Nettoomsättning, extern	6 059	6 871
Nettoomsättning, koncernintern	1 531	1 596
Nettoomsättning, totalt	7 590	8 467
Avgår punktskatter	-7	-8
Förändring av produkter i arbete, färdiga varor samt pågående arbeten för annans räkning	30	-39
Aktiverat arbete för egen räkning	1	3
Övriga rörelseintäkter	271	209
	7 885	8 632
Rörelsens kostnader		
Råvaror och förnödenheter	-4 400	-4 638
Handelsvaror	-1 574	-2 109
Övriga externa kostnader	-1 068	-1 156
Personalkostnader	-641	-669
Av- och nedskrivningar	-115	-117
Summa rörelsens kostnader	-7 798	-8 689
Rörelseresultat	87	-57
Resultat från finansiella poster	860	444
Resultat efter finansiella poster	947	387
Skatt	-75	30
Periodens resultat	872	417

Balansräkning i sammandrag

MSEK	2012 30 sep	2011 30 sep
TILLGÅNGAR		
Immateriella anläggningstillgångar	193	169
Materiella anläggningstillgångar	866	971
Andelar i koncernföretag	6 570	7 097
Andelar i intresseföretag	822	861
Långfristiga fordringar hos koncernföretag	707	139
Andra långfristiga värdepappersinnehav	296	132
Övriga långfristiga fordringar	141	281
Summa anläggningstillgångar	9 595	9 650
Varulager	2 958	2 306
Kortfristiga fordringar hos koncernföretag	10 239	9 155
Övriga kortfristiga fordringar	2 494	2 538
Kortfristiga placeringar inkl kassa och bank	0	106
Summa omsättningstillgångar	15 691	14 105
SUMMA TILLGÅNGAR	25 286	23 755
EGET KAPITAL OCH SKULDER		
Eget kapital	10 467	9 519
Obeskattade reserver	311	311
Avsättningar	193	1 008
Långfristiga skulder	2 975	4 267
Kortfristiga skulder till koncernföretag	4 460	3 781
Övriga kortfristiga skulder	6 880	4 869
SUMMA EGET KAPITAL OCH SKULDER	25 286	23 755
Soliditet	42,3	41,0

På styrelsens uppdrag

Stockholm den 25 oktober 2012



Per Olof Nyman
Vd och koncernchef
Lantmännen

Revisors rapport över översiktlig granskning

Till Styrelsen och Verkställande direktören i Lantmännen ek för

Inledning

Vi har utfört en översiktlig granskning av den finansiella delårsinformationen i sammandrag (delårsrapport) för Lantmännen ek för per 30 september 2012 och den niomånadersperiod som slutade per detta datum. Det är styrelsen och verkställande direktören som har ansvaret för att upprätta och presentera denna delårsrapport i enlighet med IAS 34 och årsredovisningslagen. Vårt ansvar är att uttala en slutsats om denna delårsrapport grundad på vår översiktliga granskning.

Den översiktliga granskningens inriktning och omfattning

Vi har utfört vår översiktliga granskning i enlighet med Standard för översiktlig granskning (SÖG) 2410 *Översiktlig granskning av finansiell delårsinformation utförd av företagets valda revisor*. En översiktlig granskning består av att göra förfrågningar, i första hand till personer som är ansvariga för finansiella frågor och redovisningsfrågor, att utföra analytisk granskning och att vidta andra översiktliga granskningsåtgärder. En översiktlig granskning har en annan inriktning och en betydligt mindre omfattning jämfört med den inriktning och omfattning som en revision enligt International Standards on Auditing, ISA, och god revisionsgd i övrigt har.

De granskningsåtgärder som vidtas vid en översiktlig granskning gör det inte möjligt för oss att skaffa oss en sådan säkerhet att vi blir medvetna om alla viktiga omständigheter som skulle kunna ha blivit identifierade om en revision utförts. Den uttalade slutsatsen grundad på en översiktlig granskning har därför inte den säkerhet som en uttalad slutsats grundad på en revision har.

Slutsats med reservation

Som framgår av sid 3 och 9 i delårsrapporten, föreligger osäkerheter beträffande redovisningen för ett dotterbolag.

Med undantag för de osäkerheter som föreligger till följd av föregående stycke, har det inte kommit fram några omständigheter under vår översiktliga granskning som ger oss anledning att anse att delårsrapporten inte, i allt väsentligt, är upprättad för koncernens del i enlighet med IAS 34 och årsredovisningslagen samt för moderföreningens del i enlighet med årsredovisningslagen.

Stockholm den 25 oktober 2012

Ernst & Young AB

Lars Träff
Auktoriserad revisor

Torvald Carlsson

Gustav Jansson

Anders Åbyhammar

För mer information kontakta

Stefan Åström
t.f. ekonomidirektör
stefan.astrom@lantmannen.com
Tel 08-657 43 93
Mobil 070-218 92 48

Ulrika Ekström
t.f. kommunikationschef
ulrika.ekstrom@lantmannen.com
Tel 08-657 43 19
Mobil 0725-51 50 29

Bra mat från Lantmännen

Vår gröna grodd på förpackningen står för ansvarsfullt producerad mat. Mat som vi anstränger oss för att ta fram på ett hållbart sätt, från jord till bord.

