

Tillsammans tar vi ansvar från jord till bord



**Lantmännens
Bokslutskommuniké
Januari–december 2016**


Lantmännen

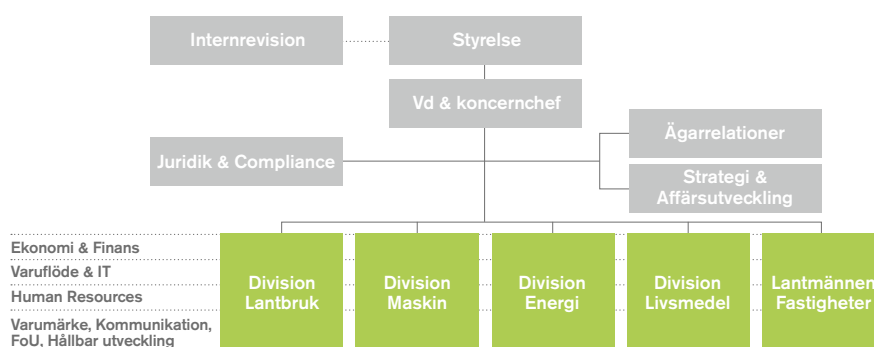


Lantmännen är ett lantbrukskooperativ och norra Europas ledande aktör inom lantbruk, maskin, bioenergi och livsmedel. Vi ägs av 25 000 svenska lantbrukare, har 10 000 anställda, med verksamheter i ett 20-tal länder och omsätter 37 miljarder kronor på årsbasis. Med basen i spannmål förädlar vi åkermarkens resurser för ett livskraftigt lantbruk. Några av våra mest kända varumärken inom livsmedel är AXA, Bonjour, Kungsörnen, GoGreen, Gooh!, FINN CRISP och Schulstad. Vårt företag är grundat på kunskap och värderingar som har funnits i generationer hos våra ägare. Genom att vi har forskning, utveckling och verksamhet i hela värdekedjan så kan vi tillsammans ta ansvar från jord till bord.

Läs gärna mer på: lantmannen.com/omlantmannen

Följ oss även på: facebook.com/jordtillbord och twitter.com/lantmannen

Lantmännens organisation



Finansiell rapportering och beställning av publikationer

Årsredovisning med Hållbarhetsredovisning 2016 samt Årsrapport 2016 • 20 februari 2017.

Delårsrapport Tertial 1 • 2 juni 2017. Delårsrapport Tertial 2 • 5 oktober 2017.

Årsredovisningen med Hållbarhetsredovisning, bilagan Hållbarhetsrelaterade indikatorer samt delårsrapporter och andra rapporter finns på engelska och svenska. Samtliga rapporter kan laddas ned från www.lantmannen.com/finansiellinformation

Vd kommenterar

Lantmännens resultat för 2016, efter finansiella poster och justerat för jämförelsestörande poster, 1 548 MSEK, är det högsta resultat Lantmännen någonsin levererat. Tack vare det starka resultatet har styrelsen beslutat om höjd återbäring och efterlikvid.

Resultatet på 1 548 MSEK är en förbättring jämfört med föregående års resultat på 1 246 MSEK – ett tydligt kvitto på att Lantmännen fortsätter utvecklas positivt och i linje med den lagda strategin.

I princip samtliga affärer har utvecklats positivt under året. Vi har stärkt våra marknadspositioner och genomfört viktiga förvärv som ytterligare stärker vår position och skapar nya affärsmöjligheter. Vi står idag på en mycket stabil plattform, både operativt och finansiellt, vilket skapar en trygghet inför nya satsningar och möjligheter att fortsätta utveckla våra affärer på lång sikt.

Resultatet i division Lantbruk har fortsatt att utvecklas mycket positivt under 2016. Jag är speciellt glad över den kraftiga resultatförbättring som har uppnåtts i divisionens svenska verksamhet, som lagt grunden för årets historiskt höga återbäring och efterlikvid.

Inom division Maskin har ett gediget arbete utförts för att förbereda organisationen på det nya och utökade samarbetsavtalet med AGCO. Den svenska maskinmarknaden på lantbrukssidan är fortfarande utmanande, även om antalet sålda maskiner under 2016 ökade jämfört med förra året. Lantmännen Maskin har bibehållit ett starkt momentum i verksamheten, och återigen har Valtra tagit tätpositionen avseende marknadsandelar för traktorer i Sverige. Också verksamheten i Swecon har utvecklats starkt på samtliga marknader under året, och vi har uppnått mer än 50 procents marknadsandel på tunga maskiner i Sverige.

Den lyckade exporten av vår klimatvänliga etanol till Tyskland och andra generationens etanol till olika länder i Europa har starkt bidragit till ett resultatmässigt bra år för Lantmännen Agroetanol. Lantmännen Reppe och Lantmännen Aspen har flyttat fram sina positioner och ytterligare förbättrat sina resultat.

Resultatutvecklingen inom livsmedelsdivisionen har varit fortsatt god under året – framförallt tack vare fortsatta resultatförbättringar inom Lantmännen Unibake, samt en framgångsrik integration av Vaasans verksamheter i Lantmännen Cerealia och Lantmännen Unibake. Vårt delägda bolag Viking Malt har också utvecklats positivt under året, inte minst tack vare förvärvet av Carlsbergs mälteriverksamhet.



Lantmännen Fastigheter har fortsatt öka andelen extern uthyrning och drivit ett flertal framgångsrika fastighetsutvecklingsprojekt.

Lantmännens styrelse har beslutat att höja återbäring och efterlikvid på handel med Lantmännen Lantbruk i Sverige till 2,5 procent (2,0 föregående år). Styrelsen har också beslutat att lämna 0,5 procent (0,5) i återbäring på medlemmarnas inköp från division Maskins svenska verksamhet. Totalt beräknas återbäring och efterlikvid uppgå till 232 MSEK (188). Utöver detta föreslår styrelsen att föreningsstämman beslutar om insatsutdelning och insatsemmission om totalt 277 MSEK. Totalt innebär detta att 509 miljoner kronor tillförs svenskt lantbruk, till gagn för svenska lantbrukare.

Under året har vi fortsatt genomförandet av Strategi 2020, som är och har varit en viktig del i att få företaget till den starka och lönsamma position vi befinner oss i idag. Bland annat har vårt arbete inom spannmålsvärdekedjan resulterat i en ytterligare stärkt bas för våra spannmålsindustrier, till exempel tack vare bättre planering och samordning samt lägre kostnader för interna transporter. Vår starka position i hela värdekedjan från jord till bord innebär att vi kan utveckla lönsamma och hållbara affärer – och skapa förutsättningar för ett livskraftigt svenskt lantbruk. Under året lanserades även satsningen LM², som syftar till att stärka konkurrenskraften i det svenska lantbruket med hjälp av digitala verktyg.

Våra förutsättningar för framtiden är goda, och jag känner stark tillförsikt i att vi har förutsättningar att fortsätta den positiva utvecklingen. Jag tackar alla medarbetare, ägare, leverantörer, kunder och partners för ett gott samarbete under året och ser fram emot att fortsätta bygga ett starkare Lantmännen tillsammans under 2017.

Per Olof Nyman
Vd och koncernchef, Lantmännen

Perioden i korthet Januari-december 2016

Nettoomsättningen för koncernen uppgick i tredje tertialet till 12 727 MSEK (12 491) och för hela 2016 till 37 244 MSEK (35 660).

Rörelseresultatet i tredje tertialet uppgick till 533 MSEK (372) och justerat för jämförelsestörande poster till 570 MSEK (372). Jämförelsestörande poster uppgick i tertialet till -37 MSEK (0) och avser strukturkostnader inom division Livsmedel. Årets jämförelsestörande poster uppgick netto till -91 MSEK (0). Rörelseresultat för hela 2016 uppgick till 1 606 MSEK (1 351) och justerat för jämförelsestörande poster till 1 697 MSEK (1 351).

Kassaflöde från den löpande verksamheten uppgick under året till 3 136 MSEK (2 167). Investeringar i anläggningstillgångar har skett med 2 333 MSEK (1 256). Kassaflöde före finansieringsverksamheten uppgick till 826 MSEK (-2 674). Totalt kassaflöde uppgick till 489 MSEK (-1 775).

Utdelning Styrelsen har beslutat att höja återbäring och efterlikvid på handel med Lantmännen Lantbruk Sverige med 0,5 procent, till 2,5 procent (2,0). Styrelsen har också beslutat att lämna 0,5 procent (0,5) i återbäring på medlemmarnas inköp från division Maskins svenska verksamhet.

Totalt beräknas återbäring och efterlikvid uppgå till 232 MSEK (188). Styrelsen föreslår att stämman beslutar om insatsutdelning med 9 SEK per 100 SEK insatskapital eller 9 procent (9), totalt 207 MSEK (193), samt insatsemission med 70 MSEK (50). Sammantaget uppgår föreslagen insatsutdelning och insatsemission till 12 procent (11) av föreningens insatskapital. Total utdelning till ägarna föreslås därmed uppgå till 509 MSEK (431). Styrelsen föreslår även att stämman beslutar om utdelning på förlagsandelar med 7,25 procent (6,5), totalt 18 MSEK (16).



Lantmännens nyckeltal	2016 sep-dec	2015 sep-dec	2016 jan-dec	2015 jan-dec
Nettoomsättning, MSEK	12 727	12 491	37 244	35 660
Rörelseresultat, MSEK	533	372	1 606	1 351
Rörelsemarginal, %	4,2	3,0	4,3	3,8
Resultat efter finansiella poster, MSEK	490	338	1 457	1 246
Periodens resultat, MSEK	567	309	1 274	1 090
Kassaflöde före finansieringsverksamheten, MSEK	232	363	826	-2 674
Avkastning på eget kapital, %	12,3	7,3	9,6	8,9
Avkastning på operativt kapital, %	7,6	5,5	8,0	7,5
Balansomslutning, MSEK			32 490	30 081
Soliditet, %			42,7	42,2
Investeringar i anläggningstillgångar, MSEK	751	412	2 333	1 256
Nettolåneskuld, MSEK			6 289	6 476
Räntetäckningsgrad, gånger			5,6	6,9
Medelantal anställda			9 880	8 911
Justerat för jämförelsestörande poster				
Rörelseresultat, MSEK	570	372	1 697	1 351
Rörelsemarginal, %	4,5	3,0	4,6	3,8
Resultat efter finansiella poster, MSEK	527	338	1 548	1 246
Periodens resultat, MSEK	589	309	1 457	1 066
Avkastning på eget kapital, %	12,8	7,3	11,0	8,7
Avkastning på operativt kapital, %	8,2	5,5	8,4	7,5

Omvärld och marknad

Världsmarknaderna och den globala ekonomiska utvecklingen präglades under 2016 av stor politisk osäkerhet, en utveckling som förväntas hålla i sig även under 2017. Flera osäkerhetsfaktorer finns kring den nya politiska situationen i USA – bland annat vad gäller handelspolitik, infrastruktursatsningar, skattepolitik och internationella relationer.

Osäkerhet kvarstår även kring Brexit – Storbritanniens planerade utträde ur EU – och hur detta kommer att påverka marknaderna. Flertalet bedömare räknar fortsatt med en mycket långsam tillväxt för den brittiska ekonomin, medan påverkan på EU:s ekonomi väntas bli mindre. Under 2017 hålls val i Nederländerna, Frankrike och Tyskland, vilket kan leda till ytterligare osäkerhet inom EU.

Den ekonomiska utvecklingen i Sverige är fortfarande god och inflationen rör sig långsamt uppåt. Sveriges Riksbanks prognos för BNP-tillväxten under 2016 ligger på 3,4 procent, och därefter väntas tillväxten successivt avta till 2,1 procent under 2019. Riksbanken anser dock att det finns flera risker som kan äventyra utvecklingen, och valde vid sitt penningpolitiska möte i december att behålla reporäntan på -0,5 procent och att fortsätta köpen av statsobligationer. Den ekonomiska utvecklingen i övriga nordiska länder är fortsatt svagare än i Sverige.

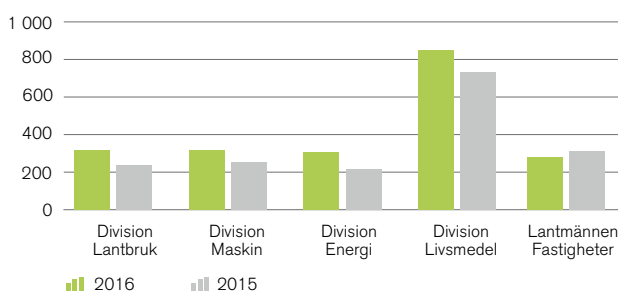
Den stora globala spannmålsskörden 2016 har lett till fortsatt stora lager, vilket bidrar till att priserna på världsmarknaden hålls nere. Det gäller inte minst tillgången på vete, då den globala veteskörden 2016 var den fjärde rekordskörden i rad. Enligt International Grain Council förväntas den globala handeln av vete, majs, ris och sojabönor öka under de kommande fem åren, främst drivet av ökad efterfrågan i Asien och Afrika. Detta förväntas leda till att de nuvarande rekordstora lagernivåerna sjunker något. Livsmedel och foder väntas fortsatt vara de främsta drivkrafterna för efterfrågan.

Enligt LRF Mjölks senaste rapport har minskad global mjölkproduktion och ökad efterfrågan lett till stigande priser både internationellt och i Sverige. Världsmarknadspriserna steg under de tre sista månaderna 2016 med i genomsnitt 14 procent.

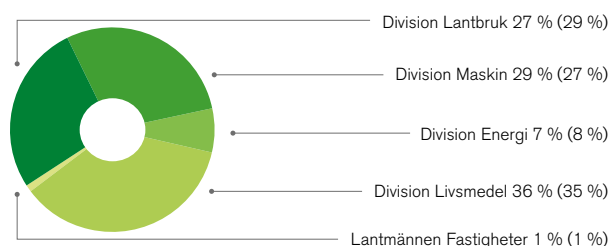
Under slutet av 2016 vände etanolpriset uppåt, men prisutvecklingen väntas vara fortsatt volatil. Fortsatt osäkerhet råder kring framtida politiska styrmedel för biodrivmedel i bland annat Sverige och Tyskland. I november lade EU-kommissionen fram ett förslag som, om det går igenom, skulle få negativ inverkan på alla grödbaserade drivmedel inom EU.

Enligt HUI Research ökade omsättningen i den svenska dagligvaruhandeln med 1,7 procent mellan november 2015 och november 2016. DLF:s prognos pekar på att tillväxten i dagligvaruhandeln under helåret 2016 uppgick till cirka 2,5 procent. Starka konsumenttrender inom livsmedel i Norden är bland annat hälsa, hållbarhet och ursprung. Lågprismärken och kedjornas egna varumärken fortsätter att ta marknadsandelar, även om intresset för kvalitets- och premiumvaror är fortsatt stort. Den ökande urbaniseringen och större andelen ensamhushåll driver en ökad efterfrågan på "food-to-go" och bake-off. Efterfrågan på ekologiska varor är fortsatt stor; inom vissa livsmedelskategorier bedöms efterfrågan vara större än utbudet. Konsumenter efterfrågar också i allt större utsträckning så kallade alternativa proteiner: det vill säga icke köttbaserade proteiner från både växt- och djurriket.

Rörelseresultat per division, ackumulerat januari-december
Justerat för jämförelsestörande poster, MSEK



Andel av koncernens omsättning
Inklusive koncernintern försäljning



Kommentarer till perioden

Koncernens nettoomsättning och resultat januari-december 2016

Nettoomsättning

Lantmännens nettoomsättning uppgick i tredje tertialet till 12 727 MSEK (12 491), en ökning med 2 procent.

Nettoomsättningen för hela 2016 uppgick till 37 244 MSEK (35 660), en ökning med 4 procent. Justerat för förvärvade och avyttrade verksamheter var ökningen i tertialet 2 procent och för hela 2016 1 procent.

Valutakurseffekter påverkade nettoomsättningen positivt med 1 procent i tertialet men hade ingen påverkan på omsättningen för hela året.

Rörelseresultat

Rörelseresultatet uppgick till 533 MSEK (372) i tredje tertialet. Justerat för jämförelsestörande poster uppgick rörelseresultatet till 570 MSEK (372). De jämförelsestörande posterna, -37 MSEK, avsåg strukturkostnader inom division Livsmedel till följd av förändringar av Vaasans färskbrödsverksamhet i Finland.

Rörelseresultat för hela 2016 uppgick till 1 606 MSEK (1 351) och justerat för jämförelsestörande poster till 1 697 MSEK (1 351). Årets jämförelsestörande poster uppgick netto till -91 MSEK (0). I division Livsmedel har försäkringsersättningen för det nedbrunna bageriet i Londerzeel, Belgien, påverkat årets resultat positivt med 357 MSEK. En reservering på 87 MSEK har gjorts i division Livsmedel för strukturkostnader till följd dels av förändringar inom Vaasans färskbrödsverksamhet i Finland, dels av Lantmännen Cerealias beslut om att stänga anläggningen i Odense och flytt av produktionen av kak- och brödmixer till Sverige samt flytt av produktionen av pannkakor från Ockelbo till Laholm. Dessutom har divisionen påverkats av kostnader i samband med fastighetsförvärv i Ryssland med 61 MSEK. Inom division Energi har en avsättning på 300 MSEK gjorts med anledning av EU-kommissionens pågående utredning av Lantmännen Agroetanol och två andra etanoltillverkare angående misstänkt brott mot EU:s konkurrenslagstiftning.

Föregående års jämförelsestörande poster, som netto uppgick till noll, utgjordes av realisationsvinst vid avyttring av Lantmännen Doggy 110 MSEK, strukturkostnader inom division Lantbruk -45 MSEK samt kostnader för integration av Lantmännen och Vaasans verksamheter -65 MSEK.

Resultatet justerat för jämförelsestörande poster förbättrades inom samtliga divisioner och störst var resultatökningen inom divisionerna Lantbruk och Energi. Fastighetsverksamhetens resultat var lägre än föregående år beroende på lägre realisationsresultat från fastighetsförsäljningar.

Valutakurseffekter påverkade rörelseresultatet i tertialet med 10 MSEK och årets rörelseresultat med -11 MSEK.

Finansnetto och resultat efter finansiella poster

Finansnettot i tredje tertialet uppgick till -43 MSEK (-34). Resultat efter finansiella poster uppgick till 490 MSEK (338) och justerat för jämförelsestörande poster till 527 MSEK (338).

Finansnettot för perioden januari - december 2016 uppgick till -149 MSEK (-105). Det försämrade finansnettot beror på ökade räntekostnader till följd av ny finansiering i samband med förvärv 2015 och 2016 samt fortsatta negativa valutaeffekter till följd av en volatil svensk krona. Ackumulerat resultat efter finansiella poster uppgick till 1 457 MSEK (1 246) och justerat för jämförelsestörande poster 1 548 MSEK (1 246).

Skatt och resultat efter skatt

Årets skattekostnad uppgick till 183 MSEK (156). Lantmännens skattekostnad påverkas av ej skattepliktiga realisationsresultat samt att utdelningar från ekonomiska föreningar är skattemässigt avdragsgilla.

Resultat efter skatt uppgick till 1 274 MSEK (1 090), varav 1 273 MSEK (1 088) avser medlemmarna i den ekonomiska föreningen och 1 MSEK (2) avser ägare utan bestämmande inflytande (minoritetsägare) i koncernens dotterföretag.

Kassaflöde

Kassaflöde från den löpande verksamheten uppgick under året till 3 136 MSEK (2 167), där rörelseöverskottet bidrog med 2 571 MSEK (2 159) och kassaflödet från rörelsekapital med 565 MSEK (8).

Investeringar i anläggningstillgångar uppgick till -2 333 MSEK (-1 256) och försäljning av anläggningstillgångar bidrog med 449 MSEK (445). Större investeringar har skett i ett antal bagerier, bland annat i Ryssland, Belgien och Polen, i kvarnen i Strängnäs samt i fastigheter.

Förvärv och avyttringar av verksamheter uppgick netto till -357 MSEK (-4 154). Lantmännen har bland annat förvärvat det rumänska hamburgerbrödföretaget Frozen Bakery Products och en majoritet i teknik- och tjänsteföretaget Dataväxt. Föregående års kassaflöde från förvärv och avyttringar påverkades av förvärvet av Vaasan, som till stor del finansierades med egna medel, och avyttringen av Lantmännen Doggy.

Kassaflöde före finansieringsverksamheten uppgick till 826 MSEK (-2 674) och totalt kassaflöde, inklusive finansieringsverksamheten, till 489 MSEK (-1 775).

Finansiell ställning

Eget kapital uppgick per den 31 december till 13 883 MSEK (12 681), varav 88 MSEK (21) avser andra ägare än medlemmarna i den ekonomiska föreningen, det vill säga minoritetsintressen i koncernföretag. Nettolåneskulden har minskat med 187 MSEK till 6 289 MSEK (6 476). Likvida medel per den 31 december var 1 773 MSEK (1 252) och balansomslutningen var 32 490 MSEK (30 081). Soliditeten uppgick till 42,7 procent (42,2).



Super Havre Me

Risker och osäkerhetsfaktorer

All affärsverksamhet är förenad med risker. Riskerna i Lantmännens verksamhet omfattar strategiska risker relaterade till bland annat varumärken, omvärldskrav och konjunktur, operativa risker såsom prisförändringar på energi, etanol och råvaror, samt finansiella risker. Riskerna beskrivs utförligt i Lantmännens årsredovisning.

Förändringar i koncernen

I januari förvärvades Kalmar Lantmäns maskinverksamhet. Förvärvet omfattade lager, inventarier och cirka 40 anställda. Verksamheten omsätter cirka 160 MSEK på årsbasis.

I mars avyttrades ett antal industrifastigheter i Uppsala där Lantmännen Lantbruk och Lantmännen Cerealia idag bedriver verksamhet. Delar av Lantmännens verksamhet i fastigheterna kommer att fortsätta ytterligare några år.

I maj förvärvades den fastighet i Moskva där Lantmännen Unibake sedan länge bedrivit bageriproduktion.

I september förvärvade Lantmännen Unibake hamburgerbrödföretaget Frozen Bakery Products med bageri i Bukarest, Rumänien. Företaget har en omsättning på cirka 80 MSEK och 80 anställda.

I oktober förvärvade Lantmännen 50,1 procent i teknik- och tjänsteföretaget Dataväxt för att tillsammans driva digital

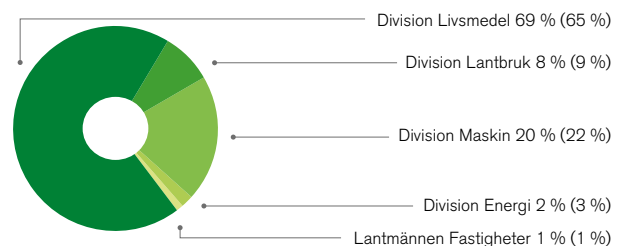
utveckling inom lantbruket. Dataväxt har cirka 65 MSEK i omsättning och 25 anställda.

Förvärvsbalanserna i förvärvade bolag är fortfarande preliminära.

Personal

Medelantalet anställda under året uppgick till 9 880 (8 911) och antal heltidsanställda per 31 december 2016 var 9 764 (9 706). Medelantalet anställda har påverkats av förvärven av Vaasan i juni 2015 och Kalmar Lantmäns maskinverksamhet i januari i år, avyttringen av Lantmännen Doggy i juli 2015 samt av effektiviseringsåtgärder främst inom division Lantbruk och division Livsmedel.

Andel av koncernens anställda



Övriga viktiga händelser under det tredje tertialet

Lantmännens medlemsorganisation utökades med distrikt Kalmar-Öland till totalt 20 distrikt.

Elisabeth Ringdahl tillträdde som chef för division Lantbruk efter att under en period agerat som tillförordnad chef.

Lantmännens hållbarhetschef Claes Johansson utsågs till Sveriges bästa hållbarhetschef 2016 av tidningen Aktuell Hållbarhet.

Lantmännen förvärvade en röststark aktiepost, motsvarande 10,1 procent av rösterna, i HKScan från Sveriges Djurbönder.

Mot slutet av 2016 började de första pilotanvändarna utnyttja verktyget LM², som ska samla alla Lantmännens digitala tjänster som riktar sig till ägarna i en portal.

Ambitionen är att lansera LM² på bred front under 2017. I verktyget kommer befintliga och nya tjänster att samlas för att öka användarvänligheten och sätta lantbrukarens behov i

centrum. Det innefattar både lantbruksaffären och maskinaffären, och dessutom ekonomitjänster och information från Lantmännen till ägare och förtroendevalda. För att ytterligare stärka den digitala positionen förvärvade Lantmännen i oktober en majoritet i bolaget Dataväxt, en ledande aktör inom digitala växtodlingstjänster.

Händelser efter periodens utgång

Lantmännens bolag som har importansvar för Claas i Danmark avyttrades.

Baguettebageriet Anderson Bakery (PS Bageri AB) i Huddinge, Sverige, har förvärvats. Företaget omsätter 75 MSEK och har 30 anställda. Affären slutförs i mars 2017.

Joachim Haas tillträdde som ny chef för Lantmännen Fastigheter.



Division Lantbruk

	2016 sep-dec	2015 sep-dec	2016 jan-dec	2015 jan-dec	Förändring jan-dec
<i>Nyckeltal division Lantbruk</i>					
Nettoomsättning, MSEK	3 592	3 925	10 767	10 907	-1 %
Rörelseresultat, MSEK	68	111	318	192	126
Rörelsemarginal, %	1,9	2,8	3,0	1,8	
Avkastning på operativt kapital, %	4,5	7,3	7,8	4,6	
Rörelseresultat, justerat för jämförelsestörande poster, MSEK	68	111	318	237	81
Rörelsemarginal, justerad för jämförelsestörande poster, %	1,9	2,8	3,0	2,2	
Avkastning på operativt kapital, justerat för jämförelsestörande poster, %	4,5	7,3	7,8	5,7	
Medelantal anställda			766	818	-6 %
<i>Nyckeltal Lantmännen Lantbruk Sverige</i>					
Nettoomsättning, MSEK	3 523	3 887	10 587	10 798	-2 %
Rörelseresultat, MSEK	5	42	225	96	129
Rörelsemarginal, %	0,1	1,1	2,1	0,9	
Avkastning på operativt kapital, %	0,5	3,8	8,2	3,2	
Rörelseresultat, justerat för jämförelsestörande poster, MSEK	5	42	225	141	84
Rörelsemarginal, justerad för jämförelsestörande poster, %	0,1	1,1	2,1	1,3	
Avkastning på operativt kapital, justerat för jämförelsestörande poster, %	0,5	3,8	8,2	4,7	
Medelantal anställda			734	789	-7 %

Nettoomsättningen i division Lantbruk är i nivå med föregående år, och divisionens rörelseresultat justerat för jämförelsestörande poster uppgår till 318 MSEK – en förbättring jämfört med förra årets resultat på 237 MSEK.

Det förbättrade resultatet beror till stor del på ökat kundfokus och starkare lokal förankring; Lantmännens position på den konkurrensutsatta lantbruksmarknaden har stärkts, med ökade marknadsandelar och god försäljning. Väl genomförda effektiviseringar och kostnadsminskningar, som fått full utväxling i den svenska verksamheten under året, har också bidragit positivt.

Lantmännens skördearbete 2016 har varit framgångsrikt, med höga mottagna volymer och god kvalitet. De nya spannmålmottagningar som öppnats under året – i Umeå, Säfte och Karlstad – har mottagits positivt. Lantmännen Lantbruk har även beslutat att öppna en spannmålsanläggning med tork- och lagringskapacitet i Hargshamn, samt två nya spannmålsmottagningar i Uppsalaområdet som ersätter den centrala anläggningen i Uppsala som kommer att stängas inom några år.

Foderaffären utvecklas positivt, med högre försäljning och ökade marknadsandelar. Under året lanserades nya konventionella fodersorter för nöt, gris och fjäderfä. Dessutom lanserades nya fodersortiment för ekologisk animalieproduktion. Mot slutet av året gjordes också en relansering av Krafft hästfoder; förpackningar, logotyp och marknadskommunikation har uppdaterats för att göra varumärket mer attraktivt.

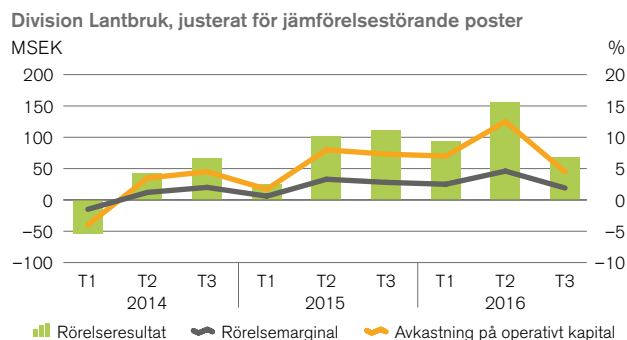
Sortimentet av höst- och vårsäde har förstärkts under 2016, med bland annat höstvetet för ekologisk odling och malkorn för whisky. Till vårsådden 2017 lanseras nya sorter av malt- och foderkorn, liksom vallfrö för ängsvingel och timotej.

Försäljningen av gödsel har varit relativt hög under året, framförallt under sommaren – hård priskonkurrens råder fortfarande på marknaden.

Under året öppnade Lantmännen Lantbruk ett säljkontor i Kalmar för både växtodling och foder. Uppmärksamheten kring satsningen har varit stor och handelsvolymerna har utvecklats positivt.

Resultatet i de internationella intresseinnehaven är lägre än föregående år. HaGe Kiel har mött utmaningar främst i form av lägre spannmålshandel, pressade priser och låga marginaler på handelsvaror. Scandagra Group har utvecklats positivt trots en svag skörd i Baltikum, medan Scandagra Polska har mött ökade utmaningar under året i form av en relativt svag skörd och en minskande totalmarknad för växtskydd och växtnäring.

I oktober tillträdde Elisabeth Ringdahl som chef för division Lantbruk och ingår i Lantmännens koncernledning.





Division Maskin

<i>Nyckeltal division Maskin</i>	2016 sep-dec	2015 sep-dec	2016 jan-dec	2015 jan-dec	Förändring jan-dec
Nettoomsättning, MSEK	3 971	3 475	11 343	10 323	10 %
Rörelseresultat, MSEK	158	133	316	255	61
Rörelsemarginal, %	4,0	3,8	2,8	2,5	
Avkastning på operativt kapital, %	27,6	23,2	17,8	14,0	
Medelantal anställda			1 951	1 869	4 %
<i>Nyckeltal Lantmännen Maskin Sverige</i>					
Nettoomsättning, MSEK	1 146	1 010	3 362	3 137	7 %
Rörelseresultat, MSEK	-12	-6	-10	-10	0
Rörelsemarginal, %	-1,0	-0,6	-0,3	-0,3	
Avkastning på operativt kapital, %	-3,8	-2,1	-1,0	-1,2	
Medelantal anställda			799	749	7 %

Division Maskins nettoomsättning är högre än föregående år. Rörelseresultatet uppgår till 316 MSEK, en ökning från förra årets resultat på 255 MSEK.

Divisionen har utvecklats positivt under året, både inom lantbruks- och anläggningsmaskiner. I Lantmännen Maskin Sverige har ett intensivt arbete genomförts för att anpassa verksamheten till det uppdaterade leverantörsavtalet med AGCO. För att nå ett starkare fokus på svenska kunder med ökad tillgänglighet och närhet, utvecklades under 2016 som planerat Lantmännens importbolag för Valtra i Norge och Danmark. I oktober upphörde planenligt Lantmännens avtal med Claas i Norge. AGCO:s centrallager har omlokaliseras från Köpenhamn till Malmö och ett nytt lagersystem har införts – åtgärderna har varit lyckade, även om projektkostnaderna har påverkat årets resultat negativt.

Den totala försäljningen av traktorer i Sverige har ökat under året, men marknadsutvecklingen är fortsatt svårbedömd. Lantmännen Maskin har försvarat sin marknadsposition för traktorer och tröskor, och introduktionen av Fendts tröskor har mottagits positivt. Valtra avslutade åter året som marknadsledare. Försäljningen av jordbruksredskap har ökat under året – inte minst genom introduktionen av tillverkaren Kuhns nya sortiment.

I början av året förvärvades Kalmar Lantmäns maskinverksamhet; integrationen av verksamheten har pågått under året och har inneburit relativt omfattande initiala struktur- och projektkostnader som belastar resultatet 2016. Arbete pågår för att slutföra integrationen samt bygga en stark och kundnära

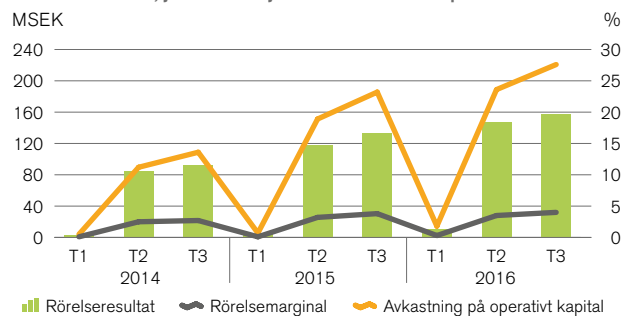
struktur i regionen – bland annat genom investering i en ny anläggning i Kalmar.

Swecon utvecklas fortsatt positivt. Marknaderna för anläggningsmaskiner i Sverige och Tyskland har ökat markant under 2016, och Swecon har stärkt sina marknadsandelar. I Sverige driver större pågående och aviserade infrastrukturprojekt i storstadsområdena ett långsiktigt behov av maskiner, service och reservdelar. Aktiviteten i den svenska gruvsektorn är fortsatt låg.

Swecons nya verksamhet med att demontera begagnade maskiner och saluföra begagnade reservdelar har under året nått full kapacitet och visar ett gott resultat.

Agro Oil utvecklas enligt plan med ökad försäljning via de interna kanalerna Lantmännen Maskin och Swecon i Sverige.

Division Maskin, justerat för jämförelsestörande poster MSEK





Division Energi

Nyckeltal division Energi

	2016 sep-dec	2015 sep-dec	2016 jan-dec	2015 jan-dec	Förändring jan-dec
Nettoomsättning, MSEK	889	963	2 698	2 874	-6 %
Rörelseresultat, MSEK	79	79	4	218	-214
Rörelsemarginal, %	8,9	8,2	0,1	7,6	
Avkastning på operativt kapital, %	31,8	21,3	0,4	19,2	
Rörelseresultat, justerat för jämförelsestörande poster, MSEK	79	79	304	218	86
Rörelsemarginal, justerad för jämförelsestörande poster, %	8,9	8,2	11,3	7,6	
Avkastning på operativt kapital, justerat för jämförelsestörande poster, %	31,8	21,3	31,4	19,2	
Medelantal anställda			234	228	2 %

Division Energis nettoomsättning uppgick till 2 698 MSEK jämfört med 2 874 MSEK förra året, och rörelseresultatet justerat för jämförelsestörande poster uppgår till 304 MSEK – en ökning jämfört med förra årets resultat på 218 MSEK.

Det högre resultatet förklaras framförallt av att Lantmännen Agroetanol kraftigt har förbättrat sitt resultat under året. Det starka resultatet beror bland annat på en framgångsrik export av klimatvänlig etanol till Tyskland samt ökad försäljning av mer högförädlade produkter – till exempel drivmedlet ED95 för dieselmotorer.

Lantmännen Reppe fortsätter att utvecklas positivt med god utveckling av försäljningsvolymerna, även om kvaliteten på spannmålsråvaran från 2015 års skörd har inneburit fortsatta utmaningar under delar av året. Efterfrågan på stärkelse inom pappers- och förpackningsindustrin har ökat under året.

Lantmännen Aspen har haft en god försäljningsutveckling under året, inte minst i form av en stark sommarperiod. Aspens alkylatbensin har fortsatt att ta marknadsandelar både i Sverige och utomlands. Under året har ett samarbetsavtal tecknats med det fransk-tyska bolaget Global Bioenergies angående en satsning på förnybara råvaror vid framställande av alkylatbensin. Under året slutfördes också utvecklingen av den nya produkten Aspen D, avsedd för mindre dieselmotorer.

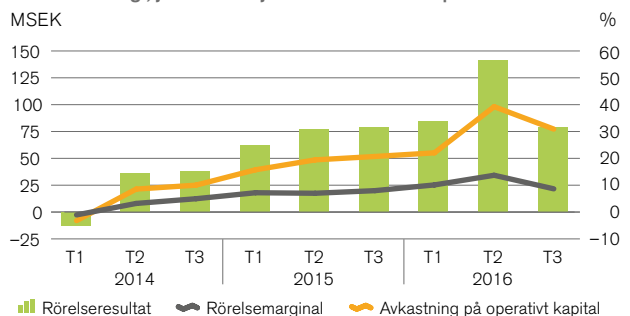
Under året har samarbetet Etha lanserats tillsammans med lastbilstillverkaren Scania. Erbjudandet från Etha innefattar

den senaste generationens etanollastbilar från Scania och anpassade tanklösningar från Lantmännen Agroetanol.

Det delägda bolaget Agroenergi Neova Pellets har under året bytt namn till Scandbio. Hård priskonkurrens råder för närvarande på pelletsmarknaden, och bolaget arbetar med att anpassa verksamheten till den nuvarande situationen.

Med anledning av EU-kommissionens pågående utredning av Lantmännen Agroetanol och två andra etanoltillverkare angående misstänkt brott mot EU:s konkurrenslagstiftning har en avsättning i bokslutet gjorts med 300 MSEK.

Division Energi, justerat för jämförelsestörande poster
MSEK





Division Livsmedel

Nyckeltal division Livsmedel

	2016 sep-dec	2015 sep-dec	2016 jan-dec	2015 jan-dec	Förändring jan-dec
Nettoomsättning, MSEK	4 864	4 722	14 048	13 073	7 %
Rörelseresultat, MSEK	236	178	1 058	692	366
Rörelsemarginal, %	4,9	3,8	7,5	5,3	
Avkastning på operativt kapital, %	5,3	4,5	8,4	6,7	
Rörelseresultat, justerat för jämförelsestörande poster, MSEK	273	219	849	733	116
Rörelsemarginal, justerad för jämförelsestörande poster, %	5,6	4,6	6,0	5,6	
Avkastn. på operativt kapital, just. för jämförelsestörande poster, %	6,2	5,5	6,7	7,1	
Medelantal anställda			6 610	5 687	16 %

Nettoomsättningen i division Livsmedel är högre än föregående år, vilket framförallt beror på förvärvet av bagerikoncernen Vaasan, som ingår i divisionen sedan juni 2015. Rörelseresultatet, justerat för jämförelsestörande poster, uppgår till 849 MSEK – en ökning jämfört med förra årets resultat på 733 MSEK. Det högre resultatet förklaras främst av fortsatta resultatförbättringar i Lantmännen Unibake, samt att helårseffekten från Vaasan har tillkommit.

Lantmännen Cerealia fortsätter att utvecklas stabilt, med starkt fokus på att utveckla innovativa kunderbjudanden och produkter. Lantmännen Cerealia B2B och Food Service utvecklas positivt och har hanterat den starka prispressen och konkurrensen på marknaden på ett bra sätt – framförallt tack vare effektiv kostnadshantering och ett tätt samarbete med kunderna.

Flera produktansättningar har skett under året: däribland granola utan tillsatt socker och nya müsliorter från AXA, bönpasta från Kungsörnen, nya knäckebröd från Finn Crisp och vegetariska färdigrätter från GoGreen. Kungsörnens klimatvänliga vetemjöl "Vänligare vete" kompletterades under hösten med "Vänligare råg", baserat på samma odlingskoncept.

Under året har arbete påbörjats för att ersätta kvarnen i Uppsala under 2017 genom investering och utbyggnad av Lantmännen Cerealias anläggning i Strängnäs.

Lantmännen Unibake har under året ytterligare stärkt sitt resultat genom förbättringar på de allra flesta marknader. Goda synergier har uppnåtts genom integration av Vaasans verksamhet.

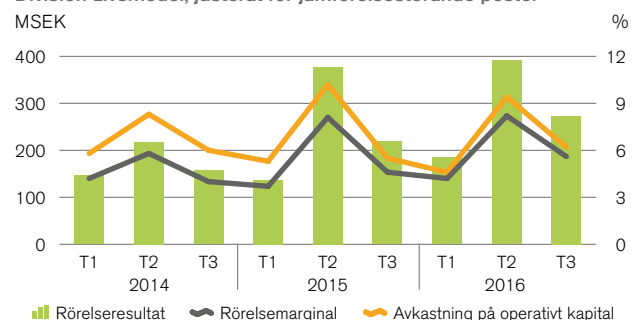
Marknaden för färskt bröd har vuxit under året, och försäljningen har stärkts i framförallt Danmark, Polen och Litauen. Under hösten lanserades "Rågbitar" under varumärket Hatting på den svenska marknaden, med gott resultat.

I september förvärvades ett bageri för hamburgerbröd i Bukarest, Rumänien. Förvärvet är en del i Lantmännen Unibakes strategi att etablera sig på nya marknader. Som en del av strategin genomgår även färskbrödsverksamheten i Finland en omstrukturering. Produktionen i det återuppybyggda bageriet i Londerzeel, Belgien, påbörjades under hösten och inkörning av den nya anläggningen pågår.

Ett antal jämförelsestörande poster påverkar divisionens resultat under året: försäkringsersättning för det nedbrunna bageriet i Londerzeel med +357 MSEK; strukturkostnader inom Lantmännen Cerealia med –50 MSEK och inom Lantmännen Unibake med –37 MSEK samt kostnader i samband med fastighetsförvärv i Ryssland med –61 MSEK.

Det delägda bolaget Viking Malt har under året förvärvat företaget Danish Malt Group från Carlsberg. Förvärvet har stärkt Viking Malt position som ett av de ledande mälteriföretagen i Europa.

Division Livsmedel, justerat för jämförelsestörande poster





Lantmännen Fastigheter

Nyckeltal Lantmännen Fastigheter

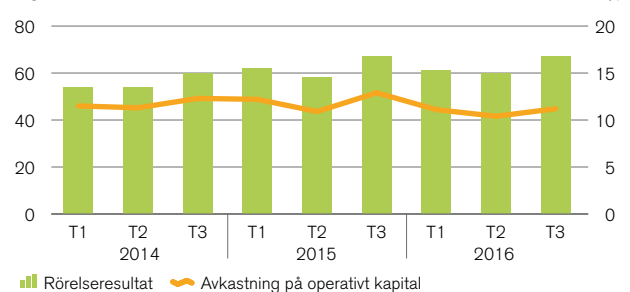
	2016 sep-dec	2015 sep-dec	2016 jan-dec	2015 jan-dec	Förändring jan-dec
Nettoomsättning, MSEK	165	155	455	454	0 %
Rörelseresultat, exklusive fastighetsförsäljning, MSEK	67	67	188	187	1
Rörelseresultat, MSEK	114	69	281	314	-33
Avkastning på operativt kapital, justerat för fastighetsförsäljning, %	11,2	12,9	10,9	12,0	
Medelantal anställda			39	39	0 %

Nettoomsättningen i Lantmännen Fastigheter är i nivå med föregående år. Rörelseresultatet exklusive fastighetsförsäljningar uppgår till 188 MSEK, jämfört med förra årets resultat på 187 MSEK. Den externa andelen uthyrning har fortsatt att öka under året.

Ett antal fastighetsaffärer har genomförts under året: bland annat har Lantmännens tidigare produktionsfastigheter i Uppsala avyttrats. Under året har också fortsatta satsningar skett inom fastighetsutveckling, bland annat med inriktning mot livsmedelsfastigheter.

Lantmännen Agrovärme fortsätter att utvecklas positivt, framförallt till följd av väl genomförda bränsleinköp och ett gynnsamt väderläge.

Lantmännen Fastigheter, exklusive fastighetsförsäljning
MSEK





Lantmännens internationella delägarskap

Lantmännen är delägare i ett antal internationella bolag. Verksamheten i bolagen bedrivs främst i Norden, Tyskland, Polen och de baltiska länderna. Med dessa delägarskap har Lantmännen förutsättningar att erbjuda kunderna i Sverige och på exportmarknaderna långsiktiga affärsrelationer med stabil leveranssäkerhet.

För att stärka och utvidga existerande samarbete på det internationella lantbruksområdet har ett nytt samägt bolag, Lantmännen DLG International (LDI), etablerats mellan Lantmännen och det danska lantbruksföretaget DLG (Dansk Landbrugs Grovvarereselskab). Syftet med det nya bolaget är att utvidga positionen inom de marknader och affärer där DLG och Lantmännen redan idag har ett starkt samarbete samt att expandera på nya, främst europeiska, marknader.

HaGe Kiel ägarandel 41 %

Hauptgenossenschaft Nord AG (HaGe Kiel) omsätter årligen cirka 21 miljarder SEK och har cirka 1 700 anställda. Lantmännen äger 41 procent av HaGe Kiel och DLG äger 54 procent. Verksamheten innefattar handel med spannmål samt försäljning av insatsvaror till jordbruket och ingår i division Lantbruk. HaGe Kiel har väl utvecklade logistikkedjor och hamnterminaler i Hamburg, Kiel och Rostock som förser marknaden med spannmål och oljeväxter både lokalt och internationellt. HaGe Kiel har foderfabriker och bedriver handel med lantbruksvaror, maskiner, försäljning av produkter för fritid och trädgård.

Scandagra Group ägarandel 50 %

Scandagra Group AB bedriver verksamhet i de tre baltiska länderna. Koncernen omsätter årligen cirka 2,4 miljarder SEK och har cirka 300 anställda. Bolaget, som ägs till lika delar av Lantmännen och DLG ingår i division Lantbruk. Verksamheten består av tre säljbolag; Scandagra Eesti, Scandagra Lietuva och Scandagra Latvia. Säljbolagen är verksamma inom försäljning av insatsvaror till växtodling samt inköp och försäljning av spannmål. Scandagra Eesti har också en foderfabrik med en produktionskapacitet på drygt 100 000 ton.

Scandagra Polska ägarandel 50 %

Scandagra Polska bedriver handel med spannmål och insatsvaror på den polska lantbruksmarknaden och omsätter årligen cirka 1,3 miljarder SEK samt har cirka 160 anställda. Bolaget ägs till lika delar av Lantmännen och DLG och ingår i division Lantbruk. Scandagra Polska är en av många handelsaktörer på den stora och diversifierade polska marknaden.

Scandbio ägarandel 50 %

(fd Agroenergi Neova Pellets)

Scandbio är Sveriges största träbränsleföretag och säljer 100 procent förnybar energi i form av pellets, briketter, loggs och pulver. Produkterna tillverkas genom restprodukter från skogs- och sågverksindustrin. Bolaget omsätter årligen cirka 900 MSEK och har cirka 130 anställda. Scandbio har en stark ställning på den svenska marknaden och i Östersjöregionen. Företaget bildades 2014 när Lantmännen Agroenergi och Neovas pelletsverksamhet slog samman. Lantmännen och Neova äger 50 procent vardera av bolaget som ingår i division Energi.

Viking Malt ägarandel 38 %

Viking Malt förädlar spannmål och levererar cirka 600 000 ton malt på årsbasis till bryggerier och destillerier i Nordeuropa och till utvalda kunder i hela världen. Viking Malt producerar malt i Finland, Sverige, Danmark, Polen och Litauen. Bolaget har stärkt sin position som ett av de ledande mälteriföretagen i Europa genom förvärvet i maj 2016 av Danish Malting Group (DMG) från Carlsberg. Bolaget omsätter på årsbasis cirka 1,8 miljarder SEK och har cirka 240 anställda. Lantmännen äger 38 procent av bolaget, resterande del ägs av det finska bolaget Poltimo. Viking Malt ingår i division Livsmedel.

Koncernens resultaträkning i sammandrag

MSEK	2016 sep-dec	2015 sep-dec	2016 jan-dec	2015 jan-dec
Nettoomsättning	12 727	12 491	37 244	35 660
Övriga rörelseintäkter	189	158	800	796
Förändring i lager av färdiga produkter och produkter i arbete	-280	-203	-300	57
Råvaror och förnödenheter	-3 805	-3 798	-11 104	-11 384
Handelsvaror	-3 834	-3 838	-11 874	-11 508
Personalkostnader	-1 939	-1 792	-5 578	-5 169
Övriga rörelsekostnader	-2 166	-2 286	-6 515	-5 982
Andelar i intresseföretags resultat	58	54	98	103
Av- och nedskrivningar	-417	-414	-1 165	-1 222
Rörelseresultat	533	372	1 606	1 351
Finansiella intäkter	42	28	165	106
Finansiella kostnader	-85	-62	-314	-211
Resultat efter finansiella poster	490	338	1 457	1 246
Skatt	77	-29	-183	-156
Periodens resultat efter skatt	567	309	1 274	1 090
Periodens resultat hänförligt till:				
Medlemmar i den ekonomiska föreningen	567	309	1 273	1 088
Innehav utan bestämmande inflytande	0	0	1	2

Koncernens rapport över totalresultat i sammandrag

MSEK	2016 sep-dec	2015 sep-dec	2016 jan-dec	2015 jan-dec
Periodens resultat efter skatt	567	309	1 274	1 090
Övrigt totalresultat				
<i>Poster som inte kommer att omklassificeras till resultatet</i>				
Aktuariella vinster och förluster i förmånsbaserade pensionsplaner, netto före skatt	56	372	-162	211
Skatt på aktuariella vinster och förluster	-12	-81	36	-46
Summa	44	291	-126	165
<i>Poster som kommer att omklassificeras till resultatet</i>				
Finansiella tillgångar som kan säljas, netto före skatt	15	19	81	13
Kassaflödessäkringar, netto före skatt	-7	-56	22	62
Omräkningsdifferens på utländsk verksamhet	26	-158	193	-189
Resultat från säkring av nettoinvestering i utländska verksamheter, netto före skatt	1	28	-68	56
Skatt hänförlig till poster som kommer att omklassificeras	8	-3	2	-34
Summa	43	-170	230	-92
<i>Andel i övrigt totalresultat i företag redovisade enligt kapitalandelsmetoden</i>				
Poster som kommer att omklassificeras till resultatet	2	-32	51	-12
Summa	2	-32	51	-12
Övrigt totalresultat för perioden, netto efter skatt	89	89	155	61
Summa totalresultat för perioden	656	398	1 429	1 151
Periodens resultat hänförligt till:				
Medlemmar i den ekonomiska föreningen	656	398	1 428	1 149
Innehav utan bestämmande inflytande	0	0	1	2

Koncernens tertialfördelade resultaträkningar i sammandrag

MSEK	2016 sep-dec	2016 maj-aug	2016 jan-apr	2015 sep-dec	2015 maj-aug	2015 jan-apr
Nettoomsättning	12 727	12 837	11 680	12 491	12 105	11 064
Övriga rörelseintäkter	189	465	146	158	448	190
Förändring i lager av färdiga produkter och produkter i arbete	-280	838	-858	-203	751	-491
Råvaror och förnödenheter	-3 805	-4 428	-2 871	-3 798	-4 194	-3 392
Handelsvaror	-3 834	-4 401	-3 639	-3 838	-4 226	-3 444
Personalkostnader	-1 939	-1 837	-1 802	-1 792	-1 802	-1 575
Övriga rörelsekostnader	-2 166	-2 394	-1 955	-2 286	-1 938	-1 758
Andelar i intresseföretags resultat	58	11	29	54	21	28
Av- och nedskrivningar	-417	-383	-365	-414	-477	-331
Rörelseresultat	533	708	365	372	688	291
Finansiella intäkter	42	81	42	28	46	32
Finansiella kostnader	-85	-126	-103	-62	-64	-85
Resultat efter finansiella poster	490	663	304	338	670	238
Skatt	77	-234	-26	-29	-108	-19
Periodens resultat efter skatt	567	429	278	309	562	219
Periodens resultat hänförligt till:						
Medlemmar i den ekonomiska föreningen	567	429	277	309	562	217
Innehav utan bestämmande inflytande	0	0	1	0	0	2

Koncernens poster av jämförelsestörande karaktär

MSEK	2016 sep-dec	2015 sep-dec	2016 jan-dec	2015 jan-dec
Redovisat rörelseresultat	533	372	1 606	1 351
<i>Jämförelsestörande poster i rörelseresultatet:</i>				
Försäkringsersättning, Division Livsmedel	-	-	357	-
Strukturkostnader, Division Livsmedel	-37	-	-148	-
Reservering, Division Energi	-	-	-300	-
Realisationsresultat vid försäljning av verksamheter	-	-	-	110
Strukturkostnader, Division Lantbruk	-	-	-	-45
Strukturkostnader, Vaasan-förväret ¹⁾	-	-	-	-65
<i>Summa jämförelsestörande poster i rörelseresultatet</i>	<i>-37</i>	<i>-</i>	<i>-91</i>	<i>0</i>
Rörelseresultat justerat för jämförelsestörande poster	570	372	1 697	1 351
Redovisat resultat efter finansiella poster	490	338	1 457	1 246
Jämförelsestörande poster i rörelseresultat enligt ovan	-37	-	-91	0
<i>Summa jämförelsestörande poster i finansnettot</i>	<i>-</i>	<i>-</i>	<i>-</i>	<i>-</i>
Resultat efter finansiella poster justerat för jämförelsestörande poster	527	338	1 548	1 246
Avkastning på eget kapital, justerat för jämförelsestörande poster, %	12,8	7,3	11,0	8,7
Avkastning på operativt kapital, justerat för jämförelsestörande poster, %	8,2	5,5	8,4	7,5

¹⁾ varav 41 MSEK redovisas i division Livsmedel.

Koncernens balansräkning i sammandrag

MSEK	2016 31 dec	2015 31 dec
TILLGÅNGAR		
Materiella anläggningstillgångar	8 240	7 113
Förvaltningsfastigheter	858	586
Goodwill	4 611	4 424
Övriga immateriella anläggningstillgångar	2 980	2 782
Innehav i intresseföretag	1 896	1 690
Finansiella anläggningstillgångar	770	711
Uppskjutna skattefordringar	136	371
Övriga anläggningstillgångar	23	8
Summa anläggningstillgångar	19 514	17 685
Varulager	5 270	5 545
Kundfordringar och övriga rörelsefordringar	5 727	5 407
Kortfristiga räntebärande tillgångar	176	174
Aktuella skattefordringar	30	18
Likvida medel	1 773	1 252
Summa omsättningstillgångar	12 976	12 396
SUMMA TILLGÅNGAR	32 490	30 081
EGET KAPITAL OCH SKULDER		
Eget kapital hänförligt till medlemmar i den ekonomiska föreningen	13 795	12 660
Innehav utan bestämmande inflytande	88	21
Summa eget kapital	13 883	12 681
Långfristiga räntebärande skulder ¹⁾	4 991	4 897
Avsättningar för pensionsförpliktelser	519	360
Uppskjutna skatteskulder	437	612
Övriga långfristiga avsättningar	247	227
Övriga långfristiga skulder	25	39
Summa långfristiga skulder	6 219	6 135
Kortfristiga räntebärande skulder	3 373	3 230
Leverantörsskulder och andra rörelseskulder	8 199	7 608
Aktuella skatteskulder	89	73
Kortfristiga avsättningar	727	354
Summa kortfristiga skulder	12 388	11 265
SUMMA EGET KAPITAL OCH SKULDER	32 490	30 081
Soliditet	42,7	42,2
¹⁾ Inklusive förlagsinsatser, MSEK	250	250

Koncernens kassaflödesanalys i sammandrag

MSEK	2016 sep-dec	2015 sep-dec	2016 jan-dec	2015 jan-dec
Resultat efter finansiella poster	490	338	1 457	1 246
Justering för poster som inte ingår i kassaflödet ¹⁾	359	447	1 246	1 012
Betald skatt	-41	-34	-132	-99
Kassaflöde från den löpande verksamheten före förändring av rörelsekapital	808	751	2 571	2 159
Förändring av rörelsekapital	532	60	565	8
Kassaflöde från den löpande verksamheten	1 340	811	3 136	2 167
Förvärv, avyttring av verksamheter (inklusive kapitaltillskott)	-375	-70	-357	-4 154
Investeringar i anläggningstillgångar	-751	-412	-2 333	-1 256
Försäljning av anläggningstillgångar	83	63	449	445
Förändring av finansiella placeringar	-65	-29	-69	124
Kassaflöde från investeringsverksamheten	-1 108	-448	-2 310	-4 841
Kassaflöde före finansieringsverksamheten	232	363	826	-2 674
Förändring i insatskapital	1	2	103	19
Utbetald utdelning	-2	-4	-383	-314
Förändring av låneskulder	-141	-1 004	-57	1 194
Kassaflöde från finansieringsverksamheten	-142	-1 006	-337	899
Periodens kassaflöde	90	-643	489	-1 775
Likvida medel vid periodens början	1 676	2 018	1 252	3 058
Kursdifferens	7	-123	32	-31
Likvida medel vid periodens slut	1 773	1 252	1 773	1 252
¹⁾ Av- och nedskrivning av anläggningstillgångar	417	414	1 165	1 222
Avgår resultatandelar i intresseföretag	-48	-54	-63	-86
Realisationsresultat från försäljning av anläggningstillgångar och verksamheter	30	100	-23	-190
Övriga ej likvidpåverkande poster	-40	-13	167	66
Totalt justering för poster som inte ingår i kassaflödet	359	447	1 246	1 012

Koncernens förändringar i eget kapital i sammandrag

	2016 jan-dec			2015 jan-dec		
	Föreningens medlemmar	Ägare utan bestämmande inflytande	Totalt eget kapital	Föreningens medlemmar	Ägare utan bestämmande inflytande	Totalt eget kapital
MSEK						
Utgående balans	12 660	21	12 681	11 859	17	11 876
Förändring på grund av ändrade redovisningsprinciper i intressebolag	66	-	66	-	-	-
Ingående balans den 1 januari	12 726	21	12 747	11 859	17	11 876
Summa totalresultat för perioden	1 428	1	1 429	1 149	2	1 151
Värdeöverföring till ägare	-425	-2	-427	-367	-	-367
Av medlemmar inbetalt insatskapital	153	-	153	123	-	123
Till medlemmar utbetalt insatskapital	-50	-	-50	-104	-	-104
Annan förändring ¹⁾	-37	68	31	-	2	2
Utgående balans	13 795	88	13 883	12 660	21	12 681
Eget kapital hänförligt till medlemmar i den ekonomiska föreningen						
Insatskapital, inbetalt	1 101			986		
Insatskapital, emitterat	1 198			1 160		
Övrigt eget kapital	11 496			10 514		
Totalt eget kapital hänförligt till medlemmar i den ekonomiska föreningen	13 795			12 660		
¹⁾ Varav intressebolags förvärv av minoritet i dotterbolag	-37		-37			
Varav förvärv av dotterbolag med minoritet		68	68			
Varav annan förändring avseende ägande utan bestämmande inflytande					2	2

Segmentsinformation, justerad för jämförelsestörande poster

Nettoomsättning per segment

MSEK	2016 sep-dec	2015 sep-dec	2016 jan-dec	2015 jan-dec	Förändring %
Division Lantbruk	3 592	3 925	10 767	10 907	-1
Division Maskin	3 971	3 475	11 343	10 323	10
Division Energi	889	963	2 698	2 874	-6
Division Livsmedel	4 864	4 722	14 048	13 073	7
Lantmännen Fastigheter	165	155	455	454	0
Övrig verksamhet	144	146	420	438	-4
Elimineringar	-898	-895	-2 487	-2 409	3
Lantmännen totalt	12 727	12 491	37 244	35 660	4

Rörelseresultat per segment, justerat för jämförelsestörande poster

MSEK	2016 sep-dec	2015 sep-dec	2016 jan-dec	2015 jan-dec
Division Lantbruk	68	111	318	237
Division Maskin	158	133	316	255
Division Energi	79	79	304	218
Division Livsmedel	273	219	849	733
Lantmännen Fastigheter ¹⁾	114	69	281	314
Övrig verksamhet	-80	-87	-182	-214
Koncernposter	-42	-152	-189	-192
Lantmännen totalt	570	372	1 697	1 351
¹⁾ Inkluderar realisationsresultat från försäljning av fastigheter	47	2	93	127

Rörelsemarginal per segment, justerad för jämförelsestörande poster

%	2016 sep-dec	2015 sep-dec	2016 jan-dec	2015 jan-dec
Division Lantbruk	1,9	2,8	3,0	2,2
Division Maskin	4,0	3,8	2,8	2,5
Division Energi	8,9	8,2	11,3	7,6
Division Livsmedel	5,6	4,6	6,0	5,6
Lantmännen totalt	4,5	3,0	4,6	3,8

Avkastning på operativt kapital, justerad för jämförelsestörande poster

%	2016 sep-dec	2015 sep-dec	2016 jan-dec	2015 jan-dec
Division Lantbruk	4,5	7,3	7,8	5,7
Division Maskin	27,6	23,2	17,8	14,0
Division Energi	31,8	21,3	31,4	19,2
Division Livsmedel	6,2	5,5	6,7	7,1
Lantmännen Fastigheter ¹⁾	11,2	12,9	10,9	12,0
Lantmännen totalt	8,2	5,5	8,4	7,5

¹⁾ Justerad för resultat från fastighetsförsäljningar.

Segmentsinformation

Nettoomsättning per segment

MSEK	2016 sep-dec	2015 sep-dec	2016 jan-dec	2015 jan-dec	Förändring %
Division Lantbruk	3 592	3 925	10 767	10 907	-1
Division Maskin	3 971	3 475	11 343	10 323	10
Division Energi	889	963	2 698	2 874	-6
Division Livsmedel	4 864	4 722	14 048	13 073	7
Lantmännen Fastigheter	165	155	455	454	0
Övrig verksamhet	144	146	420	438	-4
Elimineringar	-898	-895	-2 487	-2 409	3
Lantmännen totalt	12 727	12 491	37 244	35 660	4

Rörelseresultat per segment

MSEK	2016 sep-dec	2015 sep-dec	2016 jan-dec	2015 jan-dec
Division Lantbruk	68	111	318	192
Division Maskin	158	133	316	255
Division Energi	79	79	4	218
Division Livsmedel	236	178	1 058	692
Lantmännen Fastigheter ¹⁾	114	69	281	314
Övrig verksamhet	-80	-87	-182	-214
Koncernposter	-42	-111	-189	-106
Lantmännen totalt	533	372	1 606	1 351
¹⁾ Inkluderar realisationsresultat från försäljning av fastigheter	47	2	93	127

Rörelsemarginal per segment

%	2016 sep-dec	2015 sep-dec	2016 jan-dec	2015 jan-dec
Division Lantbruk	1,9	2,8	3,0	1,8
Division Maskin	4,0	3,8	2,8	2,5
Division Energi	8,9	8,2	0,1	7,6
Division Livsmedel	4,9	3,8	7,5	5,3
Lantmännen totalt	4,2	3,0	4,3	3,8

Avkastning på operativt kapital

%	2016 sep-dec	2015 sep-dec	2016 jan-dec	2015 jan-dec
Division Lantbruk	4,5	7,3	7,8	4,6
Division Maskin	27,6	23,2	17,8	14,0
Division Energi	31,8	21,3	0,4	19,2
Division Livsmedel	5,3	4,5	8,4	6,7
Lantmännen Fastigheter ¹⁾	11,2	12,9	10,9	12,0
Lantmännen totalt	7,6	5,5	8,0	7,5

¹⁾ Justerad för resultat från fastighetsförsäljningar.

Moderföretaget

Verksamheten i moderföretaget Lantmännen ek för består av Lantmännen Lantbruk Sverige, Agro Oil samt av koncerngemensamma funktioner.

Nettoomsättningen uppgick till 11 068 MSEK (11 267) och rörelseresultatet till 81 MSEK (–97).

Resultat från finansiella poster uppgick till 780 MSEK (941) vilket gav ett resultat efter finansiella poster på 861 MSEK (844). I årets finansnetto ingår utdelning med 714 MSEK (917), främst från Lantmännen Unibake Holding och Scandbio. Finansnettot har även påverkats av ett valutaresultat på –39 MSEK (53), främst till följd av en svagare svensk krona.

Årets investeringar i anläggningstillgångar uppgick till 146 MSEK (415).

Soliditeten vid utgången av året uppgick till 43,9 procent (44,1).

Medelantalet anställda uppgick till 997 (1 049).

Antalet medlemmar per den 31 december 2016 uppgick till 25 159 (27 032).

Utdelning

Styrelsen har beslutat att lämna 2,5 procent (2,0) i återbäring på medlemmarnas inköp av förnödenheter från Lantmännen Lantbruk Sverige och 2,5 procent (2,0) i efterlikvid på levererad spannmål, oljevaxter och vallfrö. Dessutom har styrelsen beslutat att lämna återbäring med 0,5 procent (0,5) på medlemmarnas inköp från division Maskins svenska verksamhet. Totalt beräknas återbäring och efterlikvid uppgå till 232 MSEK (188). Det verkliga utfallet för 2015 års återbäring och efterlikvid blev 188 MSEK, att jämföra med avsatta 189 MSEK i 2015 års bokslut.

Styrelsen föreslår att stämman beslutar om insatsutdelning på inbetalda och emitterade insatser med 9 SEK per 100 SEK insatskapital eller 9 procent (9) till direktanslutna medlemmar, organisationsmedlem och lokalföreningar, totalt 207 MSEK (193).

Styrelsen föreslår att stämman beslutar om insatsemission med 70 MSEK (50). Emissionskapitalet fördelas med 75 procent baserat på medlemmarnas inbetalda och emitterade insatskapital och med 25 procent på medlemmarnas insatsgrundande omsättning med föreningen under 2016.

Sammantaget uppgår föreslagen insatsutdelning och insatsemission därmed till 12 procent (11) av föreningens insatskapital.

Utdelning

MSEK	2016	2015
Återbäring, efterlikvid	232	188
Insatsutdelning	207	193
Insatsemission	70	50
Totalt	509	431

Därutöver föreslås utdelning på förlagsandelar utgå med 7,25 procent (6,5), 18 MSEK (16), i enlighet med villkoren i erbjudandet för förlagsandelarna.

Till följd av att det bedrivs handel med emissionsinsatser är dagen då innehavet ger rätt till utdelning, såväl vad gäller insatsutdelning som insatsemission, satt till dagen för föreningsstämman, den 4 maj 2017.

Lantmännens föreningsstämma

Ordinarie föreningsstämma hålls på:

Hilton Stockholm Slussen Hotel, Guldgränd 8, Stockholm, torsdag den 4 maj 2017.

Moderföretagets resultaträkning i sammandrag

MSEK	2016 jan-dec	2015 jan-dec
Nettoomsättning, extern	8 899	9 209
Nettoomsättning, koncernintern	2 169	2 058
Nettoomsättning, totalt	11 068	11 267
Förändring av produkter i arbete, färdiga varor samt pågående arbeten för annans räkning	281	165
Övriga rörelseintäkter	298	198
	11 647	11 630
Rörelsens kostnader		
Råvaror och förnödenheter	-7 308	-7 518
Handelsvaror	-1 747	-1 742
Övriga externa kostnader	-1 574	-1 511
Personalkostnader	-766	-803
Av- och nedskrivningar	-171	-153
Summa rörelsens kostnader	-11 566	-11 727
Rörelseresultat	81	-97
Resultat från finansiella poster	780	941
Resultat efter finansiella poster	861	844
Återbäring och efterlikvid	-231	-189
Koncernbidrag	415	862
Övriga bokslutsdispositioner	-155	-
Skatt	17	-122
Periodens resultat	907	1 395

Moderföretagets balansräkning i sammandrag

MSEK	2016 31 dec	2015 31 dec
TILLGÅNGAR		
Immateriella anläggningstillgångar	481	478
Materiella anläggningstillgångar	810	863
Andelar i koncernföretag	8 892	7 561
Andelar i intresseföretag	1 242	1 183
Långfristiga fordringar hos koncernföretag	2 651	667
Andra långfristiga värdepappersinnehav	168	110
Övriga långfristiga fordringar	199	182
Summa anläggningstillgångar	14 443	11 044
Varulager	2 052	2 270
Kortfristiga fordringar hos koncernföretag	10 468	12 349
Övriga kortfristiga fordringar	2 063	2 077
Kortfristiga placeringar inkl kassa och bank	1 146	243
Summa omsättningstillgångar	15 729	16 939
SUMMA TILLGÅNGAR	30 172	27 983
EGET KAPITAL OCH SKULDER		
Eget kapital	12 885	12 084
Obeskattade reserver	466	311
Avsättningar	146	141
Långfristiga skulder	4 504	4 449
Kortfristiga skulder till koncernföretag	6 831	6 308
Övriga kortfristiga skulder	5 340	4 690
SUMMA EGET KAPITAL OCH SKULDER	30 172	27 983
Soliditet	43,9	44,1

Noter

Redovisningsprinciper

Lantmännen tillämpar de internationella redovisningsstandarderna, International Financial Reporting Standards (IFRS), såsom de antagits av EU. Denna bokslutskommuniké har upprättats i enlighet med IAS 34 "Delårsrapportering" och årsredovisningslagen. För moderföretaget tillämpas Rådet för finansiell rapporteringsrekommendation RFR 2, Redovisning i juridiska personer, och den svenska årsredovisningslagen.

De redovisningsprinciper som tillämpats i bokslutskommunikén överensstämmer med dem som använts vid upprättande av årsredovisningen för 2015. Inga nya eller ändrade standarder gällande från 2016 har väsentligen påverkat Lantmännens redovisning.

Alternativa nyckeltal

Utöver tillämpningen av IFRS har Lantmännen även valt att följa nya riktlinjer kring definitioner av alternativa nyckeltal utgivna av Europeiska värdepappers- och marknadsmyndigheten (ESMA). Ett alternativt nyckeltal är ett resultatmått som används för att utvärdera företagets finansiella ställning men som inte definieras i någon av de av IASB utgivna redovisningsstandarderna. Riktlinjerna innebär att det ska finnas en förklaring till hur de använda alternativa nyckeltalen beräknas. Dessa principer syftar till att möjliggöra en ökad förståelse av en enhets redovisning för externa parter.

För att läsa mer om Lantmännens nyckeltalsdefinitioner vänligen gå till: www.lantmannen.com/finansiellinformation

Finansiella tillgångar och skulder med upplysning om verkligt värde, 31 december 2016

MSEK	Summa redovisat värde	Verkligt värde
Tillgångar		
Andra aktier och andelar	564	564
Finansiella placeringar	207	207
Kundfordringar och övriga rörelsefordringar	4 431	4 431
Kortfristiga räntebärande fordringar	174	174
Kassa och bank	1 773	1 773
Summa finansiella tillgångar	7 149	7 149
Skulder		
Långfristiga räntebärande skulder	4 991	5 000
Övriga långfristiga skulder	25	25
Kortfristiga räntebärande skulder	3 373	3 373
Leverantörsskulder och andra rörelseskulder	4 794	4 794
Summa finansiella skulder	13 183	13 192

Finansiella tillgångar och skulder värderade till verkligt värde fördelade utifrån värderingsnivå, 31 december 2016

MSEK	Nivå 1	Nivå 2	Nivå 3	Summa
Tillgångar				
Derivat med positivt verkligt värde	30	66	-	96
Övriga finansiella tillgångar värderade till verkligt värde	566	0	125	691
Summa tillgångar	596	66	125	787
Skulder				
Derivat med negativt verkligt värde	19	70	-	89
Övriga finansiella tillgångar värderade till verkligt värde	-	-	-	-
Summa skulder	19	70	-	89

Finansiella tillgångar och skulder med upplysning om verkligt värde, 31 december 2015

MSEK	Summa redovisat värde	Verkligt värde
Tillgångar		
Andra aktier och andelar	456	456
Finansiella placeringar	255	255
Kundfordringar och övriga rörelsefordringar	4 816	4 816
Kortfristiga räntebärande fordringar	172	172
Kassa och bank	1 252	1 252
Summa finansiella tillgångar	6 951	6 951
Skulder		
Långfristiga räntebärande skulder	4 897	4 912
Övriga långfristiga skulder	41	41
Kortfristiga räntebärande skulder	3 230	3 230
Leverantörsskulder och andra rörelseskulder	5 135	5 135
Summa finansiella skulder	13 303	13 318

Finansiella tillgångar och skulder värderade till verkligt värde fördelade utifrån värderingsnivå, 31 december 2015

MSEK	Nivå 1	Nivå 2	Nivå 3	Summa
Tillgångar				
Derivat med positivt verkligt värde	13	67	-	80
Övriga finansiella tillgångar värderade till verkligt värde	444	38	125	607
Summa tillgångar	457	105	125	687
Skulder				
Derivat med negativt verkligt värde	48	61	-	109
Övriga finansiella tillgångar värderade till verkligt värde	-	-	-	-
Summa skulder	48	61	-	109

Verkligtvärdehierarki med upplysning om basdata för värdering till verkligt värde

Nivå 1: Noterade priser (ojusterade) på aktiva marknader för identiska skulder och tillgångar.
Nivå 2: Andra observerbara data för tillgången eller skulden än noterade priser inkluderade under nivå 1, dvs prisnoteringar eller data härledda från prisnoteringar.
Nivå 3: Data för värdering av tillgången eller skulden som inte baseras på observerbara marknadsdata.

Ingen förskjutning har gjorts mellan nivåerna.

På styrelsens uppdrag

Stockholm den 6 februari 2017



Per Olof Nyman
Vd och koncernchef
Lantmännen

Revisorernas granskningsrapport

Denna bokslutskommuniké har inte varit föremål för granskning av företagets revisorer.

För mer information kontakta

Per Olof Nyman
Vd och koncernchef

per.olof.nyman@lantmannen.com

Ulf Zenk
Ekonomi & Finansdirektör

ulf.zenk@lantmannen.com

Denna information är sådan information som Lantmännen ek för är skyldigt att offentliggöra enligt EU:s marknadsmissbruksförordning. Informationen lämnades, genom ovanstående kontaktpersons försorg, för offentliggörande den 7 februari 2017 kl. 08:30 CET.



Vi skapar ett livskraftigt lantbruk

