

Svenska Lantmännen

bokslutskommuniké 2004

- Omsättningen uppgick till 28,2 mdkr (28,0).
- Resultat efter finansnetto ökade till 720 mkr (576).
- En utdelning på sammanlagt 287 mkr (192) utgår till medlemmarna i form av lokal och central återbäring/efterlikvid, utdelning (ränta) och insatsemission.
- Lantmännen Lantbruks administrativa kostnader har sedan fusionen minskat med 50 procent och resultatet är kraftigt förstärkt.
- Maskinverksamhetens utveckling är fortsatt stark.
- Åtgärdsprogrammet för Granngården AB fortsätter för att nå lönsamhet. Tretton butiker läggs ner.
- Resultatet för Cerealia inrymmer verksamheter med bra resultat, men resultatet är mycket svagt för färskbrödsverksamheten i Sverige. Cerealia delas upp i tre separata affärsområden.
- Affärsområde Energi ökade omsättningen kraftigt.
- Birgitta Johansson-Hedberg tillträdde under hösten 2004 som vd och koncernchef.
- Styrelsen beslutade om förändrad koncernstruktur och ny koncernledning utsågs.



Vd har ordet

Kunden och ägarna alltid i centrum

Vi kan konstatera att 2004 varit ett stabilt år för Svenska Lantmännen. Omsättningen uppgick till 28,2 mdkr (28,0) och resultatet efter finansnetto till 720 mkr (576). Det är bättre än föregående år, och det är också grunden för den återbäring och efterlikvid på 2 procent som styrelsen beslutat om. Vidare föreslår styrelsen en utdelning på inbetalda och emitterade insatser med 5 procent samt en insatsemission på 5 procent. Totalt innebär det att 222 mkr delas ut till Lantmännens ägare. Till detta kommer den lokala återbäringen på 65 mkr.

Inte framme än

Rent generellt utvecklas koncernens verksamheter i rätt riktning. Några områden går särskilt bra, som Lantbruks- och Maskinverksamheterna, medan några för närvarande kämpar med lönsamhetsproblem, till exempel Granngården och Cerealias färskbrödsförsäljning i Sverige. Vi har inlett ett intensivt arbete i de bolagen för att återta marknadsandelar och återupprätta lönsamhet. Vi är på rätt väg, men vi är inte framme än.

Den 1 oktober 2004 fick jag förtroendet att ta över som ny vd och koncernchef för Lantmännen. Under denna första tid har mitt huvudfokus varit att säkerställa att allt vi gör präglas av kund- och ägarintresset.

Lantmännen arbetar på en konkurrensutsatt marknad och konkurrensen ökar – det ser vi exempel på, inte minst i detaljhandeln. På många områden är vi stora, och vi kan vara stolta över de marknadsandelar som vi har byggt upp. Vi ska dock vara medvetna om att vi kämpar mot duktiga konkurrenter på alla områden. Men konkurrens är bra – den gör oss bättre.

Kundpreferenserna förändras hela tiden och slår om väldigt snabbt. I dag ser vi att våra kunder påverkas av hälsotrenden. Kunderna efterfrågar god och hälsosam mat, något som våra varumärken står för.

Lantmännens kundstruktur är komplex. Ägarna är också våra kunder, till exempel när det gäller insatsvaror, som foder, utsäde och gödsel, eller Granngårdens sortiment. Här finns många områden som vi ska utveckla för att kunna erbjuda våra ägare sådana villkor att det är självklart att vända sig till Lantmännen.

Framgångsrika företag måste i dag arbeta med att bygga upp en relation till kunderna som är nära och långsiktig. Vår kooperativa uppbyggnad är en fördel som vi måste förvalta och utveckla, både i relationen till kunderna och till ägarna.



Birgitta Johansson Hedberg
vd och koncernchef

Att sätta kunden i centrum är en överlevnadsfråga för alla företag och särskilt för Lantmännen. Att många av våra kunder också är våra ägare stärker relationen och lojaliteten.

Lättare att förstå

Svenska Lantmännen har vuxit mycket snabbt och företagsstrukturen har blivit splittrad och svår att överblicka både för ägarna och för medarbetarna. För att lyckas med vår kundorientering måste vi alla – ägare liksom medarbetare och ledning – bättre förstå kundens villkor, situationen på marknaden och vår egen organisation. Därför har vi förenklat vår organisation med målet att bli en tydligare och mer kundorienterad koncern.

Vår strategi grundas på förändringarna i omvärlden, både globalt och i Europa, och de effekter detta får i Sverige. Därifrån drar vi slutsatser om inom vilka affärer vi ska finnas.

Inför framtiden har vi två viktiga mål: Det första är att bli den allra bästa affärspartner för lantbrukarna – att erbjuda de bästa villkoren och de bästa priserna. Det andra är att bli genuint kund- och marknadsorienterade. Vi måste på ett tydligare sätt än hittills sätta kunden i centrum och därigenom skapa förtroende för våra produkter och lönsamhet för Lantmännens ägare.

Resultat och viktiga nyckeltal

Koncernen			
	2004	2003	Förändring, %
Nettoomsättning, mkr	28.197	28.038	+1
Rörelseresultat	778	643	+21
Resultat efter finansnetto	720	576	+25
Resultat efter skatt	383	333	+15
Avkastning eget kapital efter skatt, %	7	6	-
Avkastn sysselsatt kapital, %	7	6	-
Soliditet, %	39	37	-

Utdelning till ägarna

mkr	2004	2003
Lokal utdelning	65	84
Central utdelning	134	70
Ränta på insatser	49	38
Totalt	248	192
Insatsemission	39	-
Total utdelning	287	192

Lantmännens nya organisation

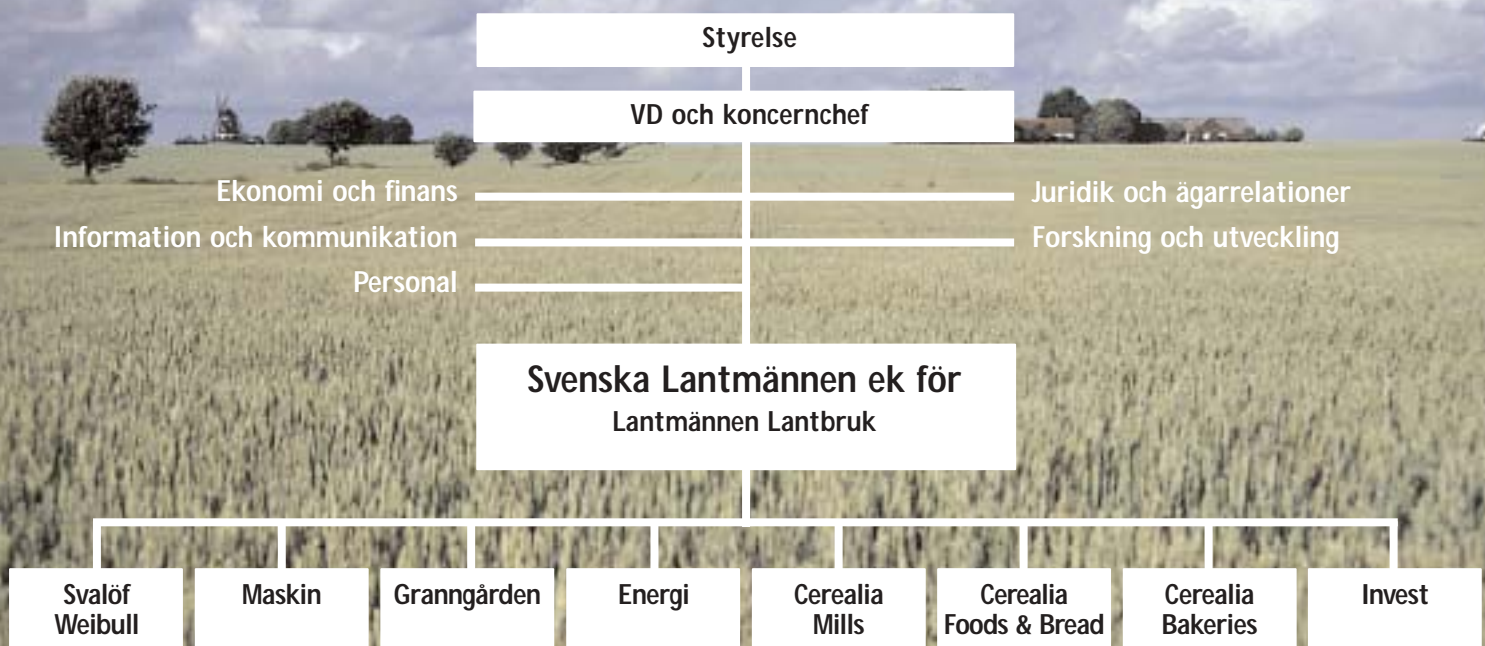
Fusionen 2001 av nio lokala Lantmännenföreningar och den tidigare riksorganisationen är nu efter fyra år planerligt genomförd. Från och med den 1 mars 2005 gäller Lantmännens nya affärsorganisation. Tanken bakom

denna är att åstadkomma en enkel och tydlig struktur med färre ledningsnivåer och tydliga ansvarsområden. I fortsättningen ska Lantmännen uppfattas som en tydligt sammanhållen koncern med en koncernchef som rapporterar till en koncernstyrelse. Det ger styrelsen bättre möjligheter att stimulera utvecklingen, sätta upp mål och följa resultaten inom de olika enheterna.

Moderföretaget är Svenska Lantmännen ekonomisk förening. Där ingår Lantmännen Lantbruk med kärnverksamheten riktad mot lantbrukarna som omfattar inköp och försäljning av spannmål. Verksamhet med utsäde, gödsel, växtskydd och foder är andra viktiga områden.

Hos moderföretaget samlas ett antal ledningsfunktioner: ekonomi och finans, information och kommunikation, personal, juridik och ägarrelationer samt forskning och utveckling.

Verksamheten är i övrigt samlad i åtta affärsområden med ansvariga områdeschefer som direktrapporterar till koncernchefen. Cerealia har delats upp i tre separata affärsområden som alla rapporterar direkt till koncernchefen. I Invest sammanförs ett antal bolag som förenas av en koppling till produktion på gårdarna eller till vidareförädling av spannmål. Koncernledningen utgörs av koncernchefen samt cheferna för Lantbruk, ekonomi och finans, information och kommunikation, personal, juridik och ägarrelationer samt de åtta affärsområdena. För varje affärsområde ska en affärsområdesstyrelse utses. Koncernchefen blir ordförande i samtliga dessa styrelser.



Lantmännen Lantbruk

I den förenklade organisationen för koncernen lyfts Lantbruk fram i egenskap av kärnverksamhet med spannmål, foder och växtodling som huvudområden. Verksamheten i affärsområdet riktar sig främst till animalieproducenter och växtodlare och har starkt kundfokus.

Omsättningen uppgick till 8.838 mkr (9.059) och rörelseresultatet till 124 mkr (101). Det ekonomiska utfallet är tillfredställande för foder- och växtodlingsdivisionerna. Även inom spannmålsdivisionen är resultatet bättre, och de föreslagna strukturåtgärderna förväntas ge genomslag i resultat och prissättning. Alla marknadsområden redovisade positiva resultat.

Det har nu gått fyra år sedan Lantmännen fusionerade. En fusion som främst har berört Lantmännen Lantbruks verksamhet. De mål som sattes upp – stabil fusion, bibehållna marknadsandelar och att klara lönsamheten – har uppfyllts inom stipulerad tid. Besparingarna som bedömdes uppgå till 300 miljoner kronor har överträffats.

Den mest påtagliga effekten av fusionen är att Lantmännen har rationaliserat, samordnat och effektiviserat stora delar av administrationen. Även inom produktion och logistik har sammanslagningen till ett enda företag medfört att verksamheten kunnat effektiviseras.

Den genomförda förändringen i utsädesverksamheten har inneburit färre anläggningar och att direktleveranserna ökat markant med följd att omlastningskostnader och transportkostnader minskat.

I samband med den förändrade strukturen av hela Lantmännen överförs verksamheten i Lactamin AB till foderdivisionen. Företagets produkter är mjölknäringar, mineralfoder, premixer och olika tillskottsprodukter.

Salmonellautbrottet 2003 fortsatte att kräva stort engagemang. Speciella resurser har avsatts för att bistå de drabbade lantbrukarna med att återställa produktionen till normala förhållanden.

Lantmännen Lantbruk	2004
Nettoomsättning, mkr	8.838
Rörelseresultat, mkr	124
Rörelsemarginal, %	1
Avkastning på sysselsatt kapital, %	5
Antal anställda	1.497

Under våren presenterade spannmålsdivisionen en omfattande strukturplan. En av förutsättningarna för förändringarna har varit att de förväntade besparingarna på över 100 mkr inte vältras över på spannmålsproducenterna. Förutom ren rationalisering innehåller planen också förslag

till förenklad kontraktshantering och en ny prismodell.

I början av 2004 skapades Lantmännen Skaraborg genom att Skövde och Västra Skaraborg gick samman. Från 2005 slås HBK och Jönköping samman till ett nytt marknadsområde – Lantmännen Syd.

Resultat i marknadsområdena

mkr	Försäljning		Resultat efter finansnetto	
	2004	2003	2004	2003
Västerbotten	181	171	1,3	0,5
Nord	210	204	2,4	0,5
Värmland	149	166	0,0	0,1
Örebro	195	221	2,7	0,1
Aros	523	514	15,4	14,1
Gävle Dala	177	171	4,8	3,6
Odal Öst	785	776	10,6	9,9
Skaraborg	464	472	5,0	7,5
Västgöta Syd	232	231	2,1	3,7
Väst	222	228	3,0	4,6
Gotland	221	291	4,3	4,9
HBK	611	606	5,7	3,6
Jönköping	255	273	0,0	0,0
Skåne	1.362	1.377	14,8	19,2
Summa	5.587	5.701	72,1	72,4

Svalöf Weibull

Svalöf Weibull, SW, är ett av Europas ledande växtförädlings- och utsädesföretag som sedan några år ägs tillsammans med BASF. Stråsäd, oljväxter och vall är de viktigaste områdena på marknader som Norden, Centraleuropa, Frankrike och Storbritannien. För trädgårdsrörelsen, som ligger i dotterbolaget Weibull Trädgård, är både yrkes- och hobbyodlare viktiga kundgrupper i de nordiska länderna. Det ekonomiska resultatet är svagt. Det innehåller betydande poster av engångskaraktär.

Omsättningen uppgick till 1.060 mkr (1.052) och rörelseresultatet till 59 mkr (-2). En omfattande markförsäljning i Landskrona genomfördes i samband med att all växtförädling samlades till Svalöv, samtidigt som all utsädesproduktion flyttades till Landskrona. Betydande engångskostnader ingår för det omfattande åtgärdsprogrammet som genomfördes under 2004. Exklusive engångsposter är resultatet nära noll.

Nya höstvetesorter för södra och mellersta Sverige lanserades framgångsrikt. Särskilt slog sorten SW Harnesk alla rekord med att visa en avkastningspotential på över 10 ton per hektar under det odlingsmässigt gynnsamma 2004.

Svalöf Weibull	2004
Nettoomsättning, mkr	1.060
Rörelseresultat, mkr	59
Rörelsemarginal, %	6
Avkastning på sysselsatt kapital, %	8
Antal anställda	624

Maskin

I affärsområde Maskin finns fyra dotterbolag som importerar, marknadsför och säljer traktorer, redskap, tröskor och entreprenadmaskiner. Service av maskiner och försäljning av reservdelar är viktiga delar av verksamheten. Omsättningen inom affärsområde Maskin uppgick till 6.182 mkr (5.231) och rörelseresultatet till 179 mkr (119).

Maskin	2004
Nettoomsättning, mkr	6.182
Rörelseresultat, mkr	179
Rörelsemarginal, %	3
Avkastning på sysselsatt kapital, %	11
Antal anställda	1.593

Lantmännens Maskinimport AB, LMB, importerar, marknadsför och distribuerar som generalagent traktorer och lantbruksmaskiner för de svenska, danska och norska marknaderna. Omsättningen uppgick till 1.281 mkr (1.141). Företaget behöll under 2004 sin starka marknadsposition i alla tre länderna. Framgången för traktorerna i Sverige och den mycket positiva utvecklingen i Norge lade grunden för ett nytt omsättningsrekord för LMB.

Svenska Lantmännen Maskin AB säljer lantbruksmaskiner, tillbehör och reservdelar och ger en omfattande service både från verkstäder och från mobila team. Omsättningen uppgick till 1.916 mkr (1.920). Den omstrukturering som bolaget inledde för ett par år sedan har inneburit att ett antal verksamhetsplatser har stängts och ersatts av mobil service samt att personalstyrkan har reducerats med 25 procent och nu uppgår nu till 600 personer. Kullenbergs Maskiner AB förvärvades under året av moderföretaget.

Valtra Traktor AB, som ägs till 56 procent, stärkte under 2004 sin ställning på den svenska marknaden. Omsättningen uppgick till 753 mkr (613). Sveriges i särklass två mest köpta traktormodeller kommer från Valtra. Samarbetet med Lantmännen Maskin på eftermarknaden – reservdelar och service – utvecklades ytterligare under året.

Swecon Anläggningsmaskiner AB, som är återförsäljare av främst Volvos anläggningsmaskiner, stärkte sin

ställning på den svenska marknaden. På den tyska marknaden lyckades dotterbolaget Swecon Baumaschinen ytterligare stärka sin marknadsposition. I Baltikum, där företaget också är representerat, utvecklas verksamheten väl. Omsättningen uppgick till 2.854 mkr (2.170).

Grangården

Grangården AB är Lantmännens butikerverksamhet med inriktning på hus, djur och trädgård. Butiksförsäljning sker i 131 egna butiker. Postorderverksamhet bedrivs i det helägda dotterbolaget Nordpost AB. Kunderna utgörs av lant- och skogsbrukare, konsumenter och andra företagare. Åttio procent av försäljningen sker till kundgrupper utanför Lantmännen. Utöver de egna butikerna finns ytterligare omkring 60 butiker som drivs enligt Grangården-konceptet.

Rörelseresultatet är negativt och uppgick till –27 mkr (–44). Omsättningen uppgick till 2.467 mkr (2.495). Årets resultatförbättring har åstadkommit genom ett omfattande åtgärdsprogram.

Under 2004 gjordes en översyn av bemanningen som resulterade i en minskning med drygt hundra helårstjänster. Tretton olönsamma butiker avvecklas. Arbetet med att samordna sortimentet fortsatte, och antalet artiklar minskade kraftigt.

Grangården	2004
Nettoomsättning, mkr	2.467
Rörelseresultat, mkr	–27
Rörelsemarginal, %	–1
Avkastning på sysselsatt kapital, %	–6
Antal anställda	1.038

Energi

I affärsområde Energi har Lantmännen samlat all verksamhet inom energisektorn – från utveckling till marknadsföring. Efterfrågan på bioenergi förväntas öka kraftigt, och den åkerbaserade bioenergin, främst spannmål och salix, kommer att få större betydelse. Omsättningen uppgick till 1.822 mkr (1.409) och rörelseresultatet till 59 mkr (54).

Svensk Brikettenergi AB, SBE, ägs till 91 procent av Lantmännen. Här samlades under året all bioverksamhet inriktad på värme- och elsektorn. Affärsverksamheten omfattar både oförädlade produkter, till exempel flis från salix, och mer förädlade biobränslen, som pellets, briketter och pulver. Omsättningen uppgick till 424 mkr (465).

Agroetanol AB ägs till 91 procent av Lantmännen och

driver landets största spannmålsbaserade etanolanläggning utanför Norrköping. Här förbrukas 140 000 ton spannmål som förädlas till etanol för inblandning i bensin. Omsättningen uppgick till 451 mkr (403).

Agro Oil AB är Lantmännens oljebolag med försäljning till jordbruk, skogsbruk och entreprenadsektorn. Företaget utvecklar egna drivmedel, främst med inblandning av biokomponenter som raps från svenska åkrar som råvara. Viktiga försäljningskanaler är Granngården och Lantmännen Maskin. Största delen av försäljningen ligger dock utanför den traditionella lantbruksmarknaden. Omsättningen uppgick till 1.132 mkr (1.117).

Lantmännen Energi AB arbetar med affärsstöd och affärsutveckling för bolagen inom energiområdet. Omsättningen uppgick till 71 mkr (100).

Energi	2004
Nettoomsättning, mkr	1.822
Rörelseresultat, mkr	59
Rörelsemarginal, %	3
Avkastning på sysselsatt kapital, %	8
Antal anställda	217

Cerealia Mills

Affärsområde Cerealia Mills utvecklar, tillverkar och marknadsför mjöl, mjölmixer, frukostflingor och pasta till industri- och bagerikunder i norra Europa. Försäljningen till konsumentmarknaden sköts av affärsområde Cerealia Foods & Bread.

Cerealia Mills har anläggningar i Sverige, Danmark, Norge och Lettland. Strategiskt viktiga samarbetspartner finns i Finland och Tyskland genom delägarskap i kvarnföretagen Melia respektive VK Mühlen. Omsättningen för Cerealia Mills uppgick till 2.320 mkr (2.394) och rörelseresultatet till 76 mkr (114).

Cerealia Mills	2004
Nettoomsättning, mkr	2.320
Rörelseresultat, mkr	76
Rörelsemarginal, %	3
Avkastning på sysselsatt kapital, %	5
Antal anställda	834

År 2004 präglades av en besvärlig spannmålssituation. Däliga skördebetingelser medförde stigande råvarupriser vilket endast till viss del kunde kompenseras genom höjda priser. Speciellt besvärlig var situationen i Lettland. Ett åtgärdsprogram genomfördes och effekten av detta kunde

till viss del kompensera de högre råvarupriserna.

Marknadsläget är stabilt i de nordiska länderna, men konkurrensen skärps alltmer genom detaljhandels satsning på egna varumärken och lågpris. Hälsodebatten har medfört en förskjutning mot produkter med fullkorn.

Cerealia Foods & Bread

Affärsområde Cerealia Foods & Bread skapades hösten 2004 och samlar merparten av varumärkena inom mjöl, frukostprodukter, mixer, pasta, bröd och färdiga måltidskoncept, inklusive vegetariska rätter.

Verksamheten består av flera enheter och omfattar hela kedjan från produktutveckling och produktion till marknadsföring och försäljning. Starka varumärken inom affärsområdet är Axa, Kungsörnen, Start, Bageri Skogaholm och Schulstad. Omsättningen uppgick till 4.057 mkr (4.183) och rörelseresultatet till -100 mkr (-109).

Försäljningen av färskbröd i Sverige har minskat och resultatet är starkt negativt, medan färskbröd i Danmark har en fortsatt positiv utveckling. Omstruktureringen av verksamheten har varit omfattande. I Umeå har ett nytt stort bageri tagits i bruk, med ny avancerad teknik för kvalitet och hygien.

Axa är det varumärke som hittills kommit längst i internationalisering. Axa finns i dag i hela Norden och dessutom i Ryssland, Ukraina, Estland, Lettland, Litauen, Turkiet och Ungern. Schulstad är marknadsledande i Danmark inom färskt konsumentförpackat bröd. Även Axa har gått in i produktkategorin bröd. Kungsörnen har byggt upp en serie fullkornsprodukter, som blivit en stor framgång. En helt ny serie vegetariska råvaror och maträtter har lanserats under varumärket GoGreen.

Cerealia Foods & Bread	2004
Nettoomsättning, mkr	4.057
Rörelseresultat, mkr	-100
Rörelsemarginal, %	-2
Avkastning på sysselsatt kapital, %	-3
Antal anställda	2.713

Cerealia Bakeries

I Cerealia Bakeries är all produktion och försäljning av fastfood-bröd, bakeoff-bröd och fryst bröd samlad. Cerealia Bakeries arbetar inom tre huvudområden: fastfood (korv- och hamburgerbröd), convenience (bland annat franskt hotdogbröd, baguetter, pitabröd, rundstycken och fyllda produkter) samt pastry (wienerbröd). Det

innebär ett komplett sortiment av fryst bröd för kunder över hela världen. Omsättningen uppgick till 2.838 mkr (3.088) och rörelseresultatet till 200 mkr (131).

Cerealia Bakeries är världens största producent av wienerbröd. Under 2004 växte exporten kraftigt. På bakeoff-produkter är Cerealia Bakeries en av Nordeuropas största tillverkare med försäljning till både livsmedelsbutiker, bensinstationer, restauranger och catering.

Under 2004 kunde marknadsandelarna behållas, trots växande import från de nya EU-länderna. Även när det gäller korv- och hamburgerbröd samt fryst konsumentförpackat bröd var 2004 ett framgångsrikt år.

I Japan och Sydkorea fick Cerealia Bakeries under 2004 sitt verkliga genombrott. Ett nytt bageri byggs i Moskva och kommer att stå klart under 2005.

Cerealia Bakeries siktar på att befästa den starka positionen i Skandinavien och ytterligare utveckla exportmarknaderna. Ständig produktutveckling och kvalitet med respekt för miljön är strategin för fortsatt framgång.

Cerealia Bakeries	2004
Nettoomsättning, mkr	2.838
Rörelseresultat, mkr	200
Rörelsemarginal, %	7
Avkastning på sysselsatt kapital, %	8
Antal anställda	1.610

Invest

I affärsområde Invest ingår ett antal bolag med olika verksamheter som alla förenas av direkt eller indirekt koppling till Lantmännens ägares produktion på gårdarna och det som åkermarken producerar. Tidigare fanns huvuddelen av företagen i två separata affärsområden. Dessa har nu sammanförts till Invest. Omsättningen i affärsområdet uppgick till 1.777 mkr (1.843) och rörelseresultatet till 61 mkr (54).

Invest	2004
Nettoomsättning, mkr	1.777
Rörelseresultat, mkr	61
Rörelsemarginal, %	3
Avkastning på sysselsatt kapital, %	8
Antal anställda	853

Bygglant AB projekterar och marknadsför byggnader och inomgårdsutrustning till lantbruket. Omsättningen uppgick till 403 mkr (456). Efter succén med Sverigestallet vidareutvecklas idéerna om prisbilliga byggnader. Det

ökande intresset för uppvärmning och eldning med halm, spannmål, ved och flis har medfört stort intresse för utrustning i form av bland annat olika typer av gårdspannor.

AnalyCen Nordic AB bedriver analysverksamhet inom livsmedel, läkemedel, bränsle, offshore, lantbruk och industri. Omsättningen uppgick till 315 mkr (317). Verksamheten är förlagd till Norden, Baltikum och Polen. Störst är den svenska marknaden.

Kläckeribolaget AB och **Swe-Chick AB** producerar dagsgamla kycklingar till kycklingproducenter i Sverige och för export. Den sammanlagda omsättningen uppgick till 189 mkr (200). Båda bolagen försvarade sina ställningar på en turbulent marknad, där ökad import av framför allt fryst kyckling och ett utbrott av fågelinfluensa i Sydostasien påverkade den inhemska kycklingproduktionen negativt.

Krafft Hästfoder AB har haft framgångar på flera internationella marknader. Krafft finns nu på tio marknader i Europa, men den svenska marknaden är fortfarande den största. Omsättningen uppgick till 128 mkr (111).

Doggy AB tillverkar och säljer hund- och kattmat främst på den svenska marknaden. Omsättningen uppgick till 374 mkr (366). Tjugofem procent av omsättningen är export, framför allt till den tyska marknaden. Det tyska dotterbolaget Bozita fick under året Svenskt Näringslivs och Svenska Handelskammarens pris som mest framgångsrika exportföretag i klassen små och medelstora företag.

Reppe AB är sedan 2004 ett helägt dotterbolag som framställer sprit, gluten och glykos med spannmål som bas. Omsättningen uppgick till 184 mkr (155).

Solanum AB är Lantmännens potatisbolag med Europas största lagerhus för potatis. Solanum tillverkar även ett antal potatisbaserade produkter för konsument som marknadsförs av affärsområde Foods & Bread. Omsättningen uppgick till 173 mkr (173).

BioAgri AB är ett utvecklingsbolag som utvecklar och säljer växtskyddsprodukter som ersätter kemiska preparat. Efter åtta år lyckades bolaget få produkten Cedomon registrerad i EU och har sedan ansökt om nationell registrering i respektive EU-land.

Övriga innehav. Strategiska aktieinnehav finns främst i Karlshamns AB och Viking Malt Oy.

svenska lantmännen ek för
Birgitta Johansson-Hedberg
vd och koncernchef

Svenska Lantmännen

Bokslut i sammandrag

	Koncernen		Moderföretaget	
	2004	2003	2004	2003
Resultaträkning, mkr				
Nettoomsättning	28 197	28 038	8 918	10 055
Rörelsens kostnader	-26 186	-26 295	-8 730	-9 855
Av- och nedskrivningar	-1 233	-1 100	-159	-145
Rörelseresultat	778	643	29	55
Finansnetto	-58	-67	648	279
Res efter finansnetto	720	576	677	334
Återbäring och efterlikvid	-199	-154	-199	-154
Bokslutsdispositioner	-	-	100	58
Minoritetsandel	-25	3	-	-
Skatt	-113	-92	-11	-17
Årets resultat	383	333	567	221
Balansräkning, mkr				
Anläggningstillgångar	10 478	10 965	3 487	3 522
Omsättningstillgångar	11 829	11 482	6 203	6 151
Summa tillgångar	22 307	22 447	9 690	9 673
Eget kapital				
Eget kapital	8 338	7 998	4 209	3 880
Minoritetsintressen	341	321	-	-
Obeskattade reserver	-	-	534	635
Långfristiga skulder	6 527	6 841	790	797
Kortfristiga skulder	7 101	7 287	4 157	4 361
Summa eget kapital och skulder	22 307	22 447	9 690	9 673
Nyckeltal				
Antal anställda	11 387	12 178	1 529	2 032
Soliditet (%)	39	37	47	45
Likviditet (%)	167	158	167	141

Denna rapport har inte granskats av företagets revisorer.