



Boksluts-
kommuniké
januari-december 2006



Lantmännen är en av Nordens största koncerner inom livsmedel, energi och lantbruk. Exempel på Lantmännenägda varumärken är Axa, Kungsörnen, Skogaholm, Hatting, Schulstad och Kronfågel. Butikskedjan heter Lantmännen Grangården.

Lantmännen ägs av 44 000 svenska lantbrukare, har 13 000 anställda, är verksamt i 19 länder och omsätter 32 miljarder kronor.



Året i korthet

Perioden januari-december 2006

Nettoomsättningen för koncernen uppgick under perioden oktober-december till 8 575 mkr (7 960). Ackumulerat januari-december uppgick nettoomsättningen till 32 256 mkr (29 807), en ökning med 8 procent. Exklusive effekt av förvärv och avyttringar av bolag ökade omsättningen med 5 procent.

Rörelseresultatet uppgick under perioden oktober-december till -17 mkr (45). Ackumulerat januari-december uppgick rörelseresultatet till 183 mkr (120). I rörelseresultatet ingår realisationsvinster vid fastighetsförsäljningar med 174 mkr (130) samt andra engångsposter inom flera affärsområden med totalt -337 mkr (-595). Justerat för dessa poster uppgick rörelseresultatet under 2006 till 346 mkr och under 2005 till 585 mkr.

Resultat efter finansnetto uppgick under perioden oktober-december till -60 mkr (46). Ackumulerat januari-december uppgick resultat efter finansnetto

till 244 mkr (526). I finansnettot ingår realisationsvinster vid försäljning av kvarvarande aktier i Aarhus Karlshamn med 107 mkr samt vid försäljning av finansiella instrument med 101 mkr. I finansnettot föregående år ingick realisationsvinster vid avyttring av aktier med totalt 445 mkr.

Årets resultat uppgick till 332 mkr (511).

Utdelning utgår för 2006 års verksamhet i form av återbäring/efterlikvid med 64 mkr (139). Förslag till stämman om 5 procent (5) utdelning på insatserna, uppgående till 57 mkr (50) samt en insatsemission med 100 mkr (100).

Strukturkostnader och andra kostnader av engångskaraktär har belastat resultatet med totalt -337 mkr (-595). Den största delen är relaterad till nedskrivningar avseende Lantmännen Kronfågel och åtgärdsprogram i Svalöf Weibull.

Förvärv. Större företag som förvärvats under året är Belpan Holding och Aspenkoncernen.

Fusion. Lantmännen ek för fusionerade 1 januari 2006 med Norrbottens Lantmän ek för.

Realisationsvinster vid försäljning av aktier och finansiella instrument uppgick totalt till 208 mkr (445).

Investeringar uppgick under året till 1 726 mkr (1 263). Det under året största enskilda investeringsbeslutet avsåg ny etanolanläggning i Norrköping, kostnadsberäknad till 1 200 mkr.

Organisation. Lantmännen färskbrödsverksamhet samordnas sedan den 1 oktober med koncernens övriga brödverksamhet inom Lantmännen Unibake.

Nyckeltal

Mkr	2006 okt-dec	2005 okt-dec	2006 jan-dec	2005 jan-dec	Förändring
Nettoomsättning, mkr	8 575	7 960	32 256	29 807	8%
Rörelseresultat, mkr	-17	45	183	120	53%
Rörelsemarginal %	0	1	1	0	1 p.e.
Resultat efter finansiella poster, mkr	-60	46	244	526	-54%
Periodens resultat, mkr	31	70	332	511	-35%
Avkastning på sysselsatt kapital %	4	4	5	5	0 p.e.

Förbättringsarbetet fortsätter



Affärsmässigt blev 2006 ett händelserikt år. Ett fortsatt framgångsrikt effektiviserings- och moderniseringsarbete i Lantmännen Lantbruk i kombination med stora investeringar och internationell expansion i flera affärsområden gör att Lantmännen står ännu bättre rustat att för framtiden fullgöra sitt uppdrag mot ägarna.

Lantmännens affärsområden befinner sig i olika faser av sin utveckling. Lantmännen Unibake, Lantmännen Mills, Lantmännen Axa och Lantmännen Anläggnings- och Lantbruksmaskiner förstärker sina positioner på marknaden, investerar och växer. Svalöf Weibulls omstrukturering och fokusering är i det närmaste klar. Granngården jobbar intensivt för att bli en enhetlig och effektiv butikskedja. Båda företagen visar operativa resultatförbättringar, men full effekt av åtgärderna kommer först på några års sikt. Lantmännen Energi växer på ett lönsamt sätt och investerar kraftfullt. Etanolfabriken i Norrköping, som kommer att stå klar 2008 fyller både funktionen att öka lantbrukets avsettningsalternativ och att bidra till en miljövänlig omställning inom svensk energikonsumtion. Flera av företagen i Lantmännen Invest presterade sina bästa resultat någonsin.

Resultatet i Lantmännen återspeglar inte på ett rättvisande sätt utvecklingen i koncernen. Detta har flera orsaker. Allvarliga störningar och betydande förluster i två verksamheter, Lantmännen Kronfågel och färskbröd i Sverige belastar årets resultat kraftigt. Till detta kommer stora centrala kostnader för att binda samman koncernen med gemensamma system och därmed på sikt uppnå skalfördelar, som gör att 2006 års resultat är oacceptabelt lågt. Det är dock viktigt att komma ihåg att en svagare lönsamhet i ett par av våra förädlingsindustrier inte har någon

bäring på effektiviteten i Lantmännen Lantbruk, vår kärnverksamhet, som har uppgiften att skapa bästa villkor på våra ägares gårdar. Lantmännen Lantbruk har ett lägre avkastningskrav än förädlingsföretagen, allt för att kunna erbjuda ägarna bästa möjliga partnerskap. Vi har anledning att se på Lantmännen Lantbruks förmåga att fylla sin uppgift med tillförsikt.

Den omedelbara uppgiften är därför att inrikta ansträngningarna på att snabbt eliminera förlusterna. Fullt fokus ägnas därför problematiken i Lantmännen Kronfågel och färskbröd Sverige, där vi i nuvarande läge förutsättningslöst måste utvärdera flera olika alternativ.

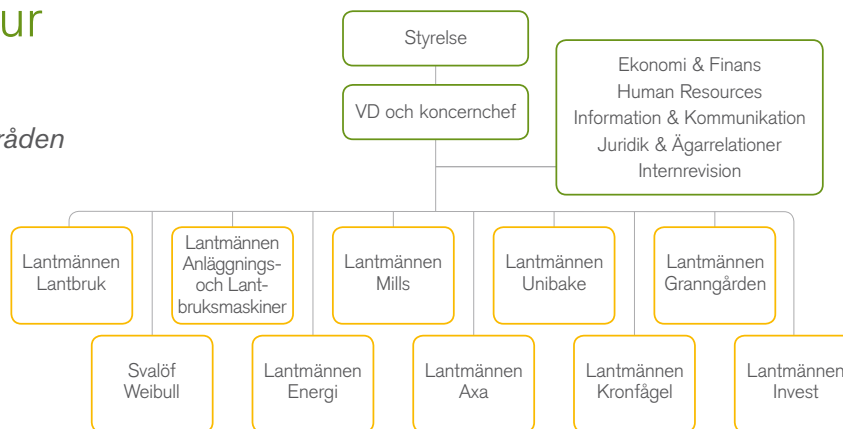
Kostnadsutvecklingen i koncernen är god i den operativa verksamheten. Uppbyggnaden av en bra infrastruktur och koncerngemensamma aktiviteter inom t ex inköp och logistik har fortsatt hög prioritet. Den ambitiösa och långsiktigt helt logiska utvecklingen mot att bygga en modern, tydlig och samlad koncern med ett starkt varumärke fortsätter, men i lägre takt och i bättre balans med intjäningsförmåga och resultat i affärsverksamheten. Jag är övertygad om att Lantmännen är på rätt väg och är stolt och glad över att, om än bara temporärt, få arbeta med en stark och livsduglig verksamhet, som både ägare och anställda har anledning att känna stolthet över.

Stockholm februari 2007

*Jörgen Sallén
Tillförordnad VD och koncernchef
Lantmännen*

Koncernstruktur

Lantmännenkoncernen är organiserad i tio affärsområden



Verksamheten januari-december 2006

Omvärld och marknad

Lantmännen verkar huvudsakligen inom områdena livsmedel, energi och lantbruk.

Tillväxten på den svenska livsmedelsmarknaden begränsas av hushållens köpkraft och den historiskt sett svaga befolkningstillväxten. Trots detta väntas en långsiktig tillväxt på marknaden, till en del driven av förändringar i konsumtionsmönster. Svenska konsumenter fyller idag sin varukorg med både lågprisprodukter och produkter av hög kvalitet vid samma köptillfälle. En stor del av tillväxten för livsmedelaktörerna sker idag utanför traditionell detaljhandel, främst på nya typer av restauranger, färdigmatsbutiker och bensinstationer. En kritisk fråga för livsmedelsindustrin är att kunna förutse utvecklingen på denna färdigmatsmarknad och tillhandahålla relevanta produkter för konsumtion i direkt samband med köp.

Klimatfrågan och oljeberoendet är bland de största globala frågorna idag. Behovet av att skapa uthålliga energilösningar är akut. Det är fortfarande de fossila energiformerna som dominerar energitillförseln.

Sverige är ett föregångsland när det gäller bioenergi. Nästan 25 procent av den totala energianvändningen i Sverige utgörs av bioenergi. En fördubbling bedöms möjlig till år 2020 utan att inkräkta på skogs- och livsmedelssektorns råvarubehov eller väsentliga miljövärden. De

nya avsättningsområdena för spannmål, som inriktningen mot förnybar energi innebär i ett kort- och medellångt perspektiv, gynnar Lantmännens ägare.

Misslyckade skördar på många platser runt om i världen medförde under 2006 att priserna på spannmål och andra odlingsväxter steg dramatiskt. Vid ingången av 2007 är de globala vetelagren de minsta på 30 år och sårbarheten för ytterligare störningar på den internationella marknaden är hög. Jordbruksmarknaden blir samtidigt allt mer internationell och ett vidgat EU innebär både nya marknader och nya konkurrenter. Svenskt lantbruk har stora konkurrensfördelar genom miljöanpassade och hållbara produktionssystem. Samtidigt har priset på insatsvaror ökat mer i Sverige än i omvärlden vilket indikerar att svenskt lantbruk riskerar att förlora i konkurrenskraft.

Förändringar i koncernen

Lantmännen ek för fusionerade 1 januari 2006 med Norrbottens Lantmän ek för vars verksamhet nu ingår i Lantmännen Lantbruk, Lantmännen Anläggnings- och Lantbruksmaskiner samt Lantmännen Granngården. Dotterföretaget Cerealia AB fusionerades med moderföretaget i januari 2006.

Koncernföretaget Lapinjärven Leipomo Oy, Finland, avyttrades i januari 2006. Aspenkoncernen, som är mark-

nadsledande producent av miljöbensin, förvärvades av Lantmännen Energi. Aspenkoncernen konsolideras från och med juni 2006. Lantmännen Energi sålde i december 2006 sin andel, motsvarande 51 procent av aktierna, i Sölvesborgs Fjärrvärme till Sölvesborgs kommun.

Belpankkoncernen, en av Europas ledande producenter av fryst bröd och croissanter, förvärvades av Lantmännen Unibake och konsolideras från och med september 2006.

Som ett led i strategin att fokusera på prioriterade marknader avyttrade Svalöf Weibull det kanadensiska dotterbolaget SW Seed Canada Ltd samt det engelska dotterbolaget SW Seed Ltd. Båda bolagen konsoliderades till och med augusti.

Övriga viktiga händelser

Föreningsstämman fattade beslut om att genomföra en namnändring till Lantmännen ek för.

Beslut fattades om investering och uppförande av ny etanolanläggning i Norrköping. Lantmännens produktionskapacitet ökar därmed från cirka 57 till 210 miljoner liter etanol per år.

Lantmännens biodieselanläggning i Karlshamn invigdes. Anläggningen producerar 45 miljoner liter RME (rapsmetylester) per år.

Lantmännen Finans AB fick under året tillstånd av Finansinspektionen att

bedriva finansieringsrörelse. Godkännandet som kreditmarknadsbolag gör det möjligt för bolaget att hantera inlåningsmedel från allmänheten, vilket främst kommer att inbegripa anställda och före detta medlemmar inom Lantmännen ek för. Inlåningen startar den 1 januari 2007.

Lantmännens färskbrödsverksamhet samordnas sedan den 1 oktober med koncernens övriga brödverksamhet inom Lantmännen Unibake. Till och med årsskiftet 2006/2007 redovisas färskbrödsverksamheten inom affärsområde Lantmännen Axa.

Lantmännen Kronfågels styrelse har fattat beslut om nedläggning av slakteriet i Farre i Danmark.

Birgitta Johansson-Hedberg avgick i december från posten som VD och koncernchef. Till ny tf VD och koncernchef utsågs Jörgen Sallenhag.

Nettoomsättning

Nettoomsättningen i Lantmännenkoncernen 2006 uppgick till 32 256 mkr (29 807), en ökning med 8 procent. Exklusive effekt av förvärv och avyttringar av bolag ökade omsättningen med 5 procent.

Inom Lantmännen Anläggnings- och Lantbruksmaskiner ökade försäljningen med 13 procent. Försäljningsökningen avser såväl anläggnings- som lantbruksmaskiner.

Omsättningen inom affärsområde Lantmännen Energi ökade med 20 procent. Utöver förvärvet av Aspenkoncernen är den främsta förklaringen en ökad försäljning av biodrivmedel.

Omsättningen inom Lantmännen Unibake ökade med 12 procent eller 357 mkr. Av ökningen förklaras 266 mkr av förvärvet av Belpankoncernen.

Inom affärsområde Lantmännen Lantbruk minskade omsättningen med 2 procent, främst beroende på lägre försäljning av förnödenheter till växtodling.

Nettoomsättningen i Lantmännen Kronfågel, som ingår i koncernen sedan maj 2005, uppgick till 2 242 mkr (1 721 för maj-december 2005, 2 536 för året 2005). Minskningen förklaras av kraftigt fallande marknadspriser på kyckling i kombination med lägre exportvolym.

Väsentliga poster av jämförelsestörande karaktär

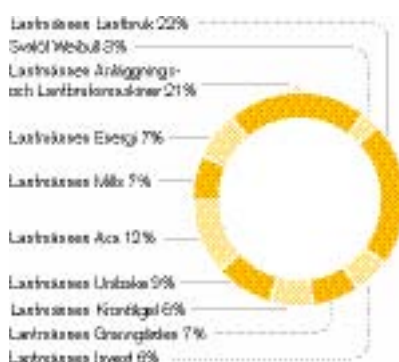
Mkr	2006	2005
Realisationsvinster vid fastighetsförsäljningar	174	130
Nedskrivning av anläggningstillgångar		
- Lantmännen Kronfågel	-428	-
- Övriga affärsområden	-	-263
Upplösning av negativ goodwill relaterad till nedskrivning i Lantmännen Kronfågel ¹⁾	168	-
Strukturkostnader ²⁾	-76	-236
Övrigt (netto) ³⁾	-1	-96
Påverkan på rörelseresultatet	-163	-465
Realisationsvinst vid aktieförsäljningar m.m.	208	445
Påverkan på resultatet efter finansnetto	45	-20

¹⁾ 168 mkr avser upplösning av negativ goodwill hänförlig till den nedskrivning av anläggningstillgångar om 368 mkr som gjorts i Kronfågelkoncernen.

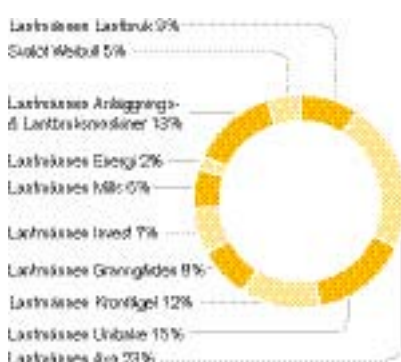
²⁾ 2006 avser Svalöf Weibull

³⁾ 2006 avser -39 mkr engångsposter i Lantmännen Unibakes norska verksamhet, +38 upplösning av inkursansreserv spannmål i Lantmännen Lantbruk

Omsättning per affärsområde inklusive koncernintern försäljning



Antal anställda per affärsområde



Rörelseresultat

Rörelseresultatet för Lantmännenkoncernen uppgick till 183 mkr (120). I rörelseresultatet ingår realisationsvinster vid fastighetsförsäljningar med 174 mkr (130) samt andra engångsposter inom flera affärsområden med totalt -337 mkr (-595). Justerat för dessa poster uppgick rörelseresultatet under 2006 till 346 mkr och under 2005 till 585 mkr.

Lantmännen Anläggnings- och Lantbruksmaskiner redovisade en positiv resultatutveckling främst förklarad av ökade volymer i försäljningen av både anläggnings- och lantbruksmaskiner.

Fortsatta problem inom färskbröd i Sverige, avseende såväl försäljning som produktion och logistik, har påverkat resultatet negativt. Arbetet koncentreras nu på att, med en nytillsatt ledning, vända de fleråriga förlusterna.

Lantmännen Kronfågel

I maj 2005 förvärvade Lantmännen aktier i Kronfågelkoncernen från LRF. Efter förvärvet, där köpeskillingen uppgick till 1 krona, äger Lantmännen 91 procent och LRF 9 procent av aktierna i Kronfågel Holding, moderföretag i Kronfågelkoncernen. I samband med affären tecknades ett aktieägaravtal mellan LRF och Lantmännen som innebär att parterna delar det ekonomiska ansvaret lika vid eventuella förluster i Kronfågel till och med utgången av 2008. Grunden för förlusttäckningen mellan ägarna är resultatet efter finansnetto.

Vid förvärvstillfället översteg det egna kapitalet köpeskillingen, vilket resulterade i negativ goodwill. Överenskommelsen om förlusttäckning medförde att storleken på den negativa goodwillen inte slutligt kunde fastställas vid förvärvstidpunkten,

utan beror på resultatutvecklingen i Kronfågel. Den negativa goodwillen upplöses, intäktsförs, över resultaträkningen i takt med att förlusterna uppstår.

Under 2006 har Kronfågels negativa resultatutveckling ytterligare försämrats. Resultatet har dels påverkats negativt av låga marknadspriser och avsättningsproblem för kycklingprodukter relaterade till fågelinfluensautbrott och Muhammedkarikatyrer, dels av störningar i produktionen i samband med strukturella förändringar och stora investeringar. Sammantaget medförde problemen att förlusterna i den löpande verksamheten uppgick till -287 mkr.

Som en direkt följd av resultatutvecklingen beslutades under december att stänga slakteriet i Farre i Danmark. Nedläggningsbeslutet innebar att anläggningstillgångarna i Farre skrevs ned med 68 mkr.

Det negativa resultatet, i kombination med upprättade prognoser över den framtida utvecklingen, föranledde att även värdet på övriga anläggningstillgångar kunde ifrågasättas. Detta resulterade i att anläggningstillgångarna skrevs ned med ytterligare 300 mkr.

Summan av förlusterna i den löpande verksamheten, -287 mkr, och nedskrivningarna, totalt -368 mkr, innebär att det redovisade rörelseresultatet för 2006 uppgick till -655 mkr.

Upplösning av negativ goodwill, bestående dels av ursprungligt belopp, dels av förlusttäckning, påverkade under 2006 rörelseresultatet med +343 mkr, vilket innebär att rörelseresultatet för Kronfågel uppgick till -312 mkr.

Utöver de nedskrivningar om 368 mkr som gjorts i Kronfågel har ytterligare 60 mkr belastat resultatet i Lantmännenkoncernen.

Samtantaget innebär detta att Kronfågels påverkan på Lantmännens rörelseresultat under 2006 uppgick till -372 mkr efter tillämpning av aktieägaravtalet. I årets resultat efter skatt ingår Lantmännen Kronfågel med -142 mkr.

Resultat efter finansnetto

Resultat efter finansnetto uppgick till 244 mkr (526). I finansnettot ingår

realisationsvinster vid försäljning av kvarvarande aktier Aarhus Karlshamn med 107 mkr samt vid försäljning av finansiella instrument med 101 mkr. I finansnettot föregående år ingick realisationsvinster vid avyttring av aktier med totalt 445 mkr.

Resultat efter skatt

Resultat efter skatt uppgick till 332 mkr (511).

Finansiell ställning och likviditet

Koncernens eget kapital per 31 december 2006 uppgick till 9 038 mkr (8 872). Balansomslutningen uppgick till 25 343 mkr (24 568). Soliditeten uppgick till 37 procent (38).

Koncernens likvida medel uppgick till 875 mkr (1 539).

Investeringar

Koncernens investeringar i materiella och immateriella anläggningstillgångar uppgick till 1 726 mkr (1 263). Pågående investering i ny kvarn i Vejle, Danmark, är den enskilt största investeringen under året med 130 mkr. Arbetet med den nya etanolfabriken i Norrköping har påbörjats men endast marginellt påverkat årets investeringsbelopp.

Kassaflöde

Koncernens kassaflöde efter investeringsverksamheten för perioden januari-december uppgick till -1 205 mkr (2 000).

Personal

Antalet anställda i Lantmännenkoncernen har under året uppgått till 12 833 (12 230), varav 7 915 (7 900) i Sverige. Ökningen av antalet anställda hänför sig främst till förvärvet av Belpankkoncernen. I moderföretaget uppgick antalet anställda till 1 364 (1 403).

Redovisningsprinciper

Lantmännen tillämpar Redovisningsrådets rekommendationer. De redovisningsprinciper som tillämpats i denna bokslutskommuniké överensstämmer med dem som använts vid upprättande av årsredovisningen för 2005. Jämförelsetal före

2005-12-31 är inte omräknade enligt Redovisningsrådets rekommendationer.

Upplösning av negativ goodwill har till och med mars 2006 redovisats på koncernnivå. Från och med delårsrapport för perioden januari-september redovisas upplösning av negativ goodwill på affärsområdesnivå. Justering har gjorts av tidigare perioder.

Under 2006 har inga nya eller ändrade rekommendationer eller andra regler tillkommit som påverkar Lantmännens redovisning.

Lantmännen har dock valt att från 2006 tillämpa RR 21 Lånekostnader på nytt sätt genom att aktivera räntor på stora investeringar.

Moderföretaget

Verksamheten i moderföretaget Lantmännen ek för består dels av Lantmännens kärnverksamhet inom affärsområde Lantmännen Lantbruk, dels av koncerngemensamma funktioner.

Omsättningen i moderföretaget uppgick till 8 341 mkr (8 378). Rörelseresultatet uppgick till -98 mkr (-241). I rörelseresultatet ingår realisationsvinster vid fastighetsförsäljningar med 163 mkr (59). Strukturkostnader inom spannmåls- och foderområdet påverkade resultatet 2005 med -193 mkr.

Moderföretagets kostnader har ökat beroende på att vissa kostnader som tidigare belastat affärsområden nu redovisas centralt, exempelvis kostnader för FoU, information och koncernprofilering.

Resultat efter finansnetto uppgick till -22 mkr (599). I finansnettot ingår realisationsvinster vid försäljning av finansiella instrument med 101 mkr och nedskrivning av aktier i dotterföretag med -187 mkr. I finansnettot 2005 ingick utdelningar från dotterbolag med 703 mkr samt reavinster vid försäljning av aktier med 48 mkr.

Styrelsen har beslutat att lämna 1 procent (1) i central återbäring på medlemmarnas inköp av foder, gödsel, utsäde, växtskydd och spannmål samt 1 procent (1) efterlikvid på levererad spannmål. Till detta åtgår 64 mkr (64).

Soliditeten uppgick till 41 procent (44).

Resultaträkning i sammandrag

Mkr	2006 okt-dec	2005 okt-dec	2006 jan-dec	2005 jan-dec	Förändring %
Nettoomsättning	8 575	7 960	32 256	29 807	8
Övriga rörelseintäkter	182	102	503	338	49
Varukostnader	-5 007	-4 487	-19 779	-18 030	10
Personalkostnader	-1 514	-1 476	-5 675	-5 317	7
Övriga kostnader	-1 606	-1 639	-5 518	-5 185	6
Resultatandel intresseföretag	25	6	28	20	-79
Av- och nedskrivningar	-672	-421	-1 632	-1 513	8
Rörelseresultat	-17	45	183	120	53
Finansiella intäkter	90	125	447	766	-42
Finansiella kostnader	-133	-124	-386	-360	7
Resultat efter finansiella poster	-60	46	244	526	-54
Återbäring och efterlikvid	-64	-139	-64	-139	-54
Minoritetsandel	15	2	70	3	2 233
Skatt	140	161	82	121	-32
Resultat efter skatt	31	70	332	511	-35

Kvartalsfördelade resultaträkningar

Mkr	2006 okt-dec	2006 juli-sept	2006 apr-juni	2006 jan-mars	2005 okt-dec	2005 juli-sept	2005 apr-juni	2005 jan-mars
Nettoomsättning	8 575	7 786	8 811	7 084	7 960	7 271	8 339	6 237
Övriga rörelseintäkter	182	185	56	80	102	80	52	104
Varukostnader	-5 007	-4 823	-5 669	-4 280	-4 487	-4 338	-5 380	-3 825
Personalkostnader	-1 514	-1 401	-1 429	-1 331	-1 476	-1 378	-1 314	-1 149
Övriga kostnader	-1 606	-1 267	-1 310	-1 335	-1 639	-1 294	-1 224	-1 028
Resultatandel intresseföretag	25	-3	11	-5	6	10	3	1
Av- och nedskrivningar	-672	-390	-293	-277	-421	-518	-293	-281
Rörelseresultat	-17	87	177	-64	45	-167	183	59
Finansiella intäkter	90	144	49	164	125	467	114	60
Finansiella kostnader	-133	-66	-102	-85	-124	-66	-65	-105
Resultat efter finansiella poster	-60	165	124	15	46	234	232	14
Återbäring och efterlikvid	-64				-139			
Minoritetsandel	15	35	15	5	2	9	-5	-3
Skatt	140	-37	-29	8	161	-20	-20	0
Resultat efter skatt	31	163	110	28	70	223	207	11

Balansräkning i sammandrag

Mkr	2006 31 dec	2005 31 dec
TILLGÅNGAR		
Immateriella anläggningstillgångar	2 928	2 112
Materiella anläggningstillgångar	7 661	7 348
Finansiella anläggningstillgångar	2 433	2 190
Summa anläggningstillgångar	13 022	11 650
Varulager	4 804	4 622
Kortfristiga fordringar	6 243	5 917
Kortfristiga placeringar inkl kassa och bank	1 274	2 379
Summa omsättningstillgångar	12 321	12 918
SUMMA TILLGÅNGAR	25 343	24 568
EGET KAPITAL OCH SKULDER		
Eget kapital	9 038	8 872
Minoritetsintressen	328	388
Avsättningar	2 978	3 021
Långfristiga skulder	3 812	3 045
Kortfristiga skulder	9 187	9 242
SUMMA EGET KAPITAL OCH SKULDER	25 343	24 568

Kassaflödesanalys i sammandrag

Mkr	2006 jan-dec	2005 jan-dec
Kassaflöde från den löpande verksamheten före förändringar av rörelsekapital	1 317	1 223
Förändring av rörelsekapital	-764	1 053
Kassaflöde från den löpande verksamheten	553	2 276
Investeringsverksamheten	-1 758	-276
Kassaflöde efter investeringsverksamheten	-1 205	2 000
Finansieringsverksamheten	565	-1 448
Periodens kassaflöde	-640	552
Likvida medel vid periodens början	1 539	973
Kursdifferens	-24	14
Likvida medel vid periodens slut	875	1 539

Förändringar i eget kapital

Mkr	Insats- kapital	Bundna reserver	Fritt eget kapital	Totalt
Ingående balans 2005-01-01	993	2 595	4 687	8 275
Valutakursdifferenser		230	-102	128
Summa förändringar som inte redovisas i resultaträkningen		230	-102	128
Förskjutningar mellan fritt och bundet eget kapital		-509	509	0
Årets resultat			511	511
Utbetald insatsutdelning			-49	-49
Vinstdisposition	40	80	-120	0
Av medlemmar inbetalt insatskapital	42			42
Till medlemmar utbetalt insatskapital	-35			-35
Eget kapital den 31 december 2005	1 040	2 396	5 436	8 872
Ingående balans enligt balansräkning 2005-12-31	1 040	2 396	5 436	8 872
Valutakursdifferenser		-233	80	-153
Summa förändringar som inte redovisas i resultaträkningen		-233	80	-153
Förskjutningar mellan fritt och bundet eget kapital		-28	28	0
Årets resultat			332	332
Utbetald insatsutdelning			-50	-50
Vinstdisposition	100	150	-250	0
Av medlemmar inbetalt insatskapital	33			33
Tillfört vid fusion med Norrbottens lantmän	11	47	-24	34
Till medlemmar utbetalt insatskapital	-30			-30
Eget kapital den 31 december 2006	1 154	2 332	5 552	9 038

Nyckeltal

	2006 okt-dec	2005 okt-dec	2006 jan-dec	2005 jan-dec	Förändring
Nettoomsättning, mkr	8 575	7 960	32 256	29 807	8%
Rörelseresultat, mkr	-17	45	183	120	53%
Rörelsemarginal, %	0	1	1	0	1 p.e.
Resultat efter finansiella poster, mkr	-60	46	244	526	-54%
Resultat efter skatt, mkr	31	70	332	511	-35%
Avkastning på sysselsatt kapital, %	4	4	5	5	0 p.e.
Avkastning på eget kapital, %			4	8	-4 p.e.
Balansomslutning, mkr			25 343	24 568	3%
Soliditet, %			37	38	-1 p.e.
Investeringar, mkr	641	271	1 726	1 263	37%
Räntetäckningsgrad, ggr			1	3	-2
Antal anställda			12 833	12 230	5%

Nettoomsättning per affärsområde

Mkr	2006 okt-dec	2005 okt-dec	2006 jan-dec	2005 jan-dec	Förändring %
Lantmännen Lantbruk	2 084	2 129	8 057	8 214	-2
Svalöf Weibull	208	247	983	1 058	-7
Lantmännen Anläggnings- och Lantbruksmaskiner	2 114	1 956	7 689	6 809	13
Lantmännen Energi	689	667	2 622	2 187	20
Lantmännen Mills	686	603	2 447	2 309	6
Lantmännen Axa	1 042	1 094	4 100	4 069	1
Lantmännen Unibake	921	720	3 255	2 898	12
Lantmännen Kronfågel	588	636	2 242	1 721	30
Lantmännen Granngården	625	619	2 650	2 571	3
Lantmännen Invest	569	534	2 020	1 798	12
Övrigt och elimineringsar	-951	-1 245	-3 809	-3 827	0
Total	8 575	7 960	32 256	29 807	8

Rörelseresultat per affärsområde

Mkr	2006 okt-dec	2005 okt-dec	2006 jan-dec	2005 jan-dec	Förändring %
Lantmännen Lantbruk	21	-15	78	-157	150
Svalöf Weibull	27	34	-96	-6	1 500
Lantmännen Anläggnings- och Lantbruksmaskiner	84	113	340	168	102
Lantmännen Energi	32	35	73	78	-6
Lantmännen Mills	35	16	141	125	13
Lantmännen Axa	22	-50	-47	-156	-70
Lantmännen Unibake	50	27	189	200	-6
Lantmännen Kronfågel	-157	0	-312	0	-
Lantmännen Granngården	-4	-13	-15	-26	-42
Lantmännen Invest	20	5	41	16	156
Övrigt och elimineringsar	-147	-107	-209	-122	71
Total	-17	45	183	120	53

Rörelsemarginal per affärsområde

%	2006 okt-dec	2005 okt-dec	2006 jan-dec	2005 jan-dec
Lantmännen Lantbruk	1	-1	1	-2
Svalöf Weibull	13	14	-10	-1
Lantmännen Anläggnings- och Lantbruksmaskiner	4	6	4	2
Lantmännen Energi	5	5	3	4
Lantmännen Mills	5	3	6	5
Lantmännen Axa	2	-5	-1	-4
Lantmännen Unibake	5	4	6	7
Lantmännen Kronfågel	-27	0	-14	0
Lantmännen Granngården	-1	-2	-1	-1
Lantmännen Invest	4	1	2	1
Total	0	1	1	0

Avkastning på sysselsatt kapital

%	2006 okt-dec	2005 okt-dec	2006 jan-dec	2005 jan-dec
Lantmännen Lantbruk	4	1	5	-3
Svalöf Weibull	17	17	-8	4
Lantmännen Anläggnings- och Lantbruksmaskiner	22	41	27	12
Lantmännen Energi	12	18	7	9
Lantmännen Mills	8	6	8	7
Lantmännen Axa	4	-12	-2	-4
Lantmännen Unibake	6	5	7	8
Lantmännen Kronfågel	-47	0	-24	0
Lantmännen Granngården	-6	-21	-4	-6
Lantmännen Invest	13	13	17	34
Total	4	4	5	5

Lantmännen Lantbruk

Inom Lantmännen Lantbruk bedrivs koncernens kärnverksamhet med spannmål, foder och växtodling som huvudområden. De främsta kundgrupperna är animalieproducenter och växtodlare.

Nettoomsättningen för perioden oktober-december sjönk till 2 084 mkr (2 129). Nettoomsättningen under januari-december uppgick till 8 057 mkr (8 214), en minskning med 2 procent jämfört med föregående år. Minskning-

en berodde främst på lägre försäljning av förnödenheter till växtodling.

Rörelseresultatet för perioden oktober-december uppgick till 21 mkr (-15) och ackumulerat under perioden januari-december till 78 mkr (-157). Den stora förbättringen mot föregående år förklaras främst av nedskrivningar av silos och foderfabriker under 2005 på 174 mkr, mot bakgrund av pågående strukturförändring. Vidare har resultatet inom spannmålsverksamheten

förbättrats väsentligt jämfört med 2005, trots lägre torkintäkter på grund av den besvärliga skörden.

	2006 okt-dec	2005 okt-dec	2006 jan-dec	2005 jan-dec
Nettoomsättning, mkr	2 084	2 129	8 057	8 214
Rörelseresultat, mkr	21	-15	78	-157
Rörelsemarginal %	1	-1	1	-2
Avkastning sysselsatt kapital %	4	1	5	-3
Antal anställda			1 165	1 262

Svalöf Weibull

Svalöf Weibull är en av Europas ledande aktörer inom växtförädling och utsäde. Svalöf Weibull ägs till 60 procent av Lantmännen med den tyska kemikern BASF som minoritetsdelägare. Stråsäd, oljevaxter och vall är de största produktgrupperna och kunderna finns främst i Norden och norra Europa. För Weibull Trädgård är yrkes- och hobbyodlare viktiga kundgrupper i de nordiska länderna.

Nettoomsättningen för perioden

oktober-december sjönk till 208 mkr (247). Under januari-december var nettoomsättningen 983 mkr (1 058), en minskning med 7 procent, som främst beror på årets avyttring av de olönsamma verksamheterna i Kanada och Storbritannien.

Rörelseresultatet under perioden oktober-december blev 27 mkr (34) medan det ackumulerade resultatet januari-december var -96 mkr (-6).

Den stora avvikelsen mot föregående år beror främst på engångskostnader för omstrukturering inom SW Seed (103 mkr), samt att en större fastighetsförsäljning kraftigt förbättrade resultatet 2005.

	2006 okt-dec	2005 okt-dec	2006 jan-dec	2005 jan-dec
Nettoomsättning, mkr	208	247	983	1 058
Rörelseresultat, mkr	27	34	-96	-6
Rörelsemarginal %	13	14	-10	-1
Avkastning sysselsatt kapital %	17	17	-8	4
Antal anställda			575	636

Lantmännen Anläggnings- och Lantbruksmaskiner

Lantmännen Anläggnings- och Lantbruksmaskiner importerar, marknadsför och säljer traktorer, redskap, tröskor och entreprenadmaskiner. Dessutom är service och reservdelsförsäljning viktiga delar i verksamheten. Lantmännen Maskin, med verksamhet i Skandinavien, är inriktat mot lantbruk. Swecon Anläggningsmaskiner, med dotterbolag i Tyskland och de baltiska länderna, är verksamt inom anläggningsmaskinsektorn.

Nettoomsättningen för perioden oktober-december uppgick till 2 114 mkr (1 956). Under januari-december var nettoomsättningen 7 689 mkr (6 809), vilket motsvarar en ökning med 13 procent. För Lantmännen Maskin ökade omsättningen på samtliga marknader, med en mycket bra utveckling i Danmark. Även för Swecon ökade omsättningen på samtliga marknader. I Tyskland har marknaden för anläggningsmaskiner återhämtat sig och i Baltikum ökar försäljningen tack

vare stora investeringar i infrastruktur som en följd av EU-medlemskapet.

Rörelseresultatet under perioden oktober-december uppgick till 84 mkr (113), medan det ackumulerade resultatet januari-december var 340 mkr (168). 2005 påverkades rörelseresultatet av poster av engångskaraktär med 130 mkr, främst med anledning av byte av traktoragentur och sammanslagning av maskinbolag, men även av kostnader för kundförluster.

	2006 okt-dec	2005 okt-dec	2006 jan-dec	2005 jan-dec
Nettoomsättning, mkr	2 114	1 956	7 689	6 809
Rörelseresultat, mkr	84	113	340	168
Rörelsemarginal %	4	6	4	2
Avkastning sysselsatt kapital %	22	41	27	12
Antal anställda			1 594	1 633

Lantmännen Energi

Affärsområdet samlar Lantmännens verksamhet inom energisektorn. Lantmännen Energi är ledande i Sverige på såväl förädlade bibränslen såsom pellets som på biodrivmedel såsom etanol och RME. Lantmännen Agroetanol driver Sveriges största spannmålsbaserade anläggning för produktion av drivmedelsetanol i Norrköping. Lantmännen Energi AB utvecklar och säljer egna

smörjmedel samt drivmedel med inblandning av biokomponenter som raps.

Nettoomsättningen för perioden oktober-december uppgick till 689 mkr (667). Under januari-december ökade nettoomsättningen med 20 procent till 2 622 mkr (2 187).

Samtliga verksamhetsområden hade en högre omsättning än 2005 och störst var ökningen inom Biodrivmedel som

en följd av ökade volymer. Förvärvet av Aspenkoncernen har också bidragit till att omsättningen ökat.

Rörelseresultatet under perioden oktober-december uppgick till 32 mkr (35) och det ackumulerade resultatet januari-december var 73 mkr (78). Resultatet försämrades inom Biodrivmedel medan resultatförbättring främst redovisas inom fasta biobränslen.

	2006 okt-dec	2005 okt-dec	2006 jan-dec	2005 jan-dec
Nettoomsättning, mkr	689	667	2 622	2 187
Rörelseresultat, mkr	32	35	73	78
Rörelsemarginal %	5	5	3	4
Avkastning sysselsatt kapital %	12	18	7	9
Antal anställda			258	215

Lantmännen Mills

Affärsområdet utvecklar, tillverkar och marknadsför mjöl, mjölmixer, frukostflingor och pasta till livsmedelsindustrier och bagerier i norra Europa.

Lantmännen Mills har egna anläggningar i Sverige, Danmark, Norge och Lettland och är delägare i kvarnföretagen Melia i Finland med 25 procent, och VK Mühlen i Tyskland med 18 procent. Försäljningen till konsumentmarknaden sker genom Lantmännen Axa.

Nettoomsättningen för perioden oktober-december steg till 686 mkr (603). Under januari-december var nettoomsättningen 2 447 mkr (2 309), en ökning med 6 procent. Försäljningen i Sverige blev 853 mkr (779), Danmark 753 mkr (741), Norge 708 mkr (679) och i Lettland 133 mkr (110).

Rörelseresultatet under perioden oktober-december uppgick till 35 mkr (16) och det ackumulerade resultatet januari-december var 141 mkr (125).

Resultatet såväl 2006 som 2005 har påverkats av realisationsvinster och 2005 påverkades resultatet även av nedskrivning av anläggningstillgångar.

	2006 okt-dec	2005 okt-dec	2006 jan-dec	2005 jan-dec
Nettoomsättning, mkr	686	603	2 447	2 309
Rörelseresultat, mkr	35	16	141	125
Rörelsemarginal %	5	3	6	5
Avkastning sysselsatt kapital %	8	6	8	7
Antal anställda			790	827

Lantmännen Axa

Affärsområdet omfattar produktion och försäljning av färskt bröd och måltidskoncept samt försäljning av frukostprodukter, pasta och mjöl. Starka varumärken är Axa, Kungsörnen, Start, Bageri Skogholm och Schulstad. Genom förvärvet i juli 2005 av Semper Foodservices, namnändrat till Lantmännen Axa Foodservice AB, blev Lantmännen Axa störst i Norden på pannkakor till restauranger och storkök.

Färskbrödsverksamheten samordnas sedan den 1 oktober med koncernens övriga brödverksamhet inom Lantmän-

nen Unibake. Till och med årsskiftet 2006/2007 redovisas färskbrödsverksamheten inom affärsområde Lantmännen Axa.

Nettoomsättningen för perioden oktober-december uppgick till 1 042 mkr (1 094). Under januari-december var nettoomsättningen 4 100 mkr (4 069), en ökning med 1 procent. Bakom förändringen ligger stark organisk tillväxt inom foodservice samtidigt som färskbrödsverksamheten i Sverige redovisade en kraftigt minskad omsättning.

Rörelseresultatet under perioden oktober-december uppgick till 22 mkr (-50) medan det ackumulerade resultatet januari-december var -47 mkr (-156). Resultatet inom foodservice förbättrades medan färskbrödsverksamheten, till följd av problem i Sverige med såväl försäljning som produktion och logistik, redovisade betydande förluster.

	2006 okt-dec	2005 okt-dec	2006 jan-dec	2005 jan-dec
Nettoomsättning, mkr	1 042	1 094	4 100	4 069
Rörelseresultat, mkr	22	-50	-47	-156
Rörelsemarginal %	2	-5	-1	-4
Avkastning sysselsatt kapital %	4	-12	-2	-4
Antal anställda			2 790	2 906

Lantmännen Unibake

Lantmännen Unibake är Nordeuropas största tillverkare av frysta brödprodukter för både service- och dagligvaruhandeln. Tre huvudområden ger ett komplett sortiment av fryst bröd för kunder över hela världen: fastfood, convenience (franskt hot-dogbröd, baguetter, pita-bröd, rundstycken och fyllda produkter) samt wienerbröd och croissanter. Sedan den 1 september konsolideras den förvärvade belgiska koncernen Belpan Holding in i Lantmännenkoncernen genom affärsområde Lantmännen Unibake.

Nettoomsättningen för perioden oktober-december uppgick till 921 mkr (720). Under perioden januari-december var nettoomsättningen 3 255 mkr (2 898), en ökning med 12 procent. Omsättningen ökade på alla marknader under 2006. Korrigerat för förvärvet av Belpan ökade omsättningen med 3 procent jämfört med 2005. En tredjedel av ökningen har skett på hemmamarknaden i Skandinavien, där den redan starka marknadspositionen har stärkts ytterligare. Den andra tredjedelen kommer från utvecklingen på marknaden

i Tyskland och den sista tredjedelen härrör från ökning på marknaderna i Östeuropa, USA och Sydeuropa.

Rörelseresultatet under perioden oktober-december uppgick till 50 mkr (27) medan det ackumulerade resultatet var 189 mkr (200). Generellt har resultatutvecklingen varit positiv i de flesta av dotterbolagen och årets resultat måste betraktas som tillfredsställande. Köpet av den belgiska verksamheten Belpan i september har haft en positiv inverkan både på omsättning och resultat.

	2006 okt-dec	2005 okt-dec	2006 jan-dec	2005 jan-dec
Nettoomsättning, mkr	921	720	3 255	2 898
Rörelseresultat, mkr	50	27	189	200
Rörelsemarginal %	5	4	6	7
Avkastning sysselsatt kapital %	6	5	7	8
Antal anställda			1 873	1 489

Lantmännen Kronfågel

Lantmännen Kronfågel är Nordens största kycklingproducent med starka marknadspositioner i Danmark och Sverige. Lantmännen Kronfågel producerar och säljer färska, frysta och förädlade kycklingprodukter. Produkterna marknadsförs under de välkända varumärkena Kronfågel, Danpo, Ivars och Stinas. Lantmännen Kronfågel ägs till 91 procent av Lantmännen och till 9 procent av LRF. Lantmännen Kronfågel konsolideras från den 1 maj 2005.

Nettoomsättningen för perioden oktober-december uppgick till 588 mkr

(636). Under januari-december uppgick konsoliderad nettoomsättning till 2 242 mkr (1 721, maj-december).

Lantmännen Kronfågels totala omsättning för januari-december 2005 uppgick till 2 536 mkr, vilket innebär att omsättningen på helårsbasis minskade med 12 procent. Minskningen förklaras av kraftigt fallande marknadspriser i kombination med minskade exportvolymerna.

Rörelseresultatet för perioden oktober-december uppgick till -157 mkr (0), efter upplösning av negativ goodwill med 220 mkr (36). För perioden januari-de-

cember uppgick konsoliderat rörelseresultat till -312 mkr (0, maj-december). Upplösning av negativ goodwill har påverkat detta resultat med 342 mkr (80).

Lantmännen Kronfågels totala rörelseresultat, exklusive upplösning av negativ goodwill, för januari-december 2005 uppgick till -152 mkr. Under 2006 uppgick rörelseresultatet, exklusive upplösning av negativ goodwill, till -655 mkr. Resultatförsämringen har uppstått som en följd av låga priser, överproduktion och störningar i produktionen i samband med strukturella förändringar och stora investeringar.

	2006 okt-dec	2005 okt-dec	2006 jan-dec	2005 jan-dec
Nettoomsättning, mkr	588	636	2 242	1 721
Rörelseresultat, mkr	-157	0	-312	0
Rörelsemarginal %	-27	0	-14	0
Avkastning sysselsatt kapital %	-47	0	-24	0
Antal anställda			1 460	1 529

Lantmännen Grangården

Lantmännen Grangården har 122 egna butiker med ett brett sortiment för djur och trädgård. Försäljning sker i egna butiker och genom återförsäljare samt genom postorder i det helägda dotterbolaget Lantmännen Nordpost. Kundgrupperna är konsumenter, lant- och skogsbrukare samt andra företagare.

Nettoomsättningen för perioden oktober-december uppgick till 625 mkr (619). Under januari-december var

nettoomsättningen 2 650 mkr (2 571), vilket motsvarar en ökning med 3 procent. Ökningen kommer framförallt från de butiker som bolaget övertog 2006 från moderföretaget, butiker som tillkom genom Lantmännens fusion med Norrbottens Lantmän. Det är fokusområdena Djur och Trädgård som står för omsättningsökningen.

Rörelseresultatet under perioden oktober-december uppgick till -4 mkr

(-13) medan det ackumulerade resultatet januari-december var -15 mkr (-26). Resultatet har belastats med stora kostnader kopplat till det förändringsarbete som pågår. Under 2006 har ett omfattande åtgärdsprogram genomförts med fokus på sortiment, inköp och logistik, som fortsatt under de närmaste tre åren kommer att vara prioriterade.

	2006 okt-dec	2005 okt-dec	2006 jan-dec	2005 jan-dec
Nettoomsättning, mkr	625	619	2 650	2 571
Rörelseresultat, mkr	-4	-13	-15	-26
Rörelsemarginal %	-1	-2	-1	-1
Avkastning sysselsatt kapital %	-6	-21	-4	-6
Antal anställda			1 046	1 021

Lantmännen Invest

Lantmännen Invest omfattar flera olika verksamheter, som direkt eller indirekt kan relateras till åkermarken och dess nyttjande.

Nettoomsättningen under perioden oktober-december uppgick till 569 mkr (534) och ackumulerat januari-december till 2 020 mkr (1 798). Rörelseresultatet för perioden oktober-december uppgick till 20 mkr (5) och ackumulerat till 41 mkr (16).

Lantmännen Analycen bedriver analysverksamhet inom livsmedel, läkemedel, bränsle, offshore, lantbruk och industri. Nettoomsättningen under perioden januari-december uppgick till 393 mkr (357).

Lantmännen Bygglant, som projekterar och marknadsför byggnader och inomgårdsutrustning, redovisade en nettoomsättning uppgående till 554 mkr (416).

Lantmännen Doggy tillverkar och säljer hund- och kattmat på den svenska marknaden och på export. Nettoomsättningen uppgick till 385 mkr (383).

Lantmännen Kraft är marknadsledare på den svenska marknaden för hästfoder och satsar i ökad omfattning på export till främst andra europeiska marknader. Nettoomsättningen uppgick till 134 mkr (122).

Lantmännen Reppe framställer sprit, gluten och glukos med spannmål som bas. Nettoomsättningen uppgick till 212 mkr (172).

Lantmännen Solanum är ett av Sveriges ledande företag för uppsamling av potatis och vidareförädling till färska och kylda potatisprodukter. Nettoomsättningen uppgick till 134 mkr (140).

Lantmännen SweChick och Lantmännen SweHatch föder upp föräldradjur respektive dagsgamla kycklingar till kycklingproducenter i Sverige och för export. Nettoomsättningen uppgick sammantaget till 193 mkr (192).

	2006 okt-dec	2005 okt-dec	2006 jan-dec	2005 jan-dec
Nettoomsättning, mkr	569	534	2 020	1 798
Rörelseresultat, mkr	20	5	41	16
Rörelsemarginal %	4	1	2	1
Avkastning sysselsatt kapital %	13	13	17	34
Antal anställda			898	868

Granskningsrapport

Denna bokslutskommuniké har inte varit föremål för granskning av föreningens revisorer.

Stockholm den 21 februari 2007



Jörgen Sallenhag
tf VD och koncernchef

För mer information kontakta

Carl-Axel Westlund, ekonomi- och finansdirektör, tel 08-657 42 54
Lisette Schulman, kommunikationsdirektör, tel 0735-310 123

Lantmännen
S:t Göransgatan 160 A • Box 30192 • SE-104 25 Stockholm
info@lantmannen.com • www.lantmannen.com
Tel +46 8 657 42 00 • Fax +46 8 618 90 12 • Org.nr 769605-2856

