

Lantmännens Bokslutskommuniké
Januari-december

2014



**Vi skapar ett
livskraftigt lantbruk**



Lantmännen

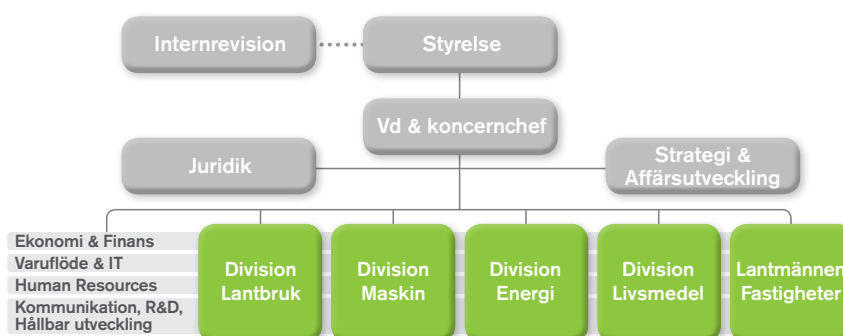


Lantmännen är ett lantbrukskooperativ och norra Europas ledande aktör inom lantbruk, maskin, bioenergi och livsmedel. Vi ägs av 29 000 svenska lantbrukare, är 8 000 anställda, har verksamheter i ett 20-tal länder och omsätter 33 miljarder kronor. Med basen i spannmål förädlar vi åkermarkens resurser för ett livskraftigt lantbruk. Några av våra mest kända varumärken inom livsmedel är AXA, Kungsörnen, GoGreen, Hatting, Schulstad och Gooh. Vårt företag är grundat på kunskap och värderingar som har funnits i generationer hos våra ägare. Genom att vi har forskning, utveckling och verksamhet i hela värdekedjan så kan vi tillsammans ta ansvar från jord till bord.

Läs gärna mer på: lantmannen.se/omlantmannen

Följ oss även på: facebook.com/jordtillbord och twitter.com/lantmannen

Lantmännens organisation



Finansiell rapportering och beställning av publikationer

Årsredovisning med Hållbarhetsredovisning 2014 samt Årsrapport 2014 • 23 februari 2015 på lantmannen.se/ekonomi
Delårsrapport Tertial 1 • 3 juni 2015. Delårsrapport Tertial 2 • 1 oktober 2015.

Lantmännens rapporter kan laddas ned från ► lantmannen.se/ekonomi

Vd kommenterar årets resultat

Lantmännens resultat för 2014, efter finansnetto och justerat för jämförelsestörande poster, uppgår till 740 MSEK – en förbättring med 57 MSEK jämfört med föregående år. Det högre resultatet beror främst på lönsamhetsförbättringar inom division Livsmedel och division Energi.



Resultatet för Lantmännen har under 2014 fortsatt att utvecklas positivt och samtliga divisioner visar ett positivt resultat. Många av våra affärer har tagit ytterligare steg för att förbättra verksamheten, och arbetet med Lantmännens långsiktiga, tillväxtorienterade strategi – ”Strategi 2020” – har börjat ge resultat inom flera områden.

Årets jämförelsestörande poster har påverkat resultatet positivt med 602 MSEK. Posterna består av realisationsvinster från bland annat börsnoteringen av Scandi Standard och försäljningen av den tyska och polska utsädes- och växtförelingsverksamheten – samt kostnader för omstruktureringar inom divisionerna Lantbruk och Livsmedel. Lantmännens resultat, efter finansnetto och inklusive dessa poster, uppgår till 1 342 MSEK.

Resultatet för division Lantbruk är lägre än föregående år, främst på grund av lägre försäljning av vårusäde och en hårdnande konkurrenssituation i den svenska verksamheten – resultatet har under årets senare del förbättrats. Spannmålsverksamheten har utvecklats väl, inte minst tack vare årets stora skörd. Även foderverksamheten utvecklas positivt, och Lantmännen har stärkt sin marknadsposition trots hård pris-konkurrens. Divisionens utländska intresseinnehav visar ett något lägre resultat.

I januari 2015 tillkännagavs att Lantmännens och Kalmar Lantmäns styrelser föreslår att de två föreningarna går samman i en fusion. Förslaget om fusion kommer att beslutas av Kalmar Lantmäns stämma och behandlas på Lantmännens stämma. Ett sammanslaget Lantmännen och Kalmar Lantmän kommer – om fusionen beslutas – att bli ett ännu mer konkurrenskraftigt företag med rötter och ägande bland svenska bönder. Fusionen kräver godkännande av Konkurrensverket.

Marknaden för både lantbruks- och anläggningsmaskiner har varit svag under året, och division Maskin arbetar intensivt med åtgärder för att anpassa sig till den minskade efterfrågan. Bland annat har ett nytt besparingsprogram lanserats för att minska de strukturella kostnaderna i verksamheten.

Affärerna inom division Energi fortsätter att utvecklas väl. Lantmännen Aspen har ökat sin försäljning och export, och Lantmännen Reppe har både minskat sina omkostnader och ökat försäljningen. I Lantmännen Agroetanol kvarstår utmaningar i form av ett mycket lågt etanolpris och politisk otydlighet kring långsiktig energi- och klimatpolitik.

Division Livsmedel fortsätter att utvecklas positivt. Flera större bolagsaffärer har genomförts under året, samtliga i linje med Strategi 2020. Lantmännen Cerealia har genomfört ett antal lyckade produktlanseringar och fortsatt sina satsningar på spannmålskoncept som är attraktiva för både kunder och odlare. Lantmännen Unibake har utvecklats positivt under året, och försäljningen har fortsatt att öka – framförallt i Storbritannien, Benelux-området, Finland och USA.

I januari 2015 tillkännagavs att Lantmännen under-tecknat avtal med Lion Capital om att förvärva det finska bolaget Vaasan, med verksamhet inom bake-off, hårt bröd och färskröd. Förvärvet är villkorat av sedvanlig konkurrensverksprövning.

Lantmännen Fastigheter har fortsatt att utvecklas väl, och levererar ett stabilt resultat.

Kassaflödet för året uppgick till 2,1 miljarder SEK. Koncernens nettolåneskuld har under 2014 minskat med cirka 1,3 miljarder SEK, och uppgår i dagsläget till cirka 3,7 miljarder SEK. Soliditeten förstärktes som en konsekvens av detta till 43,8 procent vid årsskiftet. Lantmännen har därmed ytterligare stärkt sin redan goda finansiella ställning, och är väl positionerat för framtida tillväxt. Styrelsens utdelningsförslag till föreningsstämma uppgår till totalt 463 MSEK, vilket är en historiskt hög utdelning.

Per Olof Nyman
Vd och koncernchef, Lantmännen

Året i korthet Januari-december 2014

Nettoomsättningen för koncernen uppgick i tredje tertiet till 10 977 MSEK (10 752) och för hela 2014 till 32 666 MSEK (33 802). Valutakurseffekter påverkade nettoomsättningen positivt med 2 procent i såväl tertiet som för helåret. Omsättningen justerad för förvärvade och avyttrade verksamheter var 6 procent högre i tertiet och 3 procent högre för helåret 2014.

Rörelseresultatet uppgick till 276 MSEK (-525) i tredje tertiet och till 1 453 MSEK (89) för helåret 2014. Resultatet påverkades av poster av jämförelsestörande karaktär med -79 MSEK (-804) för tertiet och 602 MSEK (-716) för helåret. Dessa poster utgörs av realisationsvinster och omstruktureringkostnader. Rörelseresultatet justerat för jämförelsestörande poster uppgick i tertiet till 355 MSEK (279) och för helåret till 851 MSEK (805).

Resultatet efter finansiella poster uppgick i tredje tertiet till 224 MSEK (-555) och till 1 342 MSEK (85) för hela året. Föregående års finansnetto påverkades av realisationsvinster vid försäljning av kapitalplaceringsaktier med 143 MSEK, varav 118 MSEK var av jämförelsestörande karaktär.

Kassaflödet före finansieringsverksamheten uppgick för tredje tertiet till 1 219 MSEK (453) och för hela 2014 till 2 077 MSEK (2 450).

Investeringarna uppgick till 380 MSEK (333) i tertiet och under hela året till 1 087 MSEK (1 043).

Utdelning. Styrelsen har beslutat att lämna utdelning i form av återbäring på medlemmarnas inköp från Lantmännen Lantbruk Sverige med 1,5 procent (1,5) och på inköp från division Maskins svenska verksamhet med 0,5 procent (0,5). Styrelsen har också beslutat att efterlikvid lämnas med 1,5 procent (1,5) på levererad spannmål, oljevaxter och vallfrö. Totalt beräknas återbäring och efterlikvid uppgå till 135 MSEK (129).

Styrelsen föreslår att stämman beslutar om insatsutdelning med 9 procent (9), totalt 178 MSEK (171), samt insatsemision med 150 MSEK (0). Sammantaget uppgår föreslagen insatsutdelning och insatsemision till 17 procent (9) av föreningens insatskapital. Styrelsen föreslår att utdelning på förlagsinsatser ska utgå med 9 procent (3), totalt 5 MSEK (2).



Lantmännens nyckeltal

	2014 sep-dec	2013 sep-dec	2014 jan-dec	2013 jan-dec
Nettoomsättning, MSEK	10 977	10 752	32 666	33 802
Rörelseresultat, MSEK	276	-525	1 453	89
Rörelsemarginal, %	2,5	-4,9	4,4	0,3
Resultat efter finansiella poster, MSEK	224	-555	1 342	85
Periodens resultat, MSEK	139	-517	1 225	100
Kassaflöde före finansieringsverksamheten, MSEK	1 219	453	2 077	2 450
Avkastning på eget kapital, %	3,4	-13,3	10,6	0,9
Avkastning på operativt kapital, %	5,1	-9,5	9,1	0,5
Balansomslutning, MSEK			27 131	26 001
Soliditet, %			43,8	42,5
Investeringar, MSEK	380	333	1 087	1 043
Nettolåneskuld, MSEK			3 674	4 963
Räntetäckningsgrad, ggr			6,9	1,3
Medelantal anställda			8 311	9 133
Rörelseresultat justerat för jämförelsestörande poster, MSEK	355	279	851	805
Resultat efter finansiella poster justerat för jämförelsestörande, MSEK	303	249	740	683

Omvärld, omsättning och resultat

Omvärld och marknad

Den globala ekonomiska utvecklingen är fortsatt mångfacetterad, och ett antal påverkande faktorer har fått större genomslagskraft under årets sista månader. I USA stärks ekonomin stadigt, medan utvecklingen i euroområdet är betydligt svagare – och även i Kina har tillväxten dämpats något. De kraftigt fallande oljepriserna har haft stor effekt på den globala utvecklingen, liksom den senaste tidens svåra säkerhetspolitiska läge och pågående geopolitiska konflikter.

Det lägre oljepriset är positivt för den globala ekonomin som helhet, men det kommer i större utsträckning USA än Europa till del. Dels innebär eurons försvagade relation till dollarn att prisfallet inte blir lika stort, och dels uppstår negativa effekter på euroområdets viktiga exportmarknader. I december 2014 rådde deflation i eurozonen, främst till följd av de lägre energipriserna, och i december justerade europeiska centralbanken (ECB) ned tillväxtprognosen för 2015. I slutet av januari 2015 lanserade ECB ett massivt stödpaket i form av köp av obligationer till ett värde av maximalt 60 miljarder euro per månad, bland annat i syfte att få fart på europeisk export och inflation. Stödpaketet är planerat att pågå till och med september 2016 och det skulle då motsvara en total summa på 1 260 miljarder euro.

Exporten från Europa till Ryssland påverkas fortsatt negativt av sanktionerna mot jordbruks- och livsmedelsprodukter som infördes den 7 augusti. Till detta kommer rubelns kraftiga försvagning gentemot euron, som har minskat den ryska köpkraften och därmed importen från Europa.

I regeringens tillväxtprognos från januari 2015 väntas en långsam svensk återhämtning under mandatperioden; dels på grund av svagare internationell utveckling, men även minskad privat konsumtion i Sverige. Arbetslösheten väntas sjunka långsammare än tidigare prognoser visat, och de offentliga finanserna förväntas gå med underskott till och med 2018.

Enligt EU-kommissionens bedömning av utsikterna för EU:s producenter av spannmål, kött och mjölk ser världsmarknaden på längre sikt god ut. Vetepriserna har stigit under årets sista månader, och enligt EU-kommissionen kommer priserna att vara fortsatt stabila, med solid global efterfrågan. De globala köttpriserna har stigit, medan mejeripriserna har fallit kraftigt – inte minst till följd av de ryska importsanktionerna. Under 2014 har världsmarknadspriserna för mejeriprodukter fallit med drygt 40 procent, och det svenska avräkningspriset för mjölk har minskat. På längre sikt ser marknaden mer positiv ut, med en växande internationell efterfrågan.

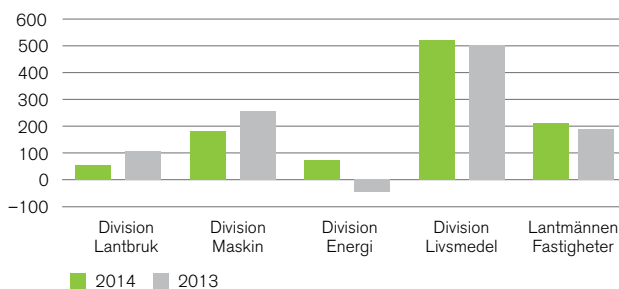
Marknaderna för lantbruksmaskiner i Sverige, Norge och Danmark har utvecklats svagt under slutet av 2014 – inte minst till följd av de lägre mjölkpriserna, vilka har en negativ påverkan på lantbrukets investeringsförmåga. På den svenska marknaden för anläggningsmaskiner har den minskade aktiviteten i gruvbranschen och avvaktande beslut i flera större infrastrukturprojekt lett till en fortsatt krympande marknad.

Under 2015 införs i Tyskland nya styrmedel för biodrivmedel, som gynnar drivmedel med högre klimatnytta. Målet är att kostnadseffektivt reducera transportsektorns utsläpp av växthusgaser.

Enligt HUI Research/SCB ökade den svenska dagligvaruhandelns omsättning med 2,2 procent under 2014. Under 2015 väntas dagligvaruhandeln växa i samma takt. Konsumenttrenderna inom livsmedel håller i sig: hälsa och bekvämlighet fortsätter att vara viktigt, och efterfrågan på hållbart producerade produkter ökar både bland konsumenter och på B2B-marknaden. Den starka ekotrenden fortsätter, och försäljningen av ekologiska produkter ökar starkt inom både dagligvaruhandel och restaurang. Efterfrågan på glutenfria produkter fortsätter att öka. E-handeln inom livsmedel utvecklas snabbare än andra branscher.

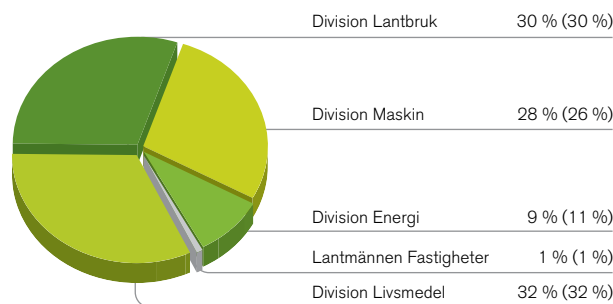
Rörelseresultat per division

Justerat för jämförelsestörande poster, MSEK



Andel av koncernens omsättning¹⁾

Inklusive koncernintern försäljning



¹⁾ 2013 års siffror är justerade för den avyttrade Kronfågelgruppen.

Koncernens nettoomsättning och resultat januari–december 2014

Nettoomsättning

Koncernens nettoomsättning i tredje tertiet uppgick till 10 977 MSEK (10 752), en ökning med 2 procent. Omsättningen ökade inom alla divisioner förutom i division Energi.

Nettoomsättningen för hela 2014 uppgick till 32 666 MSEK (33 802), en minskning med 3 procent.

Justerat för förvärvade och avyttrade verksamheter ökade omsättningen för 2014 med 3 procent och med 6 procent i tertiet.

Valutakurseffekter påverkade nettoomsättningen positivt med 2 procent i såväl tertiet som för hela året.

Rörelseresultat

Rörelseresultatet uppgick till 276 MSEK (–525) i tredje tertiet. Resultatet påverkades av poster av jämförelsestörande karaktär med totalt –79 MSEK (–804). Jämförelsestörande poster i tertiet avser omstruktureringskostnader i division Livsmedel. Justerat för jämförelsestörande poster uppgick rörelseresultatet i tertiet till 355 MSEK (279).

Rörelseresultatet för hela 2014 uppgick till 1 453 MSEK (89) och justerat för jämförelsestörande poster till 851 MSEK (805). De jämförelsestörande posterna uppgick netto till 602 MSEK (–716) och utgörs av realisationsvinster i samband med börsintroduktionen av Scandi Standard med 584 MSEK och avyttringen av Lantmännens tyska och polska verksamhet inom växtförädling och utsäde med 147 MSEK samt omstruktureringskostnader inom division Lantbruk med –50 MSEK och division Livsmedel med –79 MSEK. Jämförelsestörande poster 2013 uppgick till –716 MSEK varav –800 MSEK avsåg nedskrivning av Lantmännens etanolanläggning.

Rörelseresultatet för 2014 förbättrades inom divisionerna Energi och Livsmedel medan resultatet inom divisionerna Lantbruk och Maskin understeg resultatet för samma period föregående år.

Justerat för förvärvade och avyttrade verksamheter uppgick rörelseresultatet justerat för jämförelsestörande poster till 349 MSEK (226) i tertiet och till 858 MSEK (702) för hela 2014.

Valutakurseffekter påverkade rörelseresultatet i tertiet med 4 MSEK och för hela 2014 med 7 MSEK.

Finansnetto och resultat efter finansiella poster

Finansnettot för tredje tertiet uppgick till –52 MSEK (–30).

Finansnettot för hela 2014 uppgick till –111 MSEK (–4). 2013 års finansnetto påverkades av realisationsvinster vid försäljning av kapitalplaceringsaktier med 143 MSEK, varav 118 MSEK av jämförelsestörande karaktär. Finansnettot, justerat för jämförelsestörande poster uppgick till –111 MSEK (–122) 2014.

Förbättringen, jämfört med 2013, förklaras främst av minskad nettolåneskuld samt lägre upplåningsräntor. Nettolåneskulden minskade bland annat till följd av erhållen likvid i samband med börsintroduktionen av Scandi Standard samt försäljning av den tyska och polska verksamheten inom växtförädling och utsäde.

Resultat efter finansiella poster uppgick i tredje tertiet till 224 MSEK (–555) och till 1 342 MSEK (85) för hela året.

Justerat för jämförelsestörande poster uppgick resultatet efter finansnetto till 303 MSEK (249) i tertiet och till 740 MSEK (683) 2014.

Skatt och resultat efter skatt

Årets skatt uppgick till –117 MSEK (+15). Skatten har påverkats av ej skattepliktiga realisationsresultat samt att utdelningar, inklusive återbäring och efterlikvid, från Lantmännen ek för är skattemässigt avdragsgilla.

Koncernens resultat efter skatt för helåret uppgick till 1 225 MSEK (100), varav 1 217 MSEK (100) avser medlemmarna i den ekonomiska föreningen och 8 MSEK (0) avser ägare utan bestämmande inflytande (minoritetsägare) i koncernens dotterföretag.

Kassaflöde

Kassaflödet från den löpande verksamheten uppgick under året till 1 767 MSEK (2 294), där rörelseöverskottet bidrog med 1 362 MSEK (1 570) och rörelsekapitalförändringen med 405 MSEK (724). Tertiets kassaflöde från den löpande verksamheten uppgick till 889 MSEK (753).

Årets investeringar i anläggningstillgångar uppgick till –1 087 MSEK (–1 043). Försäljning av anläggningstillgångar har under året skett med 390 MSEK (181). Årets nettoinvesteringar i anläggningstillgångar uppgick till –697 MSEK (–862). Förvärv och avyttringar av verksamheter gav ett positivt nettokassaflöde med 1 065 MSEK (1 196). Finansiella placeringar uppgick till –58 MSEK (–178).

Kassaflödet före finansieringsverksamheten uppgick till 2 077 MSEK (2 450) för hela 2014 och till 1 219 MSEK (453) i tertiet.

Totalt kassaflöde inklusive finansieringsverksamheten uppgick under året till 778 MSEK (1 943) och i tertiet till 795 MSEK (163).

Finansiell ställning

Koncernens egna kapital uppgick per den 31 december 2014 till 11 876 MSEK (11 044), varav 17 MSEK (28) avser andra ägare än medlemmarna i den ekonomiska föreningen, det vill säga minoritetsintressen i koncernföretag. Koncernens finansiella ställning förbättrades ytterligare under året. Nettolåneskulden uppgick till 3 674 MSEK (4 963), en minskning med netto 1 289 MSEK trots en ökning av pensionsskulden med 349 MSEK. Ökningen av pensionsskulden förklaras främst av effekter till följd av ändrade beräkningsförutsättningar, så kallade aktuariella antaganden, för bland annat diskonteringsräntor och livslängder.

Koncernens likviditet är god. Likvida medel per den 31 december uppgick till 3 058 MSEK (2 295).

Soliditeten uppgick den sista december till 43,8 procent (42,5). Balansomslutningen ökade under året till 27 131 MSEK (26 001).



Risker och osäkerhetsfaktorer

All affärsverksamhet är förenad med risker. Riskerna i Lantmännens verksamhet omfattar strategiska risker relaterade till bland annat varumärken, omvärldskrav och konjunktur, operativa risker såsom prisförändringar på energi, etanol och råvaror, samt finansiella risker. Riskerna beskrivs utförligt i årsredovisningen.

Störst osäkerhet vad gäller Lantmännens verksamhet och resultat kan fortfarande hänföras till lönsamheten för Lantmännen Agroetanol, som är starkt beroende av etanolprisets utveckling och av priset på spannmål. Vid fullt kapacitetsutnyttjande innebär en förändring av etanolpriset med 1 SEK/liter att resultatet påverkas med drygt 200 MSEK per år vid oförändrade priser på insatsvaror och foder. En förändring av spannmålspriset med 0,50 SEK per kilo, beräknas påverka resultatet med cirka 200 MSEK per år förutsatt att foderpriset samvarierar med spannmålspriset.

Förändringar i koncernen

Lantmännen Lantbruks tyska och polska verksamhet inom växtförädling och utsäde avyttrades i juli till Syngenta. Samtidigt inleddes ett strategiskt samarbete där Lantmännen får tillgång till Syngentas kunskap och sorter samt företagets breda forsknings- och utvecklingsverksamhet. Försäljningen gav ett realisationsresultat på 147 MSEK och ett positivt kassaflöde på 403 MSEK. Den avyttrade verksamhetens omsättning har uppgått till cirka 200 MSEK på årsbasis, balansomslutningen till cirka 200 MSEK. Medelantal anställda har uppgått till cirka 70 personer på årsbasis.

Borga Gruppen övertog byggverksamheten inom Lantmännen Bygglant i maj 2014.

I juni slutfördes sammanslagningen av Lantmännen Agroenergis pelletsverksamhet i Sverige och Lettland med Neovas motsvarande verksamhet i Sverige. Lantmännen äger 50 procent i det sammanslagna bolaget. Agroenergi Neova Pellets AB redovisas som ett intressebolag vilket innebär att Lantmännens andel av bolagets resultat efter skatt redovisas i rörelseresultatet. Bolaget beräknas ha en årlig omsättning på cirka 1 miljard SEK och cirka 160 anställda. Lantmännens pelletsverksamhet i Sverige och Lettland omsatte cirka 600 MSEK på årsbasis, balansomslutningen uppgick till cirka 400 MSEK. Medelantal anställda har uppgått till cirka 100 personer på årsbasis.

Scandi Standard AB börsnoterades den 27 juni och i samband med det avyttrades en stor andel av Lantmännens innehav i bolaget. Kvarvarande ägarandel i Scandi Standard uppgår till 13,5 procent. Transaktionen resulterade i en realisationsvinst, inklusive omvärderingseffekt, om totalt 584 MSEK samt ett kassaflöde på 801 MSEK. Innehavet i Scandi Standard övergår därmed från att vara ett intressebolag till ett kapitalplacersinnehav.

I oktober sålde Lantmännen Cerealia färsverksamheten i Laholm till Orkla Foods.

I juli slutfördes förvärvet av 50 procent av aktierna i det polska lantbruksföretaget HaGe Polska, som därmed byter namn till Scandagra Polska. Bolaget ägs till 50 procent vardera av Lantmännen och danska DLG. Scandagra Polska bedriver handel med spannmål och insatsvaror på den polska lantbruksmarknaden och omsätter cirka 1,1 miljarder SEK.

Lantmännen Cerealia förvärvade Strängnäs Valskvarn AB i augusti. Bolaget har en omsättning på cirka 150 MSEK och 22 medarbetare.

Lantmännen Cerealia förvärvade i juni pannkaksverksamheten från Björnerud Gård AB i Färgelanda. Lantmännen Cerealia tog över medarbetare, maskiner och kundavtal. Verksamheten har 15 anställda och omsätter cirka 40 MSEK.

I december förvärvade Lantmännen Fastigheter fastighetsbolaget Galgvreten 3:5 AB med en fastighet i Enköping. Samma månad avyttrades fastighetsbolaget Insjövassen AB med byggrätter i Norrtälje och fastighetsbolaget Kalmarsand AB med fastigheter i Håbo.

Förvärvsbalanserna för förvärvade bolag är fortfarande preliminära.

Personal

Medelantalet anställda under året uppgick till 8 311 (9 133). Minskningen beror på effektiviseringsåtgärder inom division Lantbruk och koncerngemensamma funktioner samt på avyttrade verksamheter. Antal heltidsanställda per 31 december 2014 var 8 085 (8 456).

Övriga viktiga händelser under det tredje tertialet

Lantmännen har ingått i ett nytt strategiskt samarbete inom växtförädling med det franska företaget Secobra. Samtidigt överlät Lantmännen sitt sydliga värkorsprogram till Secobra.

Lantmännen Agroetanols och AGA Gas nya koldioxidanläggning i Norrköping, Norlic AB invigdes i september. Lantmännens ägarandel är 9,9 procent.

EU-kommissionen genomförde under oktober 2014 inspektioner hos ett flertal företag i Europa inom bioenergisektorn, däribland Lantmännen Agroetanol. EU-kommissionen har inte återkommit i ärendet.

Lantmännen Unibake har fortsatt att effektivisera sin produktionsplattform och har beslutat att flytta personal och produktion från ett av Unibakes bagerier i Örebro till två andra bagerier i Örebro respektive Mantorp. Vidare har förhandlingar inletts för att stänga bageriet i Suhl, Tyskland.

Under hösten beslutade koncernstyrelsen bevilja medlemskap för två lokalföreningar, Vinbergssortens Lantmannaförening och Köingeortens Lantmän, i Lantmännen ek för.

Medlemskapen ger förutsättningar att utveckla samarbete och affärsrelationer.

Lantmännens program för förlagsandelar som startade 2009 löpte ut i december och 56 MSEK återbetalades till investerarna. Nya förlagsandelar om 250 MSEK emitterades i januari 2015.

Efter en period av diskussioner på medlemsmöten och förtroenderåd, samt flera remissomgångar beslutade styrelsen under hösten om en ny medlemsorganisation med 19 distrikt och förnyade arbetsformer. Den nya organisationen kommer att införas under 2016.

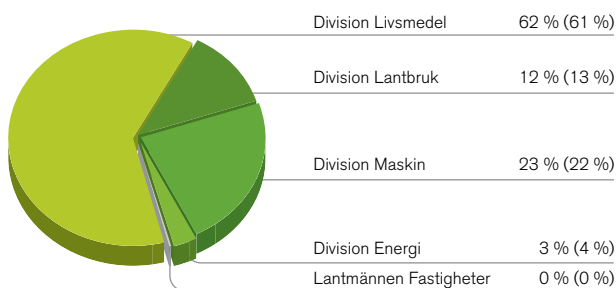
Händelser efter rapportperiodens utgång

Styrelserna i Lantmännen och Kalmar Lantmän har föreslagit att föreningarna skall fusioneras. Vid en eventuell fusion blir medlemmarna i Kalmar Lantmän medlemmar i Lantmännen ek för och tar därmed del av de villkor som gäller för övriga medlemmar. Kalmar Lantmän är i dagsläget organisationsmedlem i Lantmännen ek för. Förslaget om fusion kommer att beslutas av Kalmar Lantmäns stämma och behandlas på Lantmännen ek förs stämma. Fusionen förutsätter godkännande av Konkurrensverket. Kalmar Lantmän är ett lantbrukskooperativ med verksamhet inom lantbruk, maskin och butik. Föreningen ägs av 1 800 lantbrukare, har 190 anställda och en omsättning på 1,2 miljarder SEK.

Lantmännen har tecknat avtal om förvärv av det finska bageriföretaget Vaasan Group Oy. Vaasan är världens största tillverkare av tunt knäckebröd och världens näst största knäckebrödsproducent. Företaget är också en stor aktör inom bake-off i Norden och har en betydande närvaro i färskbrödssegmentet. Förvärvet av Vaasan ska godkännas av berörda myndigheter och affären förväntas vara genomförd i mitten av 2015. Lantmännen äger sedan tidigare indirekt 8 procent av aktierna i Vaasan och kommer genom den planerade transaktionen att förvärva resterande aktier. Vaasan har en omsättning på drygt 400 miljoner EUR (cirka 4 miljarder SEK) och cirka 2 700 anställda i Finland, Estland, Lettland, Litauen, Sverige och Norge.

En av många utmärkelser Lantmännen vunnit är Signumpriset 2015. Priset delades ut på Varumärkesdagen i Stockholm och går till det nordiska företag som bäst förvaltar och vårdar sina varumärken.

Andel av koncernens anställda ¹⁾



¹⁾ 2013 års siffror är justerade för den avyttrade Kronfågelgruppen.

Division Lantbruk

Division Lantbruk

	2014 sep-dec	2013 sep-dec	2014 jan-dec	2013 jan-dec	Förändring jan-dec
Nettoomsättning, MSEK	3 343	3 282	10 337	10 294	0 %
Rörelseresultat, MSEK	67	15	6	67	-61
Rörelsemarginal, %	2,0	0,5	0,1	0,7	
Avkastning på operativt kapital, %	4,5	1,0	0,1	1,7	
Rörelseresultat, justerat för jämförelsestörande poster, MSEK	67	20	56	105	-49
Rörelsemarginal, justerad för jämförelsestörande poster, %	2,0	0,6	0,5	1,0	.
Avkastning på operativt kapital, justerat för jämförelsestörande poster, %	4,5	1,4	1,4	2,6	
Medelantal anställda			962	1 118	-14 %

Lantmännen Lantbruk Sverige

Nettoomsättning, MSEK	3 322	3 065	10 097	9 817	3 %
Rörelseresultat, MSEK	-1	-48	-42	12	-54
Rörelsemarginal, %	0,0	-1,6	-0,4	0,1	
Avkastning på operativt kapital, %	-0,2	-4,6	-1,5	0,4	
Rörelseresultat, justerat för jämförelsestörande poster, MSEK	-1	-44	8	49	-41
Rörelsemarginal, justerad för jämförelsestörande poster, %	0,0	-1,4	0,1	0,5	
Avkastning på operativt kapital, justerat för jämförelsestörande poster, %	-0,2	-4,2	0,3	1,7	
Medelantal anställda			878	965	-9 %

Division Lantbruks nettoomsättning i tredje tertiet är något högre än samma period föregående år, och för hela 2014 är nettoomsättningen på ungefär samma nivå som förra året. Rörelseresultatet för tredje tertiet, justerat för jämförelsestörande poster, är klart högre än samma period föregående år: 67 MSEK (20). Resultatet för hela året uppgår till 56 MSEK (105). Det lägre helårsresultatet beror framförallt på utmaningar inom utsädesaffären under årets inledning, bland annat till följd av lägre försäljning av vårutsäde och en hårdnande konkurrenssituation på den svenska marknaden. Resultatet i de internationella intresseinnehaven är lägre jämfört med förra året.

Spannmålsverksamheten har utvecklats väl under hela året, inte minst tack vare årets stora skörd. Det intensiva arbetet med skörden har gått bra, med stora volymer, generellt god kvalitet och nöjda leverantörer. Under tredje tertiet har effekterna av den lyckade skörden fortsatt att märkas: utleveranserna av vete och havre har varit stora, och den kvalitetsmässigt svaga franska skörden har lett till en ökad exportefterfrågan från Sydeuropa och Afrika.

I oktober påbörjades årets kampanjer för vårutsäde, då två nya sorter introducerades på marknaden: Nike foderhavre och Ingrid ärt. Lantmännens starka odlingskoncept har haft god

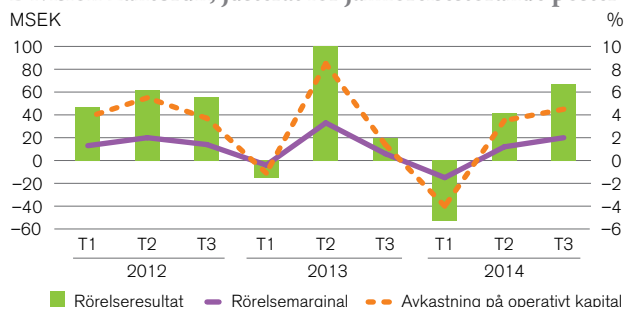
effekt, bland annat "Klimat och natur" och "100% Havre". Efterfrågan på marknaden har varit generellt god. I oktober startade verksamheten i Lantmännens nya ThermoSeed-anläggning i Eslöv, där värmebehandlat utsäde produceras.

Foderverksamheten har utvecklats väl under året: konkurrensen på marknaden är fortsatt hård, men Lantmännens marknadsposition har stärkts. Den utmanande situationen för framförallt mjölkproducenter har lett till starkare prisfokus.

Försäljningsvolymen av gödsel har varit hög under slutet av 2014, vilket främst har drivits av farhågor om återinförd gödselskatt. Efter regeringens besked om att detta dröjer till 2016, har marknaden avmattats något. Prispressen på handelsvaror är fortsatt hård.

Till och med andra tertiet genomfördes ett antal förändringar i divisionen: bland annat kostnadsanpassning av den svenska tjänstemannaorganisationen, avyttring av byggverksamheten i Bygglant samt avyttring av den tyska och polska verksamheten inom växtförädling och utsäde. Förändringarna har lett till minskade kostnader och en mer ändamålsenlig organisation, vilket stärker divisionens konkurrenskraft. Under 2015 fortsätter arbetet med att uppnå kostnadsledarskap, och att skapa en långsiktigt livskraftig och lönsam lantbruksverksamhet som främjar svenskt lantbruk.

Division Lantbruk, justerat för jämförelsestörande poster



Division Maskin

<i>Division Maskin</i>	2014 sep-dec	2013 sep-dec	2014 jan-dec	2013 jan-dec	Förändring jan-dec
Nettoomsättning, MSEK	3 432	3 133	9 484	8 934	6 %
Rörelseresultat, MSEK	93	126	181	255	-74
Rörelsemarginal, %	2,7	4,0	1,9	2,9	
Avkastning på operativt kapital, %	13,6	17,0	8,6	11,5	
Rörelseresultat, justerat för jämförelsestörande poster, MSEK	93	126	181	255	-74
Rörelsemarginal, justerad för jämförelsestörande poster, %	2,7	4,0	1,9	2,9	
Avkastning på operativt kapital, justerat för jämförelsestörande poster, %	13,6	17,0	8,6	11,5	
Medelantal anställda			1 836	1 813	1 %
<i>Lantmännen Maskin Sverige</i>					
Nettoomsättning, MSEK	929	956	2 955	2 766	7 %
Rörelseresultat, MSEK	-29	1	-38	-13	-25
Rörelsemarginal, %	-3,1	0,1	-1,3	-0,5	
Avkastning på operativt kapital, %	-10,3	0,2	-4,6	-1,7	
Rörelseresultat, justerat för jämförelsestörande poster, MSEK	-29	1	-38	-13	-25
Rörelsemarginal, justerad för jämförelsestörande poster, %	-3,1	0,1	-1,3	-0,5	
Avkastning på operativt kapital, justerat för jämförelsestörande poster, %	-10,3	0,2	-4,6	-1,7	
Medelantal anställda			729	723	1 %

Division Maskins nettoomsättning är högre än samma period föregående år, både i tredje tertiet och för hela 2014. Rörelseresultatet för tredje tertiet är lägre än samma period föregående år: 93 MSEK (126). Resultatet för hela året uppgår till 181 MSEK (255). Resultatet belastas av betydande kostnader för omorganisation i framförallt Lantmännen Maskin Sverige.

Den totala traktor försäljningen i Sverige har under tredje tertiet fortsatt att avmattas. Lantmännen har en stark marknadsposition och har ökat sin marknadsandel i Sverige, men trots detta är rörelseresultatet lägre än föregående år till följd av den minskade efterfrågan och kostnader för genomförda omorganisationer. Den totala försäljningen i Norge och Danmark har också minskat kraftigt under året; i Danmark har Lantmännen vunnit marknadsandelar, men i Norge har marknadsandelarna minskat. I slutet av året märktes dock en viss förbättring av Lantmännens försäljning i Norge, och ytterligare projekt pågår för att förbättra lönsamheten – bland annat genom kostnadsminskningar, ökade marknadsåtgärder och omstruktureringar av säljkåren.

Marknaden för anläggningsmaskiner i Sverige har varit svag under hela året, bland annat till följd av minskad aktivitet i gruvbranschen och avvaktande politiska beslut i ett antal

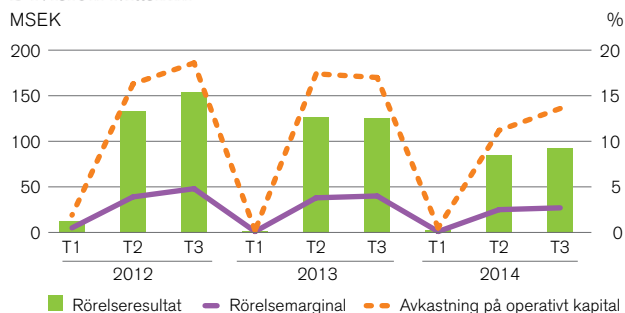
större infrastrukturprojekt. Reservdels- och servicemarknaden i Sverige har däremot fortsatt att utvecklas positivt. Marknadsutvecklingen i Tyskland är relativt stabil, och Swecons tyska verksamhet har utvecklats positivt under året.

Både Lantmännen Maskin och Swecon arbetar med genomgripande åtgärdsprogram för att minska kostnaderna och öka effektiviteten i verksamheten, som anpassning till de svagare marknadsförutsättningarna. Samtidigt fortsätter arbetet med offensiva marknadsåtgärder.

Lantmännen Maskins målinriktade arbete med prishandlingar gentemot leverantörer har under året lett till att svenska lantbrukare nu erbjuds motsvarande europeiska priser på maskiner.

Lantmännen Classic, servicekonceptet för äldre traktorer som lanserades under våren, har mottagits positivt och planeras att utökas även till Norge och Danmark. Ett motsvarande koncept, Volvo Classic, har skapats för anläggningsmaskiner. Lantmännen Maskins samarbete med partners inom service, reparation och reservdelshantering fortsätter att etableras i hela Sverige, i syfte att ytterligare förbättra kundernas närhet till verkstad och reservdelar.

Division Maskin



Division Energi

Division Energi

	2014 sep-dec	2013 sep-dec	2014 jan-dec	2013 jan-dec	Förändring jan-dec
Nettoomsättning, MSEK	782	1 130	3 059	3 723	-18 %
Rörelseresultat, MSEK	44	-791	72	-846	918
Rörelsemarginal, %	5,6	-70,0	2,4	-22,7	
Avkastning på operativt kapital, %	10,8	-119,6	5,5	-40,5	
Rörelseresultat, justerat för jämförelsestörande poster, MSEK	44	9	72	-46	118
Rörelsemarginal, justerad för jämförelsestörande poster, %	5,6	0,8	2,4	-1,2	
Avkastning på operativt kapital, justerat för jämförelsestörande poster, %	10,8	1,3	5,5	-2,2	
Medelantal anställda			280	345	-19 %

Division Energis nettoomsättning är lägre än samma period föregående år, både i tredje tertiet och för hela 2014, vilket till stor del förklaras av den avyttrade pelletsverksamheten. Rörelseresultatet för tredje tertiet, justerat för jämförelsestörande poster, är klart högre än samma period föregående år: 44 MSEK (9). Resultatet för hela året uppgår till 72 MSEK (-46).

Marknadsförutsättningarna för Lantmännen Agroetanol har under 2014 varit sämre än föregående år, med låga etanolpriser i Europa. Under hösten har lägre spannmålspriser i samband med årets stora skörd haft en viss positiv effekt på affärens resultat. Det högre resultatet i etanolaffären förklaras även av minskade avskrivningar på etanolanläggningen, till följd av den nedskrivning som gjordes i samband med årsbokslutet 2013 – men även av fortsatta förbättringar av produktiviteten i anläggningen, optimeringar av organisationen, ökad resurseffektivitet och nya grepp kring alternativa produktionsråvaror.

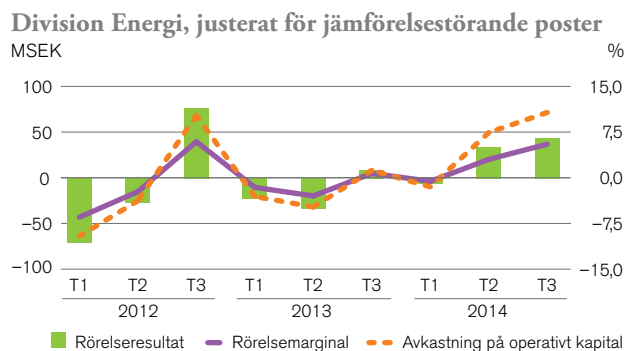
Lantmännen Aspen fortsätter att utvecklas starkt och har ökat sin försäljning under året – framförallt genom förstärkt försäljningsfokus och ökad export, samt gynnsamt väder i form av en mild vinter och en varm vår. Fokus har också legat på att stärka produktutvecklingen: ett resultat av detta är den nya alkylatbensinen ”Aspen 2 Full Range Technology”, som har mottagits väl av kunderna.

Lantmännen Reppe har utvecklats positivt under året: dels vad gäller kostnadsbesparingar och produktionsförbättringar, men även genom ökad försäljning. De investeringar som har gjorts i produktionseffektiviseringar har gett förväntad effekt.

	2014 sep-dec	2013 sep-dec	2014 jan-dec	2013 jan-dec	Förändring jan-dec
Nettoomsättning, MSEK	782	1 130	3 059	3 723	-18 %
Rörelseresultat, MSEK	44	-791	72	-846	918
Rörelsemarginal, %	5,6	-70,0	2,4	-22,7	
Avkastning på operativt kapital, %	10,8	-119,6	5,5	-40,5	
Rörelseresultat, justerat för jämförelsestörande poster, MSEK	44	9	72	-46	118
Rörelsemarginal, justerad för jämförelsestörande poster, %	5,6	0,8	2,4	-1,2	
Avkastning på operativt kapital, justerat för jämförelsestörande poster, %	10,8	1,3	5,5	-2,2	
Medelantal anställda			280	345	-19 %

Arbetet med att slå samman och integrera Lantmännen Agroenergis och Neovas pelletsverksamhet i det nybildade bolaget Agroenergi Neova Pellets AB har fortsatt under slutet av året.

Alla divisionens verksamheter har fortsatt det intensiva arbetet med åtgärder för att skapa tillväxt genom att förbättra och öka försäljningen. Arbetet innebär bland annat att skapa en gemensam säljmetodik, för att komma ännu närmare kunden och ytterligare förbättra kvaliteten i kundmöten.



Division Livsmedel

Division Livsmedel

Nettoomsättning, MSEK	3 895	3 708	11 180	12 593	-11 %
Rörelseresultat, MSEK	78	145	442	373	69
Rörelsemarginal, %	2,0	3,9	4,0	3,0	
Avkastning på operativt kapital, %	3,0	5,6	5,7	4,5	
Rörelseresultat, justerat för jämförelsestörande poster, MSEK	157	152	521	503	18
Rörelsemarginal, justerad för jämförelsestörande poster, %	4,0	4,1	4,7	4,0	
Avkastning på operativt kapital, justerat för jämförelsestörande poster, %	6,0	5,9	6,7	6,1	
Medelantal anställda			4 911	5 524	-11 %

	2014 sep-dec	2013 sep-dec	2014 jan-dec	2013 jan-dec	Förändring jan-dec
Nettoomsättning, MSEK	3 895	3 708	11 180	12 593	-11 %
Rörelseresultat, MSEK	78	145	442	373	69
Rörelsemarginal, %	2,0	3,9	4,0	3,0	
Avkastning på operativt kapital, %	3,0	5,6	5,7	4,5	
Rörelseresultat, justerat för jämförelsestörande poster, MSEK	157	152	521	503	18
Rörelsemarginal, justerad för jämförelsestörande poster, %	4,0	4,1	4,7	4,0	
Avkastning på operativt kapital, justerat för jämförelsestörande poster, %	6,0	5,9	6,7	6,1	
Medelantal anställda			4 911	5 524	-11 %

Division Livsmedels nettoomsättning i tredje tertiet är något högre än samma period föregående år, men för hela 2014 är nettoomsättningen lägre än föregående år vilket helt förklaras av avvyrningen av Kronfågelgruppen 2013. Rörelseresultatet för tredje tertiet, justerat för jämförelsestörande poster, är något högre än samma period föregående år: 157 MSEK (152). Resultatet för hela året uppgår till 521 MSEK (503).

Ett antal större affärer har under året genomförts inom Lantmännen Cerealia: under tredje tertiet slutfördes avvyrningen av färsverksamheten i Laholm, och tidigare under året förvärvades Björnerud gårds pannkaksverksamhet samt Strängnäs valskvarn, som båda är viktiga delar i Cerealias framtida strategi och anläggningsstruktur. Arbetet med kostnadsbesparingar fortsätter som planerat, liksom satsningen på spannmålskoncept som kopplar kund och odlare närmare samman – till exempel ”Klimat och natur”-konceptet – och en ökad satsning på svensk havre. Situationen på B2B-marknaden är fortsatt utmanande, med ökad konkurrens från framförallt Danmark och Tyskland. GoGreen fortsätter att utvecklas bra, och de produktansesningar som har skett under året – till exempel svenskodlade vita, svarta och kidneybönor – har tagits väl emot. Även Gooh har utvecklats positivt.

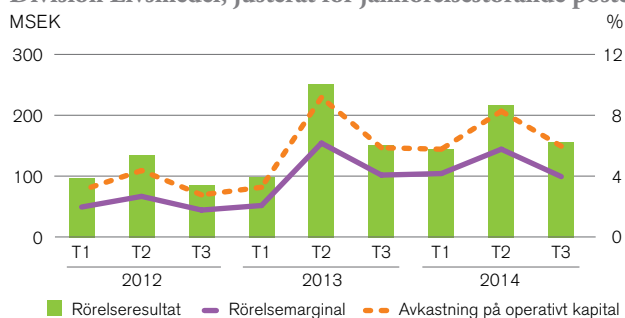
Lantmännen Unibake har utvecklats positivt under året med god försäljningsutveckling – framförallt i Storbritannien, Benelux-området, Finland och USA. Det långsiktiga arbetet för att ytterligare stärka konkurrenskraften och tillväxten på samtliga marknader fortsätter som planerat, och Unibake har stärkt sin marknadsposition som kundernas främsta affärspartner. Unibake har fortsatt starkt fokus på att skapa innovativa

och värdeskapande lösningar för att möta konsumenternas behov. I tertiet beslutades att flytta personal och produktion från ett av Unibakes bagerier i Örebro till två andra bagerier i Örebro respektive Mantorp, som ett led i det pågående effektiviseringsarbetet. Vidare har förhandlingar inletts om att stänga produktionen i Suhl, Tyskland. I november invigdes en ny produktionslinje i S:t Petersburg, Florida, som mer än fördubblar kapaciteten och skapar nya affärs- och tillväxtpotentialer.

Inom Lantmännen Doggy har arbetet med att utveckla samarbetet med en större Private Label-aktör slutförts under tertiet. Försäljningen har därmed minskat som planerat jämfört med föregående år, framförallt inom fackhandeln i Norden och Tyskland. Arbetet fortsätter med att utveckla nya produkter för fackhandeln, och med att utveckla arbetet i den nya säljkåren för dagligvaruhandeln – särskilt med fokus på att stärka distributionen till fler butiker.

Oroligheterna i Ukraina har hittills inte påverkat Lantmännens affärsverksamhet i nämnvärd utsträckning. Både Lantmännen Cerealia och Lantmännen Unibake bevakar dock utvecklingen nära, och håller tät kontakt med sina medarbetare i Ukraina respektive Ryssland.

Division Livsmedel, justerat för jämförelsestörande poster



Lantmännen Fastigheter

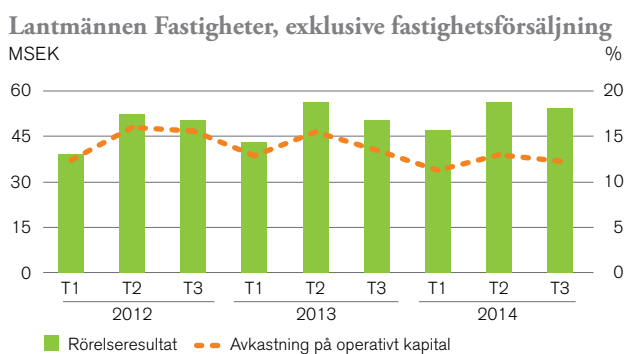
Lantmännen Fastigheter

Nettoomsättning, MSEK	139	111	394	364	8 %
Rörelseresultat, exklusive fastighetsförsäljning, MSEK	54	50	157	149	8
Rörelseresultat, MSEK	108	78	212	190	22
Avkastning på operativt kapital, justerat för fastighetsförsäljning, %	12,2	13,4	12,1	13,9	
Medelantal anställda			33	26	24 %

2014 sep-dec	2013 sep-dec	2014 jan-dec	2013 jan-dec	Förändring jan-dec
139	111	394	364	8 %
54	50	157	149	8
108	78	212	190	22
12,2	13,4	12,1	13,9	
		33	26	24 %

Lantmännen Fastigheters nettoomsättning är högre både i tredje tertiet och för hela 2014 jämfört med samma perioder föregående år. Rörelseresultatet för tredje tertiet, exklusive fastighetsförsäljningar, är något högre än föregående år: 54 MSEK (50). Resultatet för hela året uppgår till 157 MSEK (149).

Ett antal fastighetsaffärer har genomförts under tredje tertiet: bland annat en försäljning av byggrätter i Norrtälje och ett ingånget avtal om att förvärva en fastighet som inhyser City Gross och Burger King i Helsingborg. Lantmännen Fastigheter arbetar fortsatt aktivt med fastighetsutveckling, och har under året ytterligare ökat andelen externa hyresintäkter.



Internationellt delägarskap

Divisionerna Lantbruk, Energi och Livsmedel är delägare i ett antal internationella bolag. Verksamheten i bolagen bedrivs främst i Norden, Tyskland, Polen och de baltiska länderna.

HaGe Kiel (40 %)

Hauptgenossenschaft Nord AG (HaGe Kiel) omsätter cirka 2,8 miljarder euro och har cirka 1 600 anställda. Lantmännen äger 40 procent av HaGe Kiel, DLG (Dansk Landbrugs Grovareselskab) äger 54 procent och resterande andelar är fördelade på olika mindre investerare. Verksamheten innefattar bland annat handel med spannmål samt försäljning av insatsvaror till jordbruket.

Scandagra Group (50 %)

Scandagra Group bedriver verksamhet i de tre baltiska länderna. Koncernen omsätter cirka 2 miljarder SEK och sysselsätter cirka 225 personer. Bolaget ägs till lika delar av Lantmännen och DLG. Verksamheten består av försäljning av insatsvaror till jordbruket samt handel med spannmål.

Scandagra Polska (50 %)

Scandagra Polska bedriver handel med spannmål och insatsvaror på den polska lantbruksmarknaden, och omsätter cirka 1,1 miljarder SEK. Bolaget ägs sedan juli 2014, till lika delar av Lantmännen och DLG.

Agroenergi Neova Pellets (50 %)

Agroenergi Neova Pellets tillverkar och säljer fasta biobränslen, som till exempel träpellets, omsätter cirka 1 miljard SEK och har cirka 160 anställda. Bolaget har en stark ställning på den svenska marknaden och i Östersjöregionen. Lantmännen och Neova äger 50 procent vardera av bolaget sedan juni 2014.

Viking Malt (38 %)

Viking Malt producerar malt i Finland, Sverige och Litauen. Bolaget omsätter cirka 140 miljoner euro och har cirka 140 anställda. Bolaget levererar årligen 330 000 ton malt till bryggerier, destillerier och utvalda företag. Lantmännen äger 38 procent av företaget, resterande del ägs av det finska bolaget Polttimo.

Koncernens resultaträkning i sammandrag

MSEK	2014 sep-dec	2013 sep-dec	2014 jan-dec	2013 jan-dec
Nettoomsättning	10 977	10 752	32 666	33 802
Övriga rörelseintäkter	186	196	1 187	816
Förändring i lager av färdiga produkter och produkter i arbete	-19	-376	-15	-241
Aktiverat arbete för egen räkning	1	3	2	6
Råvaror och förnödenheter	-4 138	-4 008	-12 312	-13 332
Handelsvaror	-2 844	-2 423	-8 894	-8 121
Personalkostnader	-1 577	-1 570	-4 741	-4 938
Övriga rörelsekostnader	-1 933	-1 988	-5 439	-5 939
Andelar i intresseföretags resultat	52	67	102	140
Av- och nedskrivningar	-429	-1 178	-1 103	-2 104
Rörelseresultat	276	-525	1 453	89
Finansiella intäkter	12	67	118	333
Finansiella kostnader	-64	-97	-229	-337
Resultat efter finansiella poster	224	-555	1 342	85
Skatt	-85	38	-117	15
Periodens resultat efter skatt	139	-517	1 225	100
Periodens resultat hänförligt till:				
Medlemmar i den ekonomiska föreningen	140	-516	1 217	100
Innehav utan bestämmande inflytande	-1	-1	8	0

Koncernens rapport över totalresultat i sammandrag

MSEK	2014 sep-dec	2013 sep-dec	2014 jan-dec	2013 jan-dec
Periodens resultat efter skatt	139	-517	1 225	100
Övrigt totalresultat				
<i>Poster som inte kommer att omklassificeras till resultatet</i>				
Aktuariella vinster och förluster i förmånsbaserade pensionsplaner, netto före skatt	-176	54	-313	307
Skatt på aktuariella vinster och förluster	40	-12	70	-68
Summa	-136	42	-243	239
<i>Poster som kommer att omklassificeras till resultatet</i>				
Finansiella tillgångar som kan säljas, netto före skatt	-20	-7	24	-119
Kassaflödessäkringar, netto före skatt	-94	-111	7	8
Omräkningsdifferens på utländsk verksamhet	82	83	209	92
Resultat från säkring av nettoinvestering i utländska verksamheter, netto före skatt	-88	-63	-174	-86
Skatt hänförlig till poster som kommer att omklassificeras	40	42	37	44
Summa	-80	-56	103	-61
Övrigt totalresultat för perioden, netto efter skatt	-216	-14	-140	178
Summa totalresultat för perioden	-77	-531	1 085	278
Summa totalresultat för perioden hänförligt till:				
Medlemmar i den ekonomiska föreningen	-76	-530	1 077	278
Innehav utan bestämmande inflytande	-1	-1	8	0

Koncernens tertialfördelade resultaträkningar i sammandrag

MSEK	2014 sep-dec	2014 maj-aug	2014 jan-apr	2013 sep-dec	2013 maj-aug	2013 jan-apr
Nettoomsättning	10 977	11 184	10 505	10 752	11 023	12 027
Övriga rörelseintäkter	186	884	117	196	534	86
Förändring i lager av färdiga produkter och produkter i arbete	-19	228	-224	-376	546	-411
Aktiverat arbete för egen räkning	1	0	1	3	2	1
Råvaror och förnödenheter	-4 138	-4 432	-3 742	-4 008	-4 593	-4 731
Handelsvaror	-2 844	-3 141	-2 909	-2 423	-2 888	-2 810
Personalkostnader	-1 577	-1 589	-1 575	-1 570	-1 603	-1 765
Övriga rörelsekostnader	-1 933	-1 730	-1 776	-1 988	-1 964	-1 987
Andelar i intresseföretags resultat	52	35	15	67	62	11
Av- och nedskrivningar	-429	-332	-342	-1 178	-523	-403
Rörelseresultat	276	1 107	70	-525	596	18
Finansiella intäkter	12	49	57	67	91	175
Finansiella kostnader	-64	-76	-89	-97	-118	-122
Resultat efter finansiella poster	224	1 080	38	-555	569	71
Skatt	-85	-49	17	38	-7	-16
Periodens resultat efter skatt	139	1 031	55	-517	562	55
Periodens resultat hänförligt till:						
Medlemmar i den ekonomiska föreningen	140	1 023	54	-516	563	53
Innehav utan bestämmande inflytande	-1	8	1	-1	-1	2

Koncernens poster av jämförelsestörande karaktär

MSEK	2014 sep-dec	2013 sep-dec	2014 jan-dec	2013 jan-dec
Redovisat rörelseresultat	276	-525	1 453	89
<i>Jämförelsestörande poster i rörelseresultatet:</i>				
Realisationsresultat vid försäljning av verksamheter	-	-	731	363
Nedskrivning av tillgångar i Agroetanols verksamheter	-	-800	-	-800
Strukturkostnader, Division Lantbruk	-	-5	-50	-38
Strukturkostnader, Division Livsmedel	-79	-7	-79	-130
Strukturkostnader, övriga	-	8	-	-111
<i>Summa jämförelsestörande poster i rörelseresultatet</i>	<i>-79</i>	<i>-804</i>	<i>602</i>	<i>-716</i>
Rörelseresultat justerat för jämförelsestörande poster	355	279	851	805
Redovisat resultat efter finansiella poster	224	-555	1 342	85
Jämförelsestörande poster i rörelseresultat enligt ovan	-79	-804	602	-716
<i>Jämförelsestörande poster i finansiella poster:</i>				
Realisationsvinst aktieförsäljningar	-	118	-	118
<i>Summa jämförelsestörande poster i finansnettot</i>	<i>-</i>	<i>118</i>	<i>-</i>	<i>118</i>
Resultat efter finansiella poster justerat för jämförelsestörande poster	303	249	740	683
Avkastning på eget kapital, justerat för jämförelsestörande poster %	5,0	3,0	5,1	4,4
Avkastning på operativt kapital, justerat för jämförelsestörande poster %	6,6	5,0	5,3	4,7

Koncernens balansräkning i sammandrag

MSEK	2014 31 dec	2013 31 dec
TILLGÅNGAR		
Materiella anläggningstillgångar	6 612	7 040
Förvaltningsfastigheter	566	297
Goodwill	2 915	2 594
Övriga immateriella anläggningstillgångar	752	814
Innehav i intresseföretag	1 512	1 460
Finansiella anläggningstillgångar	918	782
Uppskjutna skattefordringar	322	223
Övriga anläggningstillgångar	10	77
Summa anläggningstillgångar	13 607	13 287
Varulager	5 379	5 249
Kundfordringar och övriga rörelsefordringar	4 723	4 866
Kortfristiga räntebärande tillgångar	345	288
Aktuella skattefordringar	19	16
Likvida medel	3 058	2 295
Summa omsättningstillgångar	13 524	12 714
SUMMA TILLGÅNGAR	27 131	26 001
EGET KAPITAL OCH SKULDER		
Eget kapital hänförligt till medlemmar i den ekonomiska föreningen	11 859	11 016
Innehav utan bestämmande inflytande	17	28
Summa eget kapital	11 876	11 044
Långfristiga räntebärande skulder ¹⁾	2 600	4 334
Avsättningar för pensionsförpliktelser	517	168
Uppskjutna skatteskulder	200	151
Övriga långfristiga avsättningar	227	249
Övriga långfristiga skulder	54	37
Summa långfristiga skulder	3 598	4 939
Kortfristiga räntebärande skulder	4 601	3 546
Leverantörsskulder och andra rörelseskulder	6 573	6 212
Aktuella skatteskulder	59	58
Kortfristiga avsättningar	424	202
Summa kortfristiga skulder	11 657	10 018
SUMMA EGET KAPITAL OCH SKULDER	27 131	26 001
Soliditet	43,8	42,5
¹⁾ Inklusive förlagsinsatser, MSEK	0	56

Koncernens kassaflödesanalys i sammandrag

MSEK	2014 sep-dec	2013 sep-dec	2014 jan-dec	2013 jan-dec
Resultat efter finansiella poster	224	-555	1 342	85
Justering för poster som inte ingår i kassaflödet ¹⁾	249	1 179	97	1 589
Betald skatt	-33	-37	-77	-104
Kassaflöde från den löpande verksamheten före förändring av rörelsekapital	440	587	1 362	1 570
Förändring av rörelsekapital	449	166	405	724
Kassaflöde från den löpande verksamheten	889	753	1 767	2 294
Förvärv, avyttring av verksamheter	98	-114	1 065	1 196
Investeringar i anläggningstillgångar	-380	-333	-1 087	-1 043
Försäljning av anläggningstillgångar	222	175	390	181
Förändring av finansiella placeringar	390	-28	-58	-178
Kassaflöde från investeringsverksamheten	330	-300	310	156
Kassaflöde före finansieringsverksamheten	1 219	453	2 077	2 450
Förändring i insatskapital	3	-1	75	54
Utbetald utdelning	0	-118	-305	-208
Förändring av låneskulder	-427	-171	-1 069	-353
Kassaflöde från finansieringsverksamheten	-424	-290	-1 299	-507
Periodens kassaflöde	795	163	778	1 943
Likvida medel vid periodens början	2 282	2 127	2 295	352
Kursdifferens	-19	5	-15	0
Likvida medel vid periodens slut	3 058	2 295	3 058	2 295
¹⁾ Av- och nedskrivning av anläggningstillgångar	429	1 178	1 103	2 104
Avgår resultatandelar i intresseföretag	-50	-67	-86	-109
Realisationsresultat från försäljning av anläggningstillgångar och verksamheter	-78	-5	-801	-384
Övriga ej likvidpåverkande poster	-52	73	-119	-22
Totalt justering för poster som inte ingår i kassaflödet	249	1 179	97	1 589

Koncernens förändringar i eget kapital i sammandrag

	jan-dec 2014			jan-dec 2013		
	För- eningens medlemmar	Ägare utan bestäm- mande inflytande	Totalt eget kapital	För- eningens medlemmar	Ägare utan bestäm- mande inflytande	Totalt eget kapital
MSEK						
Ingående balans den 1 januari	11 016	28	11 044	10 899	33	10 932
Summa totalresultat för perioden	1 077	8	1 085	278	0	278
Värdeöverföring till ägare	-308	-3	-311	-215	-1	-216
Av medlemmar inbetalt insatskapital	138		138	103		103
Till medlemmar utbetalt insatskapital	-64		-64	-49		-49
Annan förändring avseende ägande utan bestämmande inflytande		-16	-16		-4	-4
Utgående balans	11 859	17	11 876	11 016	28	11 044
Eget kapital hänförligt till medlemmar i den ekonomiska föreningen						
Insatskapital, inbetalt	931			829		
Insatskapital, emitterat	1 046			1 074		
Övrigt eget kapital	9 882			9 113		
Totalt eget kapital hänförligt till medlemmar i den ekonomiska föreningen	11 859			11 016		

Segmentsinformation, justerad för jämförelsestörande poster

(Jämförande siffror för 2013 för division Livsmedel och Övrig verksamhet har justerats i och med att intressebolaget Viking Malt från och med 2014 tillhör division Livsmedel.)

Nettoomsättning per segment

MSEK	2014 sep-dec	2013 sep-dec	2014 jan-dec	2013 jan-dec	Förändring %
Division Lantbruk	3 343	3 282	10 337	10 294	0 %
Division Maskin	3 432	3 133	9 484	8 934	6 %
Division Energi	782	1 130	3 059	3 723	-18 %
Division Livsmedel ¹⁾	3 895	3 708	11 180	12 593	-11 %
Lantmännen Fastigheter	139	111	394	364	8 %
Övrig verksamhet	173	159	508	441	15 %
Elimineringar	-787	-771	-2 296	-2 547	-10 %
Total	10 977	10 752	32 666	33 802	-3 %

¹⁾ Kronfågelgruppen ingick till och med maj 2013.

Rörelseresultat per segment, justerat för jämförelsestörande poster

MSEK	2014 sep-dec	2013 sep-dec	2014 jan-dec	2013 jan-dec
Division Lantbruk	67	20	56	105
Division Maskin	93	126	181	255
Division Energi	44	9	72	-46
Division Livsmedel	157	152	521	503
Lantmännen Fastigheter ¹⁾	108	78	212	190
Övrig verksamhet	-104	-103	-220	-222
Koncernposter	-10	-3	29	20
Total	355	279	851	805
	54	28	55	41

¹⁾ Inkluderar realisationsresultat från försäljning av fastigheter

Rörelsemarginal per segment, justerad för jämförelsestörande poster

%	2014 sep-dec	2013 sep-dec	2014 jan-dec	2013 jan-dec
Division Lantbruk	2,0	0,6	0,5	1,0
Division Maskin	2,7	4,0	1,9	2,9
Division Energi	5,6	0,8	2,4	-1,2
Division Livsmedel	4,0	4,1	4,7	4,0
Lantmännen totalt	3,2	2,6	2,6	2,4

Avkastning på operativt kapital, justerad för jämförelsestörande poster

%	2014 sep-dec	2013 sep-dec	2014 jan-dec	2013 jan-dec
Division Lantbruk	4,5	1,4	1,4	2,6
Division Maskin	13,6	17,0	8,6	11,5
Division Energi	10,8	1,3	5,5	-2,2
Division Livsmedel	6,0	5,9	6,7	6,1
Lantmännen Fastigheter ¹⁾	12,2	13,4	12,1	13,9
Total	6,6	5,0	5,3	4,7

¹⁾ Justerad för resultat från fastighetsförsäljningar.

Segmentsinformation

(Jämförande siffror för 2013 för division Livsmedel och Övrig verksamhet har justerats i och med att intressebolaget Viking Malt från och med 2014 tillhör division Livsmedel.)

Nettoomsättning per segment

MSEK	2014 sep-dec	2013 sep-dec	2014 jan-dec	2013 jan-dec	Förändring %
Division Lantbruk	3 343	3 282	10 337	10 294	0 %
Division Maskin	3 432	3 133	9 484	8 934	6 %
Division Energi	782	1 130	3 059	3 723	-18 %
Division Livsmedel ¹⁾	3 895	3 708	11 180	12 593	-11 %
Lantmännen Fastigheter	139	111	394	364	8 %
Övrig verksamhet	173	159	508	441	15 %
Elimineringar	-787	-771	-2 296	-2 547	-10 %
Total	10 977	10 752	32 666	33 802	-3 %

¹⁾ Kronfågelgruppen ingick till och med maj 2013.

Rörelseresultat per segment

MSEK	2014 sep-dec	2013 sep-dec	2014 jan-dec	2013 jan-dec
Division Lantbruk	67	15	6	67
Division Maskin	93	126	181	255
Division Energi	44	-791	72	-846
Division Livsmedel	78	145	442	373
Lantmännen Fastigheter ¹⁾	108	78	212	190
Övrig verksamhet	-104	-103	-220	-222
Koncernposter	-10	5	760	272
Total	276	-525	1 453	89
	54	28	55	41

¹⁾ Inkluderar realisationsresultat från försäljning av fastigheter

Rörelsemarginal per segment

%	2014 sep-dec	2013 sep-dec	2014 jan-dec	2013 jan-dec
Division Lantbruk	2,0	0,5	0,1	0,7
Division Maskin	2,7	4,0	1,9	2,9
Division Energi	5,6	-70,0	2,4	-22,7
Division Livsmedel	2,0	3,9	4,0	3,0
Lantmännen totalt	2,5	-4,9	4,4	0,3

Avkastning på operativt kapital per segment

%	2014 sep-dec	2013 sep-dec	2014 jan-dec	2013 jan-dec
Division Lantbruk	4,5	1,0	0,1	1,7
Division Maskin	13,6	17,0	8,6	11,5
Division Energi	10,8	-119,6	5,5	-40,5
Division Livsmedel	3,0	5,6	5,7	4,5
Lantmännen Fastigheter ¹⁾	12,2	13,4	12,1	13,9
Total	5,1	-9,5	9,1	0,5

¹⁾ Justerad för resultat från fastighetsförsäljningar.

Moderföretaget

Moderföretaget

Verksamheten i moderföretaget Lantmännen ek för består av Lantmännens kärnverksamhet inom division Lantbruk, av Lantmännens smörjoljeverksamhet samt av koncerngemensamma funktioner.

Nettoomsättningen uppgick till 10 602 MSEK (10 278) och rörelseresultatet till -180 MSEK (-255). Resultat från finansiella poster uppgick till -140 MSEK (1 010) vilket gav ett resultat efter finansiella poster på -320 MSEK (755).

I årets finansnetto ingår realisationsresultat från försäljning av aktier med 39 MSEK (1 105), utdelning med 20 MSEK (109) och nedskrivning av aktier med -51 (-222). Finansnetto påverkas även av ett valutaresultat med -196 MSEK (-97) som en konsekvens av en svagare svensk krona.

I föregående års realisationsresultat ingår försäljningen av Kronfågelgruppen med 962 MSEK och försäljning av kapitalplaceringsaktier med 143 MSEK. Nedskrivning av aktier 2013 hänför sig främst till innehavet i Lantmännen Agroetanol AB.

Årets investeringar i anläggningstillgångar uppgick till 164 MSEK (180).

Lantmännen ek förs förlagsandelar på 56 MSEK från emissionen 2009 förföll och återbetalades den 30 december 2014. Nya förlagsandelar uppgående till 250 MSEK emitterades den 15 januari 2015. De nya förlagsandelarna har en löptid på 5 år och förfaller den 30 december 2019.

Soliditeten uppgick vid utgången av året till 43,5 procent (39,7).

Medelantalet anställda i moderföretaget uppgick till 1 161 (1 262).

Utdelning

Styrelsen har beslutat att lämna 1,5 procent (1,5) i återbäring på medlemmarnas inköp av förnödenheter från Lantmännen Lantbruk Sverige samt 0,5 procent (0,5) på medlemmarnas inköp från division Maskins svenska verksamhet. Styrelsen har också beslutat att efterlikvid lämnas med 1,5 procent (1,5) på levererad spannmål, oljevaxter och vallfrö. Totalt beräknas återbäring och efterlikvid uppgå till 135 MSEK (129). Det verkliga utfallet för 2013 års återbäring och efterlikvid blev 129 MSEK, att jämföra med avsatta 127 MSEK i 2013 års bokslut.

Styrelsen föreslår att stämman beslutar om insatsutdelning med 9 procent (9) på inbetalda och emitterade insatser till såväl direktanslutna medlemmar som till organisationsmedlemmar och lokalföreningar, totalt 178 MSEK (171).

Styrelsen föreslår att stämman beslutar om insatsemission med totalt 150 MSEK (0). Emissionskapitalet fördelas med 75 procent baserat på medlemmarnas inbetalda och emitterade insatskapital och med 25 procent på medlemmarnas insatsgrundande omsättning med föreningen under 2014.

Sammantaget uppgår föreslagen insatsutdelning och insatsemission därmed till 17 procent (9) av föreningens insatskapital.

Utdelning

MSEK	2014	2013
Återbäring, efterlikvid	135	129
Insatsutdelning	178	171
Insatsemission	150	0
Totalt	463	300

Styrelsen föreslår att utdelning på förlagsinsatser ska utgå med 9 procent (3), vilket innebär en utdelning på 5 MSEK (2).

Till följd av att det bedrivs handel med emissionsinsatser är dagen då innehavet ger rätt till utdelning, såväl vad gäller insatsutdelning som insatsemission, satt till dagen för föreningsstämman, den 5 maj 2015.

Moderföretagets resultaträkning i sammandrag

MSEK	2014 jan-dec	2013 jan-dec
Nettoomsättning, extern	8 765	8 067
Nettoomsättning, koncernintern	1 837	2 211
Nettoomsättning, totalt	10 602	10 278
Förändring av produkter i arbete, färdiga varor samt pågående arbeten för annans räkning	-86	-17
Aktiverat arbete för egen räkning	1	5
Övriga rörelseintäkter	251	212
	10 768	10 478
Rörelsens kostnader		
Råvaror och förnödenheter	-6 667	-6 351
Handelsvaror	-1 676	-1 798
Övriga externa kostnader	-1 582	-1 431
Personalkostnader	-872	-950
Av- och nedskrivningar	-151	-203
Summa rörelsens kostnader	-10 948	-10 733
Rörelseresultat	-180	-255
Resultat från finansiella poster	-140	1 010
Resultat efter finansiella poster	-320	755
Återbäring och efterlikvid	-137	-127
Koncernbidrag	326	-339
Skatt	31	163
Periodens resultat	-100	452

Moderföretagets balansräkning i sammandrag

MSEK	2014 31 dec	2013 31 dec
TILLGÅNGAR		
Immateriella anläggningstillgångar	185	223
Materiella anläggningstillgångar	917	818
Andelar i koncernföretag	6 843	6 572
Andelar i intresseföretag	1 063	1 065
Långfristiga fordringar hos koncernföretag	1 066	1 411
Andra långfristiga värdepappersinnehav	290	684
Övriga långfristiga fordringar	301	310
Summa anläggningstillgångar	10 665	11 083
Varulager	2 252	2 008
Kortfristiga fordringar hos koncernföretag	8 068	10 973
Övriga kortfristiga fordringar	1 971	2 128
Kortfristiga placeringar inkl kassa och bank	1 954	1 784
Summa omsättningstillgångar	14 245	16 893
SUMMA TILLGÅNGAR	24 910	27 976
EGET KAPITAL OCH SKULDER		
Eget kapital	10 603	10 858
Obeskattade reserver	311	311
Avsättningar	164	209
Långfristiga skulder	2 443	4 129
Kortfristiga skulder till koncernföretag	6 092	8 167
Övriga kortfristiga skulder	5 297	4 302
SUMMA EGET KAPITAL OCH SKULDER	24 910	27 976
Soliditet, %	43,5	39,7

Noter

Redovisningsprinciper

Lantmännen tillämpar International Financial Reporting Standards (IFRS), såsom de antagits av EU. Denna delårsrapport har för koncernen upprättats i enlighet med IAS 34 "Delårsrapportering" och den svenska årsredovisningslagen. För moderbolaget tillämpas Rådet för finansiell rapporterings rekommendation RFR 2, Redovisning för juridiska personer, och den svenska årsredovisningslagen.

Det har inte skett några förändringar i de redovisnings- och värderingsprinciper jämfört med de principer som beskrivs i Not 1 i årsredovisningen för 2013.

Transaktioner med närstående

Lantmännens 46 procentiga innehav i intresseföretaget Scandi Standard AB (publ), tidigare Scandinavian Standard AB, har från januari 2014 ägts av dotterbolaget Lantmännen Kycklinginvest AB (publ). Under hösten 2013 erbjöds Lantmännens medlemmar, styrelse och företagsledning att gå in som delägare i Kycklinginvest. Totalt 34 personer antog erbjudandet och under januari 2014 sålde Lantmännen 1,9 procent av sitt innehav i Kycklinginvest till dessa på marknadsmässiga villkor. I juni 2014 avyttrade Kycklinginvest, i samband med börsintroduktionen av Scandi Standard större delen av sitt aktieinnehav i bolaget. I anslutning här till har Lantmännen ek förvärvat minoritetsaktieägarnas aktier i Kycklinginvest. Förvärvet gjordes på de villkor som gällde för Lantmännen vid Scandi Standards börsintroduktion.

Finansiella tillgångar och skulder värderade till verkligt värde, 31 dec 2014

MSEK	Summa redovisat värde	Verkligt värde
Tillgångar		
Andra aktier och andelar	682	682
Finansiella placeringar	236	236
Kundfordringar och övriga rörelsefordringar	3 836	3 836
Räntebärande fordringar	345	345
Kassa och bank	3 058	3 058
Summa finansiella tillgångar	8 157	8 157
Skulder		
Långfristiga räntebärande skulder	2 600	2 614
Övriga långfristiga skulder	5	5
Kortfristiga räntebärande skulder	4 601	4 601
Leverantörsskulder och andra rörelseskulder	3 953	3 953
Summa finansiella skulder	11 159	11 173

Finansiella tillgångar och skulder värderade till verkligt värde, 31 dec 2013

MSEK	Summa redovisat värde	Verkligt värde
Tillgångar		
Andra aktier och andelar	308	308
Finansiella placeringar	474	474
Kundfordringar och övriga rörelsefordringar	4 046	4 046
Räntebärande fordringar	288	288
Kassa och bank	2 295	2 295
Summa finansiella tillgångar	7 411	7 411
Skulder		
Långfristiga räntebärande skulder	4 334	4 331
Övriga långfristiga skulder	11	11
Kortfristiga räntebärande skulder	3 546	3 546
Leverantörsskulder och andra rörelseskulder	3 737	3 737
Summa finansiella skulder	11 628	11 625

Finansiella tillgångar och skulder värderade till verkligt värde fördelade utifrån värderingsnivå, 31 dec 2014

MSEK	Nivå 1	Nivå 2	Nivå 3	Summa
Tillgångar				
Derivat med positivt verkligt värde	85	57	-	142
Övriga finansiella tillgångar värderade till verkligt värde	456	38	276	770
Summa tillgångar	541	95	276	912
Skulder				
Derivat med negativt verkligt värde	95	133	-	228
Övriga finansiella skulder värderade till verkligt värde	-	-	-	-
Summa skulder	95	133	0	228

Finansiella tillgångar och skulder värderade till verkligt värde fördelade utifrån värderingsnivå, 31 dec 2013

MSEK	Nivå 1	Nivå 2	Nivå 3	Summa
Tillgångar				
Derivat med positivt verkligt värde	29	4	-	33
Övriga finansiella tillgångar värderade till verkligt värde	87	-	279	366
Summa tillgångar	116	4	279	399
Skulder				
Derivat med negativt verkligt värde	54	33	-	87
Övriga finansiella skulder värderade till verkligt värde	-	-	-	-
Summa skulder	54	33	-	87

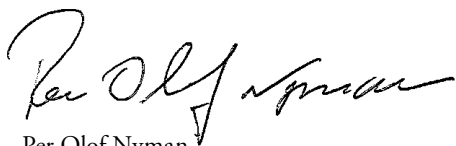
Verkligtvärdehierarki med upplysning om basdata för värdering till verkligt värde

Nivå 1: Noterade priser (ojusterade) på aktiva marknader för identiska skulder och tillgångar.
Nivå 2: Andra observerbara data för tillgången eller skulden än noterade priser inkluderade under nivå 1, dvs prisnoteringar eller data härledda från prisnoteringar.
Nivå 3: Data för värdering av tillgången eller skulden som inte baseras på observerbara marknadsdata.

Ingen förskjutning har gjorts mellan nivåerna.

På styrelsens uppdrag

Stockholm den 6 februari 2015



Per Olof Nyman
Vd och koncernchef
Lantmännen

Revisorernas granskningsrapport

Denna bokslutskommuniké har inte varit föremål för granskning av företagets revisorer.

För mer information kontakta

Per Olof Nyman
Vd och koncernchef

per.olof.nyman@lantmannen.com

Ulf Zenk
CFO

ulf.zenk@lantmannen.com



Bra mat från Lantmännen

Vår gröna grodd på förpackningen står för ansvarsfullt producerad mat. Mat som vi anstränger oss för att ta fram på ett hållbart sätt, från jord till bord.

Läs mer om bra mat på lantmannen.se

