



**Vi skapar ett
livskraftigt
lantbruk**

**Lantmännens
Bokslutskommuniké
Januari - december 2017**

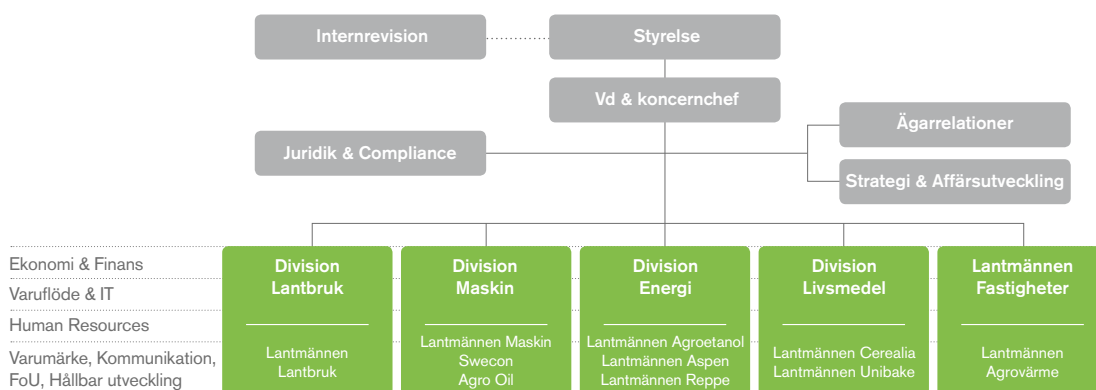
 **Lantmännen**



Lantmännen är ett lantbrukskooperativ och norra Europas ledande aktör inom lantbruk, maskin, bioenergi och livsmedel. Vi ägs av 25 000 svenska lantbrukare, har 10 000 anställda, med verksamheter i ett 20-tal länder och omsätter 40 miljarder SEK på årsbasis. Med basen i spannmål förädlar vi åkermarkens resurser för ett livskraftigt lantbruk. Några av våra mest kända varumärken inom livsmedel är AXA, Bonjour, Kungsörnen, GoGreen, Gooh, FINN CRISP, Korvbrödsbagarn och Hatting.

Vårt företag är grundat på kunskap och värderingar som har funnits i generationer hos våra ägare. Genom att vi har forskning, utveckling och verksamhet i hela värdekedjan så kan vi tillsammans ta ansvar från jord till bord.

Lantmännens organisation



Finansiell rapportering och beställning av publikationer

Årsredovisning med Hållbarhetsredovisning 2017 samt Årsrapport 2017 • 22 februari 2018
Delårsrapport Terial 1 • 1 juni 2018
Delårsrapport Terial 2 • 4 oktober 2018

Denna rapport kan laddas ned från lantmannen.com/finansiellinformation

Läs gärna mer om Lantmännen på: lantmannen.com Följ oss även på: facebook.com/jordtillbord och twitter.com/lantmannen



Vd kommenterar

Lantmännens utveckling under 2017 har varit fortsatt positiv. Resultatet, efter finansnetto och justerat för jämförelsestörande poster, uppgår till 1 552 MSEK, att jämföra med förra årets resultat på 1 548 MSEK.

2017 har varit ännu ett bra år för Lantmännen. Koncernen som helhet utvecklas positivt, och flertalet av våra verksamheter bibehåller eller stärker positionerna på sina respektive marknader. Samtidigt möter vissa affärer utmaningar i form av tuffare förutsättningar och hårdare konkurrens på marknaden, vilket betyder att vi måste öka vårt fokus på förbättringar och ökad effektivitet. Årets starka resultat innebär att Lantmännen även i år kan ge en historiskt hög utdelning till medlemmarna, vilket är väldigt glädjande.

Utvecklingen i våra divisioner

Division Lantbruk fortsätter att utvecklas positivt och visar ett högre resultat. Årets stora och sena skörd innebar påfrestningar på många håll, både för vår egen infrastruktur och hos lantbrukarna. För att möta de större spannmålsskördarna och bidra till en fortsatt positiv utveckling för svensk spannmålsodling genomförs ett antal strategiska investeringar som stärker den framtida infrastrukturen. Under året genomfördes förvärvet av det finska lantbruksföretaget K-maatalous – numera Lantmännen Agro Oy. Förvärvet sluter cirkeln kring Östersjön och ger ytterligare möjligheter för vår lantbruksaffär.

Från och med 2018 är Lantmännen Maskin en del av division Lantbruk, vilket gör att våra lantbruksnära verksamheter tillsammans kan stärka sitt erbjudande ytterligare och skapa bättre kundkontakt. Som en del av den nya strategin inom lantbruksmaskiner har huvuddelen av vår maskinaffär i Norge och Danmark planligt avyttrats under året.

Swecon har utvecklats mycket starkt under 2017, bland annat drivet av en stark bygg- och anläggningskonjunktur. Efter omorganisationen av division Maskin kvarstår Swecon från 2018 som eget affärsområde med verksamhet i Sverige, Tyskland och Baltikum. Med denna förändring i organisationen hoppas vi kunna skapa ytterligare fokus och fortsätta växa affären lönsamt.

Division Energi har haft ytterligare ett lyckat år, med fortsatt framgångsrik etanolexport till bland annat Tyskland. Under senare delen av året märktes dock en avmattning av etanolpriset. I december förvärvade Lantmännen Aspen den franska alkylatbensinproducenten Marline och stärker därmed positionen på den viktiga franska marknaden.

I division Livsmedel har ett åtgärdsprogram påbörjats för att öka lönsamheten inom Lantmännen Cerealia. De viktigaste punkterna är fokus på basaffärerna, förbättrad kvalitet och kostnadseffektivitet. Flera lanseringar av nya produkter har gjorts under året – bland annat Kungsörnens pasta gjord på durumvete från Gotland. Under 2017 förvärvades det ryska knäckebrödsföretaget Orient Products, vilket stärker vår position på den lönsamma och växande ryska marknaden.

Lantmännen Unibake utvecklas fortsatt positivt på flertalet marknader, inte minst i Ryssland där efterfrågan på våra fast food-produkter fortsatt att öka under året och inom färskröd i Finland och Baltikum där både marknadsandelar och resultat ytterligare stärkts. Större investeringar görs bland annat i bagerierna i Belgien, Polen och Ryssland. Under året öppnade Lantmännen Unibake också distribution i Singapore och stärkte sin position i Australien.

Lantmännen Fastigheter har utvecklats stabilt under året. Bland annat har ett nytt joint venture skapats med fastighetsbolaget Hemsö inom vård och omsorgsboende, och Lantmännen Agrovärme har förvärvat ett fjärrvärmeföretag i Vinslöv.

Lantmännen har haft en väldigt god utveckling under de senaste åren, vilket är ett bevis på att vi är ett företag med rätt strategi, stark kompetens och goda kundrelationer. Under 2018 kommer vi att ta ytterligare steg för att bli ännu bättre inom alla dessa områden, för att fortsatt vara de svenska lantbrukarnas bästa affärspartner.

Stockholm, februari 2018

Per Olof Nyman
Vd och koncernchef, Lantmännen

Perioden i korthet Januari-december 2017

Nettoomsättningen för koncernen uppgick i tredje tertialet till 13 928 MSEK (12 727) och för hela 2017 till 39 686 MSEK (37 244).

Rörelseresultatet i tredje tertialet uppgick till 472 MSEK (533) och justerat för jämförelsestörande poster till 503 MSEK (570). Jämförelsestörande poster uppgick i tertialet till -31 MSEK (-37) och avser strukturkostnader inom division Livsmedel. Rörelseresultat för hela 2017 uppgick till 1 677 MSEK (1 606) och justerat för jämförelsestörande poster till 1 708 MSEK (1 697). Årets jämförelsestörande poster uppgick netto till -31 MSEK (-91).

Kassaflöde från den löpande verksamheten uppgick under året till 2 398 MSEK (3 136). Investeringar i anläggningstillgångar har skett med 2 593 MSEK (2 333), dessutom har förvärv av verksamheter skett med 1 076 MSEK (404). Kassaflöde före finansieringsverksamheten uppgick till -703 MSEK (826) och totalt kassaflöde till -852 MSEK (489).

Lantmännen förvärvade i tredje tertialet den ryska knäckebrödstillverkaren Orient Products, den franska alkylatbensinproducenten Marline samt fjärrvärmeföretaget Byavärme i Vinslöv.

Utdelning: Styrelsen har beslutat att lämna 2,5 procent (2,5) i återbäring och efterlikvid på handel med Lantmännen Lantbruk Sverige och 0,5 procent (0,5) i återbäring på inköp från division Maskins svenska verksamhet. Totalt beräknas återbäring och efterlikvid uppgå till 244 MSEK (231). Styrelsen föreslår att stämman beslutar att insatsutdelning lämnas med 9 procent (9) på nominellt belopp, totalt 222 MSEK (207) samt insatsemmission med 100 MSEK (70). Sammantaget uppgår föreslagen insatsutdelning och insatsemmission till 13 procent (12) av föreningens insatskapital. Total utdelning till ägarna föreslås därmed uppgå till 566 MSEK (508). Styrelsen föreslår även att stämman beslutar om utdelning på förlagsandelar med 6,0 procent (7,25), totalt 15 MSEK (18).



FINN CRISP
Carrot Crunch
Crispbread

Lantmännens nyckeltal

	2017 sep-dec	2016 sep-dec	2017 jan-dec	2016 jan-dec
Nettoomsättning, MSEK	13 928	12 727	39 686	37 244
Rörelseresultat, MSEK	472	533	1 677	1 606
Rörelsemarginal, %	3,4	4,2	4,2	4,3
Resultat efter finansiella poster, MSEK	409	490	1 521	1 457
Periodens resultat, MSEK	390	567	1 305	1 274
Kassaflöde före finansieringsverksamheten, MSEK	48	232	-703	826
Avkastning på eget kapital, %	7,8	12,3	9,0	9,6
Avkastning på operativt kapital, %	6,3	7,6	7,8	8,0
Balansomslutning, MSEK			34 540	32 490
Soliditet, %			43,3	42,7
Investeringar i anläggningstillgångar, MSEK	871	751	2 593	2 333
Nettolåneskuld, MSEK			7 274	6 289
Räntetäckningsgrad, gånger			6,0	5,6
Medelantal anställda			9 850	9 880

Justerat för jämförelsestörande poster

	2017 sep-dec	2016 sep-dec	2017 jan-dec	2016 jan-dec
Rörelseresultat, MSEK	503	570	1 708	1 697
Rörelsemarginal, %	3,6	4,5	4,3	4,6
Resultat efter finansiella poster, MSEK	440	527	1 552	1 548
Periodens resultat, MSEK	414	589	1 353	1 457
Avkastning på eget kapital, %	8,3	12,8	9,4	11,0
Avkastning på operativt kapital, %	6,7	8,2	7,9	8,4

Omvärld och marknad

Den globala tillväxten under 2017 överträffade många bedömares förväntningar, och konjunkturen väntas förstärkas ytterligare under 2018. I januari har industriproduktionen och världshandeln fortsatt att växa, både i tillväxtekonomier och utvecklade ekonomier. De flesta stora centralbanker lägger om penningpolitiken till att bli mindre expansiv.

Den svenska konjunkturen är fortsatt god, sysselsättningen är hög och räntan låg. Stort fokus ligger för närvarande på bostadsmarknaden; efter flera år av prisökningar har bostadspriserna under slutet av 2017 sjunkit, vilket väntas leda till minskat byggande och därmed en negativ effekt på BNP-utvecklingen. Den globala tillväxten innebär samtidigt att efterfrågan på svensk export har fortsatt att öka, vilket motverkar den negativa effekten från minskat byggande.

Inflationen ligger nära Riksbankens mål, och de första stegen för en mer normaliserad penningpolitik har tagits genom att Riksbanken valt att inte förlänga sitt tillgångsköpsprogram. Vissa bedömare menar att detta indikerar att en första räntehöjning är att vänta inom kort.

Den globala spannmålsskörden för 2017 var stor: enligt International Grains Council var skörden den näst största någonsin, och den globala veteproduktionen var den högsta på de senaste fem åren. Importefterfrågan i Asien och Afrika fortsätter att öka, och de globala spannmålslagren väntas minska för första gången på fem år.

Enligt LRF Mjölks senaste rapport präglas den globala mejerimarknaden av fortsatt höga smörpriser, även om priserna sjunkit något de senaste månaderna. De genomsnittliga världsmarknadspriserna var i november 17 procent högre än tolv månader tidigare, och efterfrågan på mejeriprodukter ökar

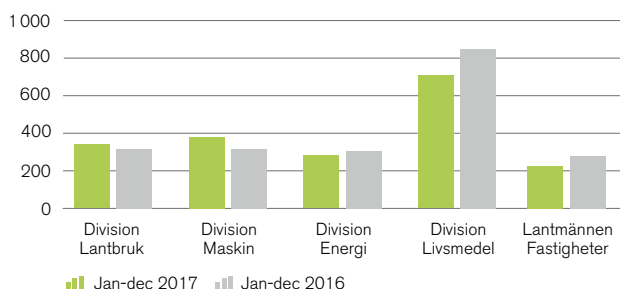
i alla stora importländer. I januari och februari sänkte Arla sitt avräkningspris för både konventionell och ekologisk mjölk. Prognosen för den svenska mjölkinkvägningen under 2017 är en minskning med 1,1 procent jämfört med föregående år.

Enligt SCB och HUI Research ökade försäljningen i dagligvaruhandeln, mätt i löpande priser, med 2,9 procent mellan november 2016 och november 2017. Prishöjningar utgör den större delen av ökningen – volymtillväxten under samma period var cirka 0,5 procent. Tillväxten inom restaurangbranschen är starkare, och uppgick till 9,1 procent under samma period.

Starka konsumenttrender inom livsmedel i Norden är bland annat hälsa, hållbarhet och ursprung. Andelen konsumenter som är villiga att förändra sin matkonsumtion för minskad miljöpåverkan har ökat kraftigt under det senaste året, från 25 till 62 procent. Efterfrågan på ekologiska varor är fortsatt stor; inom vissa livsmedelskategorier bedöms efterfrågan vara större än utbudet. Att välja produkter av svenska råvaror framför ekologiskt är också en växande trend; 72 procent av konsumenter väljer konventionellt producerad svensk mat framför importerad ekologisk. Konsumenter efterfrågar också i allt större utsträckning så kallade alternativa proteiner – det vill säga icke köttbaserade proteiner. Teknikrevolutionen har nått livsmedelssektorn, med stora investeringar för att skapa ett mer hållbart matsystem med bland annat växtbaserade proteiner och nya odlingsmetoder.

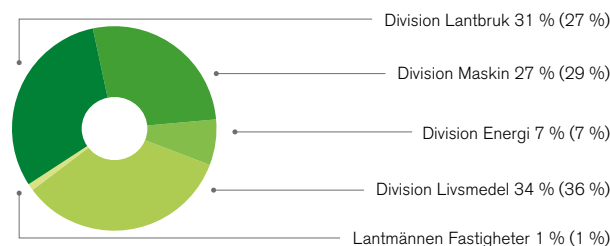
Rörelseresultat per division, ackumulerat jan-dec

Justerat för jämförelsestörande poster, MSEK



Andel av koncernens omsättning

Inklusive koncernintern försäljning



Kommentarer till perioden

Koncernens nettoomsättning och resultat januari-december 2017

Nettoomsättning

Lantmännens nettoomsättning uppgick i tredje tertiet till 13 928 MSEK (12 727), en ökning med 9 procent.

Nettoomsättningen för hela 2017 uppgick till 39 686 MSEK (37 244), en ökning med 7 procent. Justerat för förvärvade och avyttrade verksamheter var ökningen i tertiet 3 procent och för hela 2017 5 procent. Omsättningen, justerad för förvärv och avyttringar, har ökat inom samtliga divisioner. Valutakurseffekter hade endast marginell påverkan på nettoomsättningen såväl i tertiet som för hela året.

Rörelseresultat

Rörelseresultatet uppgick till 472 MSEK (533) i tredje tertiet och justerat för jämförelsestörande poster uppgick rörelseresultatet till 503 MSEK (570). De jämförelsestörande posterna i tertiet var -31 MSEK (-37) och avsåg strukturkostnader inom division Livsmedel till följd av omstruktureringar inom Lantmännen Unibakes färskbrödsverksamhet.

Rörelseresultatet för hela 2017 uppgick till 1 677 MSEK (1 606) och justerat för jämförelsestörande poster till 1 708 MSEK (1 697). Årets jämförelsestörande poster uppgick netto till -31 MSEK (-91). I division Livsmedel har den sista delen av försäkringsersättningen för det nedbrunna bageriet i Londerzeel, Belgien, påverkat resultatet positivt med 96 MSEK (357) efter att beslut fattats att återinvestera hela kapaciteten som förlorades i branden. Reserveringar för strukturkostnader har gjorts till följd av omstruktureringprogram i Lantmännen Cerealia för bättre kostnadseffektivitet och konkurrenskraft -34 MSEK och i Unibakes färskbrödsverksamhet -31 MSEK. Föregående år påverkades division Livsmedel med -87 MSEK i strukturkostnader och -61 MSEK i kostnader i samband med fastighetsförvärv i Ryssland. Totalt uppgick jämförelsestörande poster inom division Livsmedel netto till 31 MSEK (209). Inom division Energi gjordes i andra tertiet en avsättning på -140 MSEK (-300), med anledning av EU-kommissionens pågående utredning av Lantmännen Agroetanol och två andra etanoltillverkare angående misstänkt brott mot EU:s konkurrenslagstiftning. Årets jämförelsestörande poster har även påverkats av en realisationsvinst i fastighetsverksamheten med 78 MSEK.

Koncernens resultat justerat för jämförelsestörande poster var, jämfört med föregående år, högre inom divisionerna Maskin och Lantbruk men var lägre inom division Livsmedel, bland annat till följd av planerade uppstartskostnader i de nya bagerierna i Nowa Sól, Polen och Londerzeel, Belgien, höga smörpriser samt för Cerealia hård konkurrens i flera produktkategorier och kostnader för pågående förbättringsprojekt.

Valutakurseffekter påverkade rörelseresultatet i tertiet med 1 MSEK och för hela året med 9 MSEK.

Finansnetto och resultat efter finansiella poster

Finansnettot i tredje tertiet uppgick till -63 MSEK (-43). Resultat efter finansiella poster uppgick till 409 MSEK (490) och justerat för jämförelsestörande poster till 440 MSEK (527).

Finansnettot för hela 2017 uppgick till -156 MSEK (-149). Det försämrade finansnettot förklaras av negativa valutakurseffekter till följd av en fortsatt försvagad krona. Resultat efter finansiella poster uppgick till 1 521 MSEK (1 457) och justerat för jämförelsestörande poster 1 552 MSEK (1 548).

Skatt och resultat efter skatt

Årets skattekostnad uppgick till 216 MSEK (183). Lantmännens skattekostnad påverkas bland annat av att utdelningar, inklusive återbäring och efterlikvid, från ekonomiska föreningar är skattemässigt avdragsgilla.

Resultat efter skatt uppgick till 1 305 MSEK (1 274), varav 1 301 MSEK (1 273) avser medlemmarna i den ekonomiska föreningen och 4 MSEK (1) avser ägare utan bestämmande inflytande (minoritetsägare) i koncernens dotterföretag.

Kassaflöde

Kassaflöde från den löpande verksamheten uppgick under året till 2 398 MSEK (3 136), där rörelseöverskottet bidrog med 2 453 MSEK (2 571) och kassaflödet från rörelsekapital med -55 MSEK (565). Minskningen av kassaflöde från rörelsekapital är främst hänförlig till lagerökning inom division Lantbruk.

Investeringar i anläggningstillgångar uppgick till -2 593 MSEK (-2 333) och försäljning av anläggningstillgångar bidrog med 319 MSEK (449), nettoinvesteringar uppgick därmed till -2 274 MSEK (-1 884). Investeringar har skett i ett antal bagerier i bland annat Polen, Ryssland och Belgien, i kvarnen i Strängnäs samt förvärv av produktionsfastigheter i Finland.

Kassaflöde från förvärv av verksamheter uppgick till -1 076 MSEK (-404). Lantmännen har förvärvat K-maatalous (namnändrat till Lantmännen Agro Oy) från finska Kesko Group, Marline, Frankrikes ledande alkylatbensinproducent, den ryska knäckebrödsproducenten Orient Products, det svenska baguettebageriet Anderson Bakery och fjärrvärmeföretaget Byavärme. Förvärv och avyttringar av verksamheter uppgick netto till -852 MSEK (-357).

Kassaflöde före finansieringsverksamheten uppgick till -703 MSEK (826) och totalt kassaflöde, inklusive finansieringsverksamheten, till -852 MSEK (489).



Finansiell ställning

Eget kapital uppgick per den 31 december till 14 948 MSEK (13 883), varav 89 MSEK (88) avser andra ägare än medlemmarna i den ekonomiska föreningen, det vill säga minoritetsintressen i koncernföretag. Nettolåneskulden ökade med 985 MSEK till 7 274 MSEK (6 289). Likvida medel var per den 31 december 927 MSEK (1 773) och balansomslutningen var 34 540 MSEK (32 490). Soliditeten uppgick till 43,3 procent (42,7).

Risker och osäkerhetsfaktorer

Riskerna i Lantmännens verksamhet omfattar strategiska risker relaterade till bland annat varumärken, omvärldskrav och konjunktur, operativa risker såsom prisförändringar på energi, etanol och råvaror, samt finansiella risker. Riskerna beskrivs utförligt i Lantmännens årsredovisning.

Förändringar i koncernen

I januari avyttrades Lantmännens verksamhet med importansvar för Claas i Danmark (LMB Danmark A/S) till Danish Agro. Försäljningen gav ett realisationsresultat på 6 MSEK och ett positivt kassaflöde på 50 MSEK. Den avyttrade verksamhetens omsättning har uppgått till cirka 520 MSEK på årsbasis, balansomslutningen till cirka

200 MSEK och medelantal anställda till 15 personer. Likvida medel uppgick vid försäljningen till cirka 140 MSEK.

I mars förvärvade Lantmännen Unibake bageriet Andersson Bakery (PS Bageri AB) utanför Stockholm. Företaget, som huvudsakligen producerar baguetter, har en omsättning på cirka 75 MSEK och 30 anställda på årsbasis.

I maj avyttrades 50 procent av aktierna i dotterföretaget Akershus Traktor AS som är återförsäljare av Valtra i Norge. Bolagets omsättning har uppgått till cirka 660 MSEK på årsbasis, balansomslutningen till cirka 340 MSEK och medelantal anställda till cirka 100 personer. Akershus Traktor AS blev därmed ett intressebolag.

I juni förvärvade Lantmännen Lantbruk finska K-maatalous (namnändrat till Lantmännen Agro Oy) från Kesko Group genom förvärv av aktier och lösen av lån för cirka 300 MSEK. K-maatalous är en av de största aktörerna på den finska lantbruksmarknaden och verkar inom fyra områden: växtodling, foder, spannmål samt tillbehör och reservdelar för lantbruksmaskiner. Bolaget har 45 fristående återförsäljare med totalt 78 butiker. Omsättningen uppgår till cirka 3 miljarder SEK på årsbasis och bolaget har 45 medarbetare.

I augusti avyttrades 50 procent av aktierna i fastighetsgruppen Lantmännen Samhällsfastigheter AB till fastighetsbolaget Hemsö. Gruppen har haft en omsättning på cirka 20 MSEK

på årsbasis, och balansomslutning på cirka 220 MSEK. Fastighetsgruppen är efter avyttringen ett joint venture och har namnändrat till Lanthem Samhällsfastigheter AB.

I september förvärvade Lantmännen Cerealia den ryska knäckebrödstillverkaren Orient Products. Bolaget omsätter cirka 100 MSEK och har 250 medarbetare. Orient Products är marknadsledande inom knäckebröd i Ryssland med varumärkena Schedrie och Kruazett.

I december förvärvade Lantmännen Aspen den franska alkylatbensinproducenten Marline. Marline är det ledande företaget inom specialbränslen och färdiga blandningar för små motorer i Frankrike och förvärvet möjliggör ett utökat erbjudande i Frankrike samt möjlighet att växa inom nya kundsegment. Marline har en omsättning på cirka 200 MSEK och sysselsätter ett tjugotal personer.

I december förvärvade Lantmännen Fastigheter fjärrvärme-företaget Byavärme i Vinslöv. Verksamheten bygger på lokala biobränslen i samarbete med lokala aktörer. Byavärme har inga anställda och omsätter cirka 7 MSEK.

För förvärv gjorda under tredje tertiet är förvärvsbalanserna fortfarande preliminära.

Personal

Medelantalet anställda under året uppgick till 9 850 (9 880) och antal heltidsanställda per 31 december 2017 var 9 597 (9 764). Antal anställda har minskat genom avyttrade verksamheter och effektiviseringsåtgärder inom främst division Livsmedel men samtidigt ökat genom förvärv av verksamheter under året.

Övriga viktiga händelser under tertiet

Carl-Peter Thorwid tillträdde i september som ny affärsområdeschef för Lantmännen Cerealia. Carl-Peter Thorwid kommer närmast från en tjänst inom Lantmännen Unibake.

I oktober tillträdde Jan Mauritzson tjänsten som vd för Lantmännen Agroetanol. Jan Mauritzson kommer närmast från Smurfit Kappa där han varit vd för ett av koncernens bolag i Norge.

Regeringen har beslutat om stöd till ett svenskt växtförädlingscentrum vid Sveriges lantbruksuniversitet, en fråga i vilken Lantmännen varit drivande. Under åren 2018-2020 kommer 90 MSEK att satsas på uppbyggnad av ett nationellt kompetenscentrum för växtförädling.

ThermoSeed-metoden och Lantmännen BioAgris vd Kenneth Alness fick pris när Sveriges lantbruksuniversitet lyfte fram de mest framgångsrika innovationerna som har uppkommit under universitetets 40-åriga historia. Priset delades ut för den svenska uppfinningen ThermoSeed, en effektiv och miljövänlig metod för utsädesbehandling helt utan tillsatser av kemikalier.

Lantmännen deltog i FN:s klimatkonferens (COP23) i Bonn, Tyskland i november. Under konferensen medverkade Lantmännen i Fossilfritt Sveriges seminarium om industrins omställning till fossilfrihet och presenterade Lantmännen Agroetanols hållbara affärsmodell.

”Lantmännens hus” i Kalmar invigdes, en ny anläggning där alla Lantmännens verksamhetsdelar i regionen samlas.

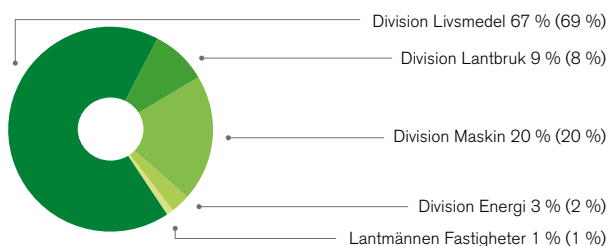
Händelser efter periodens utgång

Lantmännen förvärvade i januari majoriteten av aktierna i bolaget ThermoSeed Global. Därmed säkerställs möjligheten till fortsatt satsning på miljövänlig behandling av utsäde, både i Sverige och internationellt.

Bengt Alestig tillträdde i början av 2018 som vd för Lantmännen Maskin. Bengt Alestig kommer närmast från Linde Material Handling där han varit vd.

Magnus Kagevik har utsetts till ny chef för division Energi med tillträde i mars 2018. Magnus Kagevik kommer närmast från en roll som Executive Vice President Assa Abloy AB & President APAC i Hong Kong.

Andel av koncernens anställda





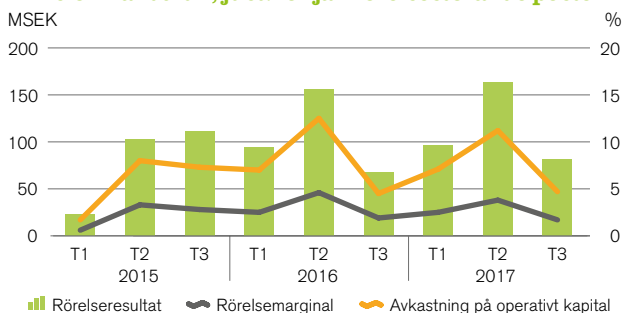
Division Lantbruk

	2017 sep-dec	2016 sep-dec	2017 jan-dec	2016 jan-dec	Förändring
<i>Nyckeltal division Lantbruk</i>					
Nettoomsättning, MSEK	4 866	3 592	13 067	10 767	21 %
Rörelseresultat, MSEK	81	68	340	318	22
Rörelsemarginal, %	1,7	1,9	2,6	3,0	
Avkastning på operativt kapital, %	4,7	4,5	7,5	7,8	
Medelantal anställda			866	766	13 %
<i>Nyckeltal Lantmännen Lantbruk Sverige</i>					
Nettoomsättning, MSEK	3 738	3 523	11 169	10 587	5 %
Rörelseresultat, MSEK	3	5	226	225	1
Rörelsemarginal, %	0,1	0,1	2,0	2,1	
Avkastning på operativt kapital, %	0,3	0,5	8,2	8,2	
Medelantal anställda			807	734	10 %

Division Lantbruks nettoomsättning är högre än föregående år, och divisionens rörelseresultat uppgår till 340 MSEK, jämfört med förra årets resultat på 318 MSEK. Omsättningen har under andra halvåret påverkats positivt av förvärvet av finska K-maatalous (namnändrat till Lantmännen Agro Oy).

Årets spannmålsskörd på cirka sex miljoner ton var större än de senaste fem årens snittskörd. Skördearbetet har varit intensivt, med en utdragen skördeperiod och mycket regn mot slutet av perioden – vilket har lett till lägre kvalitet på delar av skörden. Kvalitetsproblemen har belastat resultatet i tredje tertiet negativt. Den sena skörden har också lett till mindre höstsädd än föregående år, vilket kommer att påverka skördevolymerna 2018. Efterfrågan på vårutsäde har varit stor under hösten.

Division Lantbruk, just. för jämförelsestörande poster



Två större infrastrukturprojekt pågår inom spannmålsområdet, drivet av att anläggningarna i Uppsala och Ystad kommer att stängas. Utöver detta pågår ett antal initiativ för att möta de allt större spannmålsskördarna och bidra till en fortsatt positiv utveckling för svensk spannmålsodling.

Genom förvärv av 185 hektar försöksmark i Svalöv har det långsiktiga behovet av mark säkrats inom växtförädlingsverksamheten.

Den goda volymutvecklingen inom foderaffären har fortsatt under tredje tertiet, med ökade försäljningsvolymerna för Nötfor och Piggfor.

Divisionens internationella intresseinnehav visar ett resultat som är högre än föregående år. Scandagra Group utvecklas positivt, och arbetet med effektivitetsförbättringar i HaGe Kiel har gett goda resultat. Samtidigt levererar Scandagra Polska ett lägre resultat än förra året.

Utvecklingen av det digitala verktyget LM² har fortsatt under året; bland annat förbereds integrationen av Lantmännens befintliga ekonomiportal och en helt ny tjänst för foderavtal har lanserats. Antalet användare har stadigt ökat sedan verktyget lanserades i maj.

Under året har ett omfattande arbete påbörjats på Lantmännen Lantbruks produktionsanläggningar för att skapa förbättrad arbetsmiljö och ökad trivsel. Fokus läggs framförallt på områden som kundmottagningar, omklädningsrum, staket och grindar, skyltning, belysning, asfalt och byggnader.



Division Maskin

<i>Nyckeltal division Maskin</i>	2017 sep-dec	2016 sep-dec	2017 jan-dec	2016 jan-dec	Förändring
Nettoomsättning, MSEK	3 873	3 971	11 140	11 343	-2 %
Rörelseresultat, MSEK	172	158	381	316	65
Rörelsemarginal, %	4,4	4,0	3,4	2,8	
Avkastning på operativt kapital, %	36,4	27,6	25,2	17,8	
Medelantal anställda			1 933	1 951	-1 %
<i>Nyckeltal Lantmännen Maskin Sverige</i>					
Nettoomsättning, MSEK	1 247	1 146	3 629	3 362	8 %
Rörelseresultat, MSEK	-10	-12	-3	-10	7
Rörelsemarginal, %	-0,8	-1,0	-0,1	-0,3	
Avkastning på operativt kapital, %	-3,2	-3,8	-0,3	-1,0	
Medelantal anställda			831	799	4 %

Division Maskins nettoomsättning är i nivå med föregående år, trots att de norska och danska importverksamheterna planerligt har avyttrats. Försäljningsutvecklingen har varit god inom både Lantmännen Maskin och Swecon. Rörelseresultatet uppgår till 381 MSEK, att jämföra med förra årets resultat på 316 MSEK.

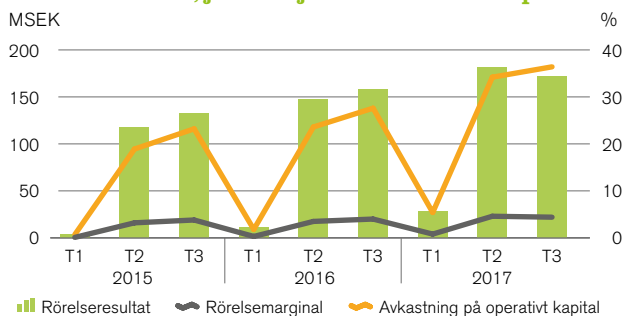
Inom Lantmännen Maskin pågår ett intensivt arbete till följd av ett förstärkt fokus på den svenska marknaden och det uppdaterade leverantörsavtalet med AGCO. Från och med 2018 integreras Lantmännen Maskin i division Lantbruk, för att ytterligare stärka kunderbjudandet i de lantbruksnära verksamheterna.

Det råder mycket hård konkurrens bland maskinleverantörer och -distributörer på den svenska traktormarknaden. Lantmännen har en fortsatt stark ställning på marknaden och redskapsförsäljningen utvecklas positivt.

I januari 2018 tillträdde Bengt Alestig som ny vd för Lantmännen Maskin.

Swecon har utvecklats mycket positivt under året, och levererar på rekordnivåer både vad gäller försäljning och resultat. Det goda resultatet drivs framförallt av stark efterfrågan på entreprenadmaskiner i Sverige. Verkstäderna har en hög beläggning och reservdelsförsäljningen har ökat. I Tyskland är Swecons marknadsandel stabil, vilket även gäller i Estland och Lettland, samtidigt som marknadsandelen i Litauen har ökat.

Division Maskin, just. för jämförelsestörande poster





Division Energi

Nyckeltal division Energi

	2017 sep-dec	2016 sep-dec	2017 jan-dec	2016 jan-dec	Förändring
Nettoomsättning, MSEK	904	889	2 884	2 698	7 %
Rörelseresultat, MSEK	38	79	142	4	138
Rörelsemarginal, %	4,2	8,9	4,9	0,1	
Avkastning på operativt kapital, %	15,7	31,8	19,1	0,4	
Rörelseresultat, justerat för jämförelsestörande poster, MSEK	38	79	282	304	-22
Rörelsemarginal, justerad för jämförelsestörande poster, %	4,2	8,9	9,8	11,3	
Avkastning på operativt kapital, justerat för jämförelsestörande poster, %	15,7	31,8	37,8	31,4	
Medelantal anställda			248	234	6 %

Division Energis nettoomsättning under 2017 är högre än föregående år, och rörelseresultatet, justerat för jämförelsestörande poster, uppgår till 282 MSEK – en minskning jämfört med förra årets resultat på 304 MSEK.

Lantmännen Agroetanol har ökat sitt resultat jämfört med föregående år, vilket framförallt beror på fortsatt framgångsrikt arbete med export av klimatvänlig etanol till Tyskland, ökad försäljning av etanol som producerats på återvunna industriella restprodukter, samt att etanolpriset under året har legat på en högre nivå än tidigare. Under tredje kvartalet märktes dock en avmattning av etanolpriset, vilket har haft en negativ påverkan på resultatet.

Med anledning av EU-kommissionens pågående utredning av Lantmännen Agroetanol och två andra etanoltillverkare angående misstänkt brott mot EU:s konkurrenslagstiftning redovisades en ytterligare avsättning på 140 MSEK i andra kvartalet; totalt uppgår avsättningen därmed till 440 MSEK. Lantmännen samarbetar fullt ut med EU-kommissionen i utredningen.

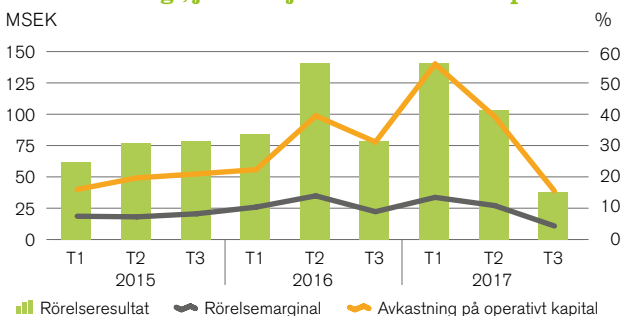
Lantmännen Aspen upplever hårdare konkurrens på marknaderna i Norden, medan de flesta marknader i övriga Europa fortsätter att utvecklas väl. I december förvärvades den franska alkylatbensinproducenten Marline, vilket gör det möjligt att utöka Aspens existerande erbjudande i Frankrike och växa inom nya kundsegment. Marline har en omsättning på cirka 200 MSEK och cirka 20 anställda.

Inom Lantmännen Reppe pågår ett långsiktigt arbete för att öka produktionskapaciteten och förbättra balansen i produktionen.

Det delägda pelletsbolaget Scandbio har utvecklats positivt under året, med ökade försäljningsvolymerna och stärkt resultat.

I mars 2018 tillträder Magnus Kagevik som ny chef för division Energi, och i oktober 2017 tillträdde Jan Mauritzson som ny vd för Lantmännen Agroetanol.

Division Energi, just. för jämförelsestörande poster





Division Livsmedel

Nyckeltal division Livsmedel

	2017 sep-dec	2016 sep-dec	2017 jan-dec	2016 jan-dec	Förändring
Nettoomsättning, MSEK	4 834	4 864	14 349	14 048	2 %
Rörelseresultat, MSEK	173	236	739	1 058	-319
Rörelsemarginal, %	3,6	4,9	5,2	7,5	
Avkastning på operativt kapital, %	3,6	5,3	5,4	8,4	
Rörelseresultat, justerat för jämförelsestörande poster, MSEK	204	273	708	849	-141
Rörelsemarginal, justerat för jämförelsestörande poster, %	4,2	5,6	4,9	6,0	
Avkastning på operativt kapital, justerat för jämförelsestörande poster, %	4,3	6,2	5,1	6,7	
Medelantal anställda			6 499	6 610	-2 %

Nettoomsättningen i division Livsmedel är i nivå med föregående år. Rörelseresultatet, justerat för jämförelsestörande poster, uppgår till 708 MSEK, jämfört med förra årets resultat på 849 MSEK.

Lantmännen Cerealias resultat har påverkats negativt av framförallt hård konkurrens på stora delar av marknaden, samt av kostnader för flera pågående projekt – bland annat kapacitetsutökning av kvarnen i Strängnäs och flytt av produktion från Odense till Malmö.

Trots den hårda konkurrensen har Cerealia under året bibehållit sina marknadsandelar i flertalet stora produktkategorier. Inom B2B-affären utvecklas försäljningsvolymerna positivt. Ett omfattande arbete pågår för att förbättra kostnads- och

produktionseffektiviteten och bygga en organisatorisk plattform för lönsam tillväxt i samtliga marknadskategorier.

I september slutfördes Cerealias förvärv av den ryska knäckebrödstillverkaren Orient Products, vilket stärker positionen på den stora och växande ryska marknaden. Orient är marknadsledande inom knäckebröd i Ryssland, och har cirka 250 anställda.

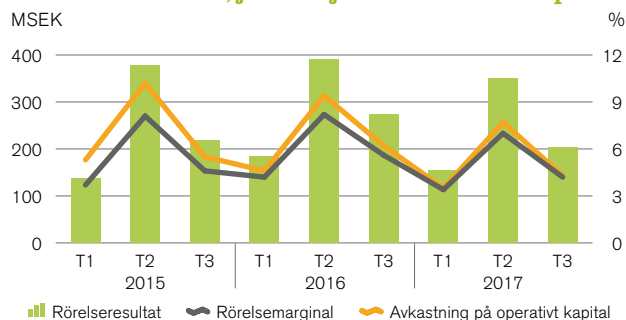
I september tillträdde Carl-Peter Thorwid som ny chef för Lantmännen Cerealia.

Lantmännen Unibake utvecklas fortsatt stabilt. Färskrödsverksamheten i Finland och Baltikum utvecklas väl, och utvecklingen i den ryska verksamheten är god efter investeringen i ett nytt bageri som gjordes 2016. Samtidigt har resultatet påverkats negativt av det rekordhög smörpriset, samt av planerade uppstartskostnader i de nya anläggningarna i Belgien och Polen. Ett kontinuerligt arbete genomförs för att öka effektiviteten och minska kostnaderna i produktionsanläggningarna.

Det delägda bolaget Viking Malt utvecklas mycket positivt, och har stärkt sitt resultat under året.

De jämförelsestörande poster som påverkar divisionens resultat utgörs av den sista delen av försäkringsersättningen för det nedbrunna bageriet i Londerzeel, Belgien, vilket påverkar resultatet positivt, strukturstyrkostnader till följd av Cerealias omstruktureringprogram för förbättrad kostnadseffektivitet och konkurrenskraft, vilket påverkar resultatet negativt – samt strukturstyrkostnader i Unibakes färskrödsverksamhet som påverkar resultatet negativt.

Division Livsmedel, just. för jämförelsestörande poster





Lantmännen

Lantmännen Fastigheter

Nyckeltal Lantmännen Fastigheter	2017 sep-dec	2016 sep-dec	2017 jan-dec	2016 jan-dec	Förändring
Nettoomsättning, MSEK	176	165	511	455	12 %
Rörelseresultat, exklusive fastighetsförsäljning, MSEK	65	67	204	188	16
Rörelseresultat, MSEK	66	114	302	281	21
Avkastning på operativt kapital, justerat för fastighetsförsäljning, %	9,2	11,2	9,7	10,9	
Rörelseresultat, justerat för jämförelsestörande poster, MSEK	66	114	224	281	-57
Medelantal anställda			45	39	15 %

Nettoomsättningen i Lantmännen Fastigheter är något högre än föregående år och rörelseresultatet, exklusive fastighetsförsäljningar, uppgår till 204 MSEK – att jämföra med förra årets resultat på 188 MSEK. Resultatet från fastighetsförsäljningar uppgår till 98 MSEK (93).

I augusti bildade Lantmännen tillsammans med fastighetsbolaget Hemsö ett joint venture vid namn Lanthem, som ska satsa på utveckling och förvaltning av samhällsfastigheter. Affären innebär en möjlighet att fortsätta utveckla samhällsfastighetsportföljen med en långsiktig partner.

I december invigdes "Lantmännens hus" i Kalmar – en ny anläggning där alla Lantmännens verksamheter i regionen samlas. Flera hundra medlemmar, kunder, leverantörer och samarbetspartners besökte invigningen av de 2 300 kvadratmeter stora lokalerna. Under tredje tertialet färdigställdes även Swecons nya lokaler i Södertälje.

I december förvärvade Lantmännen Agrovärme fjärrvärmeföretaget Byavärme i Vinslöv. Verksamheten bygger på lokala biobränslen i samarbete med lokala aktörer.

Lantmännen Fastigheter, exkl. fastighetsförsäljning





Lantmännens internationella delägarskap

Lantmännen är delägare i ett antal internationella bolag. Verksamheten i bolagen bedrivs främst i Norden, Tyskland, Polen och de baltiska länderna.

För att stärka och utvidga existerande samarbete på det internationella lantbruksområdet har Lantmännen och det danska lantbruksföretaget DLG (Dansk Landbrugs Grovvarereselskab) tillsammans etablerat bolaget Lantmännen DLG International (LDI). Syftet med bolaget är att utvidga positionen inom de marknader och affärer där DLG och Lantmännen redan idag har ett starkt samarbete samt att expandera på nya, främst europeiska, marknader.

HaGe Kiel ägarandel 41 %

Hauptgenossenschaft Nord AG (HaGe Kiel) omsätter årligen cirka 21 miljarder SEK och har cirka 1 600 anställda. Lantmännen äger 41 procent av HaGe Kiel och DLG äger 54 procent. Verksamheten innefattar handel med spannmål samt försäljning av insatsvaror till jordbruket. HaGe Kiel har väl utvecklade logistikkedjor och hamnterminaler i Hamburg, Kiel och Rostock som försörjningsmarknaden med spannmål och oljeväxter både lokalt och internationellt. HaGe Kiel har foderfabriker och bedriver handel med lantbruksvaror, maskiner, försäljning av produkter för fritid och trädgård. Lantmännens andel av resultatet ingår i division Lantbruk.

Scandagra Group ägarandel 50 %

Scandagra Group AB bedriver verksamhet i Baltikum. Koncernen omsätter årligen knappt 3 miljarder SEK och har cirka 300 anställda. Bolaget ägs till lika delar av Lantmännen och DLG. Verksamheten består av tre säljbolag; Scandagra Eesti, Scandagra Latvia och Scandagra Lietuva. Säljbolagen är verksamma inom försäljning av insatsvaror till växtodling samt inköp och försäljning av spannmål. Scandagra Eesti har också en foderfabrik med en produktionskapacitet på drygt 100 000 ton. Lantmännens andel av resultatet ingår i division Lantbruk.

Scandagra Polska ägarandel 50 %

Scandagra Polska bedriver handel med spannmål och insatsvaror på den polska lantbruksmarknaden och omsätter årligen drygt 1 miljard SEK samt har cirka 170 anställda. Bolaget ägs till lika delar av Lantmännen och DLG. Scandagra Polska är en av många handelsaktörer på den stora och fragmenterade polska marknaden. Lantmännens andel av resultatet ingår i division Lantbruk.

Scandbio ägarandel 50 %

Scandbio är Sveriges största träbränsleföretag och säljer 100 procent förnybar energi i form av värmepellets, stallpellets, briketter, loggs och träpulver. Produkterna tillverkas genom restprodukter från sågverksindustrin. Bolaget omsätter årligen cirka 1 miljard SEK och har cirka 160 anställda. Scandbio har en stark ställning på den svenska marknaden och i Östersjöregionen. Lantmännen och Neova äger 50 procent vardera av bolaget. Lantmännens andel av resultatet ingår i division Energi.

Viking Malt ägarandel 37,5 %

Viking Malt förädlar spannmål och levererar cirka 600 000 ton malt på årsbasis till bryggerier och destillerier i Nordeuropa och till ett antal kunder i övriga världen. Viking Malt producerar malt i Finland, Sverige, Danmark, Polen och Litauen. Bolaget omsätter på årsbasis drygt 2 miljarder SEK och har cirka 240 anställda. Lantmännen äger 37,5 procent av bolaget, resterande del ägs av det finska bolaget Polttimo. Lantmännens andel av resultatet ingår i division Livsmedel.

Koncernens resultaträkning i sammandrag

MSEK	2017 sep-dec	2016 sep-dec	2017 jan-dec	2016 jan-dec
Nettoomsättning	13 928	12 727	39 686	37 244
Övriga rörelseintäkter	66	189	440	800
Förändring i lager av färdiga produkter och produkter i arbete	167	-280	-535	-300
Råvaror och förnödenheter	-4 826	-3 805	-12 186	-11 104
Handelsvaror	-4 366	-3 834	-12 471	-11 874
Personalkostnader	-1 924	-1 939	-5 747	-5 578
Avskrivningar och nedskrivningar	-427	-417	-1 242	-1 165
Övriga rörelsekostnader	-2 233	-2 166	-6 422	-6 515
Andel av resultat i företag redovisade enligt kapitalandelsmetoden	87	58	154	98
Rörelseresultat	472	533	1 677	1 606
Finansiella intäkter	70	42	151	165
Finansiella kostnader	-133	-85	-307	-314
Resultat efter finansiella poster	409	490	1 521	1 457
Skatt	-19	77	-216	-183
Periodens resultat	390	567	1 305	1 274
Periodens resultat hänförligt till:				
Medlemmar i den ekonomiska föreningen	391	567	1 301	1 273
Innehav utan bestämmande inflytande	-1	0	4	1

Koncernens rapport över totalresultat i sammandrag

MSEK	2017 sep-dec	2016 sep-dec	2017 jan-dec	2016 jan-dec
Periodens resultat	390	567	1 305	1 274
Övrigt totalresultat				
<i>Poster som inte kommer att omklassificeras till resultatet</i>				
Aktuariella vinster och förluster i förmånsbaserade pensionsplaner, netto (före skatt)	-45	56	-1	-162
Skatt på aktuariella vinster och förluster	10	-12	0	36
Summa	-35	44	-1	-126
<i>Poster som kommer att omklassificeras till resultatet</i>				
Finansiella tillgångar som kan säljas, netto (före skatt)	-26	15	-17	81
Kassaflödessäkringar, netto (före skatt)	-39	-7	-6	22
Omräkningsdifferens på utländsk verksamhet	217	26	118	193
Resultat från säkring av nettoinvestering i utländska verksamheter, netto (före skatt)	-15	1	-30	-68
Skatt hänförlig till poster som kommer att omklassificeras	19	8	10	2
Summa	156	43	75	230
<i>Andel i övrigt totalresultat i företag redovisade enligt kapitalandelsmetoden</i>				
Poster som kommer att omklassificeras till resultatet	64	2	43	51
Summa	64	2	43	51
Övrigt totalresultat, netto efter skatt	185	89	117	155
Summa totalresultat för perioden	575	656	1 422	1 429
Summa totalresultat hänförligt till:				
Medlemmar i den ekonomiska föreningen	576	656	1 418	1 428
Innehav utan bestämmande inflytande	-1	0	4	1

Koncernens tertialfördelade resultaträkningar i sammandrag

MSEK	2017 sep-dec	2017 maj-aug	2017 jan-apr	2016 sep-dec	2016 maj-aug	2016 jan-apr
Nettoomsättning	13 928	13 560	12 198	12 727	12 837	11 680
Övriga rörelseintäkter	66	287	87	189	465	146
Förändring i lager av färdiga produkter och produkter i arbete	167	-192	-510	-280	838	-858
Råvaror och förnödenheter	-4 826	-3 888	-3 472	-3 805	-4 428	-2 871
Handelsvaror	-4 366	-4 425	-3 680	-3 834	-4 401	-3 639
Personalkostnader	-1 924	-1 933	-1 890	-1 939	-1 837	-1 802
Avskrivningar och nedskrivningar	-427	-417	-398	-417	-383	-365
Övriga rörelsekostnader	-2 233	-2 217	-1 972	-2 166	-2 394	-1 955
Andel av resultat i företag redovisade enligt kapitalandelsmetoden	87	29	38	58	11	29
Rörelseresultat	472	804	401	533	708	365
Finansiella intäkter	70	42	39	42	81	42
Finansiella kostnader	-133	-88	-86	-85	-126	-103
Resultat efter finansiella poster	409	758	354	490	663	304
Skatt	-19	-157	-40	77	-234	-26
Periodens resultat	390	601	314	567	429	278
Periodens resultat hänförligt till:						
Medlemmar i den ekonomiska föreningen	391	602	308	567	429	277
Innehav utan bestämmande inflytande	-1	-1	6	0	0	1

Koncernens poster av jämförelsestörande karaktär

MSEK	2017 sep-dec	2016 sep-dec	2017 jan-dec	2016 jan-dec
Redovisat rörelseresultat	472	533	1 677	1 606
<i>Jämförelsestörande poster i rörelseresultatet:</i>				
Försäkringsersättning, division Livsmedel	-	-	96	357
Strukturkostnader, division Livsmedel	-31	-37	-65	-148
Reservering, division Energi	-	-	-140	-300
Realisationsresultat, Lantmännen Fastigheter	-	-	78	-
<i>Summa jämförelsestörande poster i rörelseresultatet</i>	<i>-31</i>	<i>-37</i>	<i>-31</i>	<i>-91</i>
Rörelseresultat justerat för jämförelsestörande poster	503	570	1 708	1 697
Redovisat resultat efter finansiella poster	409	490	1 521	1 457
Jämförelsestörande poster i rörelseresultat enligt ovan	-31	-37	-31	-91
Resultat efter finansiella poster justerat för jämförelsestörande poster	440	527	1 552	1 548
Avkastning på eget kapital, justerat för jämförelsestörande poster, %	8,3	12,8	9,4	11,0
Avkastning på operativt kapital, justerat för jämförelsestörande poster, %	6,7	8,2	7,9	8,4

Koncernens balansräkning i sammandrag

MSEK	2017 31 dec	2016 31 dec
TILLGÅNGAR		
Materiella anläggningstillgångar	9 387	8 240
Förvaltningsfastigheter	643	858
Goodwill	5 238	4 611
Övriga immateriella anläggningstillgångar	3 327	2 980
Innehav redovisade enligt kapitalandelsmetoden	2 182	1 896
Finansiella anläggningstillgångar	825	770
Uppskjutna skattefordringar	170	136
Övriga anläggningstillgångar	27	23
Summa anläggningstillgångar	21 799	19 514
Varulager	5 948	5 270
Kundfordringar och övriga rörelsefordringar	5 823	5 727
Kortfristiga räntebärande tillgångar	18	176
Aktuella skattefordringar	25	30
Likvida medel	927	1 773
Summa omsättningstillgångar	12 741	12 976
SUMMA TILLGÅNGAR	34 540	32 490
EGET KAPITAL OCH SKULDER		
Eget kapital hänförligt till medlemmar i den ekonomiska föreningen	14 859	13 795
Innehav utan bestämmande inflytande	89	88
Summa eget kapital	14 948	13 883
Långfristiga räntebärande skulder ¹⁾	4 523	4 991
Avsättningar för pensionsförpliktelser	554	519
Uppskjutna skatteskulder	638	437
Övriga långfristiga avsättningar	240	247
Övriga långfristiga skulder	28	25
Summa långfristiga skulder	5 983	6 219
Kortfristiga räntebärande skulder	3 841	3 373
Leverantörsskulder och andra rörelseskulder	8 966	8 199
Aktuella skatteskulder	98	89
Kortfristiga avsättningar	704	727
Summa kortfristiga skulder	13 609	12 388
SUMMA EGET KAPITAL OCH SKULDER	34 540	32 490
Soliditet	43,3	42,7
¹⁾ Inklusive förlagsinsatser, MSEK	250	250

Koncernens kassaflödesanalys i sammandrag

MSEK	2017 sep-dec	2016 sep-dec	2017 jan-dec	2016 jan-dec
Rörelseresultat	472	533	1 677	1 606
Justering för poster som inte ingår i kassaflödet ¹⁾	314	334	1 107	1 302
Betalda finansiella poster, netto	-105	-18	-210	-205
Betald skatt	-11	-41	-121	-132
Kassaflöde från den löpande verksamheten före förändring av rörelsekapital	670	808	2 453	2 571
Förändring av rörelsekapital	697	532	-55	565
Kassaflöde från den löpande verksamheten	1 367	1 340	2 398	3 136
Förvärv, avyttring av verksamheter, netto	-639	-375	-852	-357
Investeringar i materiella och immateriella anläggningstillgångar	-871	-751	-2 593	-2 333
Försäljning av materiella och immateriella anläggningstillgångar	55	83	319	449
Förändring av finansiella placeringar	136	-65	25	-69
Kassaflöde från investeringsverksamheten	-1 319	-1 108	-3 101	-2 310
Kassaflöde före finansieringsverksamheten	48	232	-703	826
Förändring av räntebärande skulder	-149	-141	200	-57
Förändring i insatskapital	-4	1	96	103
Utbetald utdelning	-1	-2	-445	-383
Kassaflöde från finansieringsverksamheten	-154	-142	-149	-337
Periodens kassaflöde	-106	90	-852	489
Likvida medel vid periodens början	1 020	1 676	1 773	1 252
Kursdifferens i likvida medel	13	7	6	32
Likvida medel vid periodens slut	927	1 773	927	1 773
¹⁾ Av- och nedskrivning av anläggningstillgångar	427	417	1 242	1 165
Andel av resultat i företag redovisade enligt kapitalandelsmetoden	-84	-48	-117	-63
Realisationsresultat från försäljning av anläggningstillgångar och verksamheter	1	30	-108	-23
Övriga ej likvidpåverkande poster	-30	-65	90	223
Justering för poster som inte ingår i kassaflödet	314	334	1 107	1 302

Koncernens förändringar i eget kapital i sammandrag

MSEK	2017 jan-dec			2016 jan-dec		
	Föreningens medlemmar	Ägare utan bestämmande inflytande	Totalt eget kapital	Föreningens medlemmar	Ägare utan bestämmande inflytande	Totalt eget kapital
Utgående balans	13 795	88	13 883	12 660	21	12 681
Förändring på grund av ändrade redovisningsprinciper i intressebolag	-	-	-	66	-	66
Ingående balans den 1 januari	13 795	88	13 883	12 726	21	12 747
Summa totalresultat för perioden	1 418	4	1 422	1 428	1	1 429
Värdeöverföring till ägare	-450	-7	-457	-425	-2	-427
Av medlemmar inbetalt insatskapital	171	-	171	153	-	153
Till medlemmar utbetalt insatskapital	-75	-	-75	-50	-	-50
Annan förändring ¹⁾	-	4	4	-37	68	31
Utgående balans	14 859	89	14 948	13 795	88	13 883
Eget kapital hänförligt till medlemmar i den ekonomiska föreningen						
Insatskapital, inbetalt	1 208			1 101		
Insatskapital, emitterat	1 256			1 198		
Övrigt eget kapital	12 395			11 496		
Totalt eget kapital hänförligt till medlemmar i den ekonomiska föreningen	14 859			13 795		
¹⁾ Varav förvärv av dotterbolag med minoritet		4	4		68	68
Varav intressebolags förvärv av minoritet i dotterbolag				-37		-37

Segmentsinformation, justerad för jämförelsestörande poster

Nettoomsättning per segment

MSEK	2017 sep-dec	2016 sep-dec	2017 jan-dec	2016 jan-dec	Förändring jan-dec, %
Division Lantbruk	4 866	3 592	13 067	10 767	21 %
Division Maskin	3 873	3 971	11 140	11 343	-2 %
Division Energi	904	889	2 884	2 698	7 %
Division Livsmedel	4 834	4 864	14 349	14 048	2 %
Lantmännen Fastigheter	176	165	511	455	12 %
Övrig verksamhet	164	144	447	420	6 %
Elimineringar	-889	-898	-2 712	-2 487	-9 %
Lantmännen totalt	13 928	12 727	39 686	37 244	7 %

Rörelseresultat per segment, justerat för jämförelsestörande poster

MSEK	2017 sep-dec	2016 sep-dec	2017 jan-dec	2016 jan-dec
Division Lantbruk	81	68	340	318
Division Maskin	172	158	381	316
Division Energi	38	79	282	304
Division Livsmedel	204	273	708	849
Lantmännen Fastigheter ¹⁾	66	114	224	281
Övrig verksamhet	-54	-80	-154	-182
Koncernposter	-4	-42	-73	-189
Lantmännen totalt	503	570	1 708	1 697
¹⁾ Inkluderar realisationsresultat från fastighetsförsäljningar	1	47	20	93

Rörelsemarginal per segment, justerad för jämförelsestörande poster

%	2017 sep-dec	2016 sep-dec	2017 jan-dec	2016 jan-dec
Division Lantbruk	1,7	1,9	2,6	3,0
Division Maskin	4,4	4,0	3,4	2,8
Division Energi	4,2	8,9	9,8	11,3
Division Livsmedel	4,2	5,6	4,9	6,0
Lantmännen totalt	3,6	4,5	4,3	4,6

Avkastning på operativt kapital, justerad för jämförelsestörande poster

%	2017 sep-dec	2016 sep-dec	2017 jan-dec	2016 jan-dec
Division Lantbruk	4,7	4,5	7,5	7,8
Division Maskin	36,4	27,6	25,2	17,8
Division Energi	15,7	31,8	37,8	31,4
Division Livsmedel	4,3	6,2	5,1	6,7
Lantmännen Fastigheter ¹⁾	9,2	11,2	9,7	10,9
Lantmännen totalt	6,7	8,2	7,9	8,4

¹⁾ Justerad för resultat från fastighetsförsäljningar.

Segmentsinformation

Nettoomsättning per segment

MSEK	2017 sep-dec	2016 sep-dec	2017 jan-dec	2016 jan-dec	Förändring jan-dec, %
Division Lantbruk	4 866	3 592	13 067	10 767	21 %
Division Maskin	3 873	3 971	11 140	11 343	-2 %
Division Energi	904	889	2 884	2 698	7 %
Division Livsmedel	4 834	4 864	14 349	14 048	2 %
Lantmännen Fastigheter	176	165	511	455	12 %
Övrig verksamhet	164	144	447	420	6 %
Elimineringar	-889	-898	-2 712	-2 487	-9 %
Lantmännen totalt	13 928	12 727	39 686	37 244	7 %

Rörelseresultat per segment

MSEK	2017 sep-dec	2016 sep-dec	2017 jan-dec	2016 jan-dec
Division Lantbruk	81	68	340	318
Division Maskin	172	158	381	316
Division Energi	38	79	142	4
Division Livsmedel	173	236	739	1 058
Lantmännen Fastigheter ¹⁾	66	114	302	281
Övrig verksamhet	-54	-80	-154	-182
Koncernposter	-4	-42	-73	-189
Lantmännen totalt	472	533	1 677	1 606
¹⁾ Inkluderar realisationsresultat från fastighetsförsäljningar	1	47	98	93

Rörelsemarginal per segment

%	2017 sep-dec	2016 sep-dec	2017 jan-dec	2016 jan-dec
Division Lantbruk	1,7	1,9	2,6	3,0
Division Maskin	4,4	4,0	3,4	2,8
Division Energi	4,2	8,9	4,9	0,1
Division Livsmedel	3,6	4,9	5,2	7,5
Lantmännen totalt	3,4	4,2	4,2	4,3

Avkastning på operativt kapital

%	2017 sep-dec	2016 sep-dec	2017 jan-dec	2016 jan-dec
Division Lantbruk	4,7	4,5	7,5	7,8
Division Maskin	36,4	27,6	25,2	17,8
Division Energi	15,7	31,8	19,1	0,4
Division Livsmedel	3,6	5,3	5,4	8,4
Lantmännen Fastigheter ¹⁾	9,2	11,2	9,7	10,9
Lantmännen totalt	6,3	7,6	7,8	8,0

¹⁾ Justerad för resultat från fastighetsförsäljningar.

Moderföretaget

Verksamheten i moderföretaget Lantmännen ek för består av Lantmännens kärnverksamhet inom division Lantbruk, av Agro Oil samt koncerngemensamma funktioner.

Nettoomsättningen uppgick till 11 571 MSEK (11 068).

Rörelseresultatet för året uppgick till –10 MSEK (81).

I föregående års resultat ingår reavinst från fastighetsförsäljningar med 75 MSEK.

Finansnettot uppgick till 557 MSEK (780). I finansnettot ingår utdelningar, framförallt från dotterföretag, med 597 MSEK (714). Finansnettot påverkas även av valutkurs-effekter på –54 MSEK (–39), främst till följd av en svagare svensk krona. Resultat efter finansiella poster uppgick till 547 MSEK (861).

Årets investeringar i anläggningstillgångar uppgick till 130 MSEK (146).

Soliditeten vid utgången av året uppgick till 45,0 procent (43,9).

Medelantalet anställda uppgick till 1 023 (997).

Antalet medlemmar per den 31 december 2017 uppgick till 25 021 (25 159). Återbetalning av insatskapital under 2018 beräknas uppgå till 64 MSEK (75).

Utdelning

Styrelsen har beslutat att lämna 2,5 procent (2,5) i återbäring på medlemmarnas inköp av förnödenheter från Lantmännen Lantbruk Sverige och 2,5 procent (2,5) i efterlikvid på levererad spannmål, oljeväxter och vallfrö. Dessutom har styrelsen beslutat att lämna återbäring med 0,5 procent (0,5) på medlemmarnas inköp från division Maskins svenska verksamhet. Totalt beräknas återbäring och efterlikvid uppgå till 244 MSEK (231). Det verkliga utfallet för 2016 års återbäring och efterlikvid blev 231 MSEK, att jämföra med avsatta 232 MSEK i 2016 års bokslut.

Styrelsen föreslår att stämman beslutar att insatsutdelning lämnas med 9 procent (9) på nominellt belopp på inbetalda och emitterade insatser till såväl direktanslutna medlemmar som till lokalföreningar, totalt 222 MSEK (207).

Styrelsen föreslår att stämman beslutar om insatsemission med 100 MSEK (70). Emissionskapitalet fördelas med 75 procent baserat på medlemmarnas inbetalda och emitterade insatskapital och med 25 procent på medlemmarnas insatsgrundande omsättning med föreningen under 2017.

Sammantaget uppgår föreslagen insatsutdelning och insatsemission därmed till 13 procent (12) av föreningens insatskapital.

Utdelning

MSEK	2017	2016
Återbäring och efterlikvid	244	231
Insatsutdelning	222	207
Insatsemission	100	70
Totalt	566	508

Styrelsen föreslår även att stämman beslutar om att utdelning på förlagsandelar ska utgå med 6,0 procent (7,25), totalt 15 MSEK (18) i enlighet med villkoren i erbjudandet för förlagandelarna.

Till följd av att det bedrivs handel med emissionsinsatser är dagen då innehavet ger rätt till utdelning, såväl vad gäller insatsutdelning som insatsemission, satt till dagen för föreningsstämman.

Lantmännens föreningsstämma

Ordinarie föreningsstämma hålls på:

Hilton Stockholm Slussen Hotel, Guldgränd 8, Stockholm
måndag den 7 maj 2018.

Moderföretagets resultaträkning i sammandrag

MSEK	2017 jan-dec	2016 jan-dec
Nettoomsättning, extern	9 168	8 899
Nettoomsättning, koncernintern	2 403	2 169
Nettoomsättning, totalt	11 571	11 068
Förändring av produkter i arbete, färdiga varor samt pågående arbeten för annans räkning	292	281
Övriga rörelseintäkter	266	298
	12 129	11 647
Rörelsens kostnader		
Råvaror och förnödenheter	-7 806	-7 308
Handelsvaror	-1 685	-1 747
Övriga externa kostnader	-1 699	-1 574
Personalkostnader	-790	-766
Avskrivning och nedskrivning	-159	-171
Summa rörelsens kostnader	-12 139	-11 566
Rörelseresultat	-10	81
Resultat från finansiella poster	557	780
Resultat efter finansiella poster	547	861
Återbäring och efterlikvid	-243	-231
Koncernbidrag	810	415
Övriga bokslutsdispositioner	0	-155
Skatt	-99	17
Periodens resultat	1 015	907

Moderföretagets balansräkning i sammandrag

MSEK	2017 31 dec	2016 31 dec
TILLGÅNGAR		
Immateriella anläggningstillgångar	499	481
Materiella anläggningstillgångar	729	810
Andelar i koncernföretag	7 795	8 892
Andelar i joint venture/intresseföretag	1 222	1 242
Fordringar hos koncernföretag	4 381	2 651
Andra långfristiga värdepappersinnehav	172	168
Övriga långfristiga fordringar	268	199
Summa anläggningstillgångar	15 066	14 443
Varulager	2 554	2 052
Fordringar hos koncernföretag	11 840	10 468
Övriga kortfristiga fordringar	1 752	2 063
Kortfristiga placeringar inklusive kassa och bank	186	1 146
Summa omsättningstillgångar	16 332	15 729
SUMMA TILLGÅNGAR	31 398	30 172
EGET KAPITAL OCH SKULDER		
Eget kapital	13 771	12 885
Obeskattade reserver	466	466
Avsättningar	125	146
Långfristiga skulder	4 023	4 504
Kortfristiga skulder till koncernföretag	7 291	6 831
Övriga kortfristiga skulder	5 722	5 340
SUMMA EGET KAPITAL OCH SKULDER	31 398	30 172
Soliditet	45,0	43,9

Noter

Redovisningsprinciper

Lantmännen tillämpar de internationella redovisningsstandarderna, International Financial Reporting Standards (IFRS), såsom de antagits av EU. Denna bokslutskommuniké har upprättats i enlighet med IAS 34 "Delårsrapportering" och årsredovisningslagen. För moderföretaget tillämpas Rådet för finansiell rapporteringsrekommendation RFR 2, Redovisning i juridiska personer, och den svenska årsredovisningslagen. De redovisningsprinciper som tillämpats i bokslutskommunikén överensstämmer med dem som använts vid upprättande av årsredovisningen för 2016. Inga nya eller ändrade standarder gällande från 2017 har väsentligen påverkat Lantmännens redovisning. Inga väsentliga ändringar har skett av bedömningarna gällande nya eller ändrade redovisningsstandarder efter 2017, jämfört med de bedömningar som lämnades i Lantmännens årsredovisning 2016.

Nya redovisningsprinciper 2018

IFRS 15 Intäkter från avtal med kunder

Lantmännenkoncernen tillämpar IFRS 15 Intäkter från avtal med kunder från och med den 1 januari 2018. Koncernen har valt att tillämpa den fullständiga retroaktiva övergångsmetoden i enlighet med de övergångsregler som IFRS 15 föreskriver. Övergången till IFRS 15 har inte inneburit någon väsentlig finansiell omräkningseffekt vid övergångstidpunkten vilket innebär att någon justering av ingående eget kapital per 1 januari 2017 inte redovisas. Inte heller för jämförelseåret 2017 har någon justering erfordrats. Jämförelsetalen för 2017 är således oförändrade vad avser resultaträkningen medan det i balansräkningen blir några mindre omklassificeringar.

IFRS 9 – Finansiella instrument

IFRS 9 omfattar redovisning av finansiella tillgångar och skulder och ersätter från och med 1 januari 2018 IAS 39 Finansiella instrument: Redovisning och värdering. Standarden innehåller nya regler avseende klassificering och värdering av finansiella instrument, en nedskrivningsmodell baserad på förväntade kreditförluster samt ändrade regler för säkringsredovisning.

För Lantmännen innebär de nya reglerna:

- avseende klassificering och värderingar av finansiella instrument – att tillgångar som värderas till verkligt värde via resultatet ökar jämfört med IAS 39, vilket i sin tur bedöms kunna medföra viss ökad resultatvolatilitet i framtiden.
- om nedskrivningar – inte någon väsentlig effekt på redovisade reserver för kreditförluster.
- om säkringsredovisning – ingen väsentlig förändring med avseende på identifierade säkringsförhållanden jämfört med tillämpningen av IAS 39 och får inte heller någon väsentlig effekt på redovisade värden i balans- och resultaträkning.

Jämförande information kommer inte att räknas om.

Avsättning med anledning av EU-kommissionens pågående utredning

Med anledning av EU-kommissionens pågående utredning av Lantmännen Agroetanol och två andra etanoltillverkare angående misstänkt brott mot EU:s konkurrenslagstiftning redovisades en ytterligare avsättning på 140 MSEK i andra tertiet 2017, totalt uppgår avsättningen därmed till 440 MSEK. Lantmännen samarbetar fullt ut med EU-kommissionen i utredningen.

Finansiella tillgångar och skulder med upplysning om verkligt värde, 31 december 2017

MSEK	Redovisat värde	Verkligt värde
Tillgångar		
Andra aktier och andelar	457	457
Övriga finansiella anläggningstillgångar	368	368
Övriga anläggningstillgångar	14	14
Kundfordringar och övriga rörelsefordringar	4 635	4 636
Kortfristiga räntebärande tillgångar	18	18
Likvida medel	927	927
Summa finansiella tillgångar	6 419	6 420
Skulder		
Långfristiga räntebärande skulder	4 523	4 524
Övriga långfristiga skulder	28	28
Kortfristiga räntebärande skulder	3 841	3 841
Leverantörsskulder och andra rörelseskulder	5 426	5 426
Summa finansiella skulder	13 818	13 819

Finansiella tillgångar och skulder värderade till verkligt värde fördelade utifrån värderingsnivå, 31 december 2017

MSEK	Nivå 1	Nivå 2	Nivå 3	Summa
Tillgångar				
Derivat med positivt verkligt värde	83	3	-	86
Övriga finansiella tillgångar värderade till verkligt värde	421	0	126	547
Summa tillgångar	504	3	126	633
Skulder				
Derivat med negativt verkligt värde	42	25	-	67
Summa skulder	42	25	-	67

Finansiella tillgångar och skulder med upplysning om verkligt värde, 31 december 2016

MSEK	Redovisat värde	Verkligt värde
Tillgångar		
Andra aktier och andelar	564	564
Övriga finansiella anläggningstillgångar	206	206
Övriga anläggningstillgångar	7	7
Kundfordringar och övriga rörelsefordringar	4 423	4 423
Kortfristiga räntebärande tillgångar	176	176
Likvida medel	1 773	1 773
Summa finansiella tillgångar	7 149	7 149
Skulder		
Långfristiga räntebärande skulder	4 991	5 000
Övriga långfristiga skulder	25	25
Kortfristiga räntebärande skulder	3 373	3 373
Leverantörsskulder och andra rörelseskulder	4 794	4 794
Summa finansiella skulder	13 183	13 192

Finansiella tillgångar och skulder värderade till verkligt värde fördelade utifrån värderingsnivå, 31 december 2016

MSEK	Nivå 1	Nivå 2	Nivå 3	Summa
Tillgångar				
Derivat med positivt verkligt värde	30	66	-	96
Övriga finansiella tillgångar värderade till verkligt värde	566	0	125	691
Summa tillgångar	596	66	125	787
Skulder				
Derivat med negativt verkligt värde	19	70	-	89
Summa skulder	19	70	-	89

Verkligtvärdehierarki med upplysning om basdata för värdering till verkligt värde

Nivå 1: Noterade priser (ojusterade) på aktiva marknader för identiska skulder och tillgångar.
 Nivå 2: Andra observerbara data för tillgången eller skulden än noterade priser inkluderade under nivå 1, dvs prisnoteringar eller data härledda från prisnoteringar.
 Nivå 3: Data för värdering av tillgången eller skulden som inte baseras på observerbara marknadsdata.

Ingen förskjutning har gjorts mellan nivåerna.

Alternativa nyckeltal

Utöver tillämpningen av IFRS har Lantmännen även valt att följa nya riktlinjer kring definitioner av alternativa nyckeltal utgivna av Europeiska värdepappers- och marknadsmyndigheten (ESMA). Ett alternativt nyckeltal är ett resultatmått som används för att utvärdera

företagets finansiella ställning men som inte definieras i någon av de av IASB utgivna redovisningsstandarderna. Riktlinjerna innebär att det ska finnas en förklaring till hur de använda alternativa nyckeltalen beräknas. Dessa principer syftar till att möjliggöra en ökad förståelse av en enhets redovisning för externa parter.

Beskrivning av finansiella nyckeltal (inklusive alternativa nyckeltal)

Nyckeltal	Beskrivning	Orsak till användning
Avkastning på eget kapital	Avkastning på eget kapital beräknas som periodens årsuppräknade resultat dividerat med genomsnittligt eget kapital.	Visar ägarna avkastningen på deras investerade kapital.
Avkastning på operativt kapital	Avkastning på operativt kapital beräknas som periodens årsuppräknade rörelseresultat dividerat med genomsnittligt operativt kapital.	Mäter avkastning på det kapital som används i verksamheten.
Betalningsberedskap	Likvida medel och beviljade krediter enligt bestämmelser i gällande låneavtal.	Visar tillgängligt låneutrymme enligt gällande låneavtal.
EBITDA enligt bankdefinition	Resultat före finansiella intäkter och kostnader, skatt, av- och nedskrivningar och vinstandelar från intressebolag, på rullande 12-månadersbasis, justerad för förvärvade och avyttrade bolag.	För att beräkna nyckeltalet Net debt enligt bankdefinition/ EBITDA enligt bankdefinition.
Finansnetto	Finansnetto utgörs av finansiella intäkter med avdrag för finansiella kostnader.	Visar netto av företagets finansiella verksamhet.
Genomsnittligt eget/operativt kapital	Genomsnittligt kapital beräknas på utgående balans varje månad som ingår i den redovisade perioden, det vill säga tolv perioder för helår. Samtliga genomsnittliga kapitalmått beräknas på detta sätt.	För att beräkna korrekt avkastning på eget och operativt kapital.
Investeringar i anläggningstillgångar	Summan av periodens investeringar i materiella och immateriella anläggningstillgångar.	Storleken av de investeringar som görs för att bibehålla befintlig kapacitet samt för att expandera och växa.
Justerat resultat	Justerat resultat är ett resultat som är justerat för jämförelsestörande poster.	Resultatet är justerat för jämförelsestörande poster.
Jämförelsestörande poster	Koncernens resultat kan påverkas av vissa poster av jämförelsestörande karaktär. Som jämförelsestörande poster definieras poster av engångskaraktär som inte har direkt samband med den planerade framtida verksamheten och som, i varje enskilt fall, ligger utanför beloppintervall +/− 30 MSEK.	Redovisning av poster som är justerade på grund av specifika händelser som i annat fall stör jämförbarheten mellan olika perioder. Ger en bättre förståelse för den operativa verksamheten.
Kapitalsättningshastighet	Nettoomsättning i förhållande till genomsnittligt operativt kapital.	Visar effektiviteten av användningen av operativt kapital.
Kassaflöde från löpande verksamhet	Periodens resultat justerat för poster som inte är in- eller utbetalningar utan bokföringsmässiga kostnader, t.ex. avskrivningar och realisationsvinster och -förluster. Justeringar görs även för betalda finansiella poster och inkomstskatt samt förändringar i varulager, rörelsefordringar och rörelseskulder.	Kassaflödet från rörelsen som kan användas för investeringar och förvärv.
Net debt enligt bankdefinition	Net debt utgörs av räntebärande skulder minus förlagsandelar, med avdrag för likvida medel.	För att beräkna nyckeltalet Net debt enligt bankdefinition/ EBITDA enligt bankdefinition.
Net debt enligt bankdefinition/ EBITDA enligt bankdefinition	Net debt enligt bankdefinition dividerat med EBITDA enligt bankdefinition.	Indikerar hur snabbt företaget kan återbetala sina skulder (uttryckt i år).
Nettolåneskuld	Nettolåneskulden utgörs av räntebärande skulder, inklusive pensionsskuld och upplupna räntor, med avdrag för finansiella tillgångar.	Används för att visa nettot av räntebärande tillgångar och räntebärande skulder.
Nettoskultsättningsgrad	Nettolåneskuld i förhållande till eget kapital.	Visar finansiell risk och används därför för att se skultsättningsnivån.
Operativt kapital	Operativt kapital beräknas som icke räntebärande tillgångar minus icke räntebärande skulder. Skattefordringar och skatteskulder inräknas inte i det operativa kapitalets tillgångar och skulder.	Visar hur mycket kapital som används i rörelsen.
Räntetäckningsgrad	Räntetäckningsgraden beräknas som resultat efter finansiella poster plus finansiella kostnader dividerat med finansiella kostnader.	Visar förmågan att täcka räntekostnader.
Rörelsemarginal	Rörelsemarginalen beräknas som rörelseresultatet i procent av periodens nettoomsättning.	Visar på lönsamheten i rörelsen.
Rörelseresultat	Rörelseresultatet utgörs av nettoomsättningen och övriga rörelseintäkter med avdrag för rörelsekostnader.	Visar resultatet för den operativa verksamheten.
Soliditet	Eget kapital i procent av balansomslutningen.	Visar hur stor del av tillgångarna som är finansierat av ägarna.

På styrelsens uppdrag
Stockholm den 5 februari 2018



Per Olof Nyman
Vd och koncernchef
Lantmännen

Revisorernas granskningsrapport

Denna bokslutskommuniké har inte varit föremål för granskning av företagets revisor.

För mer information kontakta

Per Olof Nyman
Vd och koncernchef

per.olof.nyman@lantmannen.com

Ulf Zenk
Ekonomi- och finansdirektör

ulf.zenk@lantmannen.com

Denna information är sådan information som Lantmännen ek för är skyldigt att offentliggöra enligt EU:s marknadsmissbruksförordning. Informationen lämnades, genom ovanstående kontaktpersons försorg, för offentliggörande den 6 februari 2018 kl. 11:00 CET.

Adress

Lantmännen ek för
S:t Göransgatan 160A
Box 30192
104 25 Stockholm
Tel 010-556 00 00
Organisationsnummer: 769605-2856



Tillsammans tar vi ansvar från jord till bord

Lantmännen har valt att stödja We Effect.
We Effect är en biståndsorganisation som tänker och agerar långsiktigt, för att förändringar ska bestå.
Hjälp till självhjälp är ledstjärnan i We Effects biståndsarbete.