

Grodden



TACKAR FÅR FÖR LÖNSAM GÅRD

Med respekt för djuren har Karin och Markus Westberg byggt en välmående Gotlandsgård.

PORTRÄTT

Mikael Jeppsson ser tillbaka på 20 år som spannmålschef

INNOVATION

Snart avgörs ödet för omtalade gensaxen

SIFFROR

Näst högsta utdelning föreslås till medlemmarna

Innehåll

NR 1 2025

- Ledare | 4
- Nyplockat | 6
- Innovation | 10
- Gårdsreportage | 12
- Så funkar det | 19
- Utblick | 20
- Koncernreportage | 22
- Nytt i hyllan | 25
- Porträttet | 26
- Fem svarar | 31
- Framtidens jordbruk | 32
- Siffror | 34
- Medlemskrönika | 35
- Hej medarbetare | 36
- Landet runt | 37
- Vi i Lantmännen | 38
- Emissionshandel | 41
- Hallå ny medlem | 41
- Medlemschefen | 42
- Korsord | 43

12

Markus och Karin Westberg är framåtlutade fårbönder på Gotland.



22

Scan Sveriges första år med Lantmännen som ägare.



20

Så utvecklar KSLA Sveriges lantbruk.

26

Mikael Jeppsson går vidare i ny roll inom Lantmännen efter 20 år som spannmålschef.



PÅ OMSLAGET

Joel Nilsson fångade fårbönderna Markus och Karin Westberg på södra Gotland en solig dag i början av mars.



Grodden

Redaktion: Grodden, Lantmännen, Box 301 92, 104 25 Stockholm. Växel: 010-556 00 00. Mejl: grodden@lantmannen.com
Registrerad ansvarig utgivare: Jesper Broberg **Redaktörer:** Camilla Telander Pulliam camilla.telander@lantmannen.com och Linda Hällqvist linda.hallqvist@spoon.se **Layout:** David Linder och Jessica Jäderås. **Omslagsbild:** Joel Nilsson.
Upplaga: Cirka 20 000 exemplar. Tidningen utkommer med 4 nummer per år. **Tryckeri:** Trydells. **Distribution:** Distribueras som posttidning B till medlemmarna, samt även internt inom Lantmännen. **Adressändring:** Medlemmar: Meddela kundregistret, 010-556 00 00, cf-ssc.kundregister@lantmannen.com. Övriga: Kontakta redaktör.
Kontaktperson annonsbokning: grodden@lantmannen.com



Lantmännen

Ett företag i världsklass!

HUR SÄGER MAN tack för en underbar, jobbig, rolig, omvälvande och helt fantastisk tid som förtroendevald inom Lantmännen? Jag vet inte. Men jag vet att jag vill dela några tankar kring hur jag ser på Lantmännen och vad som lett oss fram till vilka vi är idag – ett företag i världsklass!

Lantmännen står aldrig stilla. Då tänker jag inte i första hand på att vi har verksamheter i såväl Europa och USA som Australien, vilket gör att någonting alltid är på gång – utan på konstant utveckling, nyfikenhet och nytänkande. Lantmännen har under den tid jag varit förtroendevald kommit att bli en internationell aktör inom jordbruk, energi och livsmedel. Drivkraften att aldrig slå sig till ro och luta sig tillbaka har betytt att verksamheten och omsättningen hela tiden ökat. Men det har inte varit ett självändamål att växa, vi har kunnat göra det med lönsamhet. Från förvärvet av Vaasan i Finland till satsningen på proteinfabriken i Lidköping och till förvärvet av Scan har vi utvecklat verksamheten med pusselbitar som passar väl in i vår strategi och bidrar till vårt uppdrag. Lantmännen har byggt upp en portfölj av affärer som balanserar varandra väl, där exempelvis tuffare år inom lantbruk balanserats av fin utveckling på livsmedelsområdet eller ännu ett rekordår för Swecon. På så sätt har vi också kunnat bidra både till lönsamheten på gården och att optimera avkastningen på medlemmarnas kapital i föreningen – vårt uppdrag. När vi 2021 passerade en miljard i utdelning var det en viktig milstolpe som visade att vår kooperativa affärsmodell verkligen fungerar.

HÅLLBARHETSFRÅGORNA HAR varit ett område som fått allt större betydelse både på gården och för Lantmännen. I diskussionen om klimat- och miljöfrågor vet vi att det svenska jordbruket står sig väl. Är det inte imponerande att Lantmännen sannolikt är först i världen med att ha en fossilfri produktion av livsmedel i stor skala – i hela värdekedjan från jord till bord?! Ser man till alla de förändringar som sker runt omkring oss blir det mer och mer uppenbart att vi måste utnyttja det samlade svenska jordbrukets potential. I Danmark och Holland har frågor om miljö och hållbarhet resulterat i förslag och beslut som kommer att minska jordbruket betydligt, och i södra Europa gör torka och störtregn att odlingen äventyras. Här har det svenska jordbruket betydande möjligheter att växla upp och öka produktionen. Och kanske inte bara möjlighet att växla upp, vi har ett ansvar att producera mer mat.

Möjligheten att öka den svenska produktionen har också en allvarstygnd dimension, i skenet av utvecklingen i Europa och pågående krig. Många har sagt det tidigare, men det tål att sägas igen. En robust inhemsk jordbruks- och livsmedelsproduktion i fredstid är den bästa investeringen för ökad svensk beredskap i kristid.

UNDER MIN TID i Lantmännen har jag haft förmånen att möta och samarbeta med många engagerade, kompetenta och professionella personer. Medlemmar, förtroendevalda och medarbetare. Vi har mötts på fältvandringar, distriktsstämmor, våra olika kontor och i styrelserummet. Vi har ofta olika bakgrund, men det gemensamt att vi har känsla och engagemang för lantbruket samtidigt som vi ser brett och långsiktigt – avgörande faktorer för framgång. Jag tror inte att det är en slump att Lantmännen lyckas intressera så många fantastiska medarbetare och förtroendevalda. Klart man vill vara med och verka i Sveriges mest meningsfulla företag! Här vill jag passa på att uppmana den som har intresse och möjlighet – ta chansen att bli förtroendevald. Som förtroendevald får du nya insikter, kunskaper och kontakter som utvecklar Lantmännen, dig själv och ditt företag. Att få växa tillsammans med Lantmännen är en fantastisk möjlighet!

DEN HÄR LEDAREN är speciell för mig. Efter att ha varit ordförande för Lantmännen sedan 2017, suttit i styrelsen sedan 2011 och varit förtroendevald sedan tiden före fusionen är det nu dags att tacka för mig. Det har varit en tid av möjligheter, utmaningar och innerlig glädje. Att få leda Lantmännen är ett av lantbruks-Sveriges absolut finaste uppdrag. Men man gör det inte ensam – tack alla ni som bidragit och fortsätter att bidra. Jag är stolt över att lämna ett företag som aldrig stannat upp, utan utvecklats varje dag, varje månad och varje år. Lycka till! ●

Per Lindahl
Styrelseordförande Lantmännen

”Vi har ett ansvar att producera mer mat.”



Pers fem milstolpar

Fusionen!

”Att vi samlade merparten av alla Lantmännenföreningar är grunden till det starka företag vi ser idag. Framsynt och modigt och definitivt framgångsrikt.”

Ökande utdelningar

”När vi för första gången kunde presentera en utdelning på en miljard 2021 var det riktigt stort. Nu har vi etablerat oss på en konstant hög nivå där utdelningen till medlemmarna blivit ett viktigt tillskott till det samlade svenska jordbruket.”

Katastrofåret 2018

”Vi spetsade utdelningen, men kunde även bidra med olika konstruktiva lösningar som temporära rabatter. Lantmännen agerade snabbt och vi fanns där när lantbruket hade stora problem.”

Förvärvet av Vaasan

”Vid tidpunkten när det gjordes, vårt dittills största förvärv. I backspegeln kan jag se att händelsen varit helt avgörande för koncernen: den gav oss mod och muskler att fortsätta att satsa på nya investeringar och förvärv.”

Förvärvet av HK Scan Sweden AB, numera Scan Sverige

”Nu kan vi bidra till att ytterligare öka utvecklingsmöjligheterna för det svenska jordbruket!”

Nyplockat

AKTUELLT OCH NYTT FRÅN LANTMÄNNENS VÄRLD



HÅLLBARHET

Lantmännens Klimat & Naturprogram växer och utvecklas

I ÅR ÄR DET tio år sedan Klimat & Natur – Lantmännens program för framtidens jordbruk – lanserades, och programmet fortsätter att utvecklas. Under inledningen av året har Lantmännen Unibake anslutit produkter under produktvarumärkena Korvbrödsbagarn, Hatting och Bonjour till Klimat & Natur. Därtill har även Coop gått in som extern partner och anslutit Coop Havregryn till programmet.

Samtidigt tar Lantmännen Cerealia nästa viktiga steg i programmet utveckling och uppgraderar AXA:s och Kungsörnsens Klimat & Natur-sortiment till att framöver innefatta kriterier för fossilfri växt-näring, vilket möjliggör spannmålsodling med 45 procent lägre klimatpåverkan*.

– Tio år visar på en långsiktighet och att Klimat & Natur är här för att stanna. Det är och kommer fortsätta vara ett allt viktigare verktyg för att nå våra gemensamma klimatmål. Att allt fler produkter ansluts till programmet visar på en mognad i marknaden och

att vi nu har nått en bredare etablering av programmet. Det märks även genom att allt fler av Lantmännens externa kunder intresserar sig för och vill bli del av programmet, säger Johanna Tafin, programansvarig för Klimat & Natur på Lantmännen.

UNDER MARS och fortsatt under april har Lantmännen kört en reklamkampanj för att uppmärksamma programmet



ytterligare. Reklamkampanjen vill inspirera konsumenterna att välja produkter från Lantmännen och Klimat & Natur. Huvudbudskapet för kampanjen är att Lantmännen tillsammans med anslutna odlare gör något

viktigt för framtidens jordbruk och att det finns värdefull information om programmet att ta del av på baksidan av produkterna. Information som Lantmännen önskar att än fler ska upptäcka och uppskatta. ●

**Jämfört med genomsnittlig svensk spannmålsodling 2015.*



FÖRETAGANDE

Världen firar Kooperationsens år

FN HAR UTSETT 2025 till Kooperationsens år. Med budskapet "Kooperation bygger en bättre värld" uppmanar FN medlemsstaterna att främja kooperativt företagande och uppmärksamma den globalt framgångsrika affärsmodellen.

Med året vill FN lyfta fram och uppmärksamma den kooperativa företagsmodellen. De uppmanar också medlemsstaterna att se över existerande lagstiftning och regelverk för att skapa en så gynnsam miljö som möjligt för att främja kooperativt företagande. Exempelvis insatser som tillgång till kapital och en rättvis skattelagstiftning för kooperativa företag.

Lantmännen kommer genom olika aktiviteter under året att uppmärksamma Kooperationsens år och budskapet att den kooperativa och demokratiska bolagsformen bygger en bättre värld. ●

Nyplockat



ANIMALIEPRODUKTION

Klimatpåverkan från grisproduktion kan minska kraftigt

DEN SENASTE RAPPORTEN i Lantmännens kunskapsserie Framtidens jordbruk visar vägen mot en klimatneutral, produktiv och lönsam grisproduktion år 2050. Klimatavtrycket från grisproduktionen kan minska med 43 procent från 2020 till 2030, och med hela 56 procent till 2050, vilket skulle överträffa de klimatmål som Science Based Targets har satt för branschen. Exempelvis kan kolinlagring i vallodling och biogas från stallgödsel bidra till fossilfri energi, vilket skulle göra grisproduktionen till en viktig del av ett samhälle med nettonollutsläpp.

Svensk grisproduktion har redan låga utsläpp internationellt sett, och kan minskas ytterligare genom foder med

lägre klimatpåverkan, växtförädling, biprodukter och optimerad djurhälsa. Investeringar i fossilfria insatsvaror, stallgödselhantering och biogas är avgörande. Rapporten har tagits fram av Lantmännen, Scan Sverige, LRF och andra branschaktörer.

– Ska vi ha möjlighet att utveckla svensk animalieproduktion måste vi också göra det med lägre klimatutsläpp. Rapporten beskriver vår färdplan och väg framåt för grisproduktionen. Redan idag kan vi vara stolta över den svenska grisproduktionen, djuromsorgen och våra tidigare hållbarhetsinitiativ. Men vi kan, och behöver, göra mer. Rapporten visar hur, säger Elina Matsdotter,

hållbarhetschef på Scan Sverige som blev en del av Lantmännen för ett drygt år sedan.

Rapporten trycker också på vikten av ökad självförsörjning och lönsamhet på gårdarna som viktiga mål.

– Det finns en stark drivkraft för fortsatt utveckling hos Sveriges grisbönder och det är viktigt att belysa behovet av investeringsstöd, rådgivning och betalningsvilja för kött som är producerat på ett bra sätt, säger Johan Eriksson, ordförande för Sveriges Grisföretagare.

Rapporten presenterades i december och finns att ta del av i sin helhet på lantmannen.se. ●



SOLENERGI

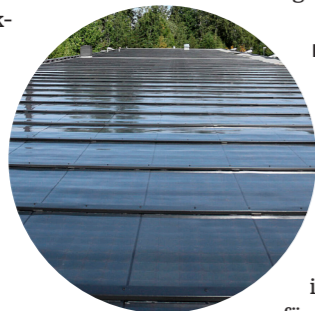
Innovativa solceller ger nya möjligheter i Mörarp

LANTMÄNNEN FASTIGHETER HAR tagit ett nytt steg inom hållbarhet genom att installera tunnfilmspaneler på fastigheten i Mörarp där Lantmännen Maskin har verksamhet. De innovativa solpanelerna är både böjbara och lätta, vilket gör att de kan monteras på tak där traditionella solceller inte varit ett alternativ.

Panelerna tillverkas av det svenska företaget Midsummer och har flera fördelar jämfört med konventionella solceller. Förutom sin låga vikt kan man gå på dem, vilket underlättar underhåll och fastighetsskötsel. Installationen i Mörarp beräknas producera drygt 103 000 kWh per år. Det motsvarar elförbrukningen för fem normalstora villor.

– Vi kan erbjuda våra hyresgäster förnybar energi med låg klimatpåverkan, vilket minskar klimat-

avtrycket och stärker den ekonomiska hållbarheten, säger Henrik Nilsson, hållbarhetsansvarig på Lantmännen Fastigheter.



FÖRUTOM MILJÖ-

FÖRDELARNA bidrar tekniken också till ekonomisk stabilitet, då egenproducerad el minskar beroendet av elmarknadens svängningar. Pilotprojektet i Mörarp utvärderas nu för att se om tekniken kan expandera till fler av Lantmännens fastigheter runt om i Sverige.

Vilka användningsområden ser du för dessa solpaneler för lantbrukare?

– De är bra för byggnader som inte klarar den ökade vikten av traditionella solceller. Sedan finns det även andra aspekter, som det visuella. De smälter helt enkelt in bättre, säger Henrik Nilsson



INNOVATION

Framtidens traktor är här

DET MODERNA LANTBRUKET tar nya kliv in i framtiden. Omställningen till fossilfria fordon går framåt även inom lantbruksmaskiner. Med avancerad teknik och fokus på hållbarhet är den nya traktorn Fendt e100 Vario med sin eldrift den första traktorn i serieproduktion som körs med lågt buller helt utan utsläpp. Den har gått att beställa sedan slutet på 2024 och i sommar kommer de första maskinerna till Sverige.

– Vi har sett ett stort intresse under lång tid från lantbrukare men vi har inte kunnat visa upp maskinen fysiskt än, berättar Daniel Holmqvist, brand manager på Lantmännen Maskin, som förklarar att fördelarna med den nya "gröna" traktorn är många.

– Det handlar främst om minskade driftskostnader och minskat underhåll jämfört med traditionella traktorer. Traktorn är även väldigt tyst i drift och minskar bullerföroreningar, vilket skapar en bra arbetsmiljö för lantbrukaren.

FENDT E100 V VARIO

Kontinuerlig effekt: 55 kW
Vridmoment: 347 Nm
Drifttid: ~ 5 timmar
Batterikapacitet: 100 Kwh

LIVSMEDEL

8 000 ton korv med Lindvalls Chark AB

I FEBRUARI TECKNADE Scan Sverige avtal om att förvärva Lindvalls Chark AB. Förvärvet breddar Scan Sveriges affärsportfölj, och befäster ytterligare positionen som Sveriges ledande kött- och charkuteriföretag.

Lindvalls Chark AB grundades 1925 och erbjuder korv och charkuterier från svenska gårdar. Företaget har cirka 100 medarbetare och omsätter årligen runt 400 miljoner kronor. Produktionsanläggningen ligger i småländska Strömsnäsbruk, där bolaget tillverkar cirka 8 000 ton korv om året.

– Förvärvet av Lindvalls kompletterar Scan Sveriges befintliga affär och varumärken på ett bra sätt. Lindvalls är ett anrikt och välkänt företag som nu blir helsvenskt igen. För Lantmännen och våra ägare, aktiva svenska lantbrukare, är förvärvet ytterligare en satsning på svensk livsmedelsproduktion och på att stärka de långsiktiga förutsättningarna för svenskt lantbruk, berättar Magnus Kagevik, vd och koncernchef Lantmännen.

Lindvalls är framgångsrika inom servicehandeln och har väletablerade



samarbeten med flera rikstäckande kedjor, liksom närvaro inom detaljhandeln under eget produktvarumärke.

– Redan idag har vi på Scan Sverige ett av marknadens starkaste sortiment och erbjudande inom svenskt kött och charkuterier. Genom förvärvet av Lindvalls stärker vi vår position ytterligare, främst inom servicehandeln och får med deras expertis och välnummerade varumärke tillgång till en flexibel och kundnära organisation där ser vi goda

möjligheter att utveckla vår affär och vårt kunnande, fortsätter Lars Appelqvist, vd Scan Sverige.

SCAN SVERIGE FÖRVARVAR hela verksamheten och planerar att hantera den som en separat affärsenhet, med fortsatt produktion i Strömsnäsbruk. Affären ska godkännas av berörda myndigheter och förväntas kunna slutföras under första halvåret 2025.

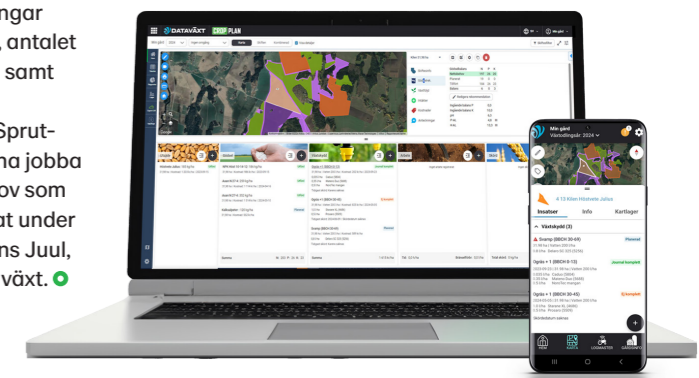
VÄXTSKYDD

Ny digital sprutjournal förenklar växtskyddsarbetet

DATAVÄXT LANSEDADE I början av året Sprutjournal Pro, en uppdaterad digital lösning som hjälper lantbrukare att öka precisionen vid applicering av växtskyddsmedel. Med tanke på kommande krav under 2026 om dokumentation av yrkesmässig spridning, förenklar tjänsten arbetet med att följa lagar och regler. Som en del av CropPLAN-programmet finns nu två versioner från Dataväxt – Sprutjournal Bas och Sprutjournal Pro. Båda synkroniseras automatiskt, med möjlighet att användas både på mobil och dator. I Sprutjournal Pro finns flera nya funktioner, bland annat

ett intuitivt varningssystem som ger automatiska varningar om karenstid, maxdos, antalet behandlingar i grödan samt växtskyddshistorik.

– Vi har tagit fram Sprutjournal Pro för att kunna jobba med mer data, ett behov som våra användare påtalat under en längre tid, säger Jens Juul, produktägare på Dataväxt.



Drömverktyg för växtförädlare

Möjligheterna att producera livsmedel och råvaror av bästa kvalitet med minimal negativ påverkan på miljön skulle öka ytterligare med modern genteknik som gensaxen. Det menar Desirée Börjesdotter. Hon är växtförädlingschef på Lantmännens Framtidsgård i Svalöv och hoppas att **gensaxen** nu ska bli godkänd även i EU.

TEXT Maud Lindholm

På Lantmännens Framtidsgård i Svalöv pågår avancerad växtförädling. Inte minst genom satsningen på att integrera genomisk selektion och speed breeding i den traditionella växtförädlingen. Den satsningen öppnar spännande möjligheter och snabbar på förloppet med utveckling av korsningsföräldrarna och möjlighet till flera odlingsgenerationer per år. De befintliga metoderna inom växtförädlingen skulle med den moderna gentekniken i form av gensaxen få större möjligheter att ta fram sorter med optimerade egenskaper.

– Tänk ett verktyg som kan klippa bort eller byta ut sämre partier i en arvs massa, utan att skada de övriga delarna. Extremt förenklat är det så gensaxen fungerar. Gensaxen, exempelvis



CRISPR-Cas9, har kallats genteknikens skarpaste verktyg. Med den kan växtförädlaren bestämma exakt var i arvs massan som förändringen ska ske, med andra ord vilka egenskaper som ska påverkas. Det fungerar så att man designar en "vägvisare", ett guide-RNA som hittar till den plats i DNA-molekylen som forskaren vill justera. Sedan klipper enzymet Cas9 av DNA-spiralen inne i cellkärnan och därefter lagar cellens reparationssystem skadan. I processen går det att byta ut, stänga ner eller addera anlag eller delar av anlag.

– Vi kan till exempel stänga av en S-gen som gör plantan känslig för en viss sjukdom eller stress. I en annan situation skulle vi kunna introducera ett anlag som är resistent.

Det säger Desirée Börjesdotter, som är Lantmännens växtförädlingschef, och berättar att tekniken exempelvis kan

göra grödor motståndskraftiga mot olika skadegörare och torka.

GENSAXEN CRISPR-CAS9, som bland andra Emmanuelle Charpentier – då gästprofessor i Umeå – fick Nobelpriset för 2020, används redan i andra delar av världen. I Europa väntar tekniken på godkännande i EU och får idag enbart användas inom forskningen.

EU-parlamentet antog ett lagförslag i februari 2024 om att undanta vissa delar från GMO-lagstiftningen, men medlemsstaterna (Ministerrådet) är ännu inte överens om hur regelverket ska se ut. Polen har kommit med ett förslag på en kompromiss där varje region har möjlighet att förbjuda sorter framtagna med hjälp av gensaxen, liksom att produkter innehållande den nya tekniken ska märkas.

– Jag tycker att det är en bra kompromiss och förhoppningsvis kan förslaget nu godtas, säger Desirée Börjesdotter.

Hon konstaterar att samhället vill reducera användning av insatsvaror i lantbruket och att det kräver utveckling. Växtförädling har stor potential att förbättra växtmaterialet med hjälp av ny metodik, och med gensaxen skulle förändringarna kunna göras mer precisa. Möjligheterna blir därför större än tidigare. Forskning har bland annat visat att potatis med hjälp av gensaxen kan bli mer motståndskraftig mot blad-mögelangrepp. I höstas upptäckte forskare vid SLU en ny gen som styr potatisens känslighet för angrepp från bland annat svamp, salt och torka. Nu hoppas man att även andra grödor ska kunna bli mer motståndskraftiga och klara ett torrare klimat om den genen tas bort.

UNDANTAGET I LAGSTIFTNINGEN bygger på att gensaxen endast får användas inom samma växtslag. Målet är alltså att ta fram nya sorter som klarar påfrestningar bättre, blir robustare och

mer anpassningsbara till olika odlingsförhållanden. Sorterna kan även framöver skyddas av växtförädlarrätten och behöver alltså inte patenteras.

DESIRÉE BÖRJESDOTTER MENAR att det kan vara svårt att förklara för konsumenterna att gensaxen skulle bli ett verktyg att förbättra odlingsegenskaperna och att arbetet inte får effekt på slutprodukten. Hon återkommer till att verktyget redan används utanför Europa men väntar på godkännande här:

– Om det blir ett nej i EU fortsätter vi att jobba med traditionell växtförädling – med risk att Europa hamnar på efterkälken.

Om gensaxen däremot godkänns kommer fler "editerade" grödor utvecklas. Samtidigt är gensaxen inte svaret på alla utmaningar. Samtliga egenskaper i ett växtslag kan inte förändras och gensaxen kommer inte att kunna ersätta all traditionell växtförädling.

NYFIKEN VÄXTODLARE

Desirée Börjesdotter är uppvuxen nära lantbruk och har alltid varit fascinerad av det som växer. Hon är hortonom i botten, disputerade i växtodlingslära och vill att hennes forskning kopplar till den praktiska verkligheten.

– Jag lämnade universitetet 2006 för att jobba med näringsens många bra frågor, för att ständigt förbättra från en annan arena, säger hon.

Efter olika roller i gränslandet mellan forskning och marknad med växtodlingen som bas började Desirée Börjesdotter hösten 2023 som växtförädlingschef på Lantmännen, och känner att det är helt rätt roll för henne. Hon trivs mycket bra med att leda arbetet att ta fram konkurrenskraftiga sorter anpassade efter lantbruket och de nordiska förhållandena.

– Jag drivs av nyfikenhet och att få bidra med en liten del i arbetet med att säkra en inhemsk livsmedelsförsörjning där vi producerar vår mat med gott samvete för kommande generationer.



FRAMTIDSGÅRDEN SVALÖV

Lantmännens Framtidsgård Svalöv invigdes i juni 2022. Där finns en av världens modernaste och mest avancerade anläggningar för växtförädling. Ny teknologi, skräddarsydda odlingskammare och ett modernt laboratorium ger unika förutsättningar att ta fram växtsorter som möter dagens förändrade behov. Lantmännen har även ett modernt jordbruk i Svalöv, där resultaten från laboratoriet – liksom initiativ från programmet Framtidens jordbruk – kan testas i fält.

– Så är det, konstaterar Desirée Börjesdotter. Men den moderna gentekniken i kombination med de metoder vi redan använder ger oss större möjligheter att ta fram sorter med förbättrade egenskaper. Sorter som är robusta, producerar mer av god kvalitet och samtidigt behöver mindre växtskydd och växtnäring. ●

”Det man har mest intresse för har man bäst chans att lyckas med”

Markus och Karin Westberg på Gotland ville utöka sin flock med lamm men fick inte loss den mark de behövde. Då satte de andra mål – och lyckades förbättra både effektivitet och kvalitet.

TEXT Maud Lindholm FOTO Joel Nilson





Markus Westberg var 22 år när hans pappa erbjöd honom att köpa barn-domsgården Norrgårde på södra Gotland. Han tackade ja. När han ett par år senare var färdigutbildad gårdsmästare axlade han rollen även praktiskt. Då var han den 13:e generationen på gården som har anor från 1600-talet. Föräldrarna – som idag bor 300 meter bort och fortfarande tittar in hos sonen så gott som dagligen – drev gården med en blandning av gris, nöt och får, eller lamm som det heter på Gotland. Själva valde Markus och hans nyblivna sambo Karin att storsatsa på lamm, trots att Karin också hade vuxit upp med nötdjur på sina föräldrars gård i Sörmland.

– Vi valde mellan lamm och nöt, men var mer intresserade av lamm. Och det man har mest intresse för har man bäst chans att lyckas med, säger Markus.

Paret var först i trakten med att bygga ett stort fårhus och att satsa fullt ut på lammproduktion.

– Det var 2004 och vi var inte så gamla. Folk varnade oss: "De finns inga pengar i lamm – ni kommer inte kunna få lån till att bygga". Men det har gått bra hittills!

Samtidigt minskar antalet får i Sverige. Enligt statistik från Jordbruksverket är får det djurslag vars antal minskat mest under de senaste åren. Markus tror att det fortfarande finns en bild i Sverige av att det är svårt att få till lönsamheten

i får, och att det kan vara ett skäl till att antalet minskat.

– Här på Gotland är medelbesättningen högre än i Sverige generellt. Väldigt många gårdar har några få lamm och några få gårdar har väldigt många, säger Karin Westberg.

Hon menar att det viktigaste för att nå lönsamhet är att tro på det man gör – och sätta mål för att ha något att sträva efter.

– Annars tappar man glöden! Jag blev tidigt intresserad av personlig utveckling och att hitta drivet, viljan att komma någonstans. Och att ha inställningen att allt inte sitter fast: Bara för att något är på ett visst sätt just nu behöver det inte vara så för alltid!

Hur går det att kliva in med sådana tankar som 13:e generationen på en gård från 1600-talet?

– Det var ingen fara, säger Karin. Dels har tankarna om utveckling vuxit efterhand och dels fokuserar vi på att gården ska fungera och finnas kvar.

– Redan som 25-åring sa jag att det viktigaste för mig inte var att gården skulle gå vidare till nästa generation, utan att en dag lämna en gård som var i så gott skick att den skulle vara attraktiv att driva vidare, förklarar Markus.

Karins intresse för utveckling har fått paret att göra ständiga förbättringar i verksamheten. När de för några år sedan fick ge upp drömmen om att utöka gården med flera hundra lamm hittade de istället andra sätt att utveckla företaget.

– För att kunna öka från 650 till 1 000 tackor →



NORRGÅRDE LAMM

Familj: Karin och Markus Westberg har två djurintresserade döttrar på 12 respektive 19 år och en son som snart fyller 17 år. Han går på lantbruksskola och har fått sina föräldrar att investera i en helt ny traktor på 180 hästkrafter och autostyrning.

Mark: 100 hektar åker, 150 hektar naturbete och 50 hektar produktiv skog.
Djur: 650 tackor och 30 baggar av raserna Gotlandsfår, Finullsfår, Dorset och Texel (renrasiga och korsningar). Elva dikor. Sex vallhundar och en terrier.

”Vi ser att lammproduktion har en stor utvecklingspotential”



VIRTUELLA STÄNGSEL – FORSKNING OCH LAGSTIFTNING

Forskare vid Rise, ledda av Per Peetz Nielsen, testar virtuella stängsel på får och nötkreatur. Djuren bär batteridrivna halsband som varnar med ljud i närheten av det virtuella staketet och med elektriska stötar där staketet går. Testerna hittills visar att fåren lär sig snabbt och visar låg stress.

Enligt djurskyddsförordningen är elstötter för att styra djur förbjudna och användning kräver godkännande från Jordbruksverket eller regeringen. I en utredning från hösten 2024 föreslås att de virtuella stängslen ska få dispens på samma sätt som elstängsel. Jordbruksverket väntar in fler forskningsresultat och följer utvecklingen både i Sverige och internationellt.

SNABBT MINSKANDE DJURSLAG

Det djurslag där antalet djur förändrats mest under de senaste åren är får. I juni, rekordåret 2011, uppskattades antalet får till fler än 620 000 stycken. I juni 2024 är siffran 455 000.

Mellan åren 2021 och 2024 minskade antalet med knappt 70 000. Bara under året 2023 till 2024 minskade antalet med runt 32 000.

Även antalet jordbruksföretag som har får har minskat sedan juni 2023. Totalt fanns det enligt undersökningen knappt 7 800 jordbruksföretag med får i juni 2024.

behövde vi mer mark, men det är sällan mark till salu här. Och att arrendera känns inte som en säker väg att gå, säger Markus.

En annan faktor var att de inte skulle kunna driva en så stor gård utan en heltidsanställd. Men när paret gav upp tankarna på utbyggnad fokuserade Karin i stället på målen. Ett av dem var att varje tacka skulle få två lamm i varje kull.

– Två lamm klarar de. Nu ligger vi på 1,9–1,95 per tacka. Vi har datajournaler och kollar hur alla producerat. De tackor som upprepade gånger fått bara ett lamm går till slakt.

Paret vill också att lammen som går till slakt ska ha en bra vikt.

– Ja, riktvärdet för slakt i Sverige är 20 kilo, tror jag. Vi ligger på 24–25 kilo. Det gör vi dels tack vare målmedveten avel, kontrollerad uppfödning och affärsmässiga val. Dels väger vi lammen ofta och korrigerar hellre slaktanmälan och väntar med att skicka tills det är optimalt snarare än så snart vi fått ihop tillräckligt många djur.

Ett tredje mål är att arbeta effektivt, bland annat genom en så kort betäckningsperiod som möjligt.

– Vi har tre lamningstillfällen på våren och om varje tillfälle blir utdraget så får man aldrig sova. Det blir många vändor till lammhusen: någon måste gå sent på kvällen och någon vid gryningen.

Karin säger att det har varit en process att

nå dit de är idag, med små steg och uthållighet. Ungefär som när hon tränar familjens vallhundar. De är en naturlig del i verksamheten och paret klarar driften med hjälp av hundarna och en timanställd. Effektivitet innebär också att rutinarbetet ska gå lätt. Till exempel hanterar Markus eller Karin vägningsprocessen på egen hand, med hjälp av en hund. Och lammen har elektronisk öronmärkning så att ingen behöver försöka tyda siffror eller hålla ordning på papper.

– Ju bättre vi lyckas med att arbeta genomtänkt och lägga tid på rätt saker, desto mer tid kan vi lägga på djurtillsyn, säger Karin.

DET ÄR FEBRUARI OCH gårdens stora lammhus från 2004 är fullt av bråkande tackor och lamm som skuttar omväxlande i höet och på tackornas ryggar. I ett hörn ligger några små lamm avskilda från de övriga. De kan av olika anledningar inte dia på naturlig väg och får i stället gå till nappar på väggen dit en maskin matar ut pulvermjölk. Snart ska en ny, helautomatiserad ”amma” installeras.

– Om en tacka exempelvis fått juverfel försöker vi i första hand att adoptera bort lammen till tackor som bara fått en unge. I andra hand blir det nappar på väggen.

Så här års får lammen växa till sig inomhus på grund av kylan. Men även övrig tid på året är ett liv utomhus förenat med risker.

– Örn, korp och räv är hoten här – men värst är fästingarna, säger Karin. De sprider bakterien anaplasma. Små lammungar är väldigt känsliga och kan dö av ett fästingbett. Även stora tackor kan få feber och dö.

MARKUS OCH KARIN BEHANDLAR numera alla djuren med fästingpreparat för att förebygga fästingangrepp. På samma sätt är vattenfrågan något de tvingas hantera. Karin beskriver hur marken på grund av brist på nederbörd kan se ut som en savann sommartid och att de då stödutfodrar vid behov. En tredje utmaning är stängslen. Det är ett tungt, dyrt och tidsödande arbete att sätta upp och underhålla fårstängsel. Därför hoppas Markus och Karin mycket på lösningen med virtuella stängsel där som innebär att djuren får halsband (*läs mer i rutan ovan*). Norrgårde har sedan 2022 varit den gård i Sverige som Rise har samarbetat med kring forskningen om får och virtuella stängsel.

– Lamm är flyktdjur och reagerar på ljud, säger Karin. Vi tycker att de verkar förstå signalerna snabbt och att halsbanden fungerar jättebra. Om lösningen blir godkänd kan vi bli mer flexibla och nyttja vår skogsmark för bete.

Lönsamhetsmässigt, går det att få ihop ekonomin med stordrift av lamm?

– Du kan jämföra lönsamheten i lamm med att

ha bra ungdjursproduktion, säger Markus. Sedan handlar det ju om skuldsättning i förhållande till intäkt.

Karin fyller i:

– Storskalig lammproduktion är något man bör växa in i så att man har koll på produktionen innan man växlar upp.

Har man bara startkapitalet tycker inte Markus och Karin att det finns mycket att tveka över. Och de välkomnar fler kollegor:

– Vi ser att lammproduktion har en stor utvecklingspotential och att det finns utrymme för fler att skapa sig en framtid som lammproducenter!

DE ÄR GLADA att de valde lamm före nöt, när de valde väg där i 20-årsåldern. Lammen är behändiga och utmaningarna hanterbara – och så finns det alltid möjlighet att utveckla verksamheten.

– Jag känner stor respekt för våra djur och vill att de ska må bra, säger Karin. Det är tack vare dem vi kan leva det här livet.

Markus nickar.

– Det fungerar bra för att vi jobbar tillsammans och är bra på olika saker. Jag är mer för att lyfta blicken och bara köra på, medan Karin håller koll på statistik och uppföljning. Karin är också bättre på djur och jag bättre på maskiner och odling. Vi kompletterar varandra väldigt bra helt enkelt.



Växtkraft till dig med Sveriges viktigaste jobb

Livskraftiga gröna näringar är livsviktiga, och vi gör allt vi kan för att stärka dem. Vi finns här för att hjälpa dig mot utmaningar och främja möjligheter. För att lösa investeringar, trygga sparande och förhandla fram förmånliga avtal. Vi finansierar Sveriges framtidsbransch, helt enkelt. Hör av dig så hjälper vi dig vidare.

- Skräddarsydd maskinfinansiering
- Sparande med rejäl ränta
- Maskinredskort med rabatt på drivmedel

Läs mer på www.lantmannen.se




Förmodligen

SVERIGES VIKTIGASTE MATKASSE

Lantmännen

Om krisen kommer kan vi inte ta vår mat för given. Idag är bara hälften av det vi äter svenskt. Sveriges bönder står i främsta ledet för att värna vår mat. Att äta och handla bondeägt är mer än en smakfråga – det är ett sätt att stärka vårt matförsvar. Att bruka jorden är en insats för framtiden.

Tillsammans tar vi ansvar från jord till bord.



Så funkar

distriktsstyrelsens roll i ägarstyrningen

Lantmännen har drygt 17 000 medlemmar runt om i landet. Varje medlem har en röst, oberoende av omsättning, storlek eller inriktning. Genom den demokratiska processen ges varje medlem möjligheten att påverka hur Lantmännen styrs. Varje distrikt har också en distriktsstyrelse som spelar en nyckelroll i den demokratiska processen.

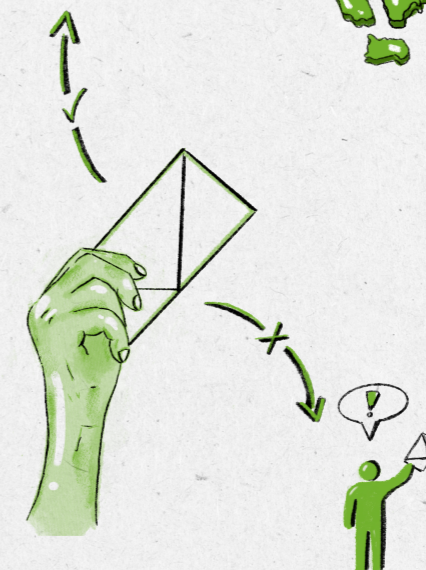


Vilka sitter i distriktsstyrelsen?

Distriktsstyrelsen utses på den årliga distriktsstämman. Engagerade medlemmar, familjemedlemmar samt anställda i ansvarsställning på gården kan väljas till distriktsstyrelsen för att representera medlemmarna i sitt distrikt.

Motioner påverkar

Medlemmarna kan påverka på flera sätt, bland annat genom att lämna in motioner till distriktsstämmorna. Om distriktsstämman ställer sig bakom motionen tas den vidare till föreningsstämman. Är det så att motionen avslås kan den som skrivit motionen själv ta den vidare till föreningsstämman. En annan viktig uppgift medlemmarna har vid distriktsstämmorna är att utse fullmäktige från sitt distrikt till föreningsstämman, som är Lantmännens högsta beslutande organ.



Distriktsstyrelsens uppdrag

Distriktsstyrelsen fungerar som en viktig länk mellan medlemmar, styrelse och ledning. I uppdraget ingår att ha en dialog med medlemmarna, ta synpunkter vidare till koncernen och att delta i övergripande projekt. Uppdraget innebär även att representera Lantmännen, skapa engagemang genom information och möten samt samarbeta med den regionala verksamheten, som Lantbruk och Maskin. Det är ett arbete som är viktigt för Lantmännens lokala förankring och medlemsengagemang, och inte minst för att stärka den kooperativa demokratiska processen och utvecklingen.

20 distrikt i landet

Distrikten är basen i den demokratiska organisationen inom Lantmännen, där medlemmarna är indelade i 20 delar. Inom varje distrikt finns en distriktsstyrelse som engagerar sig i frågor rörande koncernen och fungerar som en förbindelselänk mellan föreningen och medlemmarna. Varje år arrangeras ett antal möten och medlemsträffar med teman utifrån distriktens behov och intressen.



När lant- och skogsbruk ställs inför nya utmaningar spelar **Kungliga Skogs- och Lantbruksakademien (KSLA)** en viktig roll. Akademien är en oberoende central aktör som främjar en hållbar och konkurrenskraftig jordbrukssektor.

TEXT Redaktionen FOTO Linda Dybeck

KSLA – där vetenskap och praktik möts



Här i KSLA:s lokaler på Drottninggatan i Stockholm anordnas seminarier och rundabordssamtal för att utveckla det svenska lantbruket.

För över 200 år sedan ansåg den dåvarande svenska kronprinsen, Karl XIV Johan, att det saknades ett forum

för utveckling av skogs- och lantbruket och för att säkra livsmedelsförsörjningen i landet. Vid den tiden jobbade hela 85 procent av Sveriges befolkning med jordbruk. Kronprinsen instiftade, enligt fransk förlaga, den Kungliga Landbruks Akademien. Akademien fungerade som förvaltningsmyndighet för det svenska jordbruket, men med åren har både namnet (Kungliga Skogs- och Lantbruks-akademien, KSLA) och uppgifterna förändrats, även om grunduppdraget är detsamma: KSLA ska med stöd av vetenskap och



Anna Carlström.

praktisk erfarenhet främja jordbruk och skogsbruk till samhällets gagn. Idag är Kung Carl XVI Gustaf akademins beskyddare.

– Akademien fungerar som en neutral arena där viktiga frågor kan diskuteras. Genom seminarier, arbetsgrupper, rundabordssamtal och remissarbete skapas dialog och underlag som kan föra branschen framåt, berättar Anna Carlström, som är kommunikationsspecialist på Lantmännen och ledamot av akademien.

– En av KSLA:s styrkor är förmågan att samla expertis från olika områden och skapa en gemensam förståelse för komplexa frågor. I vår tid, när klimatförändringar, livsmedelsförsörjning och

biologisk mångfald är aktuella ämnen, blir det här arbetet ännu mer uppenbart betydelsefullt, fortsätter Patrik Myrelid, strategichef på Lantmännen och även han ledamot av akademien.

– Beredskapsfrågan är ett exempel på ett ämne där KSLA har bidragit. Här har akademien lyft fram lantbrukets och livsmedelsindustrins betydelse i ett krisperspektiv och skapat en grund för fortsatt arbete inom området, fortsätter Patrik Myrelid.

FLERA AV KSLA:S projekt fokuserar på hållbara odlingssystem och klimatnytta. Ett aktuellt initiativ är en dokumentärfilm som följer en lantbrukare med passion för *conservation agriculture* – ett system som kombinerar effektiv produktion med hållbarhet.

Vid utbrottet av svinpest i Västmanland bidrog KSLA:s experter med analyser och diskussioner kring långsiktiga åtgärder. Akademien har även arrangerat seminarier om svensk fossilfri gödsel och utvinning av näringsämnen för jordbruket.

ANDRA AKTUELLA TEMAN

inkluderar anpassning av jordbruket till ett förändrat klimat, vattenhushållning, framtidens växtförädling och finansieringsmöjligheter för lantbruksföretag. Akademien lyfter också fram vikten av matglädje och gastronomi, vilket visar att frågorna spänner över både praktiska och kulturella dimensioner av lantbruket.

Trots att det inte finns någon formell



Patrik Myrelid.

koppling mellan KSLA och Lantmännen finns det en naturlig samverkan. Bland KSLA:s ledamöter finns personer med erfarenhet från Lantmännen,

vilket innebär att deras kompetens och perspektiv blir en del av akademiens arbete.

Ledamöter i akademien med koppling till Lantmännen är bland andra Per Lindahl, Gunilla Aschan och Alarik Sandrup.

Även om de flesta av Lantmännens medlemmar kanske inte har direktkontakt med KSLA menar Anna Carlström att akademiens verksamhet gagnar dem:

– Genom att skapa diskussion och förståelse för viktiga frågor bidrar akademien till att svenskt lantbruk

kan utvecklas och få genomslag i politiska och ekonomiska sammanhang. Dessutom får Lantmännen möjlighet att påverka temana för möten och grupper, vilket ger branschen en röst i KSLA:s forum, säger hon.

KSLA:S ROLL SOM en oberoende och kunnig röst inom jord- och skogsbruk blir allt viktigare i en värld där frågor om klimat, livsmedelsförsörjning och biologisk mångfald står i centrum. Genom att skapa dialog, driva forskning och förankra beslut i både vetenskap och praktik fungerar akademien som en brygga mellan teori och praktik. För svenskt lantbruk innebär det en möjlighet att fortsätta utvecklas på en stabil och kunskapsbaserad grund. 🟢

Scan Sverige har kommit hem

Ett år har gått sedan **Scan Sverige blev en del av Lantmännen**. Målet var tydligt: att stärka Lantmännens affärsportfölj – och de långsiktiga förutsättningarna för svenskt lantbruk och svensk livsmedelsproduktion.

TEXT Fanny Juhlin FOTO Scan Sverige/Lantmännen

Den 29 december 2023 annonserades att Lantmännen hade tecknat avtal om att köpa den svenska delen av det finska livsmedelsbolaget HK Scan Oyj – HKScan Sweden AB. I slutet av mars var affären godkänd av konkurrensmyndigheterna och ägarbytet skedde. Det innebar att 1 800 nya medarbetare blev en del av Lantmännen. Lars Appelqvist, vd på Scan Sverige som bolaget numera heter, summerar ett år präglat av förändring och integrationsarbete.

– Allt har gått väldigt bra. Lantmännen har på många sätt en företagskultur som stämmer överens med vår, med öppenhet och handlingskraft i fokus. Att vi nu har fått en svensk ägare med hjärtat i svenskt lantbruk är också

en mycket positiv parameter.

Lars Appelqvist fortsätter:

– Vi står mycket närmare vår ägare nu. Då menar jag inte bara koncernledningen på Lantmännen, utan alla delar. Vi har landat i en helhet. Jag skulle faktiskt beskriva känslan som att vi har kommit hem.



Lars Appelqvist.

FÖRVÄRVET OMFATTAR HELA den svenska verksamheten samt varumärkena Scan, Pärsons, Bullens och Hot dogs. Nu ligger fokus på att stärka och tydligare positionera dessa varumärken, förklarar Maria Dundeborg, kommersiell direktör på Scan Sverige. I det har Lantmännen spelat en avgörande roll genom att åter rikta uppmärksamheten mot kärnverksamheten.

– Tidigare gick vi mot att vara ett →



3 köttrender 2025

... enligt Maria Dundeborg, kommersiell direktör på Scan Sverige.

En ökad efterfrågan

Trots ekonomiskt tuffare tider ser man ingen nedgång i konsumtionen av kött. Faktum är att efterfrågan på rött kött ökar, det är ett område där Scan tar marknadsandelar.

Fokus på näring

En bidragande faktor till att rött kött ökar är troligen den ökade kunskapen om köttets näringsvärde. Fler och fler förstår vilket näringstätt livsmedel kött är och hur det hjälper kroppen att tillgodogöra sig näringsämnen.

Inälvsmat mer populärt

Marie Dundeborg tror också att vi kommer att få se mer av den så kallade inälvsmaten framöver.



mångsidigt livsmedelsföretag, men nu är vår långsiktiga vision att vi ska leda omställningen i värdekedjan för svenskt kött. Vi har gått tillbaka till det vi är bäst på. Dessutom tror jag att de flesta av oss medarbetare nu känner av att vi befinner oss i en kostym hos Lantmännen där både själ och hjärta ryms. Det är en otrolig drivkraft och motivation.

I NULÄGET KAN INGET

konkret delges kring nya koncept och investeringar, men däremot kommer kötthyllan att se annorlunda ut framöver, menar Maria Dundeberg.

– Vi har ett så pass starkt varumärke att när vi gör konsumentundersökningar tror konsumenter att de köper Scan, även när de inte gör det. Vi behöver ta den positionen på allvar. Vi vill ta ledarskapet även med våra andra varumärken, samtidigt som vi ska låta dem ha olika betydelser för produktportföljen. Men mest centralt är att vi kommer att vässa vårt kärnerbjudande



Maria Dundeberg.

kring kött. Med förvärvet av Lindvalls Chark stärker vi också vårt redan idag starka erbjudande inom korv, framför allt inom servicehandeln.

FRAMÖVER VÄNTAR ETT omfattande förändringsarbete och en förflyttning på flera nivåer. Initiativen är indelade i fyra centrala pelare, där den första är att öka svensk animalieproduktion.

Den andra handlar om att uppnå kostnadsöverlägsenhet genom hela värdekedjan och den tredje om att inta en ledarposition – både när det gäller varumärke och produkt. Det fjärde initiativet, att vara branschledare inom hållbarhet, genomsyrar hela verksamheten. I denna pelare spelar Scan Sveriges "Gårdsinitiativet" en nyckelroll, eftersom 95 procent av köttets klimatpåverkan uppstår på gården – enligt siffror från företagsnätverket Hagainitiativets klimatrapport från 2023.

– Gårdsinitiativet är ett samarbete med svenska gårdar för att minska klimatpåverkan, öka miljöfördelarna för biologisk mångfald och fortsätta ha

en djurhållning i världsklass. Självklart utifrån varje gårds unika förutsättningar, förklarar Lars Appelqvist.

SOM EN DEL av initiativet har Scan Sverige också infört ett hållbarhetsillägg, en ekonomisk kompensation och ett incitament som redan har delats ut till samtliga berörda gårdar.

– Förändringsarbetet handlar mycket om förutsättningar och därför måste vi stötta lantbrukarna, majoriteten även medlemmar hos Lantmännen, med konkreta verktyg. Och vi märker att många verkligen brinner för denna typ av frågor.

Lars Appelqvist avslutar:

– I Sverige har vi världens möjlighet att kunna öka köttproduktionen, och samtidigt fortsätta värna djur, klimat och natur. För oss på Scan Sverige möjliggörs det tack vare aktiv närvaro i hela värdekedjan och samarbetet med de svenska gårdar som levererar till oss. Att öka den svenska produktionen och minska importen har både många klimat- och miljöfördelar – samtidigt som det säkrar vår självförsörjandegrad och möjliggör ett levande lantbruk. 🌱

Nytt i hyllan

"Pippikraft" i hyllan

I år firar en av världens mest älskade karaktärer, Pippi Långstrump, sin 80-årsdag. I ett spännande samarbete med Astrid Lindgren AB lanserar Kungsörnen jubileumskampanjen "Gör som Pippi". Njut av "Pippikraft" och andra goda och fräscha nyheter!



Gör som Pippi

Kampanjen, som pågår under hela 2025, syftar till att inspirera människor att hitta och omfamna sin egen "Pippikraft" – att våga vara modig, självständig, snäll och generös – precis som den älskade flickan i Astrid Lindgrens böcker.



ILLUSTRATION: THE ASTRID LINDGREN COMPANY/INGRID VANG NYMAN TEXT: REDAKTIONEN



Svenska ärtor – för hela familjen!

GoGreen utvidgar sitt sortiment i dagligvaruhandeln med en ny krispig burgare – Crispy Green Burger, gjord på ärtprotein baserat på svenska ärtor. Lite mildare i smaken för att passa hela familjen, oberoende om man är vegan, vegetarian, flexitarian eller inget av det. Panerad men helt glutenfri!

RECEPT

Avsluta med något syrligt

En fräsch citrussmak med en seg skorpa och oemotståndligt kladdig inuti. Fudgy Lemon Cake är lika enkel att baka som att tycka om.

Tillsätt:

2 ägg
150g smör
Grädda i 35 minuter på 175 grader – klart!

Smidigt, enkelt och otroligt gott!



Han drivs av utveckling och ett stort intresse för internationell handel. Under 20 år har **Mikael Jeppsson** förändrat och förbättrat spelreglerna för Lantmännens spannmålsaffär. Nu väntar nya uppdrag för profilen som hunnit med över 400 "bonnamöten".

TEXT Linda Swanberg FOTO Emil Malmberg

”Dags för någon annan att få förverkliga sina idéer”

VID ÅRSSKIFTET slutade Mikael Jeppsson som Lantmännens spannmålschef och lämnade över stafettpippen till Per Germundsson. Det var ett eget beslut som växt fram under en längre tid.

– Under de tjugo år jag jobbat som spannmålschef har vi hela tiden förändrat, förbättrat och utvecklat affären. För att kunna göra det krävs att man har en massa nya idéer inom affären. Nu kände jag att det var dags för någon annan att förverkliga sina, säger Mikael Jeppsson som nu fått en ny roll som affärsutvecklare inom Lantmännen. Där får han →



Mikael Jeppssons är som spannmålschef

2005

Mikael tillträder som spannmålschef.

Lantmännen går ut med information om **Blåljus**, ett projekt som ska minska antalet spannmålsanläggningar för att komma till rätta med överkapacitet och höga kostnader.

2005

Antalet spannmålsanläggningar minskar från 92 till 72. **Terminshandel** introduceras. Handel och riskhantering av prisrörelser startar på MATIF.

2006

2007

Antalet spannmålsanläggningar minskar från 72 till 27. Under året startar **trading utanför Sverige** och Lantmännen börjar då köpa spannmål av spannmålshandlare i bland annat Tyskland, Baltikum, Finland och Danmark.

2009

Depåavtal och **torkavtal** införs.

möjlighet att utveckla idéer inom andra områden.

Mikael har fortfarande sin bas på huvudkontoret i Malmö och de flesta dagar väljer han ett skrivbord vid sitt gamla team. Och arbetsuppgifter saknas inte. Han sitter i styrelsen för fyra av Lantmännens bolag och ska fortsätta utveckla spannmålsaffären i den internationella verksamheten med tyngdpunkt i Finland.

Han har kvar ansvaret för att etablera den nya anläggningsstrukturen i området Norr Mälaren och representerar Lantmännen i Sveriges satsning på att bygga upp nya beredskapslager.

– Alla frågor jag jobbar med är väldigt intressanta och viktiga! Men en stor skillnad mot min tidigare roll är att jag nu kommer att ha mer tid för att fördjupa mig i olika frågor. Det ser jag fram emot, säger han.

MIKAEL HAR TILLBRINGAT i stort sett hela sitt yrkesliv inom Lantmännen. Han började som säljare 1984. Efter att under några år kombinerat studier i marknadsekonomi med ett skraddarsytt traineeprogram, blev han inköpare och senare inköpschef på foder.

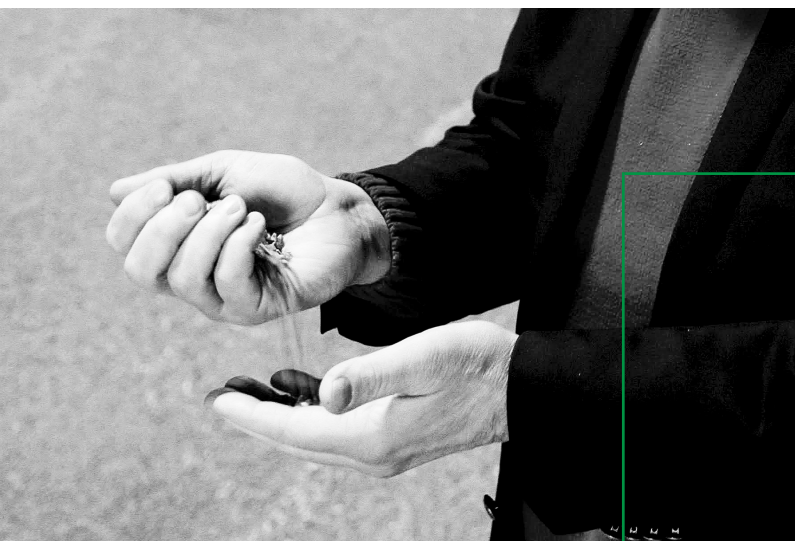
– Jag har alltid tyckt att internationell handel varit väldigt spännande och på Lantmännen fick jag chansen att utvecklas inom det området. Mycket av det jag lärde mig under åren jag jobbade på foder har legat till grund för de förändringar vi senare har gjort inom spannmålsverksamheten, berättar han.

MIKAEL TILLTRÄDDE SOM spannmålschef 2005 och fick samtidigt ansvar för en av Lantmännens största affärer. Vid den här tiden fanns ett stort missnöje bland lantbrukarna, som tyckte att de fick för dåligt betalt för sitt spannmål. Som ett snabbt svar på det lanserade Lantmännen år 2006 terminshandel, vilket gjorde att lantbrukarna fick en hel palett av affärs- och avtalsmodeller att välja på.

– Jag har träffat mängder av lantbrukare genom åren. En stor anledning till att man väljer att bli lantbrukare är att man vill vara sin egen chef och bestämma själv. Införandet av terminshandel var en stor förändring som blev väldigt uppskattad och erbjöd en valfrihet att använda den avtalsmodell som passade bäst för varje lantbrukare. Det är också en av de saker jag är

MIKAEL JEPSSON
Ålder: 61 år.
Bor: Trelleborg.
Familj: Gift, två utflugna barn, fyra barnbarn och ett femte på väg.
Utbildning: Diplomerad marknadsekonom.
Intressen: "Vi har ett fritidshus i Markaryd som jag mekar en del med. Jag spelar också golf och tycker om att umgås med familj och vänner. I många år flög jag flygplan, men det blev lite tråkigt att flyga samma runda så nu har jag slutat med det. Men det var kul att lära sig."
Karriär i korthet: Började på Lantmännen 1984 efter att ha gjort lumpen och jobbat sju månader som säljare på Bulltofta bygg. Sedan dess har han haft elva olika roller inom Lantmännen, bland annat som säljare, inköpare och inköpschef på foder samt växtodlingschef. Började som spannmålschef 2005, och jobbar sedan årsskiftet med affärsutveckling.

”För att få lantbrukarnas förtroende måste vi tidigt tala om varför vi gör vissa saker och lyssna på vad de tycker.”



2016

Start för finansiell handel för lantbrukare, vilket gör det möjligt att handla direkt på börsen via Lantmännen. **Klimat & Natur**, Lantmännens odlingsprogram för produkter med mindre klimatavtryck, introduceras och försäljning av spannmål startar.

mest stolt över och som gjort störst skillnad, säger han.

En annan förändring som Mikael tog initiativ till, och som inte blev lika väl mottagen, var projekt Blåljus. Det innebar att antalet spannmålsanläggningar under en period på två år minskade drastiskt, från 92 till 27.

– Den största anledningen till att vi betalade så dåligt för spannmål var att vi hade alldeles för höga kostnader och för mycket kapacitet. Genom att stänga 67 anläggningar kunde vi

2017

Projektet **Rätt kapacitet** genomförs. Lantmännen ökar befintlig kapacitet.

minska kostnaderna och betala mer till lantbrukarna. Nackdelen var att de fick färre ställen att leverera till och vi tappade en del volymer initialt. Samtidigt som den här förändringen var helt nödvändig, har jag stor förståelse för de synpunkter lantbrukarna hade, säger han.

EN VIKTIG LÄRDOM Mikael tog med sig från Blåljus var vikten av kommunikation och att jobba med både ett långt och kort perspektiv. Genom att tidigt informera om de förändringar som

2020

Nya siloanläggningar öppnar i Hargshamn och Hammenhög. Samtidigt öppnas tre plattor: två i närheten av Uppsala och en i Ystad. Siloanläggningarna i Ystad och Uppsala stängs.



VANDRAR VIDARE. Vid årsskiftet slutade Mikael Jeppsson som spannmålschef. Ett av hans nya uppdrag handlar om att jobba med beredskapsfrågan tillsammans med bland andra Jordbruksverket.

2022

2024

Invasionen av Ukraina. Trots oroliga tider och stora prisvariationer lyckas Lantmännen erbjuda dagliga inköpspriser till lantbrukare.

Anläggningen i Uddevalla börjar byggas. Lantmännen fattar under året även ett inriktningsbeslut om en **ny anläggningsstruktur i Norra Mälaren.**

Lantmännen planerar på längre sikt, får lantbrukarna möjlighet att anpassa sin verksamhet.

– För att vi ska kunna skapa en bra affär för Lantmännen och lantbrukarna på lång sikt, måste vi hela tiden ligga steget före. Men för att få lantbrukarnas förtroende, måste vi också tidigt tala om varför vi gör vissa saker och lyssna på vad de tycker. Det personliga mötet har därför alltid varit väldigt viktigt för mig, säger han.

UNDER DE SENASTE 20 ÅREN har Mikael varit med på runt 400 "bonnamöten" och har blivit något av en kändis bland lantbrukarna och i branschen. Han gillar att träffa folk och trivs med att stå på scen.

– Jag är en extrovert person och har lätt för att prata med människor och att skapa kontakter. Jag är också väldigt utvecklingsinriktad – om det är något man kan göra på ett annat sätt som är bättre, då ska man definitivt göra det. Sen kanske

jag är lite otålig och springer för fort emellanåt. Så det försöker jag tänka på.

MIKAELS NYA ROLL innebär färre resdagar och mer tid för reflektion. Och även om hans nya arbetsuppgifter spänner över flera områden, fortsätter spannmål att vara den röda tråden. Från kontoret på Norra Neptunigatan i Malmö har han utsikt över kvarnen där Cerealia maler vete och råg och ett stenkast bort ligger anläggningen dit skånska lantbrukare levererar sina skördar.

– De senaste tio åren har varit ganska tuffa med skördar av varierande kvalitet och storlek. Det jag önskar och hoppas på mest för branschen är att trenden vänder och att vi får en stabilare utveckling på skördarna framöver. Då finns alla möjligheter för oss på Lantmännen att fortsätta utveckla spannmålsaffären med bra erbjudanden till lantbrukarna. ●

Fem svarar

Jan-Olof Engdahl

Kalmar-Öland

– Jag bedriver ett växtodlings- och nötköttsföretag i Ljungbyholm där vi odlar spannmål, raps, stärkelsepotatis, majs och vall. Grödorna ser överlag väldigt bra ut än så länge, vi har inte haft något riktigt snötäcke på hela vintern – än. Tyvärr har en del raps och vete skadats av gäss, vilket är ett ökande problem då vi ligger väldigt kustnära. Jag har stor förhoppning och målet inställt på bästa skörden i mannaminne. Det är ju alltid kul med fina grödor efter "vintern" men sen har alla i vår del av landet försommartorkan i bakhuvudet, det är alltid osäkert hur det blir.



Tina Borgström

Västra Sverige

– Vi bedriver mjölkproduktion, nötköttsproduktion och spannmålsodling i Kilanda, fyra mil nordost om Göteborg. Grödorna ser hyfsade ut. Där vi har plöjt innan sådd ser det bra ut. Där vi har använt oss av reducerad jordbearbetning ser det mindre bra ut, det har inte klarat allt regn lika bra. Däremot har vi gjort ett försök med direktsådd i stubb som utvecklats förvånansvärt bra.

– Så, känslan är väldigt bra, nytt år är alltid roligt! Mjölkspriset står sig fint och av de höstsådda grödorna ser merparten bra ut.

Grodden frågade fem medlemmar runt om i landet i mitten av februari:

Hur ser grödorna ut efter vintern och vilken känsla har du inför årets skörd?



Johan Söderberg

Jämtland

– Växtodlingen är vårgrödor, mest foderkorn men också vårvete och ibland havre. Vall i växtföljden för eget foder och hö till hästar och får. Förra året odlades också utsäde för malkorn och i år är det tänkt att bli utsäde för vårvete.

– Det har varit töväder så all snö har försvunnit och då tittade vallinsådden fram, grön och fin. Med tanke på den långa hösten som var borde insådden hunnit etablera sig väl. Jag hoppas att det blir en tidig vår utan bakslag med kyla och snö. Känslan är ok, just nu är det mycket med kalvningar, planering, underhåll och foder som ska levereras ut. Men, nästan allt utsäde är hemma, det saknas bara lite gödning att beställa.

Anna Bodin

Uppland

– Vi odlar mest spannmål på vår gård här utanför Enköping, en stor del som utsäde till Lantmännen. De största grödorna är höstvete och korn, medan rödklöver, baljväxter och vall odlas som omväxlingsgrödor.

– Det ser bra ut så här långt! I höstas valde vi att inte så höstrapsen eftersom det var för torrt, planen är nu att så mer våroljeväxter. Som vanligt förutsätter vi att det kommande året blir bättre än föregående år, i alla fall när det gäller lantbruket. Läget i omvärlden känns ju ganska oroande.



Stefan Hansson

Södra Skåne

– Jag driver ett växtodlingsföretag strax utanför Staffanstorp där jag odlar spannmål, sockerbetor och vallfrö. Så här långt ser höstgrödorna bra ut men mycket kan hända. Känslan för 2025 är bra, jag tycker dock att spannmålspriserna borde börja röra sig uppåt nu med tanke på all information som finns om omvärlden. Spannmålskalkylerna är i nuläget för svaga.

"Jag har stor förhoppning och målet inställt på bästa skörden i mannaminne." Jan-Olof Engdahl

TEXT: LINDA HÄLLOVIST

Framtidsgårdarna visar vägen

Tusentals besökare, precisionsodling, forskningsprojekt och samarbete med Arla. 2024 var ett händelserikt år för Lantmännens Framtidsgårdar.

TEXT Peter Hammarbäck

DEN 12 000 ÅR gamla konsten att odla mat utvecklas hela tiden. Tre platser där man arbetar kontinuerligt och fokuserat med just lantbruksutveckling är Lantmännens Framtidsgårdar Bjertorp, Svalöv och Viken. Gårdarna har olika inriktningar, men gemensamt är att de fungerar som Lantmännens testgårdar där teori omsätts till praktik och erfarenheter skapas tillsammans med andra aktörer i livsmedelsvärdekedjan. Gårdarna tjänar ett mycket viktigt syfte i att utbilda olika aktörer inom svensk livsmedelsindustri, där Lantmännen på gårdarna kan ge en konkret bild av vad exempelvis vissa klimat- eller miljöåtgärder i praktiken innebär för odlaren.

Lantmännens strategi för att skapa ett klimatneutralt jordbruk med ökad avkastning till år 2050 kallas Framtidens Jordbruk och där är Framtidsgårdarna en av byggstenarna. Under 2024 har arbetet kring gårdarna fortsatt, och idag finns en bra struktur och strategi för gårdarna på plats, förklarar Ellika Svensson Svenungsson, projektledare för Framtidens Jordbruk på Lantmännen:

– På Bjertorp arbetar vi mycket med precisionsodling, som går ut på att ta hänsyn till fältens variationer med hjälp av digitala

hjälpmedel som satellitbilder och kartor för att optimera skördeavkastning och användning av insatsvaror. Det arbetet syns i flera forskningsprojekt som pågick under förra året, säger hon. Över 500 människor besökte Bjertorp under

2024, bland annat landsbygdsminister Peter Kullgren som besökte gården i maj. Tillsammans med Spendrups, vilka deltog på plats som partner i Klimat & Natur, diskuterades hur politiker och näringsliv kan arbeta tillsammans för att öka lönsamheten i svenskt lantbruk.

En av årets höjdpunkter var Bjertorpsdagen, där hundratals lantbrukare och branschintressenter samlades på Bjertorp för att ta del av Lantmännens satsningar.

Dagen bjöd på insikter direkt från fältet, nyheter och strategier, samt presentationer om pågående forsknings- och utvecklingsprojekt.

PÅ VIKEN, UTANFÖR FALKÖPING, är mjölkproduktion den primära verksamheten. Där lyfter Ellika Svensson Svenungsson fram ett samarbete med Arla som en av årets större händelser.

– Det handlar om att driva en mer hållbar och effektiv mjölkproduktion i Sverige och tillsammans med Arla tar vi det extra steget för att skapa de rätta förutsättningarna för det. Det →



Ellika Svensson Svenungsson.

Viken
Håll utkik efter
aktiviteter

20 maj
Svalövsdagen

22 maj
Bjertorpsdagen

finns en stor möjlighet för Sverige att växla upp mjölkproduktionen och samtidigt utveckla än mer hållbara produktionsmetoder.

Hon vill också lyfta Projekt Viken som fokuserar på att optimera avkastningen och kvaliteten för gårdens grovfoder genom en rad olika verktyg. Experter från Lantmännen och samarbetspartners medverkar i projektet och tillsammans delar medverkande sina kunskaper kring ämnena. Resultatet presenteras i flera filmer på Youtube som alla intresserade kan titta på och inspireras av.

PÅ FRAMTIDSGÅRDEN SVALÖV, SKÅNE, fokuserar Lantmännen på att driva ett högteknologiskt lantbruk och växtförädling i världsklass:

– På växtförädlingsanläggningen Grodden har vi nio odlingskammare och en robot som effektiviserar delar av det repetitiva växtförädlingsarbetet. Roboten ersätter manuell klippning av bladprover som ska DNA-sekvenseras, säger Ellika Svensson Svenungsson.

I maj arrangerades den årliga Svalövsdagen, där besökare fick ta del av nyheter och satsningar från Lantmännen, bland annat årets strategiförsök med fokus på sort, utsädesmängd och såtidpunkt. Lantmännen Maskin visade årets maskinnyheter i strålände solsken.

Vilket intresse märker du från Lantmännens medlemmar kring det ni gör på Framtidsgårdarna?

– Intresset är stort. Vi märker att många av våra medlemmar vill besöka våra verksamheter, få en inblick i vårt arbete och höra mer om framtidsplanerna. Vi har också gårdsråd på alla gårdar, där förtroendevalda medlemmar och Lantmännens anställda träffas och diskuterar kring hur vi kan utveckla gårdarna.

Om du blickar framåt – vad planeras under 2025?

– Vi har flera forskningsprojekt under uppstart på våra gårdar, bland annat ett projekt om precisionsodling där Lantmännen FoU och DataVäxt tillsammans med forskare från SLU i Skara ska validera och utvärdera hur avancerad kamerateknik kan användas för att styra applicering av herbicider. Syftet är att med hög precision kunna anpassa bekämpningen i varje del av ett fält. Det viktiga samarbetet med Arla fortsätter under 2025, och så fortsätter vi såklart med besök från lantbrukare, kunder, politiker och andra samarbetspartners till Lantmännen. Alla är mer än välkomna att besöka våra Framtidsgårdar! ●

Siffror

Starkt resultat och hög utdelning

Lantmännens omsättning ökade under 2024 till 68 miljarder kronor och rörelseresultatet justerat för jämförelsestörande poster ökade till 2 868 miljoner kronor – ett nytt rekordresultat för Lantmännen. Koncernstyrelsen föreslår en utdelning som totalt uppgår till 1 125 miljoner kronor. Den föreslagna utdelningen beslutas på föreningsstämman den 7 maj.

Styrelsens förslag till utdelning

1 125

miljoner kronor

ÅTERBÄRING OCH
EFTERLIKVID

252

miljoner

INSATZUTDELNING

512

miljoner

INSATSEMISSION

361

miljoner



– Det är glädjande att Lantmännens styrelse, i enlighet med vår utdelningspolicy, ännu en gång kan föreslå en hög utdelning till våra medlemmar, aktiva svenska lantbrukare. Utdelningen är en viktig del i att stärka lantbruksföretagen och livsmedelsproduktionen i Sverige, och under de senaste tio åren har vi gradvis ökat summan till betydligt högre nivåer än tidigare, säger Per Lindahl, Lantmännens styrelseordförande.

Scanna QR-koden för att ta del av Lantmännens års- och hållbarhetsredovisning. Där kan du även lyssna på årsredovisningen!



Helåret 2024

NETTOOMSÄTTNING

67 977

miljoner

(65 212) en ökning med 4,2 procent.

JUSTERAT
RÖRELSERESULTAT

2 868

miljoner

(2820) en ökning med 48 miljoner.

Rörelseresultatet uppgick till 2 938 MSEK (2 236) och justerat för jämförelsestörande poster till 2 868 MSEK (2 820).

RESULTAT EFTER
FINANSIELLA POSTER

2 356

miljoner

(2462) en minskning med 106 miljoner.

Resultat efter finansiella poster uppgick till 2 426 MSEK (1 878) och justerat för jämförelsestörande poster 2 356 MSEK (2 462).

Krönika



JENNY ANDRÉN

Kommunikation utgör grunden för framtiden

FÖR SNART FYRA ÅR sedan fick jag frågan från valberedningen om jag kunde tänka mig att bli förtroendevald i Lantmännen. För mig var svaret självklart ja! Är det något jag brinner för så är det att Lantmännen ska ägas och styras av oss svenska bönder både nu och i framtiden.

I hjärtat av Lantmännen, Sveriges äldsta och största lantbrukskooperation, finns en stark och unik gemenskap som byggs på delaktighet och samarbete. Denna gemenskap, som har varit grundstenen i Lantmännens verksamhet sedan starten för över 100 år sedan, är inte bara en källa till stolthet och identitet för oss medlemmar, utan också en avgörande faktor för framtiden.

EN CENTRAL DEL i att bevara och stärka denna gemenskap tror jag ligger i medlemskommunikationen, själva ryggraden i organisationen och vad som ligger till grund för ett starkt samarbete och förtroende mellan oss medlemmar och Lantmännen. Genom öppenhet och transparens i kommunikationen skapas förtroende, förståelse och samhörighet, vilket i sin tur leder till ökad kunskap och ett ökat engagemang.

Medlemskommunikationen sträcker sig långt bortom att enbart få information om praktiska frågor och förändringar i verksamheten. Den handlar om att skapa en dialog, bygga relationer

och skapa en känsla av att vara en del av något större och meningsfullt. Att vara aktiv i sin roll som engagerad medlem eller förtroendevald

”Det handlar om att skapa en dialog, bygga relationer och skapa en känsla av att vara en del av något större och meningsfullt.”

innebär att inte bara passivt ta emot information och beslut, utan att också aktivt bidra med sina kunskaper och erfarenheter för att driva Lantmännen och svenskt lantbruk framåt. Något som i en tid av snabba förändringar och en orolig omvärld är än viktigare.

En återkommande och öppen kommunikation med oss medlemmar liksom nästa generations medlemmar, ungdomarna, är avgörande både på central nivå och på distriktsnivå. Därför är kommunikation på distriktsnivå en fråga vi aktivt börjat arbeta med i min distriktsstyrelse i Sörmland.

JAG TROR ATT vi alla gemensamt behöver prioritera och göra investeringar i arbetet med att skapa en fungerande och bra kommunikation. Resultatet blir förhoppningsvis att vi får upp intresset ytterligare bland medlemmar och ungdomar, som i framtiden också självklart kommer att säga ja till uppdraget att bli förtroendevalda. ●

Jenny Andrén, distriktsstyrelsen Sörmland

Hej
medarbetare!

**Emma Bengtsson,
kundtjänstarbetare, Malmö**

”Kunderna ska
känna sig trygga”

Emma Bengtsson är inne på sitt femte år hos Lantmännen Lantbruks kund- och leveransservice. Tack vare jobbet har hon fått en helt annan inställning till svensk livsmedelsförsörjning.

Hur länge har du jobbat för Lantmännen Lantbruks kundservice?

– Jag började här 2020, mitt under pandemin. Den första tiden jobbade jag mestadels hemifrån och det tog ett tag innan jag fick träffa alla på kontoret. Det var en lite speciell start, men desto roligare blev det sedan att träffa alla kollegorna på plats.

... och vad gör du på jobbet?

– Jag sitter i den grupp som främst arbetar med ordrar. När en kund ska beställa något hamnar orderläggningen, allt från foder till gödning, hos mig. Jag är specialiserad på Pullfor, alltså foder till värp- eller slaktkycklingar. Förutom kunderna har jag även mycket kontakt med åkerier och foderfabriker.

Hur många ärenden hanterar du en vanlig dag?

– Svårt att säga, men kanske 40 – 50 ärenden per dag. Den stora mängden kommer på mejl och resten över telefon. Ärendena gäller allt från vanlig orderläggning till att uppdatera ordrar. De vanligaste frågorna jag får är nog att kunderna vill beställa foder, antingen i bulk eller säckform.

Hur är relationen till kunderna?

– De flesta är väldigt drivna och har mycket att göra, så de avhandlar det som behöver avhandlas snabbt och professionellt. Men jag anpassar mig efter kunden. De kunder som har slaktkycklingar och värphöns pratar jag ibland med flera gånger i veckan och då får jag god inblick i deras verksamheter och emellanåt händer det att vi pratar om andra saker också. En del kunder har jag även träffat på besök och lantbruksmässor.



EMMA BENGTSSON

Ålder: 30 år.

Familj: Sambo.

Bor: Lund, jobbar i Malmö.

Intressen: Mycket träning i olika former, just nu främst löpning.

Vilken erfarenhet har du själv av lantbruk?

– Absolut ingen, faktiskt. Men det har varit väldigt roligt att lära mig om skördeåret, jag har fått en helt annan syn på livsmedelsförsörjningen i Sverige och hur allt behöver rulla för att vi ska få mat på bordet.

Tänker du på din egen mat på annat sätt?

– Verkligen. Jag har fått en annan ödmjukhet. Det är väldigt intressant nu när jag bättre förstår hela värdekedjan, och hur Lantmännen och våra ägare påverkar den. Men det var mycket att lära i början, jag visste till exempel knappt vad växtskydd var. Jag har utvecklats mycket längs vägen!

Det är mycket snack om AI. Hur använder ni digitala hjälpmedel idag – och framöver?

– Vi lägger fortfarande ordrar manuellt. Men sedan har vi en e-handel som många kunder gillar. Det finns många användbara digitala verktyg, exempelvis att vi kan skriva avtal digitalt. Tidigare var vi tvungna att posta blanketter. E-handeln är jättebra och det är bra att det finns valmöjligheter då många fortsatt uppskattar att prata med en människa. Kunderna har olika behov som det är bra att vi kan tillgodose.

Vad vill du att kunderna ska känna efter ett samtal?

– Jag vill att de ska känna sig trygga med mig eller mina kollegor som de pratar med. Att de, även om de har frågor som är svårlösta, känner att vi alltid försöker lösa det. I de fall det inte går att lösa direkt ska de känna trygghet i att vi kollar upp och återkommer. De ska känna att de har fått ett bra bemötande och god service av Lantmännen. ●

Landet runt

Grodden gör nedslag i några av Lantmännens 20 distrikt.



ÖSTERGÖTLAND

Spannmålsinspiration

Spannmålsträffen på Vreta Kluster den 22 januari gästades av nya spannmålschefen Per Germundsson. Han pratade om spannmålsmarknaden 2025, men även gödselmarknad, utsäde, sträckfilm, gödsel och växtskydd var intressanta ämnen som lyftes under träffen.

SÖDRA SKÅNE

Växtodling på agendan

Den 4 mars anordnades en växtskyddskonferens i Lund där de cirka 200 deltagarna bland annat fick lära sig mer om Lantmännens strategiförsök, svarta ax i vete, Dataväxt nya digitala sprutjournal och sprutteknik med Lantmännen Maskin. Externa talare breddade perspektiven ytterligare.



WEBBINARIUM NORR

Ökad kunskap i norr

Onsdagen den 12 mars hölls ett regionsanpassat webinarium av Grovfoderlyftet. Eventet blev mycket lyckat och deltagarna fick ta del av värdefulla tips och praktisk information från Sveriges främsta experter inom grovfoderproduktion.



DALA-AROS

Sala visar upp maskiner

Under maskinvisningarna i Sala 22-23 februari visades bland annat den nya traktorn Fendt 620, och olika modeller från Valtra upp för de 550 besökarna som kom.

KRISTIANSTAD-BLEKINGE

Soligt i Karlskrona

Karlskrona visade sig från sin bästa sida under maskinvisningen den 7 - 8 mars. Strålände solsken och vindstilla i en stad där det annars alltid är motvind. Många besökare var på plats både fredag och lördag och representanter från styrelsen, som stod för grillningen, delade ut över 1 000 korvar. Flera demomaskiner samt kundsålda fanns att beskåda och de hade liveuppvisning av vedmaskin med till-

hörande sågbord som ledde till direktförsäljning på plats!



Vi i Lantmännen

Tillväxtbolaget lanserar nytt, grönt lån

FRÅN OCH MED 2025 erbjuder Tillväxtbolaget – som samägs av Lantmännen, LRF, Svensk Mjök, Scan Sverige och Växa Sverige – svenska lantbruksföretag ett nytt, grönt och rabatterat investeringslån med tydliga hållbarhetskrav för att förbättra sektorns hållbarhetsprestanda.

Lantbruket står sedan länge inför den dubbla utmaningen att säkerställa livsmedelsförsörjningen och samtidigt minska sin klimatpåverkan. För att bistå förflyttningen mot ett mer hållbart lantbruk, behövs fler beviljade investeringar och de finansiella systemen behöver hjälpa till att driva förflyttningen. De gröna lånen ska kunna kopplas till Agrosfär, ett klimatberäkningsverktyg utvecklat av Agronod, eller vedertaget relevant mätverktyg för att beräkna och rapportera en gårds klimatprestanda



med syftet att påvisa klimatförflyttning på gårdsnivå.

Lånet kan erbjudas svenska lantbrukare som vill investera i ekonomisk, social och miljömässig hållbarhet, exempelvis markkartering, bevattningsdammar eller precisionsodling med digitala lösningar. 🟢



Lantmännen i topp!

För tredje året i rad utses Lantmännen till ett av Sveriges mest meningsfulla företag och hamnar på andra plats i Lynxeye Purpose Index 2025, där Sveriges femtio största företag jämförs. Åren 2023 och 2024 toppade Lantmännen listan och även i år vi det högst rankade livsmedelsföretaget.

Undersökningen omfattar 550 företag på åtta marknader och betygsätter hur syftesdrivna och framtidsrelevanta företag är.

Även i Europas största varumärkesundersökning om hållbarhet – Sustainable Brand Index, där svenska företags hållbarhetsarbete rankas av 25 000 svenskar får Lantmännen fin position. I år en förstaplats bland livsmedelsföretag.



På gång

10 april
Hudiksvall
Lantmännen Maskin bjuder in till vårvisning.

12 april
Vetlanda
Maskinvisning – kom och träffa personal från Maskin och Lantbruk.

25 april
Örnsköldsvik & Umeå
Vårvisningar hålls i både Örnsköldsvik och Umeå.

20 maj
Svalöv
Framtidsgården Svalöv visar upp det senaste inom odling, försök och maskiner.

22 maj
Bjertorp
Framtidsgården Bjertorp bjuder på inspiration.

5 juni
Vaggeryd
Elmia Wood 2025.

25-26 juni
Borgeby
Borgeby Fältdagar 2025.

2-3 juli
Västerås
Brunnby Lantbrukardagar.

Vi i Lantmännen



Forskningsstiftelsen stöttar framtidens jordbruk med 20 miljoner

I FEBRUARI PRESENTERADE Lantmännens Forskningsstiftelse fördelningen av forskningsmedel om 20 miljoner kronor till nya projekt som inkommit under den öppna utlysningen 2024. Av dessa går 10 miljoner kronor till projekt relaterade till Lantmännens förädlingsindustri inom livsmedel och bioenergi. Projekten fokuserar framför allt på förädling av baljväxter, kopplingen till hjärt- och tarmhälsa vid konsumtion av fullkorn och fiber samt biologiskt nedbrytbara plaster. Ytterligare 10 miljoner kronor går till åtta projekt inom den lantbruknära forskningen där projekten kategoriseras i tre grupper: 1) AI-drivna analysverktyg, 2) förbättrade förutsättningar för odling av baljväxter samt 3) vallodling.

Ett av projekten ämnar säkerställa en mycket snabb och exakt metod för att mäta fröns skjutkraft, en nyckelparameter för utsädeskvalitet. Med hjälp av avancerad sensorteknik och databehandling ska ledtiderna kortas ner från upp emot 15 dagar till under 10 minuter. Även parametrar som vattenhalt, proteininnehåll och proteinkvalitet

kan bli aktuella att analysera med samma metod i framtiden.

Ett annat viktigt projekt är att utveckla DNA-baserade metoder för att mäta marksmitta av besvärliga växtsjukdomar som kan angripa ärtor och åkerböna.

I ett tredje projekt ska nya metoder för att upptäcka och bekämpa ogräs i utsädesodlingar av vallfrö utvecklas. Manuellt fältarbete ska i projektet ersättas av sökhundar som tränas för detektering av bland annat ogräsarterna renkavle, hönshirs, rättsvingel och luddlosta.

FÖR ATT SÄKERSTÄLLA förankring och nyttan för svenskt lantbruk bedöms alla ansökningar av beredningsgrupper bestående av företrädare från akademien, Lantmännens tjänstemän och Lantmännens medlemmar.

Lantmännens Forskningsstiftelse arbetar för att resultaten från projekten ska stärka både svensk livsmedelsindustri och bidra till ett fossilfritt samhälle och i förlängningen ett mer livskraftigt lantbruk. 🟢



Tack för att ni tog er tid!

UNDER SENHÖSTEN genomförde Lantmännen Lantbruk en kundundersökning. Undersökningen var en uppföljning av motsvarande mätning som genomfördes för två år sedan. Syftet är att ännu bättre förstå kundernas behov och önskemål för att på så sätt öka Lantmännen Lantbruks konkurrenskraft och i förlängningen lantbrukarnas lönsamhet.

– Resultaten är väldigt lika de vi fick i undersökningen förra gången. Även nu är säljarnas kompetens och engagemang en av de viktigaste skälen till att man är nöjd med Lantmännen, säger Elisabeth Ringdahl, chef för division Lantbruk.

Resultaten visar även att kunderna uppfattar Lantmännen som pålitligt och kunnigt. I undersökningen konstateras också att kunderna i stor omfattning menar att Lantmännen Lantbruk bidrar till lönsamheten på gården genom bra produkter och tjänster.

– Det tar vi med oss i arbetet för att erbjuda våra kunder en än mer attraktiv lantbruksaffär, avslutar Elisabeth.



Stort engagemang vid distriktsstämman i Örebro-Värmland

Hur ska värdet i livsmedelskedjan fördelas? Det var en punkt som väckte stort engagemang när **Örebro-Värmland** höll distriktsstämma.

TEXT Redaktionen FOTO Tina Sandell

LANTMÄNNENS DISTRIKTSSTÄMMA för distrikt Örebro-Värmland hölls i mitten av mars på Alfred Nobels gamla herrgård i Karlskoga. Drygt 60 medlemmar deltog, varav tre följde mötet digitalt. Stämman präglades inte minst av engagerade diskussioner om lantbrukets ekonomiska förutsättningar.

Distriktsstyrelsen var som brukligt arrangör av stämman, där även Jan-Erik

Hansson, vice ordförande i

Lantmännens koncernstyrelse och Michael

Sigsfors, ekonomi- och finansdirektör Lantmännen, deltog för att presentera fjolårets resultat och gav en bild av läget för Lantmännen.

Även Ann-Sofi Ignell, förtroendevald revisor, var

på plats och presenterade de förtroendevalda revisorernas arbete.

Stämman fick givetvis också ta del av Lantmännens förslag till utdelning, som ska beslutas om vid föreningsstämman i Stockholm den 7 maj. Förslaget mottogs väl av medlemmarna vid stämman i Karlskoga.

Något som inte helt oväntat skapade engagemang i salongen var diskussionen om hur värdet i livsmedelskedjan fördelas. En positiv diskussion under stämman handlade om prissättning på spannmål och fördelningen av vinster genom ledet från lantbrukare, via



Lantmännen, till återförsäljarledet. Det noterades att trots medierapportering om små marginaler för dagligvaruhandlare så är det ofta lantbrukarna som får den minsta delen av kakan. En utmaning är att lantbrukarna och Lantmännen är beroende av några få centrala aktörer för inköp. Medlemmarna ansåg frågan viktig att driva vidare genom politisk påverkan, vilket Lantmännen arbetar aktivt med.

UTÖVER EKONOMISKA diskussioner behandlades även formalia, som personval och motioner. Valberedningens förslag – att distriktsstyrelsen får fortsatt förtroende – godkändes utan invändningar av medlemmarna.

Stämman utsåg också fullmäktigeledamöter till den kommande föreningsstämman.

Tre motioner behandlades, varav en gick vidare för fortsatt behandling. Den motionen handlar om att säkerställa att medlemsorganisationens medel följer inflationstakten.

FÖRUTOM ATT VARA ett tillfälle där ekonomiska och affärsmässiga frågor diskuteras, är distriktsstämorna även ett uppskattat socialt evenemang för medlemmarna. Mötet i distrikt Örebro-Värmland inleddes med att medlemmarna åt middag tillsammans, vilket gav utrymme för mer informella samtal och erfarenhetsutbyte. 🍷

Handel med emissionsinsatser

Order-period Nr	Antal köp styck	Antal sälj styck	Transaktionspris %	Totalt omsatt volym Kr
2024				
3	64	94	135 %	9 117 235
4	59	194	119 %	11 464 946
5	91	174	120 %	14 202 648
6	50	67	120 %	6 014 455
7	34	122	115 %	5 593 500
8	73	145	115 %	10 785 448
9	64	103	119 %	8 295 560
10	62	66	123 %	5 991 492
2025				
1	61	86	130 %	7 563 749
2	59	84	130 %	6 980 045

Kompletterande information finns på lantmannen.se/emissionshandel

Kontoöversikt och gällande räntesatser

Lantmännen Lantbruk/Maskin SE	Räntesatser 13 januari 2025	
Fakturor	efter förfallodag	12,60 %
Faktura med finansieringstjänst	efter förfallodag efter nytt förfalldatum	6,25 % 12,60 %
Spannmålsförskott		2,70 %
Sparmedel och avräkningar, disponibelt		2,25 %

Har du frågor om dina konton eller sparmedel? Kontakta cf.ssc.kassatjanst@lantmannen.com

Hej, Ann-Sofie Sjurseth på Gaiz Bruk...

... välkommen som ny medlem! Hur känns det och varför gick du med i Lantmännen?

– Tack. Det känns väldigt bra! Jag kommer från en gammal lantbruksfamilj och nu när jag själv startat egen verksamhet med djur så kändes det självklart att bli medlem.

Du driver Gaiz Bruk på Runmarö tillsammans med din man sedan förra året. Berätta mer!

– Vi är människbönder och har 26 hektar blandat skogsbruk och jordbruk. Vi har sju får, höns, tuppar och alldeles snart nya ankor efter att räven tagit dem. Sen håller vi på att ta in getter, bin och eventuellt även kor som ska beta i skogen.

Hur startade er resa här?

– Min man är från Texas men har bott i Sverige i många år. Vi flyttade hit till ön för bara 1,5 år sedan, så vi är i uppstart med allting – det känns verkligen jättespännande. Vi slog till och nu blir drömmen sann!

Runmarö är en ö en bit ut i Stockholms skärgård. Vilka utmaningar finns med att bedriva verksamhet där?

– Allt som har med transporter och inköp att göra skulle jag säga. Allt måste transporteras med båt. Det är en av anledningarna till att vi väljer att köpa mycket av Lantmännen, som har bra lösningar för att kunna leverera djurfoder ut till oss på ön.

Vad är på gång just nu?

– Lamningen drar igång snart, och så snart vi fått upp hagarna tar vi emot getterna som är på väg in. Och sedan ska vi starta upp biodlingen för att kunna göra egen honung, säger hon och fortsätter:

– Vi jobbar båda med it på heltid och driver den här verksamheten på helger, kvällar, innan jobbet och under lunchen. Det är så kul. Vi jobbar mest hemifrån, så det funkar bra. Än så länge har vi mest äggproduktion men sen är tanken att vi ska kunna tillhandahålla ägg, kyckling, ankor, lamm, honung, grönsaker, ved och viltkött – målet är att utöka så mycket som möjligt! 🍷

Hallå ny medlem!



TEXT: LINDA HÄLLQVIST

En medlemschefs tankar

Stämmotider!

När du läser den här texten har Lantmännen, våra förtroendevalda och medlemsgänget precis avslutat en av årets mest intensiva perioder – det är stämmotider! Distriktsstämmorna är basen för medlemsdemokratin inom Lantmännen. Här får du höra distriktet presentera sin verksamhet, och företrädare för både koncernstyrelse och ledning presenterar koncernens resultat. Här väljer man också sina företrädare till distriktsstyrelsen. Men minst lika viktigt är att varje enskild medlem har möjlighet att komma med synpunkter och kommentarer på verksamheten. Man kan ställa frågor på mötet eller motionera till stämman. Motionen kan sedan gå vidare till föreningsstämman. Jag skulle säga att det är få företag där styrelse och ledning är så nära sina medlemmar och verkligen har ett genuint intresse av att höra vad ni medlemmar uppskattar eller vill förbättra.

ATT VARA MEDLEM och ägare, kunna påverka, välja förtroendevalda och samtidigt göra bra affärer med sitt företag är unikt för den kooperativa företagsformen. Som medlemschef skulle jag önska att fler av medlemmarna kom på stämmorna och tog möjligheten att faktiskt vara aktiva medlemmar. Vi gör allt vi kan för att öka tillgängligheten till stämmorna för att få fler, framför allt yngre medlemmar att dyka upp. Det kan handla om att anpassa tiden på mötet eller att samlas kring en trevlig middag. Har du fler förslag på hur man gör våra stämmor mer välbesökta skulle jag vara jätteglad för ett samtal eller ett mejl!

”Vi gör allt vi kan för att öka tillgängligheten till stämmorna för att få fler, framför allt yngre medlemmar att dyka upp.”

PÅ STÄMMORNA HAR man presenterat Lantmännens förslag till utdelning. Över en miljard kronor föreslås delas ut till Lantmännens medlemmar, det svenska lantbruket. Utdelning är ännu en styrka med den kooperativa modellen – vinsten i föreningen går tillbaka till medlemmarna, samtidigt som en del av resultatet investeras i företaget för att kunna stå stabilt, inte bara nu utan i framtiden. Det Lantmännen vi ser idag är resultatet av många kloka, framåtriktade beslut av många kloka och framsynta personer. Ta chansen att engagera dig på stämman eller som förtroendevald så kan du vara en av dem som är med och formar det framtida Lantmännen.

OCH OM DU inte hade möjlighet att gå på din distriktsstämma i år – jag lovar – det blir en ny stämma nästa år!
Det här var några av tankarna i huvudet på en medlemschef! ●

Stina Nilsson, medlemschef

FOTO: SAMUEL UNÉUS

Kryss



SLAGFÄRDIG MÅS-TÄRE	DEN ÄR PIL-FINKSLIK	KAN MAN HANDSKE PÅ HAND	KLIPPIG FÄNGÖ	STOPP I TAGTRAFIKEN	LITEN SERIE-ANKA	RÄNNA I ISEN
SÄTTER SIG PÅ LED					JAPANSK TEATER KAN DRAS ÅT	
KAN PACKAS			DEN ÄR RISKLIK			
GÄR SKILDA MENINGAR			SKA FARS	KOMPAKTA HÄNNÄH OCH MAGDALENA		
		SMÄSNÄLT DET SAMLAR SMA SPELARE				EXTAS
EN OMSKRIVEN RIDDARE						DET SKER OFTA TILL BORDS
TVÄTTA					HALVÖ FRANSKT FLÖDE	
GÖR INFORMERAD INTE NEJ			SLÄT VAR SAGAN SOM SLUTADE			ÄR TOFS-PRYDD
ANGER BILJON	VÄXT MED ORM	LEHTO-SALO	TÖS EN I BELGRAD		ÄR KOLL HOS KÄFTIS MATRÄTT	
TILLTAL TILL BRUTE		GLIDER		INKOPPLAT KLAVER FÄGEL I SKÄRA		
ÄR INGEN SOM SPLITT-RAR			FREDRIKSSONS LIKAR		ROM-SEXA	ÄR DAG VARJE MOR-GON
SÄNDER HJÄLP		SES KONST-NÄR			LIMPAN	
SOM FÖRBRUKAR SYRE			VILL EJ HÖNS-MAMMA SLÄPPA		EFTER-SOM	

Svara rätt och vinn!

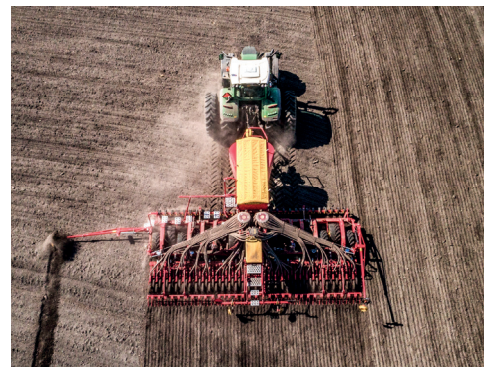
Du kan lösa Groddens eget korsord och besvara det antingen på papper eller digitalt. Mejla det lösta korsordet till grodden@lantmannen.se eller posta det till Lantmännens medlemsavdelning, Box 30 192, SE-104 25 Stockholm. Skriv **Korsord nr 1/25** i ämnesraden respektive på kuvertet. Senast **den 5 juni** vill vi ha ditt svar. Ett par värmande och specialdesignade Lantmännenstrumpor i begränsad upplaga går till de tio först öppnade och rätta svaren!

VINNARE NR 4/24: Erika Andersson, Visby, Harald Appel, Lund, Lena Bäckman, Norrtälje, Rose-Marie Evertson, Mjölby, Jessica Johansson, Stockholm, Simon Johansson, Höör, Sture Karlsson, Marbäck, Kristina Kjellström, Mölnbo, Lars Lindström, Västerås och Tore Lyck, Leksand.



Förnamn: _____
Efternamn: _____
Gatuadress: _____
Postnummer: _____
Postort: _____

© Tankesport ILLUSTRATION: REBECCA HÄGGBLÖM



Ditt vårbruk *tillsammans* med **Lantmännen**

Lantmännen erbjuder ett brett utbud av maskiner, gödsel och utsäde, med expertis och produkter anpassade för svenskt vårbruk.

Hos Lantmännen hittar ett stort utbud av maskiner, inklusive såmaskiner, harvar och gödsel-spridare från Väderstad, Joskin och Bogballe. Vi är auktoriserad återförsäljare av bland annat Fendt, Valtra, Väderstad, Kuhn och Joskin med originaldelar samt varumärkesutbildade servicetekniker.

Lantmännen har marknadens bredaste utbud av mineralgödsel. Hos oss handlar du gödning av hög kvalitet, till rätt pris och med trygg support. Vårt utsäde för bland annat vete, korn, havre, raps och vallfrö, är anpassat för svensk odling. Vi är experter på växtförädling för nordiskt klimat och utvecklar sorter som ökar avkastningen och motståndskraften mot sjukdomar.