

Bokslutskommuniké

Januari - december 2008



Lantmännen

Lantmännen

Lantmännen är en av Nordens största koncerner inom livsmedel, energi och lantbruk. Lantmännen ägs av cirka 40 000 svenska lantbrukare. Åkermarken och dess möjligheter är utgångspunkten för Lantmännens verksamhet. Koncernen är verksam i alla delar av värdekedjan, från jord till bord.

Viktiga händelser

1:a kvartalet 2008

- Lantmännen Cerealia bildades genom sammanslagning av Lantmännen Axa och Lantmännen Mills.
- Lantmännen förvärvade 50 procent av GoGreen och 28 procent av JSC Rigas Dzirnarnieks från finska Raisio som övertog Lantmännens 25 procent i Melia.
- Lantmännen avyttrade sin ägarandel i Svenska Foder.
- Lantmännen Unibake förvärvade Baco OY, Finland.
- Svalöf Weibull avyttrade Weibull Trädgård.
- Beslut fattades av Högsta Domstolen att Lantmännen inte blir betalnings-skyldig för det Jordbruksverket betalade ut till lantbrukare, vars gårdar drabbades av salmonellasmittat foder 2003.
- Lantmännens Uppförandekod antogs.

2:a kvartalet 2008

- Lantmännen ökade delägarskapet i HaGeKiel, Tyskland till 38 procent.
- Lantmännen Unibake förvärvade det amerikanska bageriet Euro-Bake och det brittiska bageriet Eurobuns.
- Lantmännen sålde koncernens aktie-innehav i danska Hedegaard A/S.

3:e kvartalet 2008

- Lantmännen Granngården med dotterbolaget Nordpost såldes till EQT.
- Lantmännen förvärvade en minoritetspost i Bosarpsyckling AB, Sverige.

4:e kvartalet 2008

- Avtal träffades med Fazer om försäljning av Lantmännen Färsbröd i Sverige.

- Lantmännen och BASF genomförde ett aktiebyte som innebar att Svalöf Weibull blev ett helägt dotterbolag till Lantmännen och delägandet i BASF Plant Science upphörde.
- Extra föreningsstämma beslöt ändra föreningens stadgar så handel med emissionsinsatser blir möjlig.
- Lantmännen påbörjade långsiktigt varumärkesbyggande för "Bra mat".
- Driften startade vid Lantmännen Energis nya etanollinje vid fabriken i Norrköping, Sverige.

Efter räkenskapsårets slut

- Försäljningen av den svenska färsbrödsverksamheten till Fazer fullföljdes i januari.

Finansiell rapportering

Delårsrapport Q1	29 april 2009
Delårsrapport Q2	24 juli 2009
Delårsrapport Q3	5 november 2009

Kallelse till föreningsstämma

Ordinarie föreningsstämma hålls på Clarion Hotell, Ringvägen 98, Stockholm, tisdagen den 28 april 2009, kl 10.00

Årsredovisning 2008 publiceras på www.lantmannen.com den 27 februari 2009 och distribueras via post till medlemmar med start 6 mars 2009.

Året i korthet

Nettoomsättningen för koncernen uppgick under året till 42 868 MSEK (35 989), en ökning med 19 procent.

Rörelseresultatet uppgick under året till 1 136 MSEK (870), en ökning med 31 procent.

Resultat efter finansiella poster uppgick under året till 702 MSEK (822). Justerat för jämförelsestörande poster uppgick ackumulerat resultat efter finansnetto till 622 MSEK (470).

Årets resultat uppgick till 558 MSEK (588).

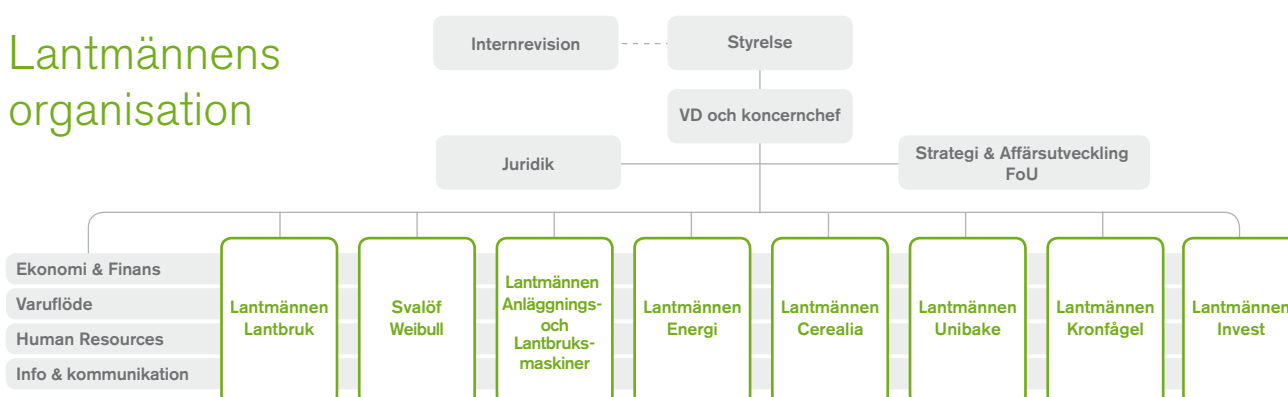
Investeringarna under året uppgick till 2 700 MSEK (2 259).



Nyckeltal

	2008 okt-dec	2007 okt-dec	2008 jan-dec	2007 jan-dec	Förändring
Nettoomsättning, MSEK	10 562	10 011	42 868	35 989	19%
Rörelseresultat, MSEK	-48	466	1 136	870	31%
Rörelsemarginal, %	0	5	3	2	1
Resultat efter finansiella poster, MSEK	-210	354	702	822	-15%
Periodens resultat, MSEK	-162	227	558	588	-5%
Avkastning på eget kapital, %	-2	13	7	7	0
Avkastning på operativt kapital, %	-1	11	6	5	1
Avkastning på sysselsatt kapital, %	0	10	6	7	-1
Balansomslutning, MSEK			32 553	28 743	13%
Soliditet, %			33	34	-1
Investeringar, MSEK	677	748	2 700	2 259	20%
Nettolåneskuld, MSEK			11 654	8 413	39%
Räntetäckningsgrad, ggr			2	2	0
Antal anställda			12 671	12 830	-1%

Lantmännens organisation



Verksamheten januari - december 2008

Marknads- och resultatutveckling

2008 har varit ett spännande och resultatmässigt bra år för Lantmännen. Det underliggande resultatet efter finansnetto (justerat för jämförelsestörande poster) är det bästa för Lantmännen-koncernen någonsin. Lantmännens strategiska arbete med kontinuerliga förbättringar inom varuflödet, fokus på vår kärnverksamhet, ökad satsning på marknadsföring och hållbar utveckling har varit framgångsrik.

Besparingar banar väg för satsningar

De högt satta besparingsmålen inom vårt kontinuerliga förbättringsarbete har infriats och det banar väg för ytterligare effektiviseringar och satsningar inom Lantmännenkoncernen. En starkt bidragande faktor till framgången är arbetet som drivs inom ramen för LEAD (Learn, Engage, Analyse, Do). En metodik för kontinuerligt förändringsarbete som genomförts inom flera verksamheter i Lantmännen under 2008, med väldigt goda resultat. 2009 kommer vi att ytterligare öka förändringstakten.

Smalare och vassare Lantmännen

Som ett led i vår strategi att fokusera på kärnaffärerna har ett flertal förvärv och försäljningar genomförts. Lantmännen har utökat sitt delägarskap i HaGe Kiel till 38% och vi äger nu 100 procent

Väsentliga poster av jämförelsestörande karaktär

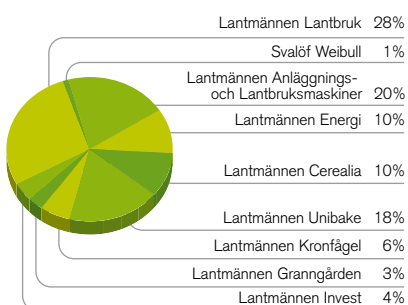
MSEK	2008 jan-dec	2007 jan-dec
Redovisat rörelseresultat	1 136	870
<i>Jämförelsestörande poster i rörelseresultatet:</i>		
Realisationsresultat vid		
- försäljning av fastigheter	235	-
- försäljning av verksamheter, aktier	350	315
Upplösning av salmonellareserv	181	-
Nedskrivning av anläggningstillgångar	-371	-29
Nedskrivning och strukturstörningar försäljning färskbröd Sverige	-291	-
Strukturstörning, nedskrivning silor m m	-	-168
Övrigt	-	34
Summa jämförelsestörande poster i rörelseresultatet	104	152
Rörelseresultat justerat för jämförelsestörande poster	1 032	718
Redovisat resultat efter finansiella poster	702	822
Jämförelsestörande poster i rörelseresultat enligt ovan	104	152
<i>Jämförelsestörande poster i resultat efter finansiella poster:</i>		
Nedskrivning av lånefordran	-24	
Realisationsvinst aktieförsäljningar m m	-	184
Återbäring pensionsgaranti	-	16
Summa jämförelsestörande finansiella poster	-24	200
Resultat efter finansiella poster justerat för jämförelsestörande poster	622	470

i Svalöf Weibull. Vi har också inom Lantmännen Unibake förvärvat det amerikanska bageriet Euro-Bake, det brittiska bageriet Eurobuns samt det finska bageriet Baco.

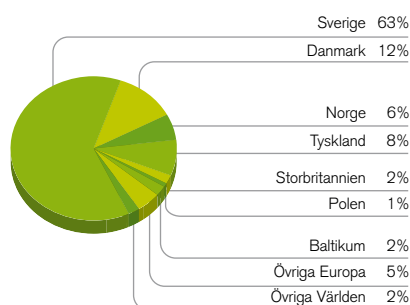
För att ytterligare fokusera på våra kärnaffärer har också en del större avyttringar skett. Försäljningen av

affärsområde Granngården till EQT liksom Svalöf Weibulls avyttring av samtliga aktier i Weibull Trädgård samt avyttring av Svenska Foder är några exempel. Avtal har under året tecknats med Fazer om försäljning av färskbrödsverksamheten i Sverige där överlåtelsen har fullföljts i januari 2009.

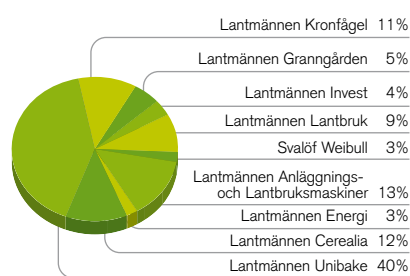
Omsättning per affärsområde inklusive koncernintern försäljning



Omsättning per marknad



Medelantal anställda fördelat per affärsområde



Hållbar utveckling

– ett självklart strategival

För att utveckla Lantmännens varumärken lanserades kommunikationskonceptet Bra mat under 2008. Bra mat är resultatet av vår ambition och vårt varumärkeslöfte att ta ansvar från jord till bord. Vi är ett internationellt livsmedelsproducerande företag med höga ambitioner. Säkra livsmedel blir allt viktigare för konsumenten och där har Lantmännen som arbetar i hela kedjan från jord till bord unika möjligheter. Hållbar utveckling är därför en självklar del i vårt samlade strategival där vår gemensamma uppförandekod kommer vara ett av många sätt att säkerställa vårt ansvarstagande. Lantmännens nya uppförandekod som baseras på FN Global Compact, infördes under 2008 och är en samling riktlinjer för hur vi som företag ska arbeta på ett etiskt, socialt och miljömässigt riktigt sätt.

Stort utbud av spannmål har inneburit lägre priser

Världens samlade spannmålsskörd 2008 är betydligt större än 2007. Detta har medfört att utbudet har varit större än efterfrågan under 2008 och har inneburit att spannmålspriserna sjunkit sedan mars 2008. I Sverige var skörden under 2008 volymmässigt bra men regn under augusti och september medförde att kvaliteten, främst i Mellansverige, blev dålig. En stor del av den odlade kvarnsparnämålen kommer endast att kunna användas för foder- och energjändamål, och Lantmännen tvingas importera väsentligt mer kvarnsparnämål än ett normalår. Detta leder till högre fraktkostnader vilket påverkar vår totala råvarukostnad.

Svagare fjärde kvartal

Den finansiella oron i världen, som inleddes under det tredje kvartalet, har självklart påverkat Lantmännen. Bland annat genom minskad orderingång och försäljning inom vissa verksamheter, främst inom Lantmännen Anläggnings- och Lantbruksmaskiner. Detta syns tydligt i det fjärde kvartalet som blev väsentligt svagare än tidigare kvartal. Oron på finansmarknaden har även medfört högre finansieringskostnader för koncernen.

Stabil grund för Lantmännen

Men vi på Lantmännen, med respekt för en föränderlig omvärld, står fortsatt starka. Vi arbetar intensivt vidare med hur vi med program på bästa sätt ska hantera lågkonjunkturen. Tack vare vårt fokuserade och framgångsrika strategiarbete under 2008 står vi på en stabil grund inför dessa framtida utmaningar.

Risker och osäkerhetsfaktorer

Koncernens verksamhet är utsatt för olika risker i form av strategiska, operativa, finansiella och försäkringsrisker. Riskerna beskrivs utförligare i förvaltningsberättelsen i årsredovisningen för 2008.

Årets förhållandevis dåliga kvalitet på svensk spannmål har inneburit import av spannmål för livsmedelsproduktion, vilket leder till ökade inköpskostnader för koncernen. Det är osäkert när och om kostnadsökningen kan kompenseras med prishöjningar.

Den nya etanolanläggningen i Norrköping togs i drift i november med god tillgång till råvara. Förslaget på slopad tull för lågprisetanol kan innebära att avsättning måste ske till andra länder än Sverige med ökade kostnader som följd. Det är osäkert hur stor del av den totalt planerade produktionen, som skulle kunna komma att beröras.

Lågkonjunkturen har ännu inte påverkat Lantmännens livsmedelsverksamhet negativt, men om den fördjupas och blir uthållig finns en risk att konsumenterna ersätter premiumprodukter med billigare alternativ. Det minskade resandet under lågkonjunkturen har påverkat försäljningen negativt inom Lantmännen Unibake. Orderingången för anläggningsmaskiner har under senare delen av året minskat kraftigt i Tyskland och Baltikum men även i Sverige.

Den världsomspännande finanskrisen påverkar även Lantmännen. Genom att delar av koncernens lånefinansiering, som har en vägd genomsnittlig räntebindningstid på cirka sex månader, erhåller en högre räntemarginal av bankerna har koncernens upplåningskostnad ökat med cirka 70 MSEK på årsbasis. Det ökade räntepåslaget gentemot Lantmännen kommer dock under 2009 att kompenseras positivt tack vare att centralbankerna sänker de officiella

räntorna mer än den höjda räntemarginalen. Lantmännen räknar med att bankerna under överskådlig tid kommer behålla en högre räntemarginal gentemot låntagare än före finanskrisen.

Under finanskrisen har den svenska kronan försvagats påtagligt. Om denna försvagning blir bestående påverkas Lantmännen genom ökade inköpskostnader på importerade varor, framförallt inom Lantbruksmaskiner.

Händelser efter räkenskapsårets slut

Försäljning av Lantmännen Färskbröd i Sverige till Fazer fullföljdes under januari 2009.

Nettoomsättning

Nettoomsättningen i Lantmännen koncernen uppgick under perioden oktober-december till 10 562 MSEK (10 011), en ökning med 6 procent. Januari-december uppgick nettoomsättningen till 42 868 MSEK (35 989), en ökning med 19 procent. Justerat för förändringar i koncernens samsammansättning ökade nettoomsättningen med 24 procent. Prisökningar på spannmål och insatsvaror har bidragit till omsättningsökningen i Lantmännen Lantbruk, Lantmännen Cerealia, Lantmännen Unibake och Lantmännen Kronfågel. Bidragande till den kraftiga omsättningsökningen var också ökade leveranser av spannmål, insatsvaror till växtodling, anläggningsmaskiner och externt producerad etanol.

Inom Lantmännen Lantbruk ökade nettoomsättningen med 43 procent och uppgick till 12 980 MSEK (9 107). Den totala försäljningsvolymen ökade med 13 procent under året. Det var främst spannmål och insatsvaror till växtodling som bidrog till denna ökning. Därutöver har prisökningar på spannmål, foder och gödsel bidragit till omsättningsökningen.

Svalöf Weibulls nettoomsättning minskade med 40 procent och uppgick till 550 MSEK (921). Under året avyttrades Weibull Trädgård. Den kvarvarande verksamhetens nettoomsättning ökade med 8 procent och uppgick till 474 MSEK (441). De främsta orsakerna till ökningen var hög försäljning av vår utsäde i Sverige samt en ökad försäljning

av höstraps och höstvet i Tyskland och Polen.

Nettoomsättningen i Lantmännen Anläggnings- och Lantbruksmaskiner uppgick till 9 529 MSEK (8 456), en ökning med 13 procent. Ökningen avser främst anläggningsmaskiner. En betydande avmattning i efterfrågan på anläggningsmaskiner har under senare delen av året noterats på samtliga marknader.

Lantmännen Energis nettoomsättning ökade med 48 procent till 4 574 MSEK (3 089). Ökningen förklaras främst av en ökad försäljning av externt producerad etanol inom Lantmännen Agroetanol.

Inom Lantmännen Cerealia ökade nettoomsättningen med 19 procent och uppgick till 4 544 MSEK (3 833). Ökningen beror på de höga spannmålspriserna under 2008, men också på god försäljning bland annat i Norge och Danmark.

Nettoomsättningen i Lantmännen Unibake ökade med 22 procent och uppgick till 8 228 MSEK (6 751). Ökningen beror främst på förvärven av Baco, Eurobuns och Eurobake men även de höga spannmålspriserna under 2008.

Lantmännen Kronfågel ökade nettoomsättningen med 14 procent till 2 856 MSEK (2 507). Den högre nettoomsättningen är huvudsakligen ett resultat av prisförändringar till följd av ökade spannmålspriser, som påverkat hela kedjan fram till kund. Försäljningsvolymen var lägre än föregående år men med en förbättrad produktmix.

Lantmännen Invests nettoomsättning uppgick till 2 028 MSEK (2 086), en ökning med 14 procent från 1 772 MSEK för jämförbara enheter; i föregående års nettoomsättning ingick Analycen som avyttrades i oktober 2007. Försäljningen har ökat främst i Lantmännen Bygglant, Lantmännen Reppe och Lantmännen Doggy.

Rörelseresultat

Rörelseresultatet i Lantmännenkoncernen uppgick för perioden oktober-december till -48 MSEK (466). Justerat för jämförelsestörande poster uppgick rörelseresultatet till 39 MSEK (131). De enskilt största jämförelse-

störande posterna var den positiva resultateffekt som uppstod vid byte av Lantmännens innehav i BASF Plant Science Holding mot BASF:s ägarandel i Svalöf Weibull, 269 MSEK och nedskrivning av anläggningstillgångar i färskbrödsverksamheten i Danmark och Polen, -340 MSEK. Jämförelsestörande poster 2007 var realisationsvinster vid försäljning av Analycen och andra verksamheter, 315 MSEK.

Januari-december uppgick resultatet till 1 136 MSEK (870). Resultatet påverkas av poster av jämförelsestörande karaktär med 104 MSEK (152). Justerat för dessa poster uppgick rörelseresultat till 1 032 MSEK (718). Förutom jämförelsestörande poster uppkomna under det fjärde kvartalet har resultatet påverkats av realisationsvinster vid försäljning av fastigheter 235 MSEK, andelar i intresseföretag 81 MSEK, upplösning av salmonellareserv 181 MSEK samt resultatet av uppgörelsen med Fazer om försäljning av färskbrödsverksamheten i Sverige, -291 MSEK. Koncernens resultat har endast marginellt påverkats av försäljningen av Lantmännen Granngården och Weibull Trädgård.

Under senare år har koncerngemensamma funktioner, såsom Ekonomi, Finans, IT, Human Resources, Information & Kommunikation samt Varuflöde byggts upp för att stödja de rörelsedrivande enheterna. I takt med uppbyggnaden har utdebitering från Lantmännen ek för ökat under 2008, vilket har belastat affärsområdenas redovisade rörelseresultat.

Lantmännen Lantbruks rörelseresultat ökade med 28 MSEK och uppgick till 172 MSEK. Förbättringen mot föregående år förklaras främst av de större försäljningsvolymerna av spannmål och insatsvaror till växtodling.

Den internationella verksamheten inom Lantbruks verksamhetsområde bedrivs via intresseföretag. Andelen i dessa verksamheters resultat uppgick totalt till 82 MSEK (-4). Förbättringen avser främst ägarandelen i HaGe Kiel, där innehavet ökat från 20 till 38 procent under innevarande år. Försäljningen av Lantmännens innehav i Hedegaard A/S bidrog till det totala resultatet från intresseföretagen med en realisations-

vinst på 81 MSEK, vilket gav ett totalt resultat 2008 på 163 MSEK.

Rörelseresultatet i Svalöf Weibull uppgick till 1 MSEK (11). I rörelseresultatet ingår realisationsförlust från försäljning av Weibull Trädgård med -33 MSEK. Det koncernmässiga resultatet av försäljningen blev marginellt. Resultatet i kvarvarande del i Svalöf Weibull har påverkats positivt som en följd av en ökad försäljning av våruksade i Sverige samt höstvet och höstraps i Tyskland och Polen.

Lantmännen Anläggnings- och Lantbruksmaskiners rörelseresultat uppgick till 376 MSEK (397). Resultatet har påverkats av ökade kostnader och lägre marginaler på anläggningsmaskiner.

I Lantmännen Energi uppgick rörelseresultatet till -110 MSEK (2). Resultatförämringen hänförs främst till stigande råvarupriser i produktionen av fasta biobränslen, högre spannmålskostnader för 2007/2008 års skörd i etanolproduktionen och ett negativt resultat i handeln med externt producerad etanol.

Rörelseresultatet i Lantmännen Cerealia uppgick till 206 MSEK (172). Resultatförbättringen relaterar till goda försäljningsvolymerna inom dagligvarusegmentet och en förändrad produktmix inom industri- och bagerisegmenten.

Lantmännen Unibakes rörelseresultat uppgick till 212 MSEK (226). Resultatet har påverkats negativt av stark prispress framförallt inom dagligvarusegmentet och av produktionsstörningar inom Färskbröd Danmark.

Rörelseresultatet för Lantmännen Kronfågel, före upplösning av negativ goodwill, förbättrades betydligt och uppgick till 96 MSEK (35). En relativt stabil efterfrågan och förbättrad produktmix i Sverige samt framförallt högre effektivitet i fabriker har bidragit till resultatförbättringen. Efter upplösning av negativ goodwill uppgick det ackumulerade rörelseresultatet till 149 MSEK (71).

Lantmännen Invests rörelseresultat uppgick till 59 MSEK (306). I resultatet föregående år ingick realisationsvinst vid försäljning av Lantmännen Analycen med totalt 269 MSEK. Resultatförbätt-

ringen i jämförbara enheter hänförs till förbättrade resultat i främst Lantmännen Reppe och Lantmännen Bygglant.

Resultat efter finansiella poster

Resultat efter finansiella poster uppgick till 702 MSEK (822). Justerat för jämförelsestörande poster uppgick resultatet till 622 MSEK (470).

Årets finansnetto uppgick till -434 MSEK (-48). Finansnettot inkluderar poster av jämförelsestörande karaktär med -24 MSEK. Justerat för denna post uppgick årets finansnetto till -410 MSEK. I förra årets finansnetto ingick poster av jämförelsestörande karaktär om totalt 200 MSEK, främst hänförligt till realisationsvinst vid försäljning av kapitalplacersaktier. Justerat för dessa poster uppgick koncernens finansnetto föregående år till -248 MSEK. De högre finansiella kostnaderna förklaras främst av ökad upplåning till följd av gjorda förvärv och investeringar samt en högre kapitalbindning, men även av ett högre ränteläge under 2008 jämfört med föregående år.

Periodens resultat

Årets resultat efter skatt och minoritetens andel uppgick till 558 MSEK (588). Återbäring och efterlikvid påverkar resultatet med -122 MSEK (-83).

Skattekostnaden uppgick till -36 MSEK (-134). Under fjärde kvartalet fattade den svenska riksdagen beslut om sänkning av bolagsskatten i Sverige 2009, från 28 procent till 26,3 procent, vilket endast marginellt påverkat årets skattekostnad. Under året har skatteeffekten av skattemässiga förlustavdrag från tidigare år aktiverats med 159 MSEK, varav 52 utnyttjades under året.

Minoritetens andel av årets resultat uppgick till 14 MSEK jämfört med -17 MSEK föregående år. Den positiva minoritetsandelen under året beror främst på minoritetens andel i Svalöf Weibulls negativa resultat till och med oktober.

Säsongsvariationer

Lantmännenkoncernens verksamhet är säsongsberoende. Inom Lantmännen Energi är försäljningen av fasta bio-bränslen och värme starkt kopplad till vinterhalvåret. Livsmedelsverksamhetens

högsäsong inträffar under sommarhalvåret. Lantmännen Lantbruks högsäsong inträffar under vår och höst.

Finansiell ställning och likviditet

Koncernens egna kapital per 31 december 2008 uppgick till 10 528 MSEK, jämfört med 9 483 MSEK vid förra årsskiftet. Av förändringen på 1 045 MSEK kommer 558 MSEK från årets resultat och 548 MSEK från positiva omräkningsdifferenser vid omräkning av utländska dotterföretag. Inbetalning av insatskapital från medlemmarna har ökat eget kapital med 52 MSEK. Utbetalning av insatsutdelning på 50 MSEK och återbetalning av insatskapital på 63 MSEK har minskat det egna kapitalet. Merparten av återbetalt insatskapital på 262 MSEK föregående år avsåg reglering till följd av ändrade förutsättningar vad gällde insatsskyldigheten till föreningen.

Balansomslutningen uppgick till 32 553 MSEK (28 743). Den ökade balansomslutningen är främst en effekt av de stora investeringarna i kvarnen i Vejle och etanolfabriken i Norrköping, som ökat värdet på koncernens anläggningstillgångar. Investeringar i nya verksamheter inom Lantmännen Unibake liksom effekter av valutakursförändringar vid omräkning av utländska dotterbolag är också starkt bidragande till den ökade balansomslutningen.

Koncernens nettolåneskuld uppgick till 11 654 MSEK (8 413) och den totala betalningsberedskapen uppgick vid samma tidpunkt till 747 MSEK (1 007). Nya villkor avseende koncernens kreditfacilitet har ökat tillgängligt låneutrymme med 1 700 MSEK.

Soliditeten uppgick till 33 procent (34).

Investeringar

Koncernens investeringar i anläggningstillgångar uppgick till 2 700 MSEK (2 259). De största investeringarna som tagits i drift under året är ny kvarn i Vejle, Danmark och ny etanolanläggning i Norrköping. Under året påbörjades uppförandet av en ny foderfabrik i Lidköping och en ny fröfabrik i Eslöv. Totalt investerat belopp i kvarnen i Vejle uppgår till 560 MSEK, varav 165 MSEK

under 2008. Kvarnen har tagits i bruk och leverans av mjöl till kund sker från och med andra kvartalet. Investeringsbeloppet i etanolfabriken i Norrköping har under innevarande år uppgått till 760 MSEK. Hittills har investeringen uppgått till drygt 1 400 MSEK och anläggningen togs i bruk i november. Investerade belopp i foderfabriken och fröfabriken uppgick under 2008 till 88 MSEK respektive 26 MSEK.

Kassaflöde

Koncernens kassaflöde uppgick under året till -233 MSEK (-400). Den löpande verksamheten gav ett positivt kassaflöde på 423 MSEK (219).

Årets investeringsverksamhet har inneburit ett negativt kassaflöde på totalt -3 199 MSEK (-1 322). Till investeringar i anläggningstillgångar användes 2 700 MSEK (2 259) och försäljning av anläggningstillgångar gav ett positivt kassaflöde på 416 MSEK (147), vilket sammantaget gav ett nettoutflöde om -2 284 MSEK (-2 112). Investering i nya verksamheter påverkade kassaflödet med -1 592 MSEK (+22) och avyttring av verksamheter gav ett positivt kassaflöde på 532 SEK (401). Investeringar i verksamheter avser främst förvärv inom Lantmännen Unibake och Lantmännen Lantbruks förvärv av ytterligare andelar i intresseföretaget HaGe Kiel. De finansiella placeringarna minskade netto och gav därigenom ett positivt kassaflöde på 145 MSEK (+367).

Finansieringsverksamheten bidrog totalt med ett positivt kassaflöde på 2 543 MSEK (703) genom en ökad upplåning.

Koncernens likvida medel vid periodens utgång uppgick till 269 MSEK (484).

Personal

Medelantalet anställda i Lantmännenkoncernen uppgick under perioden till 12 671 (12 830). I moderföretaget uppgick medelantalet anställda till 1 317 (1 317).

Redovisningsprinciper

Lantmännen upprättar delårsrapporter enligt Bokföringsnämndens allmänna

råd om frivillig delårsrapportering (BFNAR 2007:1) och Redovisningsrådets rekommendationer RR20, Delårsrapportering.

De redovisningsprinciper som tillämpats i i denna rapport överensstämmer med dem som använts vid upprättandet av årsredovisningen för 2007.

Under 2008 har inga nya eller ändrade regler tillkommit som påverkar Lantmännens redovisning.

Moderföretaget

Verksamheten i moderföretaget Lantmännen ek för består dels av Lantmännens kärnverksamhet inom affärsområde Lantmännen Lantbruk, dels av koncern-gemensamma funktioner.

Nettoomsättningen under januari-december uppgick till 13 252 MSEK (9 323). Prisökningen på spannmål och insatsvaror har bidragit till omsättningsökningen. Rörelseresultatet uppgick till 242 MSEK (-292). Realisationsvinster från försäljning av fastigheter bidrog

med 222 MSEK till det positiva resultatet. Under 2007 belastades rörelseresultatet med 160 MSEK i extra kostnader för rivning av silor.

Resultat efter finansiella poster uppgick till 671 MSEK (237). I årets finansnetto ingår realisationsresultat från försäljning av aktier med 302 MSEK (301) och utdelningar, främst från dotterbolag, med 566 MSEK (167).

Nettoinvesteringarna uppgick till 416 MSEK (275). Soliditeten uppgick till 32 procent (35).

Utdelning

Styrelsen har beslutat att lämna 1 procent (1) i återbäring på medlemmarnas inköp av foder, gödsel, utsäde, växtskydd, spannmål och petroleumprodukter. Under året har styrelsen beslutat att återbäring dessutom skall lämnas på inköp från Lantmännen Lantbruks- och Anläggningsmaskiner där återbäring lämnas med 0,5 procent (0). Efterlikvid lämnas med 1 procent

(1) på levererad spannmål. Till detta åtgår 121 MSEK.

Styrelsen föreslår att insatsutdelning lämnas med 5 procent (5) på inbetalda och emitterade insatser till direktanslutna medlemmar och 3,7 procent (3,6) till organisationsmedlemmar och lokalföreningar, totalt 57 MSEK. Styrelsen föreslår vidare en insatsemission på totalt 110 MSEK (151), där emissionskapitalet fördelas med 75 procent baserat på medlemmarnas inbetalda och emitterade insatskapital och med 25 procent på medlemmarnas insatsgrundande omsättning. Sammantaget ger insatsutdelningen och insatsemissionen en avkastning på insatskapitalet uppgående till 14 procent för 2008.

Till följd av införandet av handel med emissionsinsatser har dagen då innehavet ger rätt till utdelning, såväl i form av insatsutdelning som insatsemission, beslutats till dagen för föreningsstämman, den 28 april 2009.

Resultaträkning i sammandrag

MSEK	2008 okt-dec	2007 okt-dec	2008 jan-dec	2007 jan-dec	Förändring %
Nettoomsättning	10 562	10 011	42 868	35 989	19
Övriga rörelseintäkter	202	431	958	633	51
Varukostnader	-6 778	-6 599	-28 087	-22 649	24
Personalkostnader	-1 623	-1 537	-6 053	-5 913	2
Övriga kostnader	-1 530	-1 541	-6 812	-5 958	14
Andelar i intresseföretags resultat	4	25	172	70	146
Av- och nedskrivningar	-885	-324	-1 910	-1 302	47
Rörelseresultat	-48	466	1 136	870	31
Finansiella intäkter	49	16	255	467	-45
Finansiella kostnader	-211	-128	-689	-515	34
Resultat efter finansiella poster	-210	354	702	822	-15
Återbäring och efterlikvid	-121	-88	-122	-83	47
Skatt	164	-30	-36	-134	-73
Minoritetens andel i årets resultat	5	-9	14	-17	182
Periodens resultat	-162	227	558	588	-5

Kvartalsfördelade resultaträkningar

MSEK	2008 okt-dec	2008 juli-sept	2008 apr-juni	2008 jan-mars	2007 okt-dec	2007 juli-sept	2007 apr-juni	2007 jan-mars
Nettoomsättning	10 562	10 707	11 752	9 847	10 011	8 859	9 376	7 743
Övriga rörelseintäkter	202	180	299	277	431	82	60	60
Varukostnader	-6 778	-6 899	-7 966	-6 444	-6 599	-5 374	-6 034	-4 642
Personalkostnader	-1 623	-1 491	-1 526	-1 413	-1 537	-1 435	-1 509	-1 432
Övriga kostnader	-1 530	-1 962	-1 835	-1 485	-1 541	-1 635	-1 392	-1 390
Andelar i intresseföretags resultat	4	25	117	26	25	18	23	4
Av- och nedskrivningar	-885	-381	-333	-311	-324	-372	-302	-304
Rörelseresultat	-48	179	508	497	466	143	222	39
Finansiella intäkter	49	90	70	46	16	96	90	265
Finansiella kostnader	-211	-206	-131	-141	-128	-125	-130	-132
Resultat efter finansiella poster	-210	63	447	402	354	114	182	172
Återbäring och efterlikvid	-121	-1	0	0	-88	5	0	0
Skatt	164	-46	-82	-72	-30	-5	-51	-48
Minoritetens andel i årets resultat	5	-16	13	12	-9	-11	12	-9
Periodens resultat	-162	0	378	342	227	103	143	115

Balansräkning i sammandrag

MSEK	2008 31 dec	2007 31 dec
TILLGÅNGAR		
Immateriella anläggningstillgångar	3 845	2 954
Materiella anläggningstillgångar	10 974	8 915
Finansiella anläggningstillgångar	3 140	2 324
Summa anläggningstillgångar	17 959	14 193
Varulager	7 059	6 303
Kortfristiga fordringar	7 112	7 412
Kortfristiga placeringar inkl kassa och bank	423	835
Summa omsättningstillgångar	14 594	14 550
SUMMA TILLGÅNGAR	32 553	28 743
EGET KAPITAL OCH SKULDER		
Eget kapital	10 528	9 483
Minoritetsintressen	56	289
Avsättningar	2 371	2 952
Långfristiga skulder	8 220	5 379
Kortfristiga skulder	11 378	10 640
SUMMA EGET KAPITAL OCH SKULDER	32 553	28 743
Soliditet	33	34

Kassaflödesanalys i sammandrag

MSEK	2008 jan-dec	2007 jan-dec
Kassaflöde från den löpande verksamheten före förändringar av rörelsekapital*	1 153	1 454
Förändring av rörelsekapital	-730	-1 235
Kassaflöde från den löpande verksamheten	423	219
Förvärv, avyttring av verksamheter	-1 060	423
Investering i materiella och immateriella tillgångar, netto	-2 284	-2 112
Förändring av finansiella placeringar*	145	367
Kassaflöde från investeringsverksamheten	-3 199	-1 322
Förändring i insatskapital	-11	-236
Utbetald utdelning	-53	-61
Förändring av låneskulder	2 607	1 000
Kassaflöde från finansieringsverksamheten	2 543	703
Periodens kassaflöde	-233	-400
Likvida medel vid periodens början	484	875
Kursdifferens	18	9
Likvida medel vid periodens slut	269	484

* Inklusive effekten av omklassificering från likvida medel med -141 MSEK.

Koncernens förändringar i eget kapital

MSEK	2008 jan-dec	2007 jan-dec
Ingående Eget kapital 1 januari	9 483	9 038
Omräkningsdifferenser	724	239
Säkring av nettoinvestering i utländska dotterföretag	-176	-90
Periodens resultat	558	588
Utbetald insatsutdelning	-50	-56
Av medlemmar inbetalt insatskapital	52	26
Till medlemmar utbetalt insatskapital	-63	-262
Utgående Eget kapital vid periodens slut	10 528	9 483

Nettoomsättning per affärsområde

MSEK	2008 okt-dec	2007 okt-dec	2008 jan-dec	2007 jan-dec	Förändring %
Lantmännen Lantbruk	3 147	2 814	12 980	9 107	43
Svalöf Weibull	135	212	550	921	-40
Lantmännen Anläggnings- och Lantbruksmaskiner	2 254	2 549	9 529	8 456	13
Lantmännen Energi	1 139	917	4 574	3 089	48
Lantmännen Cerealia	1 151	946	4 544	3 833	19
Lantmännen Unibake	2 184	1 749	8 228	6 751	22
Lantmännen Kronfågel	732	618	2 856	2 507	14
Lantmännen Grangården	0	534	1 269	2 401	-47
Lantmännen Invest	584	520	2 028	2 086	-3
Övrigt och Elimineringar	-764	-848	-3 690	-3 162	17
Total	10 562	10 011	42 868	35 989	19

Rörelseresultat per affärsområde

MSEK	2008 okt-dec	2007 okt-dec	2008 jan-dec	2007 jan-dec	Förändring %
Lantmännen Lantbruk	-8	37	172	144	19
Lantbruk, internationella intresseföretag	-19	-4	163	-4	
Svalöf Weibull	30	6	1	11	-91
Lantmännen Anläggnings- och Lantbruksmaskiner	50	127	376	397	-5
Lantmännen Energi	-43	15	-110	2	5 600
Lantmännen Cerealia	27	38	206	172	20
Lantmännen Unibake	32	74	212	226	-6
Lantmännen Kronfågel	39	48	149	71	110
Lantmännen Grangården	0	-30	-22	-94	77
Lantmännen Invest	21	293	59	306	-81
Övrigt och Elimineringar *	-177	-138	-70	-361	81
Total	-48	466	1 136	870	31

* Inkluderar bland annat nedskrivning och strukturkostnader avseende färskbrödsverksamheten, realisationsvinster på fastigheter och upplösning av salmonellareserv 2008 samt nedskrivning av silor 2007.

Rörelsemarginal per affärsområde

%	2008 okt-dec	2007 okt-dec	2008 jan-dec	2007 jan-dec
Lantmännen Lantbruk , exklusive internationella intresseföretag	0	1	1	2
Svalöf Weibull	22	3	0	1
Lantmännen Anläggnings- och Lantbruksmaskiner	2	5	4	5
Lantmännen Energi	-4	2	-2	0
Lantmännen Cerealia	2	4	5	4
Lantmännen Unibake	1	4	3	3
Lantmännen Kronfågel	5	8	5	3
Lantmännen Grangården	-	-6	-2	-4
Lantmännen Invest	4	56	3	15
Lantmännen totalt	0	5	3	2

Avkastning på operativt kapital

%	2008 okt-dec	2007 okt-dec	2008 jan-dec	2007 jan-dec
Lantmännen Lantbruk , exklusive internationella intresseföretag	-1	6	5	7
Svalöf Weibull	42	6	0	3
Lantmännen Anläggnings- och Lantbruksmaskiner	9	26	17	24
Lantmännen Energi	-7	3	-5	0
Lantmännen Cerealia	4	7	8	8
Lantmännen Unibake	2	5	3	4
Lantmännen Kronfågel	30	72	40	16
Lantmännen Grangården	-	-35	-12	-27
Lantmännen Invest *	20	264	15	67
Total	-1	11	6	5

* 2007 inkluderar realisationsresultat vid försäljning av Analycen.

Moderföretaget

Resultaträkning i sammandrag

MSEK	2008 jan-dec	2007 jan-dec
Nettoomsättning, extern	11 408	7 856
Nettoomsättning, koncernintern	1 844	1 467
Nettoomsättning, totalt	13 252	9 323
Övriga rörelseintäkter	495	56
Varukostnader	-10 930	-7 730
Personalkostnader	-831	-774
Övriga kostnader	-1 607	-1 020
Av- och nedskrivningar	-137	-147
Rörelseresultat	242	-292
Resultat från finansiella poster	429	529
Resultat efter finansiella poster	671	237
Återbäring och efterlikvid	-122	-83
Bokslutsdispositioner		-10
Skatt	133	96
Periodens resultat	682	240

Balansräkning i sammandrag

MSEK	2008 31 dec	2007 31 dec
TILLGÅNGAR		
Immateriella anläggningstillgångar	207	200
Materiella anläggningstillgångar	1 461	1 198
Andelar i koncernföretag	5 692	6 019
Långfristiga fordringar hos koncernföretag	221	289
Andelar i intresseföretag	797	628
Andra långfristiga värdepappersinnehav	138	161
Övriga långfristiga fordringar	415	120
Summa anläggningstillgångar	8 931	8 615
Varulager	2 732	2 309
Kortfristiga fordringar hos koncernföretag	9 509	6 695
Övriga kortfristiga fordringar	3 190	3 110
Kortfristiga placeringar inkl kassa och bank	78	75
Summa omsättningstillgångar	15 509	12 189
SUMMA TILLGÅNGAR	24 440	20 804
EGET KAPITAL OCH SKULDER		
Eget kapital	7 670	7 079
Obeskattade reserver	311	311
Avsättningar	898	974
Långfristiga skulder	7 716	4 814
Kortfristiga skulder till koncernföretag	2 378	3 142
Övriga kortfristiga skulder	5 467	4 484
SUMMA EGET KAPITAL OCH SKULDER	24 440	20 804
Soliditet	32	35

Granskningsrapport

Denna bokslutskommuniké har inte varit föremål för granskning av föreningens revisorer.

På styrelsens uppdrag
Stockholm 19 februari 2009



Per Strömberg
VD och koncernchef
Lantmännen

För mer information kontakta

Per Strömberg, VD och koncernchef, tel 08-657 42 24, mobil 070-385 11 91
Per Olof Nyman, ekonomi- och finansdirektör, tel 08-657 42 47, mobil 070-657 42 47
Anette Rosengren, kommunikationsdirektör, tel 08-657 43 19, mobil 070-299 59 50

Lantmännen
S:t Göransgatan 160 A • Box 30192 • SE-104 25 Stockholm
info@lantmannen.com • www.lantmannen.com
Tel +46 8 657 42 00 • Fax +46 8 618 90 12 • Org.nr 769605-2856

