

**Kronfågel**  
Svensk kyckling

**Schnitzel**  
KRYDDMARINERADE KYCKLINGFILÉER

Direkt i Ugnen

ENDAST 2% FETTI

**Ingredienser:** Kycklingfilé 86%, vatten, salt, socker, konserveringsmedel (E202, E311), kryddor (bl.a. rokt kumander, paprika, chili), socker, olivolja, potatistarke, potatisföre, maltodextrin, äppelströ, krossat råg, smör.

**Näringsvärde per 100 g:**  
Energi 490 kJ / 120 kcal, Protein 20 g, Kolhydrat <0.5 g

**Tillagningsanvisning:** Frys av plastfilmen. Sätt aluminiumformen direkt på ugnspallnet. 1200 °C varm ugn, stek 10-15 minuter.

Hantering och tillagning av allt rått kött kräver god hygien. Diska därför alltid händer och skärbräda samt tvätta skålar före och efter förberedningen. Kycklingen skall vara väl genomstekt, kokt eller gräddad, vilket den är då körsalten är klar.

**Kungsörnen**

**Cotelli**  
MED FULLKORN AV RÅG

Med Fullkorn av råg  
RIK PÅ KOSTFIBER

**Schulstad**

**Det Goda**



Boksluts-  
kommuniké  
januari-december 2007







# Lantmännen

Lantmännen är en av Nordens största koncerner inom livsmedel, energi och lantbruk. År 2007 hade koncernen närmare 13 000 medarbetare och omsättningen uppgick till 36 miljarder kronor.

Lantmännen ägs av 42 000 svenska lantbrukare. Åkermarken och dess möjligheter är utgångspunkten för Lantmännens verksamhet. Koncernen är verksam i alla delar av värdekedjan, från jord till bord.

# Perioden i korthet

## Perioden januari-december 2007

**Nettoomsättningen** för koncernen uppgick under perioden oktober-december till 10 011 mkr (8 575), en ökning med 17 procent. Ackumulerat januari-december uppgick nettoomsättningen till 35 989 mkr (32 256), en ökning med 12 procent. Justerat för koncernförändringar ökade nettoomsättningen ackumulerat med 10 procent.

**Rörelseresultatet** uppgick under perioden oktober-december till 466 mkr (-17). Ackumulerat januari-december uppgick rörelseresultatet till 870 mkr (183), en ökning med 687 mkr.

**Resultat efter finansnetto** uppgick under perioden oktober-december till 354 mkr (-60). Ackumulerat januari-december ökade resultat efter finansnetto till 822 mkr (244). Justerat för jämförelsestörande poster uppgick ackumulerat resultat efter finansnetto till 470 mkr (199).

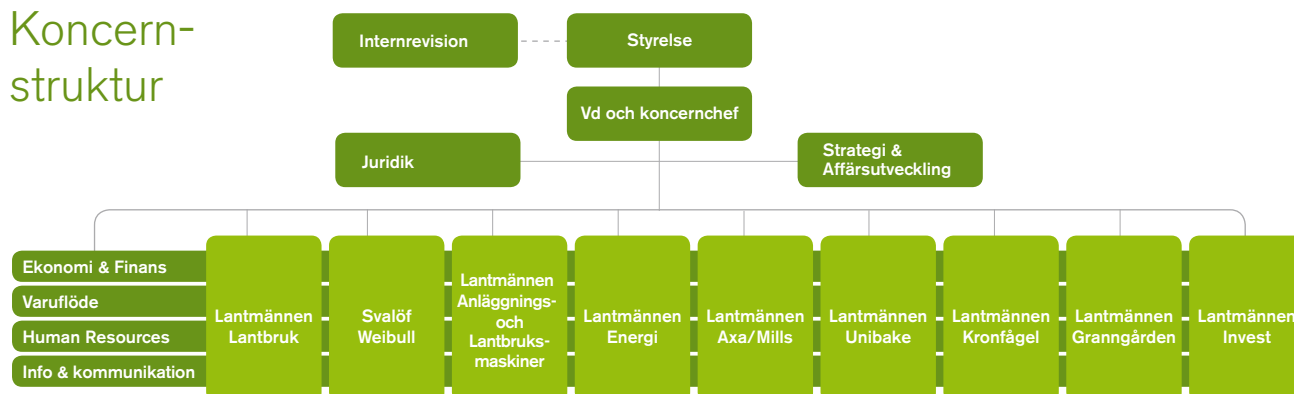
**Resultat efter skatt** uppgick under perioden oktober-december till 227 mkr (31) och ackumulerat januari-december till 588 mkr (332).

**Investeringar** under perioden januari-december uppgick till 2 259 mkr (1 726). Arbetet med den nya etanolanläggningen i Norrköping fortlöper enligt plan. Vid rapportperiodens utgång hade totalt 657 mkr upparbetats i projektet, varav 248 under fjärde kvartalet.

## Nyckeltal

Mkr	2007 okt-dec	2006 okt-dec	2007 jan-dec	2006 jan-dec	Förändring
Nettoomsättning, mkr	10 011	8 575	35 989	32 256	12%
Rörelseresultat, mkr	466	-17	870	183	375%
Rörelsemarginal, %	5	0	2	1	1
Resultat efter finansiella poster, mkr	354	-60	822	244	237%
Periodens resultat, mkr	227	31	588	332	77%
Avkastning på sysselsatt kapital, %	10	4	7	5	2

## Koncernstruktur



En ny organisation gäller från 1 februari 2008. Lantmännen Axa och Lantmännen Mills slås samman till ett affärsområde, Lantmännen Axa/Mills. Bokslutet 2007 presenterar dock resultatet enligt 2007 års organisation med de två affärsområdena Lantmännen Axa och Lantmännen Mills var för sig. I den nya organisationen ingår också två nya gemensamma funktioner, Strategi & Affärsutveckling samt Varuflöde.



# Ett fokuserat och lönsamt Lantmännen



Utifrån resultatet kan vi skönja en ljusning för Lantmännens samlade affärer. Ett resultat som tydligt visar att Lantmännen är på rätt väg samtidigt som det banar väg för ytterligare satsningar för ett mer kostnads-effektivt, konkurrenskraftigt och framgångsrikt företag.

Det har varit ett händelserikt år för Lantmännen. Omvärlden har påverkat och påverkar våra verksamheter i hög grad, både positivt och negativt. 2007 års prisutveckling på spannmål är väl det mest tydliga exemplet. Generellt har prisutvecklingen på spannmål i grunden varit positiv och har överlag bidragit till en utveckling av Lantmännens affärer. Vi kan konstatera att koncernen, med några få undantag, lyckats väl med att hantera prisutvecklingen.

Bioenergi utvidgar lantbrukets marknad, men det sker på en ostrukturerad marknad med betydande politiska

inslag. Det är något Lantmännen fått uppleva under 2007. Regeringens eventuella beslut att slopa etanol tullarna kan komma att påverka Lantmännens affärer i hög grad.

## Starka resultat för ett antal affärsområden

Affärsområdena Lantmännen Lantbruk, Lantmännen Anläggnings- och Lantbruksmaskiner, Lantmännen Unibake och Lantmännen Kronfågel redovisar alla starka resultat. Svalöf Weibull redovisar också en stor förbättring.

Resultatutvecklingen i Lantmännen Kronfågel visar på en väl genomförd "turnaround". Detta förklaras främst av ökad effektivitet i produktionen, men också av en ökad efterfrågan på marknaden och stigande världsmarknadspriser på kycklingprodukter. Den danska verksamheten visar fortfarande på negativa siffror, men utvecklingen har varit positiv jämfört med föregående år.

Även om flertalet verksamheter utvecklas i rätt riktning har vi framför allt två affärsområden som påverkar Lantmännens samlade resultat negativt. Resultatmässigt är det affärsområdena Lantmännen Granngården och Lantmännen Energi som av olika anledningar inte uppnår tillfredsställande resultat. Dessa verksamheter kommer att ägnas särskild uppmärksamhet framöver för att vända den negativa trenden.

## Mer resurser bidrar till framåtriktade satsningar

Vi måste öka Lantmännens lönsamhet och ge ekonomiskt utrymme för expansion. Därför har ett antal strategier arbetats fram under 2007, strategier som nu är redo att sjösättas för att skapa ett fokuserat och lönsamt Lantmännen.

Kostnadseffektivitet, i alla led, är en viktig framgångsfaktor där det kontinuerliga förbättringsarbetet inom inköp, produktion och logistik är särskilda fokusområden de närmaste åren. Resultatet av vårt arbete med kostnadseffektivisering

kommer att innebära att vi kan satsa mer på marknadsföring, FoU och produktutveckling för att på detta sätt bygga ett starkare och sundare företag över tid.

## Mod att prioritera

Lantmännen måste ha modet att prioritera. Vår företags- och produktportfölj behöver bli mer fokuserad. Som en del i strategiarbetet har vi därför delat in samtliga våra affärer i tre områden: satsningsområden inom kärnverksamheten, övrig kärnverksamhet samt avyttringsområden. Satsningsområden är affärsområdena Lantmännen Lantbruk, Lantmännen Unibake samt Lantmännen Axa/Mills. De närmaste åren ska cirka tre till fyra företag avyttras per år. Samtidigt som förvärv kommer att göras inom satsningsområdena.

## Lantmännen ska bli en kraftfull aktör på den internationella marknaden

Med ett fokuserat genomförande av de beslutade strategierna ska vi stärka företaget och stå väl rustade på den konkurrensutsatta marknaden, såväl nationellt som internationellt. Östersjöområdet är en intressant marknad där vi kommer att få se mer av Lantmännens verksamheter och produkter i framtiden.

Målet är ett fokuserat och lönsamt Lantmännen, allt med våra ägares, kunders och medarbetares bästa för ögonen.

Stockholm 26 februari 2008

Per Strömberg  
Vd och koncernchef  
Lantmännen

# Verksamheten januari - december 2007

## Omvärld och marknad

Den starka internationella prisuppgången på jordbruksråvaror under 2007 har flera orsaker. Den långsiktigt viktigaste är den stigande tillväxten i världen, särskilt i asiatiska länder, främst Indien och Kina. Dessa länder använder en stor del av sin tillväxt till livsmedel med en ökad andel animalier såsom mjölkprodukter och kött. En del av tillväxten används också till förbättrade kommunikationer, vilket starkt bidragit till råoljeprisets uppgång, som i sin tur ökat efterfrågan på biodrivmedel producerade av grödor, som konkurrerar om odlingsarealen.

De ökande spannmålspriserna är en effekt av att spannmålsmarknaden är alltmer avreglerad med en global marknad som följd. De flesta bedömare är överens om att marknaden kommer att vara fluktuerande de närmaste åren, och att det kommer att dröja innan lagren fylls på i världen och åter blir en stabiliserande faktor.

Det råder nu en extrem situation även på andra jordbruksråvaror än spannmål. Efter tjugo år med relativt stabila, eller till och med fallande priser, har marknaden förmligen exploderat. Klart är att priserna kommer att falla igen, men frågan är bara när och hur långt.

De ökade priserna på spannmål och andra råvaror för livsmedelsproduktion kommer att påverka konsumentpriset. Därför är det viktigt att jordbruket får förståelse både från handeln och konsumenterna att prisnivån på spannmålsbaserade livsmedel kommer att skifta uppåt och nedåt beroende på skördeutfall, på samma sätt som exempelvis priset på frukt och grönsaker. Även priset på animalieprodukter påverkas av prisförändringar på råvarumarknaden, eftersom foderkostnaden är en stor del av den totala kostnaden i djurproduktionen.

Livsmedelsindustrin är en mogen industri där möjligheten till organisk tillväxt är liten varför det istället sker företagssammanslagningar och struk-

turaffärer. I Norden finns exempel på detta inom mejeri- och slakteribranscherna. Motsvarande strukturella tryck finns inom kvarn-, bageri- och kycklingbranschen, vilket driver på Lantmännens internationella ambition.

En nyckelfaktor för Lantmännens livsmedelsverksamhet är vad konsumenterna väljer att lägga i sin varukorg. Tre starka trender på konsumentmarknaden är hälsa, bekvämlighet och njutning. En framtida trend för livsmedelsbranschen är hållbarhetsfrågor med klimatfrågan i centrum. Många vill veta mer om hur man kan välja för att så positivt som möjligt kunna bidra till en uthålligare jord.

I EU ses beroendet av fossil energi inte bara som ett klimatproblem utan även som ett försörjningsproblem. Genom olika EU-direktiv sker nu satsningar på bioenergi och andra förnybara energikällor som ska göra medlemsländerna mer oberoende av fossil energi. Bland politikerna finns en stark vilja att öka användningen av biodrivmedel, men trots osäkerhet om vilka biodrivmedel som blir dominerande i framtiden, förväntas dagens alternativ - etanol, RME (rapsmetylester) och i viss mån biogas - ha en bra marknadsposition de närmaste tio åren. Med den osäkerhet som råder kring importtull på etanol och de höga spannmålspriserna har flera planerade etanolfabriker i Europa skjutits på framtiden.

## Risker och osäkerhetsfaktorer

Koncernens verksamhet är utsatt för risker relaterade till energipolitik och råvarupriser samt även finansiella risker. Riskerna beskrivs närmare i förvaltningsberättelsen i årsredovisningen för 2007. Råvarupriserna har ökat väsentligt det senaste halvåret. Höjda råvarupriser på spannmål påverkar direkt eller indirekt de flesta av koncernens verksamheter. Resultatet i koncernen är beroende av att kostnaderna får genomslag i priserna till kund. Prisförhandlingar med kunder har genomförts under hösten och till stor del har råvaruprishöjningar kunnat kompen-

seras, om än med en viss tidsförskjutning som medfört något lägre resultat.

Utbyggnaden av etanolfabriken i Norrköping fortlöper enligt plan. Ändrade tullregler, högre spannmålspriser och osäkerhet vad gäller etanolpriset utgör betydande riskfaktorer som kan ändra förutsättningarna för svensk produktion av drivmedelsetanol.

Befarad vikande efterfrågan inom bygg- och anläggningssektorn kan komma att påverka framförallt Swecon, som under 2007 visar en mycket stark försäljning och orderingång som sträcker sig långt in i 2008.

Det minskande antalet djurproducerande lantbruk innebär risk för koncernens fodertillverkning.

## Förändringar i koncernen

Under första kvartalet 2007 förvärvade Lantmännen resterande 9 procent i Lantmännen Kronfågel Holding AB från LRF, varefter Lantmännen äger 100 procent. Uppgårelsen innebar att LRF betalade Lantmännen en ersättning uppgående till 535 mkr för att upplösa aktieägaravtalet och den förlustdelning som det innebar.

I samband med uppgörelsen avseende Kronfågel förvärvade Lantmännen även LRFs minoritetsinnehav på 9 procent vardera i energibolagen Lantmännen Agroenergi AB, Lantmännen Agroetanol AB och Odal Energi AB. Lantmännen äger efter transaktionen 100 procent i dessa bolag. Vidare förvärvades LRFs innehav i Mackmyra Svensk Whisky AB på 13 procent. Lantmännen innehar efter förvärvet 26 procent av kapitalet och 19 procent av rösterna i bolaget, som konsolideras som intressebolag från april 2007.

Lantmännen förvärvade i slutet av maj 15,7 procent i det börsnoterade danska lantbruksföretaget Hedegaard A/S. Lantmännen äger häfter 29 procent i bolaget, som konsolideras som intressebolag från juni 2007.

Lantmännen har även förvärvat ett

bolag i Haparanda med syftet att få tillgång till ett bra butiksläge för etablering av en Granngårdenbutik.

Som ett led i Granngårdens fokusering på produktområdena Lantbruk & Skog, Djur och Trädgård har hittills tio butiker med inriktning mot byggmarknaden sålts.

Affärsområde Lantmännen Unibake förvärvade i september 100 procent av aktierna i bolaget Doense Dybfrost A/S.

Under oktober utökade Lantmännen sitt delägarskap i HaGe Kiel, Tysklands tredje största lantbruksföretag. Ägarandelen är nu 20, mot tidigare 5 procent.

Lantmännen avyttrade i oktober sina aktier i dotterföretaget Lantmännen Analycen AB till Eurofinskoncernen.

Under oktober avyttrades också aktieinnehavet i Norrköpings hamn och Stuveri AB till Norrköpings kommun.

### Övriga viktiga händelser

Styrelsen tog vid sitt decembermöte beslut om en ny strategi för Lantmännens verksamhet. Strategin innebär bland annat ökat fokus på kärnaffärerna, ökad satsning på marknadsföring, ökad satsning på forskning och utveckling samt ökad kostnadseffektivitet i hela verksamheten.

Under fjärde kvartalet påbörjades arbetet i Lantmännens Ägarforum, där medlemmarna ska diskutera viktiga ägarfrågor och ge synpunkter på framtida principer för ägande och styrning av Lantmännen.

### Händelser efter rapportperioden

Lantmännen och finska livsmedelskoncernen Raisio har kommit överens om att det mångåriga samarbetet som funnits mellan bolagen ska fasas ut. Detta innebär att ett byte av aktier kommer att ske, där Lantmännen övertar samtliga Raisios aktier i GoGreen och JSC Rigas Dzirnarnieks (Rigakvarnen) samtidigt som Raisio övertar Lantmännens aktier i Melia.

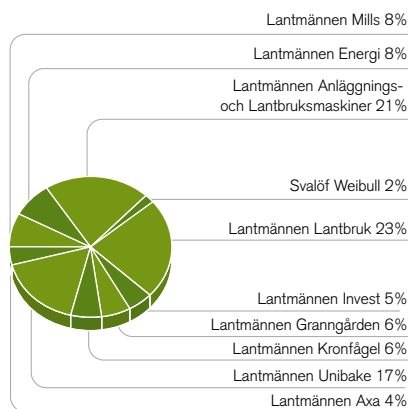
Beslut har fattats om att från 1 februari 2008 slå samman Lantmännen Axa och Lantmännen Mills till ett affärsområde. Tillsammans bildar Axa/Mills en av Nordens största livsmedelsaktörer med en nettoomsättning på cirka 3,8 miljarder kronor (2007) och fler än 1 400 medarbetare.

### Väsentliga poster av jämförelsestörande karaktär

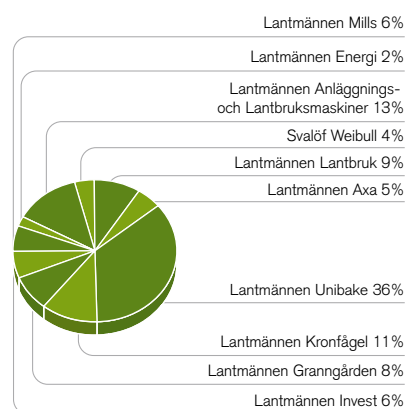
Mkr	2007	2006
Realisationsresultat vid		
- försäljning av fastigheter	-	174
- försäljning av verksamheter	315	
Nedskrivning av anläggningstillgångar		
- Lantmännen Kronfågel	-	-428
- Övriga affärsområden	-29	-
Upplösning av negativ goodwill relaterad till nedskrivning i Lantmännen Kronfågel	-	168
Strukturkostnader (2007, rivning av silor, -160 mkr)	-168	-76
Övrigt (Netto)	34	-1
<b>Påverkan på rörelseresultatet</b>	<b>152</b>	<b>-163</b>
Realisationsvinst aktieförsäljningar med mera	200	208
<b>Påverkan på resultatet efter finansnetto</b>	<b>352</b>	<b>45</b>
Rörelseresultat justerat för jämförelsestörande poster	718	346
<b>Resultat efter finansnetto justerat för jämförelsestörande poster</b>	<b>470</b>	<b>199</b>

### Omsättning per affärsområde

inklusive koncernintern försäljning



### Antal anställda per affärsområde



Högsta Domstolen (HD) meddelade i början av februari beslut i rättsprocessen mellan Lantmännen och Staten, genom Jordbruksverket. Frågan hade sin grund i salmonellautbrottet 2003, då Lantmännens foderfabrik i Norrköping drabbades av salmonella som spred sig till ett 50-tal grisproducenter i närområdet. Processen avsåg frågan om Staten skulle anses ha regressrätt mot Lantmännen avseende de kostnader Staten haft i enlighet med gällande zoonoslagstiftning. HDs beslut fastslår att staten inte har regressrätt. De avsättningar för kostnader relaterade till denna process, som inte längre är erforderliga och som uppskattas till cirka 120 mkr, kommer att upplösas under 2008.

En fastighet i Uppsala har sålts med en realisationsvinst på drygt 160 mkr.

Överenskommelse har träffats om att sälja innehavet i Svenska Foder AB till

Dansk Lantbrugs Grovvarerelskab, DLG, och om att förvärva en del av DLGs innehav i HaGe Kiel, motsvarande 5 procent av HaGe Kiels totala kapital.

Konkurrensmyndigheten i Danmark har inlett en undersökning om prissamarbete på bröd. Lantmännens danska brödverksamhet berörs av undersökningen.

### Nettoomsättning

Nettoomsättningen i Lantmännenkoncernen uppgick under perioden oktober-december till 10 011 mkr (8 575), en ökning med 17 procent. Ackumulerat för januari-december uppgick nettoomsättningen till 35 989 mkr (32 256), en ökning med 12 procent jämfört med föregående år. Justerat för koncernförändringar, främst förvärven av Belpankoncernen och Aspenkoncernen

under 2006, ökade den ackumulerade omsättningen med 10 procent.

De ökade priserna på spannmål, vilket påverkar ett flertal av koncernens affärsområden, är en bidragande orsak till den betydande omsättningsökningen under året.

Inom Lantmännen Lantbruk ökade nettoomsättningen under januari-december med 13 procent och uppgick till 9 096 mkr (8 066). Prisökningen på spannmål och foder har påverkat nettoomsättningen positivt. Dessutom har sålda volymer insatsvaror till växtodling ökat under året.

Den ackumulerade nettoomsättningen i Lantmännen Unibake ökade med 20 procent och uppgick till 6 751 mkr (5 639). Ökningen förklaras av förvärvet av Belpankoncernen under 2006, men också av ökade försäljningsvolymer kombinerat med högre priser.

Akkumulerad nettoomsättning i Lantmännen Anläggnings- och Lantbruksmaskiner uppgick till 8 456 mkr (7 689), en ökning med 10 procent. Försäljningen har ökat inom både anläggnings- och lantbruksmaskiner. Den stora efterfrågan på maskiner från såväl anläggningsföretag som lantbruk har medfört långa leveranstider för nya maskiner, något som återverkat negativt på Lantmännens försäljning.

Lantmännen Mills ökade nettoomsättningen med 19 procent till 2 922 mkr (2 447). Den högre nettoomsättningen är framförallt ett resultat av de ökade spannmålspriserna.

Nettoomsättningen inom Lantmännen Energi ökade med 18 procent till 3 089 mkr (2 622). Av ökningen är cirka 175 mkr en effekt av att Aspenkoncernen förvärvades i juni 2006. Dessutom har tradingomsättningen ökat inom Lantmännen Agroetanol.

### Rörelseresultat

Rörelseresultatet i Lantmännenkoncernen uppgick för perioden oktober-december till 466 mkr (-17). Ackumulerat januari-december ökade resultatet med 687 mkr till 870 mkr jämfört med föregående år.

Resultatet påverkas av betydande poster av jämförelsestörande karaktär. Justerat för dessa poster uppgick det ackumulerade rörelseresultatet till 718 mkr (346).

Lantmännen Lantbruks ackumulerade rörelseresultat ökade med 70 mkr till 144 mkr. Ökad försäljning av insatsvaror till växtodling, högre volymer inom spannmål och sänkta omkostnader, som ett resultat av den pågående strukturförändringen, har bidragit till förbättringen.

Rörelseresultatet i Svalöf Weibull uppgick till 11 mkr (-96). Förbättringen förklaras främst av att resultatet föregående år belastades av betydande omstrukturingskostnader. Programmet har resulterat i lägre kostnader och en förbättring av det underliggande resultatet i SW Seed.

Lantmännen Anläggnings- och Lantbruksmaskiner redovisade ett rörelseresultat på 397 mkr (340). Särskilt positiv är utvecklingen för lantbruksmaskiner, främst driven av den ökade försäljningen.

I Lantmännen Energi har rörelseresultatet minskat från 73 mkr till 2 mkr. Den kraftiga resultatminskningen hänförs dels till det milda vädret både i början och slutet på året som lett till en låg försäljning av fasta biobränslen, dels till produktions- och avsättningsproblem inom biodieselaffären.

I Lantmännen Unibake har rörelseresultatet ökat från 86 mkr under fjolåret till 226 mkr i år. Förvärvet av Belpankoncernen förklarar en betydande del av rörelseresultatförbättringen men viktigt är också att resultatet inom färskbrödsverksamheten fortsätter att förbättras, från -105 mkr under föregående år till -52 mkr i år. Förbättringen återfinns i Lantmännen Färskbröd Sverige.

Rörelseresultatet för Lantmännen Kronfågel, före upplösning av negativ goodwill, förbättrades betydligt och uppgick till 35 mkr (-655). I föregående års resultat ingick nedskrivning av anläggningstillgångar med totalt -368 mkr. De omfattande åtgärder som genomförts, såsom stängningen av slakteriet i Farre har givit önskvärt resultat och bidrar till den betydande förbättringen. Dessutom har en förändrad produktmix i Sverige samt förbättrade priser och marginaler i den danska verksamheten förbättrat resultatet. Efter upplösning av negativ goodwill blev det ackumulerade rörelseresultatet 71 mkr (-312).

Lantmännen Grangårdens rörelseresultat försämrades med 79 mkr till -94 mkr. Resultatet belastades av avvecklingskostnader för avyttrade butiker samt kostnader för den minskning av sortimentet som genomförts under året.

Lantmännen Invests rörelseresultat uppgick till 301 mkr (45). I resultatet ingår realisationsvinst vid försäljning av Lantmännen Analycen med totalt 269 mkr. Minskningen i den underliggande verksamheten hänförs till försämrade resultat i Lantmännen Doggy och Lantmännen Byggplant.

Helårsresultatet har belastats med en avsättning för kostnader avseende rivning av silor med 160 mkr.

### Resultat efter finansnetto

Resultat efter finansnetto uppgick till 822 mkr (244).

I årets finansnetto ingår realisationsvinster från försäljning av aktier med 184 mkr och återbäring från Pensionsgaranti med 16 mkr. Föregående års finansnetto inkluderade realisationsvinster från försäljning av aktier och andra värdepapper med 208 mkr. Rensat för dessa poster uppgick koncernens finansnetto till -248 mkr (-147). De högre finansiella kostnaderna förklaras främst av ökad upplåning till följd av gjorda förvärv och investeringar men även av ett genomsnittligt väsentligt högre ränteläge 2007 jämfört med föregående år.

### Periodens resultat

Årets resultat efter skatt och minoritetens andel uppgick till 588 mkr (332).

Återbäring och efterlikvid påverkar resultatet med -83 mkr (-64). Minoritetens andel i årets resultat uppgick till -17 mkr jämfört med +70 mkr 2006. Den positiva minoriteten 2006 berodde främst på LRFs andel i Kronfågels negativa resultat. Skattekostnaden blev -134 mkr jämfört med +82 mkr 2006. Den positiva skatten 2006 är bland annat en effekt av nedskrivningen i Lantmännen Kronfågel.

### Säsongsvariationer

Lantmännenkoncernens verksamhet är säsongsberoende. Inom Lantmännen Energi är försäljningen av fasta biobränslen



och värme starkt kopplad till vinterhalvåret. Livsmedelsverksamhetens högsäsong inträffar under sommarhalvåret. Lantmännen Lantbruks högsäsong inträffar under vår och höst.

#### Finansiell ställning och likviditet

Koncernens egna kapital per 31 december 2007 uppgick till 9 483 mkr, jämfört med 9 038 mkr vid förra årsskiftet. Av förändringen på 445 mkr kommer 588 mkr från årets resultat och 149 mkr från positiva omräkningsdifferenser vid omräkning av utländska dotterföretag. Inbetalning av insatskapital från medlemmar har ökat kapitalet med 26 mkr medan utbetalning av insatsutdelning på 56 mkr och återbetalning av insatskapital på 262 mkr har minskat kapitalet. Merparten av återbetalt insatskapital avser reglering till följd av ändrade förutsättningar vad gäller medlemmars insatsskyldighet till föreningen.

Balansomslutningen uppgick till 28 743 mkr (25 343). Den ökade balansomslutningen är främst en effekt av att de höga spannmålspriserna påverkar värdet på lager och kundfordringar och att de stora investeringarna i kvarnen i Vejle och i etanolfabriken i Norrköping ökar värdet på koncernens anläggningstillgångar.

Soliditeten uppgick till 34 procent (37).

#### Investeringar

Koncernens investeringar i anläggningstillgångar uppgick till 2 259 mkr (1 726). De största pågående investeringarna avser ny kvarn i Vejle, Danmark och produktionslinje i etanolfabriken i Norrköping. Totalt investerat belopp i kvarnen i Vejle uppgår till 395 mkr, av totalt beräknad investering på cirka 500 mkr. Investeringsbeloppet i etanolfabriken i Norrköping uppgick under fjärde kvartalet till 248 mkr och vid årets utgång hade totalt 657 mkr upparbetats. Av det totala investeringsbeloppet på cirka 1 300 mkr har huvuddelen kontrakterats.

Osäkerhet råder om prisutveckling på spannmål och etanol. Lantmännens bedömning är att spannmålspriserna inte kommer att ligga kvar på nuvarande höga nivå och att etanolpriset kommer att stiga under den tid etanolfabriken

kommer att vara i drift. Utifrån den bedömningen visar en kalkyl för fabriken ett nuvärde överstigande investeringsbeloppet.

#### Kassaflöde

Koncernens totala kassaflöde under året uppgick till -400 mkr (-640).

Den löpande verksamheten bidrog med ett positivt kassaflöde på 219 mkr (553).

Periodens investeringsverksamhet har inneburit ett negativt kassaflöde på totalt -1 322 mkr (-1 758). Till investeringar i anläggningstillgångar användes 2 259 mkr (1 726) medan försäljning av anläggningstillgångar gav ett positivt kassaflöde på 147 mkr (299), nettoutflöde -2 112 mkr (-1 427). Investering i nya verksamheter bidrog med +22 mkr (-1 283), där +535 mkr kom från förvärvet av minoriteten i Lantmännen Kronfågel. Avyttring av verksamheter gav ett positivt kassaflöde på 401 mkr (175), där merparten kom från försäljningen av Lantmännen Analycen. De finansiella placeringarna minskade och bidrog därigenom med ett positivt kassaflöde till investeringsverksamheten på 367 mkr (777).

Finansieringsverksamheten bidrog totalt med ett positivt kassaflöde på 703 mkr (565), där ökad upplåning bidrog med 1 000 mkr (625) och insatsbetalningar med 26 mkr (25). Återbetalning av insatsmedel och utdelning till föreningens medlemmar innebar ett utflöde på -318 mkr (-80) och utdelning till minoriteter medförde ett utflöde på -5 mkr (-5).

Koncernens likvida medel vid årets utgång uppgick till 484 mkr (875) och koncernens totala likviditetsreserv uppgick vid samma tidpunkt till 1 007 mkr (1,4 miljarder).

#### Personal

Medelantalet anställda i Lantmännen-koncernen uppgick under perioden januari-december till 12 830 (12 833). I moderföretaget uppgick medelantalet anställda till 1 317 (1 364).

#### Redovisningsprinciper

Under 2007 har inga nya eller ändrade

rekommendationer eller andra regler tillkommit som påverkar Lantmännens redovisning.

Tillämpade redovisningsprinciper framgår av Årsredovisningen 2007.

#### Moderföretaget

Verksamheten i moderföretaget Lantmännen ek för består dels av Lantmännens kärnverksamhet inom affärsområde Lantmännen Lantbruk, dels av koncerngemensamma funktioner.

Nettoomsättningen i moderföretaget uppgick till 9 323 mkr (8 341). Försäljningen i kronor har ökat för såväl foder, spannmål som växtodlingsvaror.

Rörelseresultatet uppgick till -292 mkr (-98). Lantmännen Lantbruk har förbättrat rörelseresultatet med 70 mkr genom ökad försäljning och lägre kostnader. Lägre realisationsvinst vid försäljning av fastigheter med 132 mkr samt extra kostnader för rivning av silor med 160 mkr förklarar det försämrade resultatet i övrigt.

Resultat efter finansiella poster uppgick till 237 mkr (-22). I årets finansnetto ingår realisationsvinst vid försäljning av aktier med 301 mkr, utdelningar med 167 mkr. Förvärvet av minoriteten i Lantmännen Kronfågel har dessutom medfört att en skuld på 186 mkr avseende aktieägartillskott återförts.

Nettoinvesteringarna uppgick till 275 mkr (174). Soliditeten uppgick till 35 procent (41).

Styrelsen har beslutat att lämna 1 procent (1) i återbäring på medlemmarnas inköp av foder, gödsel, utsäde, växtskydd, spannmål och petroleumprodukter samt 1 procent (1) efterlikvid på levererad spannmål. Till detta åtgår 83 mkr (avsättning 2006 var 64 mkr, verkligt utfall 59 mkr).

Styrelsen föreslår att insatsutdelning lämnas med 5 procent (5) på inbetalda och emitterade insatser till direktanslutna medlemmar och 3,6 procent (3,6) till organisationsmedlemmar och lokal-föreningar, totalt 50 mkr. Styrelsen föreslår vidare en insatsemision på totalt 150 mkr, där emissionskapitalet fördelas med 50 procent baserat på medlemmarnas inbetalda insatskapital och med 50 procent på medlemmarnas omsättning.



# Resultaträkning i sammandrag

Mkr	2007 okt-dec	2006 okt-dec	2007 jan-dec	2006 jan-dec	Förändring %
Nettoomsättning	10 011	8 575	35 989	32 256	12
Övriga rörelseintäkter	431	182	633	503	26
Varukostnader	-6 599	-5 007	-22 649	-19 779	15
Personalkostnader	-1 537	-1 514	-5 913	-5 675	4
Övriga kostnader	-1 541	-1 606	-5 958	-5 518	8
Andelar i intresseföretags resultat	25	25	70	28	150
Av- och nedskrivningar	-324	-672	-1 302	-1 632	-20
<b>Rörelseresultat</b>	<b>466</b>	<b>-17</b>	<b>870</b>	<b>183</b>	<b>375</b>
Finansiella intäkter	16	90	467	447	4
Finansiella kostnader	-128	-133	-515	-386	33
<b>Resultat efter finansiella poster</b>	<b>354</b>	<b>-60</b>	<b>822</b>	<b>244</b>	<b>237</b>
Återbäring och efterlikvid	-88	-64	-83	-64	30
Skatt	-30	140	-134	82	-263
Minoritetens andel i årets resultat	-9	15	-17	70	-124
<b>Periodens resultat</b>	<b>227</b>	<b>31</b>	<b>588</b>	<b>332</b>	<b>77</b>

# Kvartalsfördelade resultaträkningar

Mkr	2007 okt-dec	2007 juli-sept	2007 apr-juni	2007 jan-mars	2006 okt-dec	2006 juli-sept	2006 apr-juni	2006 jan-mars
Nettoomsättning	10 011	8 859	9 376	7 743	8 575	7 786	8 811	7 084
Övriga rörelseintäkter	431	82	60	60	182	185	56	80
Varukostnader	-6 599	-5 374	-6 034	-4 642	-5 007	-4 823	-5 669	-4 280
Personalkostnader	-1 537	-1 435	-1 509	-1 432	-1 514	-1 401	-1 429	-1 331
Övriga kostnader	-1 541	-1 635	-1 392	-1 390	-1 606	-1 267	-1 310	-1 335
Andelar i intresseföretags resultat	25	18	23	4	25	-3	11	-5
Av- och nedskrivningar	-324	-372	-302	-304	-672	-390	-293	-277
<b>Rörelseresultat</b>	<b>466</b>	<b>143</b>	<b>222</b>	<b>39</b>	<b>-17</b>	<b>87</b>	<b>177</b>	<b>-64</b>
Finansiella intäkter	16	96	90	265	90	144	49	164
Finansiella kostnader	-128	-125	-130	-132	-133	-66	-102	-85
<b>Resultat efter finansiella poster</b>	<b>354</b>	<b>114</b>	<b>182</b>	<b>172</b>	<b>-60</b>	<b>165</b>	<b>124</b>	<b>15</b>
Återbäring och efterlikvid	-88	5	-	-	-64	-	-	-
Skatt	-30	-5	-51	-48	140	-37	-29	8
Minoritetens andel i årets resultat	-9	-11	12	-9	15	35	15	5
<b>Periodens resultat</b>	<b>227</b>	<b>103</b>	<b>143</b>	<b>115</b>	<b>31</b>	<b>163</b>	<b>110</b>	<b>28</b>

# Balansräkning i sammandrag

Mkr	2007 31 dec	2006 31 dec
<b>TILLGÅNGAR</b>		
Immateriella anläggningstillgångar	2 954	2 928
Materiella anläggningstillgångar	8 915	7 661
Finansiella anläggningstillgångar	2 324	2 433
<b>Summa anläggningstillgångar</b>	<b>14 193</b>	<b>13 022</b>
Varulager	6 303	4 804
Kortfristiga fordringar	7 412	6 243
Kortfristiga placeringar inkl kassa och bank	835	1 274
<b>Summa omsättningstillgångar</b>	<b>14 550</b>	<b>12 321</b>
<b>SUMMA TILLGÅNGAR</b>	<b>28 743</b>	<b>25 343</b>
<b>EGET KAPITAL OCH SKULDER</b>		
Eget kapital	9 483	9 038
Minoritetsintressen	289	328
Avsättningar	2 952	2 978
Långfristiga skulder	5 379	5 454
Kortfristiga skulder	10 640	7 545
<b>SUMMA EGET KAPITAL OCH SKULDER</b>	<b>28 743</b>	<b>25 343</b>
Soliditet	34	37

# Kassaflödesanalys i sammandrag

Mkr	2007 jan-dec	2006 jan-dec
Kassaflöde från den löpande verksamheten före förändringar av rörelsekapital	1 454	1 317
Förändring av rörelsekapital	-1 235	-764
<b>Kassaflöde från den löpande verksamheten</b>	<b>219</b>	<b>553</b>
Förvärv, avyttring av verksamheter	423	-1 108
Investering i materiella och immateriella tillgångar, netto	-2 112	-1 427
Förändring av finansiella placeringar	367	777
<b>Kassaflöde från investeringsverksamheten</b>	<b>-1 322</b>	<b>-1 758</b>
Förändring i insatskapital	-236	-5
Utbetald utdelning	-61	-55
Förändring av låneskulder	1 000	625
<b>Kassaflöde från finansieringsverksamheten</b>	<b>703</b>	<b>565</b>
<b>Periodens kassaflöde</b>	<b>-400</b>	<b>-640</b>
Likvida medel vid periodens början	875	1 539
Kursdifferens	9	-24
<b>Likvida medel vid periodens slut</b>	<b>484</b>	<b>875</b>

# Koncernens förändringar i eget kapital

Mkr	2007 jan-dec	2006 jan-dec
Ingående Eget kapital 1 januari	9 038	8 872
Omräkningsdifferenser	239	-247
Säkring av nettoinvestering i utländska dotterföretag	-90	94
<b>Årets resultat</b>	<b>588</b>	<b>332</b>
Utbetald insatsutdelning	-56	-50
Av medlemmar inbetalt insatskapital	26	33
Till medlemmar utbetalt insatskapital	-262	-30
Tillfört vid fusion	-	34
Utgående Eget kapital 31 december	9 483	9 038



# Nyckeltal

	2007 okt-dec	2006 okt-dec	2007 jan-dec	2006 jan-dec	Förändring
Nettoomsättning, mkr	10 011	8 575	35 989	32 256	12%
Rörelseresultat, mkr	466	-17	870	183	375%
Rörelsemarginal, %	5	0	2	1	1
Resultat efter finansiella poster, mkr	354	-60	822	244	237%
Periodens resultat, mkr	227	31	588	332	77%
Avkastning på sysselsatt kapital, %	10	4	7	5	2
Avkastning på eget kapital, %			7	4	3
Balansomslutning, mkr			28 743	25 343	13%
Soliditet, %			34	37	-3
Investeringar, mkr	748	641	2 259	1 726	31%
Räntetäckningsgrad, ggr			2	1	1
Antal anställda			12 830	12 833	0%

# Nettoomsättning per affärsområde

Mkr	2007 okt-dec	2006 okt-dec	2007 jan-dec	2006 jan-dec	Förändring %
Lantmännen Lantbruk	2 811	2 088	9 096	8 066	13
Svalöf Weibull	212	208	921	983	-6
Lantmännen Anläggnings- och Lantbruksmaskiner	2 549	2 114	8 456	7 689	10
Lantmännen Energi	917	689	3 089	2 622	18
Lantmännen Mills	847	686	2 922	2 447	19
Lantmännen Axa	467	410	1 684	1 563	8
Lantmännen Unibake	1 749	1 519	6 751	5 639	20
Lantmännen Kronfågel	618	588	2 507	2 242	12
Lantmännen Granngården	534	625	2 401	2 650	-9
Lantmännen Invest	526	566	2 105	2 011	5
Övrigt och Elimineringar	-1 219	-918	-3 943	-3 656	8
<b>Total</b>	<b>10 011</b>	<b>8 575</b>	<b>35 989</b>	<b>32 256</b>	<b>12</b>

# Rörelseresultat per affärsområde

Mkr	2007 okt-dec	2006 okt-dec	2007 jan-dec	2006 jan-dec	Förändring %
Lantmännen Lantbruk	36	20	144	74	95
Svalöf Weibull	6	27	11	-96	111
Lantmännen Anläggnings- och Lantbruksmaskiner	127	84	397	340	17
Lantmännen Energi	15	32	2	73	-97
Lantmännen Mills	34	35	119	141	-16
Lantmännen Axa	4	12	53	56	-5
Lantmännen Unibake	74	60	226	86	163
Lantmännen Kronfågel	48	-157	71	-312	123
Lantmännen Granngården	-30	-4	-94	-15	-527
Lantmännen Invest	292	22	301	45	569
Övrigt och Elimineringar	-140	-148	-360	-209	-72
<b>Total</b>	<b>466</b>	<b>-17</b>	<b>870</b>	<b>183</b>	<b>375</b>

# Rörelsemarginal per affärsområde

%	2007 okt-dec	2006 okt-dec	2007 jan-dec	2006 jan-dec
Lantmännen Lantbruk	1	1	2	1
Svalöf Weibull	3	13	1	-10
Lantmännen Anläggnings- och Lantbruksmaskiner	5	4	5	4
Lantmännen Energi	2	5	0	3
Lantmännen Mills	4	5	4	6
Lantmännen Axa	1	3	3	4
Lantmännen Unibake	4	4	3	2
Lantmännen Kronfågel	8	-27	3	-14
Lantmännen Grangården	-6	-1	-4	-1
Lantmännen Invest	56	4	14	2
<b>Total</b>	<b>5</b>	<b>0</b>	<b>2</b>	<b>1</b>

# Avkastning på sysselsatt kapital

%	2007 okt-dec	2006 okt-dec	2007 jan-dec	2006 jan-dec
Lantmännen Lantbruk	5	4	5	5
Svalöf Weibull	6	17	4	-8
Lantmännen Anläggnings- och Lantbruksmaskiner	29	22	25	27
Lantmännen Energi	4	12	0	7
Lantmännen Mills	5	8	7	8
Lantmännen Axa	8	17	25	19
Lantmännen Unibake	6	4	4	2
Lantmännen Kronfågel	21	-50	8	-24
Lantmännen Grangården	-35	-5	-28	-4
Lantmännen Invest	167	14	43	18
<b>Total</b>	<b>10</b>	<b>4</b>	<b>7</b>	<b>5</b>



## Moderföretaget

# Resultaträkning i sammandrag

Mkr	2007 jan-dec	2006 jan-dec
Nettoomsättning, extern	7 856	6 908
Nettoomsättning, koncernintern	1 467	1 433
<b>Nettoomsättning, totalt</b>	<b>9 323</b>	<b>8 341</b>
Övriga rörelseintäkter	56	187
Varukostnader	-7 730	-6 745
Personalkostnader	-774	-774
Övriga kostnader	-1 020	-954
Av- och nedskrivningar	-147	-153
<b>Rörelseresultat</b>	<b>-292</b>	<b>-98</b>
Resultat från finansiella poster	529	76
<b>Resultat efter finansiella poster</b>	<b>237</b>	<b>-22</b>
Återbäring och efterlikvid	-83	-64
Bokslutsdispositioner	-10	21
Skatt	96	44
<b>Periodens resultat</b>	<b>240</b>	<b>-21</b>

## Moderföretaget

# Balansräkning i sammandrag

Mkr	2007 31 dec	2006 31 dec
<b>TILLGÅNGAR</b>		
Immateriella anläggningstillgångar	200	204
Materiella anläggningstillgångar	1 198	1 115
Andelar i koncernföretag	6 019	5 551
Långfristiga fordringar hos koncernföretag	289	289
Andelar i intresseföretag	628	292
Andra långfristiga värdepappersinnehav	161	327
Övriga långfristiga fordringar	120	103
<b>Summa anläggningstillgångar</b>	<b>8 615</b>	<b>7 881</b>
Varulager	2 309	1 475
Kortfristiga fordringar hos koncernföretag	6 695	5 249
Övriga kortfristiga fordringar	3 110	2 432
Kortfristiga placeringar inkl kassa och bank	75	294
<b>Summa omsättningstillgångar</b>	<b>12 189</b>	<b>9 450</b>
<b>SUMMA TILLGÅNGAR</b>	<b>20 804</b>	<b>17 331</b>
<b>EGET KAPITAL OCH SKULDER</b>		
Eget kapital	7 079	6 932
Obeskattade reserver	311	301
Avsättningar	974	833
Långfristiga skulder	4 814	4 445
Kortfristiga skulder till koncernföretag	3 142	2 155
Övriga kortfristiga skulder	4 484	2 665
<b>SUMMA EGET KAPITAL OCH SKULDER</b>	<b>20 804</b>	<b>17 331</b>
Soliditet	35	41

## Lantmännen Lantbruk

Inom Lantmännen Lantbruk bedrivs koncernens kärnverksamhet med spannmål, foder och växtodling som huvudområden. De främsta kundgrupperna är animalieproducenter och växtodlare.

Nettoomsättningen för perioden oktober-december uppgick till 2 811 mkr (2 088). Nettoomsättningen för perioden januari-december uppgick till 9 096 mkr (8 066), en ökning med 13 procent jämfört med föregående år. Prisökningarna på spannmål och råvarupriserna inom foder har påverkat omsättningen mest. Volymökningarna finns främst inom varugrupperna gödsel

och kalk där en stor framtidstro medför att odlingen ökar. Inom foder ökar Pullfor samtidigt som foderkoncentraten minskar. Färre antal kor har medfört att försäljningen av Nötfor har minskat.

Rörelseresultatet för perioden oktober-december uppgick till 36 mkr (20).

Rörelseresultatet för perioden januari-december uppgick till 144 mkr (74). Förbättringen mot föregående år förklaras främst av större inköpta spannmålsvolym och ökade gödselvolym.

Inom spannmålsförsäljningen tillämpas från skörden 2007 successiv

vinstavräkning. Det innebär att försäljningen av spannmål inom en Pool har en fast bruttomarginal som används vid redovisning av alla intäkter från spannmålsförsäljning inom Poolen.

Kostnadsbesparingar till följd av den pågående strukturförändringen inom bland annat spannmålsverksamheten har också bidragit positivt. Beslut har fattats att investera i en ny foderfabrik i Lidköping, anläggningen skall tas i drift under 2009. Ett nytt frörenseri uppförs i Eslöv.

	2007 okt-dec	2006 okt-dec	2007 jan-dec	2006 jan-dec
Nettoomsättning, mkr	2 811	2 088	9 096	8 066
Rörelseresultat, mkr	36	20	144	74
Rörelsemarginal, %	1	1	2	1
Avkastning på sysselsatt kapital, %	5	4	5	5
Antal anställda			1 090	1 165

## Svalöf Weibull

Svalöf Weibull består av två enheter. SW Seed arbetar med växtförädling och produktion av utsäde på en internationell marknad med fokus på Nord- och Centraleuropa. Weibull Trädgård är Nordens ledande trädgårdsföretag med en stark marknadsposition i Sverige och Danmark. Svalöf Weibull ägs av Lantmännen (60 procent) och tyska BASF (40 procent).

Beträffande Weibull Trädgård har beslut fattats om att utvärdera olika

strategiska alternativ för verksamheten. Ett av alternativen som utreds är avyttring utanför Lantmännenkoncernen.

Nettoomsättningen för perioden oktober-december uppgick till 212 mkr (208). Under perioden januari-december minskade nettoomsättningen med 6 procent till 921 mkr (983). Minskningen av omsättningen förklaras av avvecklingen av verksamheten i Kanada samtidigt som ökade licensintäkter påverkat i motsatt riktning.

Rörelseresultatet under perioden oktober-december uppgick till 6 mkr (27), medan det ackumulerade resultatet var 11 mkr (-96). Den betydande förbättringen mot föregående år förklaras främst av det under föregående år genomförda omstruktureringsprogrammet som belastade resultatet med 100 mkr. Programmet har i år resulterat i lägre kostnader i den löpande verksamheten och därigenom en resultatförbättring i SW Seed.

	2007 okt-dec	2006 okt-dec	2007 jan-dec	2006 jan-dec
Nettoomsättning, mkr	212	208	921	983
Rörelseresultat, mkr	6	27	11	-96
Rörelsemarginal, %	3	13	1	-10
Avkastning på sysselsatt kapital, %	6	17	4	-8
Antal anställda			443	575



## Lantmännen Anläggnings- och Lantbruksmaskiner

Lantmännen Anläggnings- och Lantbruksmaskiner importerar, marknadsför och säljer traktorer, redskap, tröskor och entreprenadmaskiner. Dessutom är service och reservdelsförsäljning viktiga delar i verksamheten. Lantmännen Maskin, med verksamhet i Skandinavien, är inriktat mot lantbruk. Swecon, med dotterbolag i Tyskland och de baltiska länderna, verkar inom anläggningsmaskinsektorn.

Nettoomsättningen för perioden oktober-december uppgick till 2 549 mkr (2 114). Nettoomsättningen för perioden januari-december uppgick till 8 456 mkr (7 689), vilket motsvarar en ökning med

10 procent. För Lantmännen Maskin har omsättningen ökat i samtliga länder trots förseningar i leveranser från maskintillverkarna. I Sverige och Danmark ökar traktorregistreringarna medan de minskar i Norge.

Även för Swecon har nettoomsättningen ökat jämfört med föregående år. Marknaderna uppvisar fortsatt hög aktivitetsnivå och omsättningen har ökat i Tyskland och i de baltiska länderna och överstiger tillsammans för första gången den svenska omsättningen. I Sverige har nettoomsättningen ökat trots att den stora efterfrågan medfört långa leveranstider för nya maskiner.

Rörelseresultatet för perioden oktober-december uppgick till 127 mkr (84). Rörelseresultatet under perioden januari-december uppgick till 397 mkr (340). Resultatet är fortfarande mycket starkt inom Swecon och förbättringen sker i Tyskland och i Baltikum på grund av den ökade försäljningen samtidigt som resultatet i Sverige minskar som en effekt av problemen med leveranser av nya maskiner. Inom Lantmännen Maskin är det de svenska och norska verksamheterna som står för den största resultatförbättringen under året samtidigt som den danska delen är i nivå med föregående år.

	2007 okt-dec	2006 okt-dec	2007 jan-dec	2006 jan-dec
Nettoomsättning, mkr	2 549	2 114	8 456	7 689
Rörelseresultat, mkr	127	84	397	340
Rörelsemarginal, %	5	4	5	4
Avkastning på sysselsatt kapital, %	29	22	25	27
Antal anställda			1 623	1 594

## Lantmännen Energi

Affärsområdet samlar, inom affärsenheterna Biodrivmedel, Fasta biobränslen, Värme samt Maskin och miljö, Lantmännens verksamhet inom energisektorn. Verksamheten omfattar utveckling, produktion, marknadsföring och försäljning.

Nettoomsättningen för perioden oktober-december uppgick till 917 mkr (689). Under perioden januari-december ökade nettoomsättningen med 18 procent till 3 089 mkr (2 622). Omsättningsökningen förklaras dels av förvärvet

av Lantmännen Aspen, som konsolideras från och med juni 2006 och under 2007 omsatte 362 mkr (187, juni-december 2006), och dels av en ökad tradingomsättning inom Lantmännen Agroetanol.

Rörelseresultatet under perioden oktober-december uppgick till 15 mkr (32) medan det ackumulerade resultatet januari-december var 2 mkr (73). Resultatminskningen förklaras huvudsakligen av ett försämrat resultat inom Fasta biobränslen och Biodrivmedel. I affärsenhet

Fasta biobränslen har resultatet påverkats negativt av en lägre försäljning som är en direkt effekt av det milda vintervädret. Inom affärsenhet Biodrivmedel är det framförallt produktions- och avsättningsproblem i biodiesellaffären, vilket föranlett en nedskrivning med 29 mkr av anläggningstillgångarna i fabriken i Karlshamn, som förklarar den betydande resultatförsämringen. Från och med februari 2008 görs, i enlighet med uppsatt åtgärdsprogram, ett uppehåll i produktionen.

	2007 okt-dec	2006 okt-dec	2007 jan-dec	2006 jan-dec
Nettoomsättning, mkr	917	689	3 089	2 622
Rörelseresultat, mkr	15	32	2	73
Rörelsemarginal, %	2	5	0	3
Avkastning på sysselsatt kapital, %	4	12	0	7
Antal anställda			291	258

## Lantmännen Mills

Affärsområdet utvecklar, tillverkar och marknadsför mjöl, mjölmixer, frukostprodukter och pasta till livsmedelsindustrier och bagerier i norra Europa. Försäljningen till konsumentmarknaden sker genom Lantmännen Axa.

Nettoomsättningen för perioden oktober till december uppgick till 847 mkr (686). Under perioden januari till december var nettoomsättningen 2 922 mkr (2 447), en ökning med 19 procent. Det är framförallt effekterna av ökade spannmålspriser som påverkar Lantmännen Mills nettoomsättning positivt.

Rörelseresultatet under perioden oktober-december uppgick till 34 mkr (35), medan det ackumulerade resultatet januari-december var 119 mkr (141). Den negativa avvikelsen jämfört med föregående år är framförallt relaterad till den kraftiga prisökningen på spannmål som inte fullt ut kunnat kompenseras av prisjusteringar till kunder.

Uppförandet av den nya kvarnen i Vejle, Danmark, som kommer att ersätta befintliga danska kvarnar, fortsätter enligt ursprunglig plan och beräknas tas i drift i maj 2008.

	2007 okt-dec	2006 okt-dec	2007 jan-dec	2006 jan-dec
Nettoomsättning, mkr	847	686	2 922	2 447
Rörelseresultat, mkr	34	35	119	141
Rörelsemarginal, %	4	5	4	6
Avkastning på sysselsatt kapital, %	5	8	7	8
Antal anställda			811	790

## Lantmännen Axa

Affärsområdet omfattar främst marknadsföring och försäljning av frukostprodukter, pasta, mjöl och måltidskoncept. Starka varumärken är bland annat Axa, Kungören och Start.

Nettoomsättningen för perioden oktober-december uppgick till 467 mkr (410). Nettoomsättningen för perioden januari-december uppgick till 1 684 mkr (1 563), en ökning med 8 procent. Ökningen mot föregående år är framförallt hänförlig till försäljningen i Sverige,

Norge och Danmark och är en effekt av att de kraftigt ökade spannmålspriserna har kunnat kompenseras i konsumentledet.

Rörelseresultatet för perioden oktober-december uppgick till 4 mkr (12). Rörelseresultatet under perioden januari-december uppgick till 53 mkr (56).

Den negativa avvikelsen jämfört med föregående år är främst hänförlig till den svenska verksamheten medan

den danska och norska verksamheten svarar för en positiv resultatutveckling.

Under året har Gooh-konceptet utvidgats till att omfatta även dagligvaruhandeln med så kallad shop-in-shop-försäljning.

	2007 okt-dec	2006 okt-dec	2007 jan-dec	2006 jan-dec
Nettoomsättning, mkr	467	410	1 684	1 563
Rörelseresultat, mkr	4	12	53	56
Rörelsemarginal, %	1	3	3	4
Avkastning på sysselsatt kapital, %	8	17	25	19
Antal anställda			578	636

## Lantmännen Unibake

Lantmännen Unibake är Nordeuropas största tillverkare av frysta och färska brödprodukter för både service- och dagligvaruhandeln. Sedan den 1 september 2006 konsolideras Belpankoncernen in i affärsområde Lantmännen Unibake.

Nettoomsättningen för perioden oktober-december uppgick till 1 749 mkr (1 519). Under perioden januari-december var nettoomsättningen 6 751 mkr (5 639), en ökning med 20 procent. Korrigerat för förvärvet av Belpan har nettoomsättningen ökat med 10 procent jämfört med 2006. Under året

har nettoomsättningen ökat på samtliga marknader. Färskebröd Sverige uppvisar en positiv trend med en nettoomsättning överstigande föregående års nivå.

Rörelseresultatet under perioden oktober-december uppgick till 74 mkr (60), medan det ackumulerade resultatet januari-december var 226 mkr (86). Förvärvet av Belpan förklarar cirka en tredjedel av resultatförbättringen. Inom fryst bröd påverkade högre produktionskostnader och uppstartskostnader för ny fabrik i Tyskland resultatet negativt.

Omstruktureringen av färskebröds-

verksamheten i Sverige fortsätter enligt plan. Arbetet har under 2007 nått uppsatta delmål och resultatet förbättras fortlöpande. Förlusterna är dock fortsatt betydande.

Under 2007 har affärsområdet påverkats av de betydande råvaruprishöjningarna, framförallt på mjöl och smör, som ställt stora krav på förmågan att hantera de nya marknadsförutsättningarna. Genom en god analysförmåga, ett aktivt handlande och ett konsekvent förhållningssätt gentemot kunderna, har utfallet sammantaget varit tillfredsställande.

	2007 okt-dec	2006 okt-dec	2007 jan-dec	2006 jan-dec
Nettoomsättning, mkr	1 749	1 519	6 751	5 639
Rörelseresultat, mkr	74	60	226	86
Rörelsemarginal, %	4	4	3	2
Avkastning på sysselsatt kapital, %	6	4	4	2
Antal anställda			4 436	4 027

## Lantmännen Kronfågel

Lantmännen Kronfågel är Nordens största producent av färska, frysta och förädlade kycklingprodukter, med starka marknadspositioner i Danmark och Sverige. Produkterna marknadsförs under varumärkena Kronfågel och Danpo.

Nettoomsättningen för perioden oktober-december uppgick till 618 mkr (588).

Nettoomsättningen för perioden januari-december uppgick till 2 507

mkr (2 242), en ökning med 12 procent. Försäljningen har under året ökat i Sverige med 10 procent som en effekt av stora lagerminskningar men också av en ökad efterfrågan på marknaden. I Danmark har nettoomsättningen ökat med 8 procent under året till följd av förbättrade priser samt ökad försäljning av produkter med högre marginal, både på hemmamarknaden och för export.

Rörelseresultatet för perioden oktober-december uppgick till 48 mkr

(-157). Rörelseresultatet för perioden januari-december uppgick till 71 mkr (-312) inklusive upplösning av negativ goodwill om +36 mkr (+343). Året har präglats av ett omfattande åtgärdsprogram för att vända den negativa resultatutvecklingen i Kronfågel. Detta har bidragit till den kraftiga resultatförbättringen, som beror på ökad produktions-effektivitet och sjunkande overhead-kostnader, men är också ett resultat av den högre försäljningen.

	2007 okt-dec	2006 okt-dec	2007 jan-dec	2006 jan-dec
Nettoomsättning, mkr	618	588	2 507	2 242
Rörelseresultat, mkr	48	-157	71	-312
Rörelsemarginal, %	8	-27	3	-14
Avkastning på sysselsatt kapital, %	21	-50	8	-24
Antal anställda			1 322	1 460

## Lantmännen Granngården

Lantmännen Granngården har drygt 100 egna butiker med ett brett sortiment inom lant- och skogsbruk, djur och trädgård. Försäljning sker även genom återförsäljare samt genom postorder i det helägda dotterbolaget Lantmännen Nordpost.

Nettoomsättningen för perioden oktober-december uppgick till 534 mkr (625).

Nettoomsättningen för perioden januari-december uppgick till 2 401 mkr (2 650), vilket motsvarar en minskning med 9 procent. Förändringen för-

klaras främst av genomförd sortiments-avveckling och försäljning av butiker. Volymtapp som en följd av ett färre antal återförsäljare bidrar också till att nettoomsättningen har minskat.

Rörelseresultatet för perioden oktober-december uppgick till -30 mkr (-4). Rörelseresultatet under perioden januari-december uppgick till -94 mkr (-15). Här i inkluderar kostnader på 40 mkr för nedskrivning av lager, kostnader för uppsägning av personal och avvecklingskostnader för nedläggning av butiker. Rörelseresultatet påverkas också negativt

av fortsatt höga omkostnader och kostnad för personal i relation till uppnådd försäljning.

Inom ramen för det pågående besparingsprogrammet, Spar20, kommer personalstyrkan att minska med 100 personer. Full effekt av besparingsprogrammet förväntas under 2008.

	2007 okt-dec	2006 okt-dec	2007 jan-dec	2006 jan-dec
Nettoomsättning, mkr	534	625	2 401	2 650
Rörelseresultat, mkr	-30	-4	-94	-15
Rörelsemarginal, %	-6	-1	-4	-1
Avkastning på sysselsatt kapital, %	-35	-5	-28	-4
Antal anställda			978	1 046

## Lantmännen Invest

Lantmännen Invest omfattar flera olika verksamheter, som direkt eller indirekt kan relateras till åkermarken och dess nyttjande. Nettoomsättningen under perioden oktober-december uppgick till 526 mkr (566) och ackumulerat under januari-december till 2 105 mkr (2 011), en ökning med 5 procent. Rörelseresultatet för perioden oktober-december uppgick till 292 mkr (22) och ackumulerat till 301 mkr (45). I resultatet ingår realisationsvinst vid försäljning av Lantmännen Analycen med totalt 269 mkr. Försämrade rörelseresultat i Lantmännen Doggy och Lantmännen Bygglant förklarar huvuddelen av försämringen i resultatet från den underliggande affärsverksamheten.

Lantmännen Analycen, som avytt-

rades i oktober, bedriver analysverksamhet inom livsmedel, läkemedel, bränsle, offshore, lantbruk och industri. Nettoomsättningen under innehavd period januari-september uppgick till 315 mkr (393, helår 2006).

Lantmännen Bygglant, som projekterar och marknadsför byggnader och inomgårdsutrustning, redovisade en nettoomsättning uppgående till 654 mkr (554).

Lantmännen Doggy tillverkar och säljer hund- och kattmat på den svenska marknaden och på export. Nettoomsättningen uppgick till 389 mkr (385).

Lantmännen Krafft är marknadsledare på den svenska marknaden för hästfoder och satsar i ökad omfattning på export till främst andra europeiska

marknader. Nettoomsättningen uppgick till 163 mkr (134).

Lantmännen Reppe framställer sprit, gluten och glukos med spannmål som bas. Nettoomsättningen uppgick till 232 mkr (212).

Lantmännen Solanum är ett av Sveriges ledande företag för uppsamling av potatis och vidareförädling till färska och kylda potatisprodukter. Nettoomsättningen uppgick till 154 mkr (134).

Lantmännen SweChick och Lantmännen SweHatch föder upp föräldradjur respektive dagsgamla kycklingar till kycklingproducenter i Sverige och för export. Nettoomsättningen uppgick sammantaget till 191 mkr (193).

	2007 okt-dec	2006 okt-dec	2007 jan-dec	2006 jan-dec
Nettoomsättning, mkr	526	566	2 105	2 011
Rörelseresultat, mkr	292	22	301	45
Rörelsemarginal, %	56	4	14	2
Avkastning på sysselsatt kapital, %	167	14	43	18
Antal anställda			807	898



# Granskningsrapport

Denna bokslutskommuniké har inte varit föremål för granskning av föreningens revisorer.

*Stockholm 26 februari 2008*



*Per Strömberg  
Vd och koncernchef  
Lantmännen*

## För mer information kontakta

Per Strömberg, Vd och koncernchef, tel 08-657 42 24, mobil 070-385 11 91

Carl-Axel Westlund, ekonomi- och finansdirektör, tel 08-657 42 54, mobil 070-555 42 54



Form & produktion: Wildeco.

Tryck: Tryckt på miljögodkänt papper på Jernström Offset.

Lantmännen  
S:t Göransgatan 160 A • Box 30192 • SE-104 25 Stockholm  
info@lantmannen.com • www.lantmannen.com  
Tel +46 8 657 42 00 • Fax +46 8 618 90 12 • Org.nr 769605-2856

