

Grodden

EN ÄGARTIDNING FRÅN LANTMÄNNEN | LÄS MER PÅ WWW.LANTMANNEN.COM | NR 3 | MAJ | 2018

SIGNERAT | SID 2

*Inget vanligt
företag*



Så fungerar den nya
ekonomiportalen

SIDAN 6-7

Information
om GDPR
SIDAN 7

Lantbruk och Maskin
samlar krafterna

SIDAN 8-9

*Groddenstipendiater
i Skaraborg*

Balans är viktigt för hälsan

SIDAN 14-15



Stämman
gick
i dur

SIDAN 4



Havre
mot
framtiden

SIDAN 18



Lantmännen

Grodden

REDAKTION

Grodden, Lantmännen, 205 03 Malmö
Tel växel: 010-556 00 00
grodden@lantmannen.com

CHEFREDAKTÖR: Anna Carlström
Tel: 010-556 09 68
anna.carlstrom@lantmannen.com

REDAKTÖR: Helena Holmkrantz
Tel: 010-556 06 43
helena.holmkrantz@lantmannen.com

LAYOUT: Jan Reinerstam, Pagarango

OMSLAGSBILD

David Svantesson och Lena Nylöf Svantesson,
Storebergs säteri, är två av årets Groddenstipendiater.
Bild: Öyvind Lund

UPPLAGA

Grodden är Lantmännenkoncernens informations-
tidning till ägarna. Lantmännens medlemmar (ägare)
får tidningen som medlemsförmån. Upplagan är
cirka 38 000 exemplar. Tidningen utkommer med
6 nummer per år.

TRYCKERI: V-Tab i Västerås

DISTRIBUTION

Tidningen distribueras som posttidning B
till ägarna. Den distribueras även internt inom
Lantmännen.

ADRESSÄNDRING

Medlemmar: Meddela kundregistret.
Tel 010-556 00 00
cf.ssc.kundregister@lantmannen.com
Övriga: Kontakta redaktören

ANNONSBOOKNING

Mnemonista
Kontaktperson: David Martinez-Lundström
E-post: david@mnemonista.se
Tel: 0735-699 350

ANNONSMATERIAL

Tekniska upplysningar: Annonser ska levereras till
Mnemonista. som tryckfärdiga pdf-filer, bilder i 300
dpi. E-post: david@mnemonista.se

ANNONSFORMAT (I MM) OCH PRISER

FORMAT	MÅTT (MM)	PRIS
1/1 sida (satsyta)	225x320	18 500:-
1/1 sida (utfallande*)	250x350	18 500:-
1/1 sida (sista sidan*)	250x320	20 500:-
1/2 sida (stående)	106x320	10 500:-
1/2 sida (liggande)	225x155	10 500:-
1/4 sida (stående)	106x155	5 600:-
1/4 sida (liggande)	225x74	5 600:-
1/8 sida (stående)	49x155	3 100:-
1/8 sida (liggande)	106x75	3 100:-

* +3 mm skärsmån vid utfallande

Moms tillkommer på samtliga priser.
Priserna ovan baseras på färdigt material,
enligt tekniska upplysningar. Övrigt arbete debiteras.

PRELIMINÄR UTGIVNING 2018 (med reservation för ändringar)

Nr	Materialdag	Utgivning
4	24/8	18/9
5	23/11	17/12

BILAGOR

För bokning av bilagor, kontakta
redaktören Telefon 010-556 06 43

Enkel A4 80 öre/ex
Dubbel A4 90 öre/ex
Enkel A3 90 öre/ex
Urval av adresser 500 kr

Färdigtryckta bilagor ska vara
tryckeriet till handa minst fem
dagar före tryck



Lantmännen

Lantmännen är ett lantbrukskooperativ och norra Europas
ledande aktör inom lantbruk, maskin, bioenergi och livs-
medel. Vi ägs av 25 000 svenska lantbrukare, har 10 000
anställda med verksamheter i ett 20-tal länder och omsätter
40 miljarder kronor på årsbasis. Med basen i spannmål
förfärdlar vi åkermarkens resurser för ett livskraftigt lantbruk.
Några av våra mest kända varumärken inom livsmedel är
AXA, Kungsörnen, GoGreen, Schulstad, Gooch, Finn Crisp
och Bonjour. Vårt företag är grundat på kunskap och vär-
deringar som har funnits i generationer hos våra ägare.
Genom att vi har forskning, utveckling och verksamhet i
hela värdekedjan, kan vi tillsammans ta ansvar från jord till
bord. Läs gärna mer på: lantmannen.se/omlantmannen

Signerat

Mer än ett vanligt företag

Vissa saker gör man bara en gång i livet – som att öppna Lantmännens stämma för första gången som nyvald ordförande! Hedrande och otroligt spännande. Jag vill samtidigt tacka för förtroendet att få fortsätta som ordförande för Lantmännen. Jag ska göra mitt bästa för att tillsammans med styrelse och ledning utveckla både företaget och medlemsengagemanget.

Stämman i år blev lugn och harmonisk. Med ett mycket gott resultat bakom oss och Ägardialogen som förankrat och befäst Lantmännens inriktning kände jag mig lugn när jag klev upp på scenen. Jag inledde med att tala om "Lantmännenmodellen" – egentligen en sammanfattning av vad vi är, vad vi gör och vilken nytta det ger. Kortversionen kommer här: Lantmännen är ett lantbrukskooperativ som verkar både lokalt och på en internationell marknad. Vi är en affärspartner för lantbruket och bedriver forskning och innovation för framtidens mat, bioenergi och morgondagens lantbruk. Lantmännen skapar värde från åkermarken i hela värdekedjan från jord till bord och resultatet går tillbaka till svenska lantbrukare. Var det tydligt? I så fall har vi lyckats! För jag tror att man ibland måste ta ett steg åt sidan, reflektera över verksamheten och bena ut vad vi egentligen gör.

I mitt anförande fortsatte jag att slå fast vissa grundläggande principer som diskuterats i Ägardialogen. Som att Lantmännen ska fortsätta att vara ett kooperativt företag, ägt och styrt av aktiva svenska lantbrukare. En annan viktig slutsats är att Lantmännens högsta prioritet är att fortsätta arbetet för att stärka konkurrenskraften och lönsamheten på ägarnas gårdar. När vi talar om utveckling och expansion ska fokus vara på Sverige och Östersjöområdet – men att Lantmännen också ska värdera de möjligheter som finns på andra internationella marknader. Ett annat viktigt medskick i Ägardialogen är betydelsen av att utveckla ägarstyrningen. På stämman sammanfattade jag Ägardialogen med att den är en bekräftelse på att Lantmännen gör rätt saker i dag och att grunden för strategin bör ligga fast.

För mig som gärna ser mer "verkstad" kan jag bara konstatera att det händer oerhört mycket inom Lantmännen – i linje med både Ägardialog och strategi. Satsningen i Tillväxtbolaget, investeringar i infrastruktur på spannmålsområdet, industridoktorander, exportsatsningar och nya tvärgrupper är några av de projekt vi arbetar med. Och veckan före stämman blev det offentligt att vi köper finska Raisio Agros nötfoderverksamhet. Satsningen ger synergier i Finland, där vi blir mer kompletta på marknaden, samtidigt som den förstärker vår svenska affär. Sammanslagningar, nätverk och samarbeten är en naturlig del av vår affärsverksamhet, oberoende av om vi pratar bagerier eller företag inom lantbruksområdet. För Lantmännen är internationella nätverk inom lantbruksområdet oerhört viktiga och genom ett starkt fotfäste i Östersjöområdet, eller kanske till och med Norra Europa, får vi en större marknad att arbeta på. Att stå still är inte ett alternativ, att inte växa är att gå bakåt.

I samband med stämman avslutade vi projekt Ägardialog, som givit input till Lantmännens fortsatta arbete med en strategi bortom 2020. Nu är målet att etablera

”Lantmännens högsta prioritet är att fortsätta arbetet för att stärka konkurrenskraften och lönsamheten på ägarnas gårdar.

Lantmännen på en ny, högre resultatnivå – för möjlighet till fortsatt ökad utdelning, något som vår vd P O Nyman talade om på stämman. Men för att lyckas med det krävs att vi säkerställer en solid, långsiktig struktur och ett ansvarstagande ledarskap hos alla nyckelpositioner tillsammans med engagerade medarbetare i hela koncernen. Kostnadsledarskap, satsningar på forskning och innovation och att vi vågar gå vidare både på nya marknader och via nya kundkanaler kommer att vara några delar för att utveckla vår koncern för framtiden.

När jag skriver det här har vi just haft en helg med högsommarvärme i hela landet. Det blir väldigt lite ledigt när hägg och syren blommar samtidigt! I södra Sverige skjuter rapsen i höjden och de nordligaste delarna av landet har snön just smält. Att se möjligheter med de olikheter som nya eller skiftande förutsättningar ger tycker jag präglar både lantbruket och Lantmännen. Långsiktighet, kompetens, erfarenhet och verksamheter i varje del av värdekedjan ger oss unika förutsättningar att skapa mervärde. Vi är här för att stanna, vi har funnits i 100 år och kommer finnas i minst 100 år till!

Jag vill önska er alla en fortsatt fin vår och en bra sommar!

Per Lindahl
Styrelseordförande



Förvärv stärker den finska affären

Lantmännen förvärvar nötfoderverksamhet från finska börsnoterade Raisio. Det är ett led i Lantmännens tillväxtstrategi i Östersjöområdet och ett sätt att stärka Lantmännen som aktör på den finska marknaden genom att bredda erbjudandet till de finska lantbrukarna.

Verksamheten består av två foderfabriker och dessutom försäljning av insatsvaror för växtodling. Raisios nötfoderaffär är en stor spelare på den finska lantbruksmarknaden, med en marknadsandel på cirka 35 procent och en omsättning (2017) på 74 miljoner euro. Genom att förvärva Raisios nötfoderenhet breddar Lantmännen sitt erbjudande ytterligare och förstärker sin närvaro som ledande aktör inom agribusiness på den finska marknaden.

– Förvärvet stärker Lantmännens position ytterligare inom spannmålsvärdekedjan i Östersjöområdet. Vi har sedan tidigare innehav inom bland annat brödmölmåleriindustrin i Finland,

samt en etablerad lantbruksaffär inom Lantmännen Agro Oy med fristående återförsäljare över hela landet. Genom förvärvet av Raisios nötfoderaffär adderas ytterligare ett affärssegment inom vår lantbruksnära verksamhet i Finland. Det gör att vi blir en mer komplett affärspartner till de finska lantbrukarna, säger Per Olof Nyman, vd och koncernchef på Lantmännen.

70 medarbetare

Enheten har drygt 70 medarbetare som följer med till Lantmännen. Utöver den huvudsakliga verksamheten med produktion av foder, bedriver Raisio forskning och utveckling inom djurfoder och ligger i framkant inom

digitalisering av lantbrukstjänster.

Förvärvet är ett strategiskt viktigt steg som möjliggör ytterligare utveckling och tillväxt inom lantbruksområdet i Finland.

– Raisio har en väletablerad foderaffär som kompletterar vårt nuvarande erbjudande till finska lantbrukare via Lantmännen Agro Oy. Vi ser synergier med vår befintliga verksamhet, men framför allt kan vi genom förvärvet bredda erbjudandet och bli en ledande helhetsleverantör till finska lantbrukare, säger Elisabeth Ringdahl, divisionschef på Lantmännen Lantbruk.

Transaktionen väntas genomföras senast under tredje kvartalet 2018 efter att berörda konkurrensmyndigheter godkänt affären.



FOTO: ÖVIND LUND

Sveriges mest hållbara livsmedel kommer från Lantmännen

Lantmännen är Sveriges mest hållbara varumärke i livsmedelskategorin, enligt de svenska konsumenterna. Totalt sett anses Lantmännen vara det tredje mest hållbara varumärket i Sverige.

I början av april släpptes resultaten från undersökningen Sustainable Brand Index, Nordens största oberoende varumärkesstudie som fokuserar på hållbarhet. Lantmännen når toppresultat i Sverige, både totalt sett och inom livsmedelsbranschen.

Undersökningen Sustainable

Brand Index mäter hur konsumenterna uppfattar företags hållbarhetsarbete. I undersökningen rankas över 1 000 företag och varumärken av 40 000 nordiska konsumenter med avseende på hållbarhet, både vad gäller miljöansvar och socialt ansvar.

– Det är mycket glädjande att Lantmännens fokus på ansvar och hållbarhet når ut till svenska konsumenter och att vi har utsetts till branschvinnare inom livsmedel. Vi klättrar också tre placeringar i den totala rangordningen, där vi i år lan-

dade på tredje plats. Vår ambition är att ligga kvar i toppskiktet som ett av de varumärken som är absolut starkast inom hållbarhet, säger Madelaine Hellqvist Kongstad, kommunikationsdirektör på Lantmännen.

Flera av Lantmännens produktvarumärken återfinns på topp 10-listan. GoGreen, som är med i studien för första gången, tar hem tredje platsen i livsmedelskategorin. Kungsörnen och AXA landar på plats åtta respektive nio inom branschen. Vaasan kommer på plats åtta i Finlands ranking.



Dags att öka ditt innehav

30 juni är sista dagen för särskild amortering av insatsskyldighet.

Som medlem kan du frivilligt göra en kontant inbetalning till ditt insatskonto och därigenom öka ditt innehav i Lantmännen snabbare.

Detta måste då meddelas Lantmännen före juni månads utgång.

Kontakta gärna avdelningen för Ägarrelationer för mer information om särskild amortering av insatsskyldighet.

Telefon: 010 556 32 20

Handel med emissionsinsatser

Orderperiod Nr	Antal köp styck	Antal sälj styck	Transaktionspris procent	Omsatt volym kronor
2018				
1	8	18	140	856 741
2	14	41	135	1 425 765
3	21	58	135	2 206 306
4	5	45	145	1 999 000

Kommande handelsdagar:

16 juli, 20 aug, 17 sept, 16 okt, 5 nov, 26 nov, 11 dec

OBS! Handeln gör uppehåll i maj-juni p g a övergången till LM² Ekonomi

Kompletterande information, handelsregler och orderblankett för köp/sälj finns på Lantmännens hemsida lantmannen.com/emissionshandel

Kontoöversikt och gällande räntesatser

Lantmännen Lantbruk/ Maskin SE		Aktuella räntesatser maj 2018
Kundreskontra Fakturor, dröjningsränta	efter förfallodag	11,70 %
Kundreskontra Finansieringstjänst	efter förfallodag efter nytt förfalldatum	5,45 % 11,70 %
Ränta vid förskotts betalning fr.o.m 1 maj		0,00 %
Avräkningskonto t.o.m 31 maj	tillgodo	0,60 %
Avräkningskonto fr.o.m 1 juni	tillgodo	0,00 %
Avräkningskonto	skuld	1,70 %
Avräkningskonto	spannmålsförskott	1,70 %
Sparmedel	endast medlemmar	0,60 %
Avräkning Disponibelt fr.o.m 1 juni	endast medlemmar	0,60 %

Har du frågor om dina konton eller sparmedel? Kontakta cf.ssc.kassatjanst@lantmannen.com



Styrelseordförande Per Lindahl inledde årets föreningsstämma.

– Det här är ingen vanlig dag på jobbet, men det ska det heller inte vara. I dag är det stämma i Lantmännen och det är inget vanligt företag!

Per Lindahl slog an tonen direkt i sitt första hälsningsanförande som Lantmännens styrelseordförande. Orden kom sedan att eka under hela stämmodagen: Lantmännen är inget vanligt företag och just nu går det ovanligt bra. Så kunde man också besluta om en rekordstor utdelning till alla medlemmar.

Texter: Helena Holmkrantz | Bilder: Johan Olsson

Glada toner på Årets stämma

Att våga satsa – på forskning, på utveckling av nya produkter, på nya marknader, för att kunna förbli ett lönsamt företag och en attraktiv arbetsgivare – var en viktig del av den vision för framtiden som Per Lindahl målade upp för stämmodeltagarna, runt 100 fullmäktige och ungefär lika många gäster.

En del av att forma Lantmännen för de närmaste åren har varit Ägardialogen som pågått i drygt ett år och nu avrundades i samband med stämman.

– Den allra tydligaste signalen vi fått är Lantmännen ska fortsätta vara ett kooperativ och ska ägas av aktiva bönder! Det står också klart att de flesta ägare tycker att vi gör rätt saker. Det ska vi fortsätta med, men vi ska göra dem ytterligare lite vassare. Det är också viktigt att det inte bara bli snack, utan också verkstad. I

Skåne brukar man säga ”Snacka går ju, men snacka så det går, det går ju inte”, sa Per Lindahl och drog ner både applåder och varma skratt.

Ordföranden för distrikt Nordvästra Skåne, Nils-Gustav Nilsson, var ganska nöjd med resultatet av Ägardialogen. Projektet startade efter det att distriktet till föreningsstämman 2016 motionerat om behovet av en ny genomlysning av ägarnas vilja och förväntningar på Lantmännen.

– En av de saker vi då tog upp var att vi ville vara mer delaktiga i strategiarbetet och det har vi fått vara. Vi skrev också att vi ville att ägandet för unga ägare skulle underlättas. Där har vi inte kommit så långt och jag vill därför skicka med den frågan till styrelsen. Den är viktig för framtiden. Jag skulle också vilja att vi funderar på vad vi som ägare har för vision

för Lantmännen, inte bara de närmaste tio åren, utan ännu längre in i framtiden.

Nästa lönsamhetsnivå

Koncernchef Per Olof Nyman inriktade sig på just strategin i sitt anförande. Han angav bilden för utgångsläget som det ser ut just nu och gav lite glimtar från den kommande strategin. Strategin för tiden fram till 2030 är ännu inte lagd. Arbetet med den utgår från bland annat Ägardialogen och kommer att pågå under sommaren. Han konstaterade att det grundläggande uppdraget inte har förändrats med Ägardialogen. Det handlar fortfarande om att bidra till lönsamhet på ägarernas gårdar. Men nu är det dags att ta Lantmännen till nästa lönsamhetsnivå – att nå två miljarder till år 2022, menade Per Olof Nyman, är fullt realistiskt om

den globala situationen inte förändras drastiskt.

– Generellt vill vi förstärka våra olika plattformar för att uppnå styrka på de marknader vi finns. Det är ett val vi gör. Det kostar för mycket att upprätthålla många små andelar. Vår strategi är att i stället ha signifikanta andelar i de marknader vi väljer att vara i, förklarade Per Olof Nyman.

Som exempel på förstärkningar av befintliga marknader nämnde han bland annat Lantmännen Aspens förvärv av den franska alkylatbensintillverkaren Marline. Eftersom Aspen redan fanns i Frankrike förstärker förvärvet affären. På samma sätt stärker förvärvet av nötfoderproduktionen från finska Raisio (läs mer om detta förvärv på sidan 3).

För framtiden nämnde Per Olof



Anders Axelsson, distrikt Halland, frågade hur Lantmännen arbetar för hållbarhet utanför Sverige.



Thomas Isaksson, vd för Lantmännen Unibake-Vaasan, var speciellt inbjuden för att berätta om hur man jobbar med Lantmännens verksamhet i Finland.



Årets Groddenstipendiater firades med diplom och presenter på scenen under stämman.



Thomas Magnusson har varit engagerad förtroendevald i Lantmännen sedan 80-talet. De senaste tio åren i koncernstyrelsen. Nu drar han sig tillbaka och kommer det närmaste året att koncentrera sig helt på sitt uppdrag som ordförande (president) i Cogeca (den europeiska kooperativens lobbyorganisation i Bryssel).

Motioner

En motion om provtagning i spannmål inkom till årets föreningsstämma. Dessutom togs förra årets motion om ägarinflytande upp med anledning av koncernstyrelsens utredning.

Vid distriktsstämman i Örebro-Värmland beslutade man att skicka en motion om provtagning av spannmål i samband med leverans till Lantmännens föreningsstämma. I motionen ställs frågor om vilken provtagningsmetod som ger mest rättvisande bild av lassetts innehåll, vem som ska ta proverna och om provtagningsmetoden ska vara likställda på Lantmännens samtliga mottagningsplatser. För att lantbrukaren ska känna sig trygg med analysen, som är avräkningsgrundande, krävs att provtagningen sker på ett korrekt sätt.

I styrelsens svar konstateras att professionalitet och kvalitet alltid ska prägla Lantmännens verksamhet. Styrelsen menar att dagens metoder är tillförlitliga, men för att säkerställa korrekt hantering vid provtagning ger styrelsen Lantmännen Lantbruk i uppdrag att följa upp frågorna. Stämman beslutade enligt styrelsens förslag att tillsätta en oberoende utredning som i linje med motionen kartlägger effektiviteten och riskerna med provtagning och rutiner. Stämman beslutade också att resultatet av utredningen och eventuella åtgärder ska presenteras i bland annat Grodden.

Yttrande om ägarinflytande

Under föreningsstämman togs också förra årets motion om utredning av ägarinflytande upp. Motionen kom från distrikt Södra Skåne och under året som gått har koncernstyrelsen utrett hur ägarrepresentationen kan förstärkas i Lantmännen. Koncernstyrelsen konstaterade i sitt yttrande att det totalt sett finns en bred palett som ger såväl ägarinsyn som ägarinflytande, men att det finns områden som engagerar extra mycket, där det i dag inte finns aktiva ingångar för ägarinsyn. Det är inom Livsmedel och Fastigheter. Koncernstyrelsen föreslår en tydligare koppling till förtroenderådet för att öka insynen.



Lantmännens finanschef, Ulf Zenk, redogjorde för Lantmännens resultat.



Koncernchef Per Olof Nyman berättade om Lantmännens strategier just nu och för framtiden.



Chefen för lantbruksdivisionen, Elisabeth Ringdahl, funderade över alla de möjligheter som den digitala och tekniska utvecklingen för med sig för lantbruket.

Nyman ett antal hållpunkter: fokus på totalerbjudandet i Lantbruk, strukturöversyn i Unibake, nya marknader för Swecon och stabiliserande åtgärder i Cerealia.

Sist ut bland talarna under årets föreningsstämma var Thomas Isaksson, vd för Lantmännen Unibake-Vaasan. Han var speciellt inbjuden för att berätta om Lantmännens verksamhet i Finland. En verksamhet som utökats i rask takt de senaste tre åren i och med förvärven av Vaasan 2015, Agro OY (K-Maatalous) 2017 och nu i maj även nötfoderverksamheten i Raisio. Han berättade bland annat att budskapet från jord till bord är ett mycket användbart marknadsföringsredskap även i Finland.

– Den cirkulära ekonomin – att ta vara på råvaran och använda den i våra egna produkter. Den bilden är mycket viktig



Nils-Gustav Nilsson, ordförande i distrikt Nordvästra Skåne, kommenterade den avslutande rapporten från Ågardialogen.

och den tar vi gärna med oss i vår affär.

Att Lantmännen är bondeägt klingar också bra, däremot fungerar det inte lika bra att tala om att ägarna är svenska bönder. Nationalstoltheten är stark i Finland och Vaasan har bland annat ett konsumentlöfte som innebär att färskbrödet som säljs i Finland ska vara bakat på finländsk råg.

– Råg är vårt ”nationalspannmål” och det har ett stort värde att kunna säga att vi bara använder finsk råg.

Att affären som helhet går bra understök Thomas Isaksson. Under det gångna året rättade man till sin kostnadsbas, stängde tre bagerier och minskade antalet produkter, men ökade ändå försäljningen.

– Vaasan fyller 170 år nästa år och nu är vi på väg mot rekordresultat!



Att möta kolleger under trevliga former är en del av Lantmännens föreningsstämma.



Nya styrelseledamöter i Lantmännen

Lantmännens föreningsstämma beslutade om val av två nya ledamöter till koncernstyrelsen: Kerstin Arnemo och Sonat Burman-Olsson.

Stämman beslutade om omval av ledamöterna Ulf Gundemark (på 1 år) och Ove Gustafsson (på 2 år). Beslut togs även om nyval

på två år av Kerstin Arnemo och Sonat Burman-Olsson i enlighet valberedningens förslag. De ersätter Thomas Magnusson och Pauline Lindwall som meddelat att de inte står till valberedningens förfogande.

Övriga medlemmar i styrelsen är Per

Lindahl, Hans Wallemyr, Gunilla Aschan, Johan Mattsson och Henrik Wahlberg. Under det konstituerande mötet som efterföljde föreningsstämman omvaldes Per Lindahl som styrelseordförande och Hans Wallemyr som vice ordförande.



Sonat Burman-Olsson är civilekonom, född 1958 och bor på Lidingö. Sonat har stor erfarenhet som styrelseledamot, bland annat som ordförande i svensk Dagligvaruhandel. Hon sitter i styrelserna för Lindab AB, ICC Sverige, iZettle AB och PostNord.



Kerstin Arnemo är född 1958 och utbildad lantmästare. Familjen bor på en jordbruksfastighet i Jämtland och bedriver lammproduktion. Kerstin sitter i dag i styrelserna för bland annat Jämtkraft AB, Realbridge AB och Jämtlands saluhall ek för.

Rekordhög utdelning till medlemmarna

Lantmännen delar i år ut totalt 566 miljoner kronor till svenska lantbrukare. Utdelningen slogs fast på föreningsstämman. Det är den största utdelningen någonsin och den är ett resultat av Lantmännens positiva utveckling under de senaste åren.

– Det lönar sig att vara medlem i Lantmännen. Våra ägare, 25 000 svenska lantbrukare, får i år ta del av en utdelning som slår förra årets redan höga nivå. Efter ett år som styrelseordförande kan jag konstatera att Lantmännenmodellen, ett lönsamt och hållbart kooperativ, är ett vinnande koncept, säger Per Lindahl, styrelseordförande i Lantmännen.

Registrera dig i LM² redan idag!

Den 1 juni stänger Kassatjänst på nätet, och den 5 juni öppnar den nya ekonomitjänsten LM² Ekonomi. Nedan kan du läsa om vilka viktiga förändringar lanseringen innebär för dig som medlem, viktiga datum att förhålla sig till och vad du behöver göra för att komma åt den nya ekonomitjänsten digitalt.

Text: Therese Pettersson

The screenshot shows the LM² web portal interface. At the top, there's a navigation bar with 'Lucia' and 'Kassatjänst'. The main content area is titled 'Förfallna fakturor' (000 000,00 SEK). Below this, there are several sections: 'Konto' (Account) with a table showing Fakturor (500 000,00), Avräkningar (50 000,00), Disponibelt (100 000,00), Sparmedel (300,00), Emisjonskapital (600 000,00), and Insatskapital (-400 000,00). To the right, 'Räntesatser' (Interest rates) shows Fakturor (11,70%), Faktura med finansieringstjänst (5,45%), Sparmedel (11,70%), Spannmålsförskott (1,70%), and Sparmedel och Avräkningar Disponibelt (0,60%). A 'Behöver du hjälp?' (Need help?) section features a contact number 'Ring 0771 111 225' and a photo of a woman. At the bottom, there's a section for 'Avräkningar' (Debits) and 'Att vara en av oss' (Being one of us).

På förstasidan i LM² Ekonomi får du en överblick över samtliga dina konton med saldo. Här finns också aktuella räntesatser, kontaktinformation till Kassatjänst samt lite övergripande information från Lantmännen.

Nu lanseras Den nya ekonomitjänsten!

I LM² Ekonomi hittar du alla de funktioner som i dag finns i Kassatjänst. Dessutom har tjänsten en rad nyheter och förbättringar som ökar användarvänligheten och tillgängligheten till information. Ett exempel på ökad tillgänglighet till information är att du själv kan ta fram och skriva ut listor över obetalda fakturor och avräkningar och läsa dina års- och medlemsbesked. Du kan också beställa kontoutdrag, betalningshistorik samt kontobesked och få det skickat direkt till din e-post. Användarvänligheten förbättras bland annat genom att historiken utökas till två år vad gäller fakturor och transaktioner på dina medlemskonton. Du kan också göra sökningar i historiken. Observera dock att eftersom det skett förändringar för hanteringen av avräkningar, kommer historiken inledningsvis inte vara två år utan byggas upp succesivt.

I samband med lanseringen kommer det att ske en del viktiga förändringar avseende avräkningar och fakturor som alla medlemmar behöver känna till.

Förändringar gällande avräkningar

- Avräkningskontot kommer framöver vara mer standardmässigt med fakturaposter. Detta kommer att förbättra spår-

barheten på Avräkningskontot.

- På avräkningens förfalldatum kommer pengarna att flyttas över till kontot Avräkningar Disponibelt eller betalas ut till det konto du uppgett. Kontakta Kassatjänst på 0771-111 225 om du önskar få dina avräkningar utbetalda till externt konto.
- Vid övergången till LM² Ekonomi kommer de öppna, förfallna posterna på det befintliga Avräkningskontot slås ihop till en post som hanteras enligt ovan. Övriga ej förfallna poster kommer att ligga kvar på Avräkningskontot tills de förfaller. Ej förfallna avräkningar är inte tillgängliga för utbetalning eller reglering via LM² Ekonomi.
- För kontot Avräkningar Disponibelt gäller samma ränteregler som för Sparmedelskontot. För närvarande är räntan 0,6 procent.

Förändringar gällande fakturor

- Funktionen Automatisk reglering av förfallna fakturor kommer att tas bort.
- Automatisk utbetalning av Sparmedel och Kreditposter kommer att tas bort.

I LM² Ekonomi hittar du alla de funktioner som i dag finns i Kassatjänst. Dessutom har tjänsten en rad nyheter och förbättringar

- Du kommer att få välja betalningssätt per faktura vid reglering, till exempel att betala med pengar från Sparmedelskontot, dina disponibla avräkningar eller en kreditfaktura. Detta görs för att öka spårbarheten och säkerheten, samt ge en ökad flexibilitet för dig som kund.
- Tillgodoränta på fakturor som betalas i förskott samt på förfallna tillgodohavanden tas bort från och med 1 maj 2018.

Lägga till användare

En annan stor fördel med LM² Ekonomi är möjligheten att lägga till användare till ditt konto. Bland annat finns det möjlighet att lägga till en revisorsroll som ger en "visa-behörighet". Detta innebär att revisorsrollen kan se fakturor, avräkningar, sparmedel, transaktioner och dokument, men inte göra några betalningar eller uttag. I LM² finns också andra användarprofiler du kan tilldela personer i din verksamhet. Till exempel profilen Ekonomiansvarig som ger användaren full behörighet att administrera lantbrukets ekonomi. Och passar inga av de förin-

ställda profilerna kan du själv skräddarsy en profil som passar dina behov.

Vad behöver jag göra för att börja använda LM² Ekonomi?

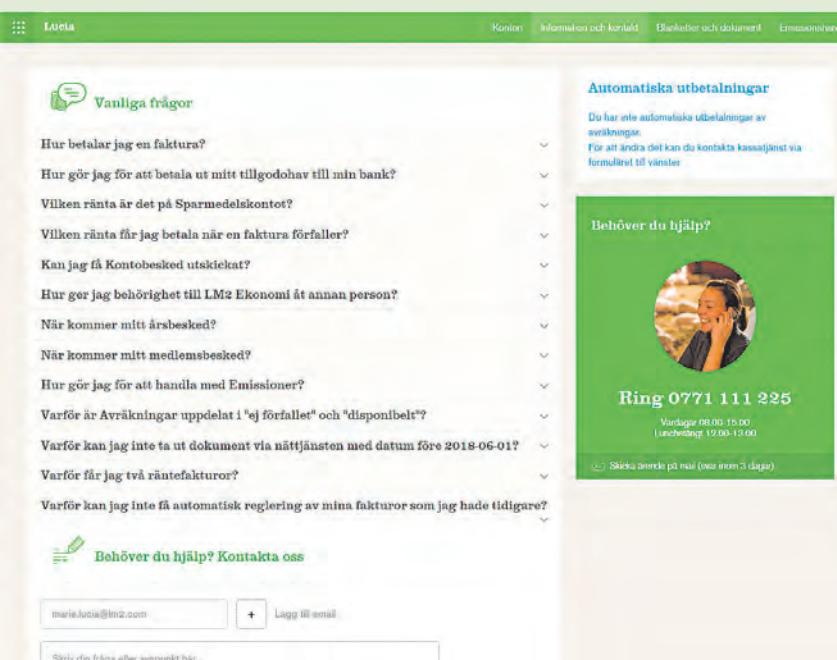
Den nya ekonomitjänsten är en del av Lantmännens digitala satsning LM². I LM² hittar du alla Lantmännens digitala tjänster under samma inloggning.

Redan användare av LM²?

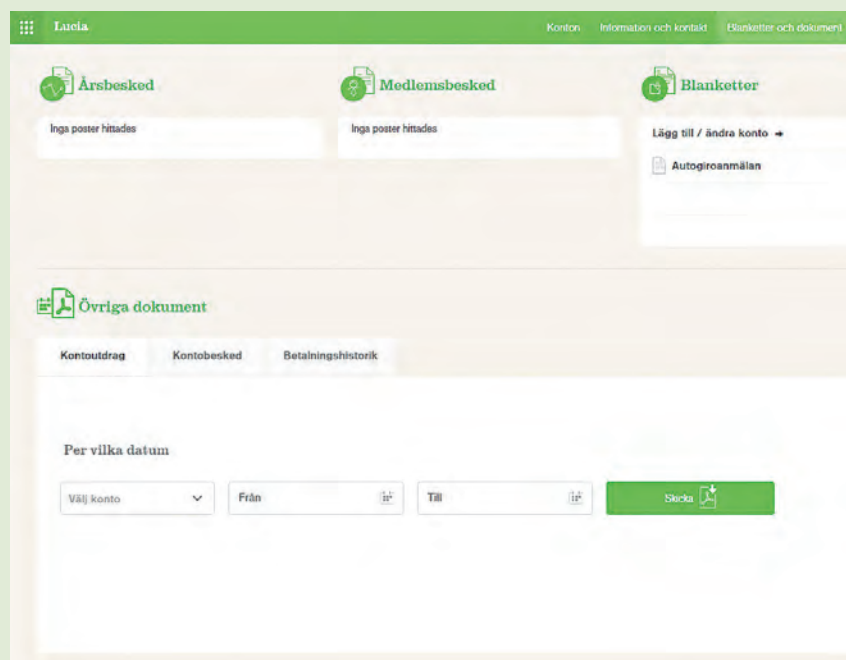
Du som redan har ett konto i LM² kommer per automatik att få tillgång till den nya ekonomitjänsten. Från den 5 juni hittar du LM² Ekonomi i den gröna menyraden högst upp i LM².

Inte användare av LM²?

Har du inget konto i LM² behöver du registrera dig för att komma åt LM² Ekonomi och Lantmännens övriga digitala tjänster. Registreringen består av tre enkla steg och allt som krävs är att du har ett kundnummer hos Lantmännen samt att firmatecknaren gör registreringen med hjälp av BankID. När du är registrerad i LM² kommer du åt LM² Ekonomi i den gröna menyraden högst upp i LM². LM² Support hjälper dig gärna med din registrering.



Under Information och kontakt hittar du vanliga Frågor & Svar samt kontaktuppgifter till Kassatjänst. Du kan antingen ringa till våra medarbetare, eller fylla i kontaktformuläret direkt i LM².



Under Blanketter och dokument kan du själv ta fram underlag som direkt skickas till din registrerade e-post.

Support

Har du frågor gällande LM² Ekonomi är du välkommen att kontakta Kassatjänst. Du når Kassatjänst på samma nummer som innan: 0771-111 225. Öppettider vardagar 08.00-15.00 (lunchstängt 12.00-13.00).

Har du frågor gällande LM² eller registrering i LM² kontaktar du LM² Support. 0771-111 222, knappval 4, eller via e-post:

lm2support@lantmannen.com.

Öppettider vardagar 08.00-17.00. Du kan också prata med din säljare!

Viktiga datum

I samband med lanseringen är åtkomsten till Kassatjänst något begränsad:

- Bemannade Kassatjänst har stängt 1-4 juni, och öppnar åter den 5 juni kl 08.00.
- Kassatjänst på nätet stänger den 1 juni och ersätts av LM² Ekonomi den 5 juni. Observera att du alltså inte kommer åt nättjänsten alls mellan den 1 och 4 juni.



Så här såg det ut på för ett år sen på Borgeby Fältdagar när Erik Pettersson från Lantmännen och Johan Martinsson från Dataväxt gav besökarna en första demonstration av LM². Sedan dess har mycket hänt och nu är det dags för nästa steg med den nya ekonomiportalen LM² Ekonomi.

Information om dina personuppgifter i Lantmännen

Information om personuppgiftsbehandling till dig som är medlem, förtroendevald, kontoansökande eller kontoinnehavare i Lantmännen.

Den 25 maj 2018 träder den nya dataskyddsförordningen GDPR (the General Data Protection Regulation) i kraft i samtliga EU/EES länder. I Sverige betyder det att den nya lagen ersätter den svenska personuppgiftslagstiftningen (PUL) och motsvarande lagar i övriga EU/EES länder.

GDPR ställer fler och utökade krav på juridiska personer (exempelvis aktieföretag, stiftelser, föreningar eller myndigheter) som hanterar personuppgifter i sina respektive verksamheter. Ansvaret att uppfylla GDPR åligger varje juridisk person det vill säga för Lantmännen del varje Lantmännenbolag.

För att tillgodose förordningens krav på att informera individer vars personuppgifter behandlas har Lantmännen GDPR-anpassat blanketter och informationstexter i förhållande till dig som är medlem, förtroendevald, kontoansökande eller kontoinnehavare i Lantmännen.

På lantmannen.com/gdpr finns information om vilka personuppgifter som behandlas om dig som är medlem, förtroendevald, kontoansökande eller kontoinnehavare i Lantmännen i anslutning till din ansökan om konto och medlemskap, löpande administration samt dina aktiviteter som förtroendevald och medlem. Skulle du önska en tryckt kopia är du välkommen att vända dig till Kassatjänst, 0771-111 225.

Lantbruksdivisionen samlar verksamheterna i Lantbruk och Maskin till en helhet. De två bolagen har en gemensam kundbas och det finns synergier att hämta. Ett närmare samarbete är ett naturligt steg menar divisionschefen Elisabeth Ringdahl:

– Vi är sammanlänkade hela vägen genom spannmålsvärdekedjan och har en unik möjlighet att möta våra kunder gemensamt. Lantmännen Maskins nye chef Bengt Alestig håller med om den bilden:

– Lantbruksdivisionen är bra för oss. Det finns många gemensamma funktioner i bakgrunden som vi redan utnyttjar och det kan vi utveckla vidare. Men framför allt kan vi leverera en helhet på ett nytt sätt och däri ligger den stora vinsten för våra kunder.

Text: Helena Holmkrantz

Lantbruk och Maskin

Samlar krafterna i en division

Mycket att vinna, det är de båda ense om, och Elisabeth menar att inlemmandet av Maskin gör lantbruksdivisionen mer komplett.

Två enheter i en division och många synergier alltså, men inte längre än så:

– Vi kommer aldrig att slå ihop bolagen. Det är två olika verksamheter och ska så förbli. Och vi kommer alltid att särredovisa Maskin, försäkras Elisabeth.

Tillsammans på mässorna

Hur kommer då omorganisationen att märkas utåt?

Regioncheferna i Lantbruk och Maskin har redan hållit föredrag tillsammans runt om i landet under distriktsstämmorna i mars och nästa stora tillfälle att synas som en enhet är sommarens stora fältmässor, i Borgeby och Brunnby. Tidigare har man haft skilda mässtält och ganska få gemensamma aktiviteter. I sommar slås ytorna ihop för att tydliggöra att det handlar om en division. I juni kommer dessutom divisionens alla chefer att samlas till ett gemensamt möte för att föra de olika delarna i divisionen närmare varandra.

– Det vi behöver göra nu är att fullt ut försöka se och förstå fördelarna i att arbeta tillsammans och sedan sprida budskapet gemensamt i de forum vi har, kommenterar Bengt.

Gemensamma kundbesök

Gemensamma kundbesök är ett önskemål som kommit fram i Ågardialogen och den möjligheten finns nu på agendan i divisionen. Eftersom säljarna från Maskin och Lantbruk som regel sitter i samma lokaler är det fullt möjligt att åstadkomma kundbesök med representanter för båda bolagen när det behövs.

– Det är på mässorna det kommer synas rent fysiskt att vi är en division. Efter hand kommer vi sedan att binda ihop mer och mer av våra verksamheter. Det kommer att bli tydligt, inte minst i den digitala och även den tekniska ut-

vecklingen. Där har vi stora fördelar av att finnas i samma division, säger Elisabeth.

Båda delarna av divisionen har kommit en bit på väg med sin digitalisering och genom webbportalen LM² kommer den utvecklingen att fortsätta i allt högre takt. LM² är lite av en symbol för helheten i den nya organisationen. Här finns produktsortimenten från både Lantbruk och Maskin, liksom en lång rad tjänster som förenklar arbetet för lantbrukaren.

– Det handlar inte om att bara leverera en maskin eller en reservdel, utan om att se helheten på gården. Vi kommer att utveckla vårt erbjudande, men med hela gården för ögonen. Till det kommer tillgängligheten. E-handeln gör det lite lättare för våra kunder att göra affärer med oss, oavsett tid på dygnet, säger Bengt.

Servicegraden i fokus

Hög servicegrad är viktigt i affären och en av de viktiga hållpunkterna på listan framöver enligt Bengt. Alla som har kontakt med kunderna ska kunna leverera bra service, oavsett om det handlar om försäljning av maskiner, framtagning av reservdelar eller verkstadsarbete.

Den nya divisionen medför inga stora organisatoriska förändringar. Elisabeth menar att det först och främst handlar om att få all personal att förstå divisionens gemensamma strategi och mål framåt:

– Det är viktigt att vi alla arbetar efter en gemensam målsättning. Det stärker såväl personal som kunder.

Inte heller blir det några stora förändringar i maskin- och reservdelsortimentet. Reservdelar till Claas kommer även framåt att finnas i sortimentet. I sommar kommer emellertid en stor nyhet – den nya Idealtröskan från Fendt. I juli-augusti ordnas en roadshow till fyra olika platser i landet för att demonstrera den nya tröskan. Bengt hoppas mycket på den, men noterar att det i första hand måste handla om att kunna ge bra service med befintligt sortiment:



Elisabeth Ringdahl, chef för Lantmännen lantbruksdivisionen.

”Det är viktigt att vi alla arbetar efter en gemensam målsättning. Det stärker såväl personal som kunder.

– Det viktigaste framöver är att vi ska fortsätta leverera ett komplett sortiment och ha full utrustning för att kunna ha den servicegrad som kunden efterfrågar. Vi ska underhålla vårt sortiment och satsa på det vi har, se till medarbetarna har rätt kompetens för arbetet och vara en så attraktiv arbetsgivare som möjligt.

Vision för framtiden

Också Elisabeth har en tydlig vision av framtiden. Det är lantbruksdivisionen

med spannmåls kärnan i centrum:

– Det kommer säkert att innebära mycket arbete innan vi är färdiga och har ett gemensamt arbetssätt på plats. Men att få enheterna att arbeta i takt är avgörande för framtiden. Det handlar ju i grunden om att få den där lilla kärnan i jorden på bästa möjliga sätt och sedan få den att avkasta så mycket som möjligt. Det är den bilden jag har för ögonen. Jag vill bygga något jag verkligen tror på. Det är min vision!

Bengt brinner för maskiner



Bengt Alestig, ny chef för Lantmännen Maskin.

Bengt Alestig är ny vd för Lantmännen Maskin, men inte ny i Lantmännensammanhang. Med stort intresse och kunnande om maskinbranschen i bakfickan är det nu hans uppgift att se till att Lantmännen Maskin är både lönsamt och lever upp till kundernas önskemål.

Vem är då Bengt Alestig?

Han beskriver sig själv som en örebroare med ett genuint intresse för motor och teknik – "älskar allt som brummar". Sedan han påbörjade arbetet som vd för Lantmännen Maskin i januari har han en fot i Malmö och en i Örebro. Två utgångspunkter för arbetet, vilket är en stor fördel med tanke på Maskins geografiska spridningsområde.

– Jag har ju ingen lantbruksbakgrund, men det är det så många som har i vår organisation redan så jag tror inte att det är någon stor brist. Det som är viktigare är att jag kan maskinbranschen och har erfarenhet av den på flera sätt.

Till Lantmännen Maskin kom han närmast från truckbranschen och företaget Linde Material Handling, där han suttit som vd under sju års tid.

– Truckbranschen är rätt lik traktorbranschen och jag tror jag har mycket erfarenhet att bidra med därifrån.

Men Lantmännen är inget nytt för Bengt. Han lärde känna koncernen redan under 2008-2010 då han arbetade som servicemarknadschef på Swecon. Under dessa år arbetade han dessutom tätt samman med Lantmännen Maskin:

– Jag tyckte redan då att det var en både intressant och spännande verksamhet.

De senaste fem åren har Bengt dessutom varit ledamot i Lantmännen Maskins styrelse, vilket gett honom möjlighet att följa verksamheten på nära håll.

– Marknaden har så klart förändrats sedan min tid som anställd i Lantmännen, men jag har hållit kunskapen vid liv genom mitt uppdrag i Maskins styrelse. Nu känns kul att få möjlighet att leda verksamheten och utveckla den vidare.

”Det handlar inte om att bara leverera en maskin eller en reservdel, utan om att se helheten på gården.

BILD: LANTMÄNNEN MASKIN

STIGA Autoclip 230S

Robotgräsklipparen för dig med en mellanstor trädgård! Den klarar av trädgårdar med en storlek på upp till 2000m² och 4 separata klippzoner.

HOS OSS ALLTID RÄTT PRIS



Wood's Avfuktare DS36-F

För ytor upp till 190m²

För källaren, tvättstugan, garaget eller sommarstugan! 6 års garanti!

3112:-
(Marknadspris: 5596:-)



Husqvarna

R216 AWD inkl Combi 103

Just nu ingår Ryobi bensintrimmer värde 1596:-



35120:-
(43440:-)

HITACHI Vinkelslip G23ST



2000W

FRAKTFRITT

1356:-

Just nu inkl. 2 st diamantskivor värde 600:- (Op: 1956:-)

.Jonsered Motorsåg CS2253 15"



3996:-
(Op: 6800:-)

Peltor Sport Tac

Inklusive skytteglas-ögon värde 119:-

767:-
(Op: 1063:-) **FRAKTFRITT**



NNZ Vedsäck Ventilrad 1500 liter

UV-beständig. Öppen topp & stängd nätbotten. 180 gram PE-nät.

119:-/st

KÖP EN ELCYKEL OCH FÅ PENGAR TILLBAKA!

-25%

Från: **6396:-**

MARVIL



M380 Elstängselaggregat 3,8 J



Av högsta kvalitet! Tillverkat i Tyskland. 3 års garanti! Även 3 års åskskyddsgaranti!

956:-
(Op: 1596:-)

Se hela vårt kompletta sortiment på hemsidan!

Husqvarna

Se alla modeller på hemsidan!



HOS OSS ALLTID RÄTT PRIS

.Jonsered Jordfräs CT 2105 R

Frakt 295:- inkl. moms

7676:- (Op: 10240:-)



Huggarpaket
Husqvarna Skogshjälm Functional, STIHL Function Universal Skyddsbyxa, Lumberjack Huggarstövlar Klass 3, Genzo Fällkil, Försvarets Första förband.
(Op: 2515:-) **1599:-**



HYLTE®
JAKT & LANTMAN

Priserna är exkl. moms. Med reservation för eventuella tryckfel och prisjusteringar utom vår kontroll.
Tel: 0345-40 000 www.hylte-lantman.com



BILDER: SWECON

Rekord för Swecon

Högt tryck på de gula maskinerna

Bygg och anläggningsbranschen går på högvarv just nu. I varenda stad lyser gula maskiner upp omgivningen. Swecon har ett rekordår bakom sig, blivit utsett till Volvo CEs bästa återförsäljare och efter att under ett par år varit en del av Maskindivisionen tillsammans med Lantmännen Maskin är bolaget nu ett eget affärsområde.

Vad betyder detta för Swecon? Och hur ser framtiden ut?

Text: Jenny Pern och Helena Holmkrantz

Håkan Pettersson som de senaste åren varit ansvarig för hela maskindivisionen är sedan omorganisationen chef för Swecon.

– Som eget affärsområde får vi ett mycket tydligare fokus på vår verksamhet. Swecon är betydelsefullt för Lantmännen, bidrar till det fina resultatet i koncernen och i strategin lyfts vi fram som satsningsområde. Uppdraget är ökad tillväxt med lönsamhet:

– Vi kan öka omsättningen organiskt, men vi vill också expandera geografiskt i Östersjöområdet. Vår målsättning är att

nå en omsättning på tio miljarder kronor inom några år.

I närtid kan man förenklat säga att Swecon har tre huvudpunkter på agendan:

- Varumärket
- Medarbetarna
- Digitalisering

Varumärket

När det gäller varumärket har Swecon en speciell situation:

– Vi ska växa, men vi behöver göra det under vårt eget varumärke. Inom bygg-

och anläggning har vi inte någon draghjälp av Lantmännen groddensymbol som varumärke. Vi har däremot en stark koppling till Volvo CE att knyta an till.

Swecon är Volvo Construction Equipments största partner och har ett nära samarbete och en historiskt stark relation. Men Swecons egna varumärke behöver också fortsätta att stärkas för att bolaget ska kunna växa i Sverige och internationellt.

Medarbetarna

Att hitta tekniker till serviceverksamheten och sedan behålla dem är en del av den andra huvudpunkten. Alltför få ungdomar vill satsa på en framtid som servicetekniker och verkstäderna lider just nu av kapacitetsbrist. Det senaste året har Swecon anställt nära 100 servicetekniker, men en utmaning här är att det tar tid att bli en avancerad och självgående tekniker.

Problemet delar Swecon med många andra företag i branschen. För att lyfta mekanikeryrket gjorde därför Swecon och Lantmännen Maskin gemensam sak i

”Det går bra nu, men det kommer en dag när kurvan vänder neråt. Då måste vi vara effektiva och flexibla.

Yrkes-SM i Uppsala i slutet av april. Bolagen deltog med maskiner i två olika montrar, dessutom med kompetens i form av tävlingsledare och domare samt medarbetare som hade till uppgift att fänga intresserade ungdomar i en prova-på-monter inomhus och i en rekryteringstrailer i anslutning till maskinförartävlingen.

Digitalisering

Den tredje punkten är digitaliseringen.

I höst lanseras mySwecon, en webbpor-



Håkan Pettersson.



tal likt LM² där kunder ska kunna logga in för att snabbt och enkelt få information om sina maskiner, boka service, beställa reservdelar och mycket mer.

En växande affär

Swecon växer just nu på alla fronter, både försäljningen av nya maskiner och försäljningen av reservdelar – nytt och begagnat – ökar. Det gäller i alla de länder där bolaget har verksamhet: Sverige, Tyskland, Estland, Lettland och Litauen.

– Alla länder där vi har verksamhet driver resultatet, men på olika vis och i olika hög grad. I storstadsregionerna, framför allt i västra Europa, satsas det intensivt på infrastruktur, vilket gynnar oss. Gruvsektorn har haft en nedgång, men vi anar en svag förbättring även där. Den svenska hemmamarknaden har stor betydelse för oss eftersom vi har en stor maskinpopulation, vilket i sin tur betyder mycket service och reservdelar. Sedan är det ju så att varumärket Volvo är mycket starkt och bidragande.

Men ingen vet hur länge högkonjunkturen varar. Allt oftare hörs bedömare sia om en nära förestående lågkonjunktur. Därför är det också viktigt att förbereda sig för tuffare tider.

– Det går bra nu, men det kommer en dag när kurvan vänder neråt. Då måste vi vara effektiva och flexibla. Vi måste säkerställa att vi har en utvecklad och stark servicemarknad som kan bära företaget även i tider med sämre konjunktur. I en högkonjunktur har kunder råd att köpa nya maskiner i stor omfattning, men i en lågkonjunktur håller man kvar sina maskiner längre vilket innebär att servicemarknadsaffären får en större betydelse både för oss och för kunden jämfört med maskinaffären, konstaterar Håkan.

Swecon satsar även på demontering av maskiner för att kunna erbjuda marknaden ett sortiment av begagnade reservdelar. Swecon har en egen demonteringsanläggning för detta placerad i Torshälla som ligger strax utanför Eskilstuna.

Allt fler lantbrukare satsar på entreprenad, från att vara med i snösvängen till andra entreprenadjobb som kräver hjullastare och grävmaskiner. Detta är en förändring som sker inte bara i Sverige, utan i hela Swecons verksamhetsområde.

– Vi gör vad vi kan för att fokusera även på lantbrukaren som entreprenadkund, säger Håkan.

Swecon

är ett eget affärsområde inom Lantmännen. Bolaget är återförsäljare för Volvo Construction Equipment i Sverige, Tyskland, Estland, Lettland och Litauen. Swecon omsatte 7,4 miljarder kr 2017 och har 1 100 anställda.

Serviceteknikern som går under jorden

Att arbeta i Kiruna, gruvstaden i norra Sverige, ställer särskilda krav på Swecons servicetekniker. Ena dagen jobbar Anton Laitamaa drygt tusen meter under jord. Nästa dag server han maskiner inne i stadens nya centrum eller på Esrange Space Center.

Just den här dagen tillbringar Anton Laitamaa större delen av sin tid inomhus i verkstaden. En maskin inne på Swecons anläggning i Kiruna kräver reparation.

– Det är en medelstor hjullastare som används under jord i gruvan, förklarar Anton.

När maskinerna som används i LKAB:s järnmalmgruva i Kiruna kräver reparationer, utförs arbetet vanligtvis på plats hos kunden. Endast särskilt komplicerade reparationer kräver att man transporterar maskinen till verkstaden. I dag är ett sådant tillfälle.

– Hjullastarens växlar har börjat släppa, så jag måste byta växellådan. Först ska jag lyfta ut den gamla växellådan och sedan lyfta den nya på plats. Därefter måste jag prova och kalibrera den nya utrustningen.

En av världens bästa Volvotekniker

Anton har jobbat som servicetekniker för Swecon i nästan tio år nu. Under den tiden har han tillsammans med två andra Swecontekniker lyckats med att, i tuff konkurrens med 425 lag från hela världen, ta en bronsmedalj i Volvo CE Masters, Volvos interna världsmästerskap för maskintekniker.

En vanlig arbetsdag har andra rutiner.

– På morgonen kommer jag hit, byter om och tvättar bilen. Därefter ser jag vilka jobb som står på tur, sedan packar jag ihop och åker ut, säger han.

Gruvan dominerar

Miljön 15 mil norr om polcirkeln är

något speciellt. Gruvan har varit Kirunas dominerande arbetsplats i mer än 100 år. Oavsett var du befinner dig i staden, kan du alltid se den mörka siluetten av det klassiska malmfyllda berget Kiirunavaara. Gruvdriften har pågått under jorden i många årtionden, och på jakt efter den eftertraktade järnmalmen har LKAB vägat sig djupare in i berggrunden. Huvudnivån vid vilken malmen extraheras ligger 1 365 meter under marknivå. Anläggningen i Kiruna är den största underjordiska järnmalmgruvan i världen. Under marken ligger kilometer efter kilometer av vägar.

– Från där vi befinner oss, är det en resa på 16 kilometer fram och tillbaka till gruvan. Men om jag behöver köra ner under jord kan det vara 40 kilometer dit och tillbaka, säger Anton.

Ny stadskärna

Merparten av hans arbetstid spenderas på olika arbetsplatser. Gruvan i Kiruna är naturligtvis en frekvent destination, liksom gruvan i Svappavaara fem mil bort.

Det är också dessa gruvor som spelar huvudrollen i den största förändringen i Kirunas historia. För att kunna expandera gruvan flyttar LKAB hela staden några kilometer i österut. På grund av flytten pågår det mycket arbete ovan jord.

Många Volvo entreprenadmaskiner används vid byggandet av stadens nya centrum, och under året startas även arbetet på en vägsträcka som utgör en del av E10.

– Arbetet är väldigt varierat och ingen

dag är den andra lik, säger Anton. Ibland befinner du dig i gruvan, 1 365 meter under jord. Nästa dag kan du vara på Esrange Space Center och göra service på maskiner där.

Tufft jobb

De maskiner som används i Kiruna får slita hårt i miljöer som andra fordon aldrig stöter på. Men det är inte bara den tuffa och speciella miljön som maskinerna i Kiruna utsätts för. De används också under längre perioder.

– Malmen är relativt tung och betyder en stor belastning på maskinerna. På andra ställen kan en maskin användas 6–7 timmar om dagen. Här körs de två, även tre skift i rad. Det kan betyda 18–20 timmar av arbete per dag. Det sliter extra mycket på dem, säger Anton.

Det är här Anton Laitamaa och hans kollegor på Swecon kommer in i bilden. Om maskinerna ska hålla länge, behöver de service och underhåll.

– Jag spenderar mycket tid på felsökning. Jag gillar att lösa problem – det har jag alltid gjort. När du löser ett problem, känns det riktigt bra, säger Anton.

Volvo CE har en stor marknadsandel när det gäller anläggningsmaskiner i Kiruna. Projektet att flytta staden, tillsammans med byggandet av ett nytt centrum och ny infrastruktur, innebär att entreprenörer från andra delar av Sverige kommer upp till Kiruna för att arbeta. För Swecons tekniker är det en utmaning när nya maskiner kommer till staden.

– Maskiner är alla individer, och vi känner till de som redan finns i Kiruna. När nya dyker upp känner vi inte till dem och vi vet inte hur de har arbetat tidigare. Vi måste bekanta oss med deras bakgrund och lära oss, förklarar Anton.



Hjullastaren Anton Laitamaa jobbar med nu, är en av de maskiner han känner väl. För att montera den nya växellådan använder han en travers som sänker ner lådan i maskinen. Efter att ha genomfört nödvändiga tester är den klar för jobb igen – och Anton kan fokusera på nästa problem som ska lösas.

Satsning på minskad klimatpåverkan

Foder till djuren spelar roll för klimatet. Hur det producerats och av vilka råvaror har betydelse för det totala klimatavtrycket för en måltid med till exempel ägg, kött eller mjölk. Men för att beräkna klimatpåverkan korrekt behövs uppdaterade värden för alla foder ingredienser. Det är ett behov som alla foderproducenter delar. *Text: Helena Holmkrantz*

Hållbart foder



Lantmännen har tagit initiativ till en konferens för den svenska foderindustrin, myndigheter och organisationer som arbetar med frågor som rör foder och animalieproduktion. Temat för konferensen var hållbara foderprodukter och den samarrangerades av Föreningen foder & spannmål, forskningsinstitutet RISE, Jordbruksverket och Lantmännen. I mitten av april samlades de inbjudna i Göteborg för en dag om klimat och foder. Syftet med dagen var att se över behovet av kvalitets-säkrad data av olika foderråvarors miljö- och klimatpåverkan. Huvudmålet med dagen var att utifrån behoven hos aktörerna enas om satsningen på en gemensam databas.

Utgångspunkten

Programmet under dagen bestod sedan av två delar. Första delen var en rad korta föredrag från olika företag och forskare som satte ramen för utgångsläget. Andra halvan av dagen ägnades åt gruppdiskussioner om möjligheter och hinder för en gemensam satsning.

Lantmännen representerades av Martin Laurentz, projektledare på Hållbar utveckling. Han berättade om hur Lantmännen

redan 2008 började kommunicera klimatdata i foder utifrån den enkla råvarudatabas som upprättats. Den omfattar bara de stora råvarorna och är fortfarande en viktig utgångspunkt i kommunikationen av klimatpåverkan.

– Vi behöver uppdatera fakta i foderdatabasen. När nya fakta tas fram är det svårt att veta vilka data som är jämförbara och det är nödvändigt med en översyn. Men vi vill inte göra det här själva. Det är bättre att en neutral part tar fram fakta och sköter databasen. Hela branschen vinner på att en sådan databas. Vi kan konkurrera om mycket, men vi ska inte konkurrera om beräkningsmetoder i branschen, det vinner ingen på, fastställde Martin och påpekade att när fakta väl finns så är det upp till varje aktör att utnyttja dem i sitt utvecklingsarbete.

– Nästa steg blir givetvis frågan om hur vi kan förbättra våra produkter med hjälp av miljödata.

Klimatvänligt eller inte

Markus Hoffman från LRF var en annan av deltagarna i konferensen. Han slängde ut ett antal brandfacklor om hur verkligheten bakom marknadsföringen av

svenskt klimatvänligt kött ser ut. Han konstaterade att det är ett kommunikationsproblem:

– Vi säger att svenskt kött är mer klimatsmart än andra länders kött. Är det verkligen så? Vi är bra på klimatutsläpp, men när man räknar på utsläpp av övergödande ämnen per kilo producerat kött blir bilden inte lika gynnsam för oss. Den som har större produktion får automatiskt lägre siffror eftersom det slås ut på fler enheter.

– Hur ska jag som konsument veta vad jag ska välja när jag står i butiken och väljer mellan den danska fläskfilén och den svenska frågade Markus Hoffman retoriskt och poängterade att branschen har ett ansvar i att höja lägstanivån inom svenskt lantbruk. Eftersom skillnaderna mellan hur olika lantbrukare tagit till sig nya tekniker och nya rön är så stora är också skillnaden i klimateffekt stor:

– Det är lätt att titta på dem som är "early adopters", som tidigt tagit till sig tekniker precisionsodling och som ser markkartering som en självklarhet. Men de är trots allt i minoritet. Det finns de som knappt vet vad markkartering är. Kanske borde vi ägna lite mindre tid åt att forska om hur marken fungerar och lite

mer tid åt hur lantbrukaren fungerar!

Andra delen av dagen ägnades åt gruppdiskussioner med syftet att få en överblick av behovet av klimatdata på foder och vem som i så fall skulle kunna tänkas få ansvaret för en sådan uppgift. Grupperna var utan undantag ense om att det finns ett stort behov av en databas med uppdaterade och tillförlitliga uppgifter kring foder ingrediensernas klimatavtryck. Det skulle skapa en trovärdighet som gynnar hela lantbruket. Alla tycktes också vara överens om att en sådan uppgift måste ligga på en neutral part, som Jordbruksverket eller RISE för att ingen ska kunna tvivla på trovärdigheten.

– Det är viktigt att ta fram data som stämmer med våra förhållanden i Sverige. Det ger oss en möjlighet att påverka internationellt, menade flera deltagare.

Nästa steg i processen är en enkätuppföljning och en dokumentation. RISE har uppdraget och finansieras i detta av landsbygdsprogrammet. Under hösten följer sedan en workshop varpå en arbetsgrupp kan bildas för att ta fram detaljerna kring vilka fakta som ska tas fram, samt vilka definitioner och beräkningsmetoder som ska användas.

Nätverk tar nya grepp om vattenfrågan

Vatten är en tillgång vi ibland tar för given. Men vatten är resurs som vi är beroende av i både odling och produktion och vattenbrist är en uppenbar risk i vissa områden. Lantmännen har deltagit i ett nätverk för ökad kunskap om vatten.

Lantmännen har deltagit i ett branschinitiativ med fokus på vattenfrågan. Stockholm International Water Institute har drivit ett initiativ för livsmedelsföretag med syftet att öka kunskapen om vattenrisker och ge deltagande företag tillgång till internationella verktyg.

Beroende på var i världen man är förutsättningarna olika och vattenavtryck behöver analyseras utifrån vilken gröda som odlas, vilken typ av produktion det handlar om och lokala förhållanden. Globalt står jordbruket för cirka 70 procent av

vattenanvändningen. "Grönt" regnvatten och konstbevattning med så kallat "blått" vatten är en del, men vatten påverkas också genom läckage av näringsämnen och växtskyddsmedel ("grått" vatten).

Global brist kan vara lokal möjlighet

Det är dock ett faktum att livsmedelsproduktion globalt begränsas av tillgång på vatten, som insatsråvara och i processer. Förändrad nederbörd, liksom värmeökningar, gör redan i dag att skördarna minskar för grödor som ris, majs, vete och soja. Det kan komma att påverka den svenska odlingen.

– Näringsrik mat är ofta mer vattenbehovande, så vattenbrist är definitivt en risk globalt, men kan vara en möjlighet för jordbruket i Sverige. Vår utmaning är stora variationer i nederbörd och de kommer att öka. Det finns sätt att hantera detta som förändrad tidpunkt för sådd, optimera bevattning, dränering och göd-



I Sverige tar vi gärna tillgången på vatten för given. Men när klimatförändringar påverkar nederbörden kan vattentillgången också komma att påverka odlingen.

ning, liksom utveckling av nya växtsorter, säger Martin Laurentz projektledare på Hållbar utveckling.

Ökad kunskap genom nätverk

I branschsammankomsten diskuterades gemensamma mål för vattenarbetet och deltagarna inspirerades av framgångsrika projekt.

– Vi behöver ha god kunskap om användning och tillgång för att kunna hantera risker nu och framåt. Därför har vi i

deltagit i detta projekt som gett bra bild av hanteringen. I dag följer vi upp vattenanvändning i egna anläggningar; förbrukning, källa och återvinningsåtgärder. Vi har även påbörjat bedömning av vattenrisker i värdekedjan, en analys av vilka länder och avrinningsområden som har risker och huruvida vi köper in material från dessa områden. Baserat på kartläggningen kan vi hitta sätt att hantera riskerna för respektive råvara, säger Martin Laurentz. *Text: Sara Vikman Areskär*

Mässor 2018



Kom och träffa oss!

Under sommaren kan du träffa oss på en rad mässor runt om i landet. Vi kommer att vara med på [Svenska Maskinmässan på Solvalla 31/5–2/6](#), [Borgeby Fältdagar 27–28/6](#), [Brunnby Lantbrukardagar 4–5/7](#) och [Stora Nolia i Piteå 4–12/8](#). På mässorna hittar du de senaste nyheterna, maskiner och tillbehör för lantbruk, skogsbruk, entreprenadverksamhet, vägunderhåll och grönyteskötsel. Passa också på att prata service och reservdelar med oss.

Varmt välkommen!

Läs mer om årets mässor på
www.lantmannenmaskin.se/massor2018



Följ oss på sociala medier.

Tel 0771-38 64 00, www.lantmannenmaskin.se



Träffa [Gunde Svan](#)
i vår monter på
Svenska Maskinmässan
lördagen den 2/6.


Lantmännen
Maskin

LENA OCH DAVID ÄR ÅRETS GRODDENSTIPENDIATER I SKARABORG

”Balans i livet är viktigt för vår hälsa”



När Lena Nylöf Svantesson 2008 fick jobb som grisskötare hade hon knappt träffat en gris tidigare. Men hon var hästägare med ett stort hjärta för alla djur och tänkte: Hur svårt kan det va?

I dag driver hon och maken David Svantesson framgångsrikt var sitt lantbruksföretag som arrendatorer till anrika Storeberg säteri med fokus på just slaktgrisproduktion och växtodling. De är också årets Groddenstipendiater i Skaraborg.

Text: Katarina Averås Foto: Øyvind Lund

Till skillnad från Lena har David alltid varit intresserad av lantbruk. Föräldrarna hade vad han beskriver som ett människorsjordbruk. Efter lantbruksgymnasium blev det ändå först tio års industrijobb innan han 2009 anställdes som dräng på Storeberg där Lena redan jobbade som grisskötare.

För att göra en lång historia kortare, kan vi sedan konstatera att möjligheterna och lusten att driva egen verksamhet taggade i varandra. David och gårdsgården Dan-Axel Larsson slog sig ihop som arrendatorer och ägare till Storebergs Växtodling AB. Ett par år därefter tog Lena och David över även slaktsvinsproduktionen som nu utgör kärnverksamheten i Torpa Lantbruk.

Samtidigt har paret Lena och David blivit familjen Nylöf Svantesson. Barnen heter Klara (13 år) och Oscar (11 år). De var små ungefär samtidigt som det egna företagandet krävde mer och mer tid.

– Det är ändå bäst att få vara sin egen. När jag var anställd hade jag ständigt huvudet fullt av idéer, men fick inte möjlighet att testa dem på samma sätt som nu, säger Lena och fortsätter:

– Vi har haft oerhört mycket hjälp av min pappa som hur ett annat hus här på gården och nu främst är pensionär.

Bra kombination

De tycker att slaktsvin och växtodling är en bra kombination. Det finns flera fördelar med att låta verksamheterna löpa parallellt. Tillgängliga resurser kan både delas och fördelas mer effektivt.

– Vi har till exempel ett väldigt bra maskinsamarbete med gården Frielsberg, konstaterar David. Det innebär att vi både kan rationalisera och hålla oss med den modernaste tekniken.

För två år sedan investerade man i en ny gemensam skördetröska med tolv meter brett skärbord.

– Jag var lite orolig för att få för stor kapacitet, men eftersom maskinen inte är här på gården alla dagar har upplägget istället hjälpt mig att frigöra tid att hinna med annat, fortsätter David.

De tog över verksamheterna i rätt tid för att kunna dra nytta av marknadskrafterna. De är medvetna om att det fanns en och annan som förvånat höjde på ögonbrynet när ett yngre par satsade samtidigt



Grodden
STIPENDIAT
2018

som andra grisföretagare valde att sluta på grund av dålig lönsamhet. – Vi har naturligtvis haft tur men också jobbat hårt, konstaterar Lena som är vd i det bolag som omfattar grisproduktionen.

Stipendiaterna med engagemang

Lantmännen utser varje år tio Groddenstipendiater i syfte att uppmärksamma drivna entreprenörer som på olika sätt leder utvecklingen inom livskraftigt lantbruk i Sverige.

Juryn motiverar sitt beslut så här:

”David och Lena är två duktiga lantbrukare med ett stort engagemang i det egna företaget och föreningslivet.”

Premien består av en inbjudan till Lantmännens föreningsstämma och galamiddag i början av maj. Dagen efter arrangeras också ett seminarium med möjlighet att träffa både koncernstyrelsens ordförande och koncernchefen. Det blir även föredrag med fokus på forskning och utveckling samt Lantmännens hållbarhetsarbete.

”Det är ändå bäst att få vara sin egen. När jag var anställd hade jag ständigt huvudet fullt av idéer men fick inte möjlighet att testa dem på samma sätt som nu.



– Vi är stolta över att bli utvalda till stipendiater, säger David. Det är roligt att de tycker att vi gör någonting bra.

Föreningslivet, som juryn lyfter upp i sin motivering, syftar på Lenas engagemang som förtroendevald styrelseledamot – såväl nationellt i Sveriges Grisföretagare som regionalt i Skaraborgs Grisproducenter. I de här sammanhangen är hon yngst och bidrar gärna med sitt perspektiv som relativt ny i branschen.

– För mig är det självklart att vi som håller på med djurproduktion ställer oss etiska frågor kopplade till våra verksamheter, säger hon. Jag är en sann djurvän och strävar efter att hålla diskussionen på en faktabaserad nivå.

– Vi kan alltid stolt visa upp vårt grisstall och vi lägger ner vår själ i att djuren ska må bra.

Balans mellan jobb och familj

Samtalet rör sig stundtals utanför de frågor som hör till lantbruket. För Lena och David är det dock precis lika viktigt och något som de vill vara öppna med. Utan balans i livet mellan arbete, egna intressen, tid för familjen och varandra blir det till slut kaos på alla plan.

De har nyligen tagit sig igenom en period som präglats av både psykisk ohälsa och svårigheter att få förhållandet att fungera. Nu bor de tillsammans igen och vill se framåt.

– Vår vision är att hålla igång och göra det bra, säger David. Vi sukter just nu inte efter så mycket mer. Barnen får mer av vår tid också. Det vi har gått igenom var jobbigt men har också fört med sig positiva saker.

När Lena inte jobbar i grisproduktionen ägnar hon gärna tiden åt sina hästar.

– Jag har haft egen häst sedan jag var åtta år. I dag har jag tre – en gammal och två under inridning.

– Och jag trivs bäst när jag får tid att konstruera saker, berättar David. Jag har bland annat satt ihop en amerikanare. När jag fick hem den var karossen målad men allt annat låg i kartonger. Nu är det en bil som är både besiktigad och premiärkörd. Det är en euforisk känsla!

En av anledningarna till att de trivs så bra ihop är att de ger varandra tid och utrymme att ha egna intressen.

– Jag kan vara en hel dag i verkstaden utan att Lena har några synpunkter på det. Och vill hon hålla på med hästarna är det helt ok.



Lena Nylöf Svantesson och David Svantesson

- Groddenstipendiater 2018, Skaraborg
- Bor i Tådene väster om Lidköping
- Lena 38 år och David 37 år
- Driver företagen Torpa Lantbruk (slaktsvinsproduktion) och Storebergs Växtodling AB (tillsammans med Dan-Axel Larsson)
- Arrenderar Storeberg säteri med 350 ha odlingsmark
- Odlar även andra arrenden på 70 ha
- Sexårig växtföljd med höstvetete på halva arealen och för övrigt höstraps, åkerböror och havre/korn.
- Producerar 8 000 slaktsvin/år (stall med 2 500 platser)
- Slaktsvinen utfodras med alternativa råvaror från Pågens bageri i Göteborg
- Förtroendeuppdrag (Lena): Styrelseledamot Sveriges Grisföretagare och styrelseledamot Skaraborgs Grisproducenter
- Personliga intressen: Egen uppfödning av dressyrhästar, rider (Lena). Att bygga och konstruera saker, har till exempel just helrenoverat en Pontiac Firebird-73 (David)



Tillväxtbolaget Storsatsning på animalieproduktion

Lantmännen satsar tillsammans med HK-Scan och LRF 100 miljoner kronor på Tillväxtbolaget för Sveriges Lantbrukare AB. Satsningen ska leda till ökad tillväxt inom svensk animalieproduktion och växtodling och bidra till kvalitetsförbättringar i livsmedelsvärdekedjan.

– Syftet är att hjälpa till med kapital för tillväxt och konkurrenskraft i svenska lantbruksföretag och därigenom även bidra till målsättningen om ökad produktion i linje den nationella livsmedelsstrategin, säger Patrik Myrelid, strategichef på Lantmännen.

Den utökade satsningen på Tillväxtbolaget är en del av det pågående arbetet med att utveckla foder- och animaliestrategin, med utgångspunkt i lantbruksföretagen.

– En styrka är att vi gör den här insatsen så brett, tillsammans med våra branschkollegor, menar Patrik.

Lantbruksbarometern 2017 visar att lantbrukarnas investeringsvilja ökar och att mer än en tredjedel av Sveriges lantbrukare planerar att genomföra någon form av investering under det kommande året. Det finns en stark framtidstro samtidigt som tillgången på riskkapital för att möjliggöra investeringar i en modern och hållbar produktion kan förbättras.

– Tillväxtbolaget är en av de många åtgärder vi behöver för att skapa en ökad svensk jordbruksproduktion.

Att stötta hållbar tillväxt i den svenska jordbrukssektorn och verka för en ökad livsmedelsproduktion är helt i linje med Sveriges nationella livsmedelsstrategi.

– Vi öppnar nu upp för medfinansiering från statligt håll och ser fram emot ytterligare konkreta åtgärder i linje med tillväxtmålen, avslutar Patrik.

Text: Amanda Lindberg



BILD: JENNY ANDREIN



Annie Larsson, industridoktorand Lantmännen.



Louise Selga, industridoktorand Lantmännen.

Gräskvalitet och bakteknik ämnen för industridoktorander

Hur vallgräsets kvalitet påverkar mjölkornas produktivitet.

Effektiva metoder för att mäta mjöllets baktekniska kvalitet.

Det är i korta drag beskrivningen av de två doktoranduppdrag som i höst inleds inom Lantmännen i samarbete med SLUs doktorandprogram LivsID.

I Grodden nr 1/2018 kunde vi berätta om de projektförslag som gått vidare för utvärdering i SLU:s program för industridoktorander. Förslagen har gått igenom en urvalsprocess där 30 ansökningar från olika svenska företag nagelfarits. Två av Lantmännens förslag blir nu verklighet.

Annie Larsson arbetar redan i dag på Lantmännen, som produktutvecklare på Kraft, men kommer de närmaste åren att ägna större delen av sin tid åt sitt forskningsprojekt "Grass lignin fingerprinting for improved forages in dairy cow feeding". Syftet med projektet är att undersöka hur ligninstrukturerna varierar i gräs och hur det i sin tur påverkar mjölkornas produktivitet. I längden hoppas hon att

projektet ska innebära större kunskap och förståelse för grovfodrets fodervärde. Projektet kommer också att bidra med kunskaper som kan användas i växtförädlings syfte för bättre gräsarter.

Louise Selga från Lund kommer att titta närmare på hur man kan förbättra metoderna för att mäta vetemjöllets baktekniska kvalitet. Eftersom kvaliteten varierar mellan skördar så analyseras alltid det vete som kommer in till kvarnarna. Det finns väl beprövade testmetoder som används för att definiera kvaliteten och de utgör grunden för optimeringen i dag. Emellertid händer det att bakkingsresultatet blir dåligt trots bra testvärden. Målet med projektet är därför att analysera mjölet på molekylär nivå och statistiskt behandla dess kromatogram för att få en djupare förståelse för mjöllets egenskaper.

Under fem års tid med start i höst kommer de båda doktoranderna att finnas på Lantmännen och stötts av sina handledare på bland annat Lantmännen R&D.

Glada nyheter för den svenska sånglärkan

Sedan 40 år tillbaka har antalet sånglärkor i Europa mer än halverats. Nu vänder trenden tack vare lärkrutorna som är en del av Lantmännens hållbara odlingskoncept Klimat&Natur.

I Sverige har tre av fyra sånglärkor försvunnit i takt med förändringarna i odlingslandskapet med större fält och tät växande grödor. Små osädda lärkrutor på åkrarna har nu visat sig skapa den variation som fågeln behöver och bidragit till att vända den negativa trenden. Antalet häckande lärkor ökar med upp till 60 procent på fält med lärkrutor och troligen överlever fler ungar. Det visar en ny rapport från WWF, BirdLife Sverige, SLU och Lantmännen. Resultaten baserar sig på tre års studier av forskare vid Institutionen för Ekologi, Sveriges Lantbruksuniversitet (SLU) i Uppsala.

– Om vi ska kunna bruka åkermarken utan att arter försvinner och ekosystemtjänster sätts ur spel måste forskare, lantbrukare och naturvårdare arbeta

tillsammans. Lärkrutor är ett bra exempel på en åtgärd som är grundad i forskning och som också fungerar rent praktiskt, säger en av forskarna, Sönke Eggers, från SLU.

Lärkorna är en bra indikator på tillståndet för den biologiska mångfalden i hela odlingslandskapet. Det är viktigt för naturens motståndskraft att det finns en bred bas av arter och ekosystemen har stor betydelse för livsmedelsproduktionen.

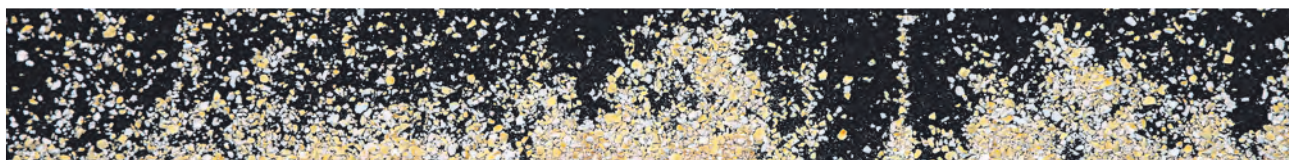
Lärkrutor är ett av kriterierna i Lantmännens hållbara odlingskoncept, Klimat & Natur. Råvaran till Kungsörns vete mjöl Vänligare vete produceras enligt detta koncept.

– Biologisk mångfald och välfungerande ekosystemtjänster är viktiga delar av Lantmännens arbete för en hållbar utveckling. De nya resultaten visar att vi tillsammans driver på utvecklingen i rätt riktning, säger Pär-Johan Löf, projektledare Innovation på Lantmännen Forskning och Utveckling.



FOTO: LANTMÄNNEN

Mitt i lärkrutan står fr v Jan Wärnbäck, naturvård- och jordbruksexpert WWF, Sönke Eggers, forskare Institutionen för Ekologi, SLU, Anette Strand, föreningschef BirdLife Sverige, Pär-Johan Löf, Lantmännen R&D och Fredrik Andersson, lantbrukare som driver Sävgården i Arboga.



Framtiden

kommer från åkern



Annelie Moldin,
projektledare Lantmännen R&D

Föreställ dig hur brödet i framtiden är packat i en påse gjord av fiber från vetekli, vullen på åkern blir bränsle till din nya bil, limmet du använder är gjort av vetestärkelse och stolen du sitter i är gjord av havreskal!

Låter det troligt? Inte? Men, det är inte så överkligt som det kanske låter. Snart är vi där!

Det finns i dag en stor efterfrågan från både konsumenter och företag att ersätta fossila råvaror med biobaserade. Många stora företag letar därför aktivt efter förnybara alternativ till oljebaserade plaster och andra material. Biomaterial ersätter de fossila materialen i ett mer hållbart samhälle. Skogen lyfts ofta fram som en källa till biomaterial som kan användas för att tillverka bioplast, barriärmaterial, limkomponenter eller skogsbase-erade fibrer som kan ersätta bomull.

Men precis som från skogen tror jag att det finns en stor potential i att skapa biomaterial från lantbrukets olika strömmar – både från fältet och från produktionen i vidareförädlingen. Jag har en vision om att vi ska kunna ta tillvara på alla strömmar som vi skapar inom lantbrukets värdekedja från jord till bord. Att vi ska kunna utnyttja uniciteten och potentialen som finns i spannmål och deras ingående komponenter, till att ersätta fossila råvaror och bidra till att Sverige och världen blir mer cirkulär.

Vad menar jag egentligen med detta? Vad betyder strömmar, unicitet och cirkulärt för oss på Lantmännen?

Strömmar från spannmål

Jo, Lantmännen har en unik position, vi ägs av 25 000 entreprenörer som odlar bland annat spannmål och har därför en stor kunskap om lantbruket och en tradition av att skapa affärer från odling. Vår affärsidé är att skapa värde och nya affärer från spannmål och vi har många processanläggningar som gör just detta. Vårt energibolag Agroetanol tar årligen hand om 560 000 ton spannmål, som blir bioetanol – men också foderprodukter med hög kvalitet. Reppe tillverkar värdefulla livsmedelsingredienser som bland annat stärkelsesirap och vetegluten, av 130 000 ton vete varje år. Cerealias kvarnar producerar produkter som mjöl, havregryn, müsli och pasta och foder produceras i Lantbruks foderfabriker. I alla dessa anläggningar tillverkas huvudströmmar och sidosströmmar: produkter som ger stora intäkter – och andra produkter som ger mindre!

Inom Lantmännen producerar vi årligen 100 000 – 150 000 ton vetekli och ca 25 000 ton havreskal. Detta är råvaror som i dag blir livsmedel, foder och energi. Men, sett över året finns det ett överskott som vi skulle kunna utnyttja för exempelvis tillverkning av nya biobaserade material. Genom att öka värdet på dessa olika strömmar kan vi skapa nya affärer för Lantmännen samtidigt som det bidrar till ett mer hållbart och cirkulärt samhälle.

Den användbara fibern

Som sagt, Lantmännen producerar stora volymer av sidosströmmar. Dessa blir produkter som säljs till ett värde och som behövs som till exempel foderprodukter. Men i spannmålskärnan och i kliet finns också spännande komponenter som skulle kunna användas som både unika biobaserade material och funktionella livsmedelsingredienser. Genom fraktionering av vetekli går det att utvinna stärkelse och protein men också exempelvis arabinoxylan – en molekyl med många möjligheter som är relativt utforskad då det är svårt att få fram större mängder i dag. Arabinoxylan är en fiber med spännande egenskaper! Arabinoxylan finns främst i vete men även i övrig spannmål. Koncentration och struktur skiljer sig beroende på sädeslag och vilken del av spannmålet. Ett kilo vetekli motsvarar ca 20 procent arabinoxylan. Det är en lös- lig fiber, hög viskositet, kan bilda geler och bra mekaniska barriär- egenskaper vilket gör den till ett intressant biomaterial som kan användas till filmer, mjukgörare, geler, skum, för att ersätta fossil råvara.

Lantmännen samarbetar med flera duktiga forskare i olika projekt för att utvinna arabinoxylan från vetekli, med olika metoder för olika tillämpningar.

Bioenergi och gröna material

Varje år delar Lantmännens forskningsstiftelse ut cirka 15 MSEK till extern forskning vid universitet, högskolor och institut. Målet med forskningen är att resultaten ska ge ny kunskap och på sikt skapa nya affärer inom stiftelsens tre olika fokusområden: Livs- medel & förpackningar, Lantbruk & maskin och Bioenergi & gröna material.

Inom Bioenergi & gröna material finansierar stiftelsen forskningsprojekt med målet att utveckla nya biobaserade/gröna mate- rial från lantbrukets olika materialströmmar med potential att minska samhällets fossilberoende. Jag arbetar på Lantmännens gemensamma forskning- och utvecklingsavdelning och är också sekreterare i stiftelsegruppen som arbetar med Bioenergi & gröna material. I mitt jobb träffar jag regelbundet de forskare som fått finansiering av Lantmännens stiftelse för att försöka ta fram nya biobaserade/gröna material med utgångspunkt i lantbrukets rå- varu-, produkt- och sidosströmmar. Och jag kan berätta att mycket spännande är på gång!

Projekt med cirkulärt fokus

I omvärlden pratas det i dag mycket om cirkulär ekonomi. Att något är cirkulärt betyder att det bygger på ett kretslopp, produk- ter och material samlas in och återvinns för att gå i ny produktion (återtillverkning) det vill säga alla olika strömmar behöver utnytt- jas. Det är ju helt i linje med hur vi alltid har tänkt och arbetat på Lantmännen! Vår verksamhet genom hela värdekedjan, från jord till bord, ger oss möjligheter till ett cirkulärt förhållningssätt. Redan i dag tar vi vara på alla led i verksamheten, exempelvis går rester från spannmålsproduktion till energi och biodrivmedel och våra anläggningar i Järna och i Moss i Norge värms upp enbart av biprodukter från produktionen.

I ett projekt finansierat av Vinnova arbetar vi tillsammans med Organoclick och fem andra företag (Offecct, ÅF, Sandell & Sand- berg och Studio Stockholm Architecture och NiNa Innovation) för att ta fram biokompositmaterial för tillverkning av möbler – baserat på havreskal! Detta skulle ge en ny värdekedja för en biprodukt från lantbruket, havreskal, till avancerad möblering av framtida mötes- och arbetsplatser.

Som kuriosita kan nämnas att Organoclick som utvecklar funk- tionella material baserad på miljövänlig biokemi har tagit fram en mer miljövänlig likkista gjord av biokompositmaterial där fiber från spannmålsströmmar mycket väl skulle kunna användas. Så, inte nog med att Lantmännens forskning i framtiden kommer att ge dig förpackningar från lantbruket och möbler från vår havrekvarn – kanske du en dag också kommer att grävas ner i en kista av material som har växt på en åker.

Snacka om cirkulärt!

Fakta:

Biobaserat material innebär att materialet helt eller delvis kommer från biomassa, det vill säga från jord- och skogsbruk.

Bionedbrytbar: avser en kemisk process då mikroorganis- mer som finns i miljön bryter ner materialet till sina naturliga substanser, till exempel vatten, koldioxid och kompost.

Biobaserade material är inte alltid bionedbrytbara.

Utvecklingen av framtidens havresorter i Lantmännen vilar på tre ben. Lantmännens egna förädlingsarbete i Svalöv, det övergripande arbete som görs i Sveriges nya havrecenter ScanOats och så grundforskningen som sker i det lilla forskningsbolaget CropTailor i Lund.

Text: Helena Holmkrantz

Tre vägar mot framtidens Havre

Lantmännen gick in som delägare i CropTailor 2015 med målet att få tillgång till effektiva redskap för att ta fram nya sorter med specialkvaliteter. Efter hand har Lantmännen köpt till ytterligare andelar och har i dag aktiemajoritet med 74 procent av ägarandel. Mats Larsson, Lantmännen R&D, är styrelseordförande i CropTailor och sitter i styrelsen tillsammans med flera representanter för Lantmännen Lantbruk.

Varför har Lantmännen valt att satsa på ett litet forskningsbolag som CropTailor?

– Vi såg att CropTailors arbete kunde bli av stort värde för vår sortutveckling. Genom att använda bioteknik kan de utveckla havrens egenskaper på ett annat sätt än vad växtförädlingen kan, konstaterar Mats Larsson.

För CropTailors del innebär Lantmännen stabilt ägande, närhet till lantbrukarna och ökad kunskap om marknaden:

– Lantmännen har tillfört mycket kunskap till företaget, inte minst om marknaden. Vi har olika utgångspunkter och tillsammans har vi fått en bra dynamik i arbetet. Inspelen från forskningen behövs för att visa på möjligheterna, på samma sätt som kunskapen om konsumentens behov och önskemål ger oss en riktning i arbetet, säger professor Olof Olsson på CropTailor.

Han konstaterar att de senaste årens förändring i inställning hos konsumenterna med ökat miljö- och hälsomedvetenhet har gett havren mer uppmärksamhet.

– Utvecklingen har utan tvekan gått hand i hand med våra ambitioner.

CropTailors arbete är fokuserat på tre spår: protein, betaglukan och fusarium. Det är en inriktning som valts just med tanke på vad som allra mest efterfrågas, dels av marknaden, dels av lantbruket.

– Havre med höga halter av betaglukan

respektive protein är något som efterfrågas av Lantmännens kunder, framför allt Lantmännen Cerealia, men också Swedish Oatfiber och Oatly. Fusarium har vi valt som spår eftersom det är ett problem för lantbruket som vi vill satsa på att lösa så snabbt som möjligt, förklarar Mats Larsson.

Hur fungerar kopplingen mellan forskning och förädling ut?

– Vi har ju flera representanter i CropTailors styrelse, bland annat vår havreför-

”Här finns de tre centrala delarna i vår satsning på svensk havre – vår egen havreförädling i Svalöv, CropTailor och ScanOats.

ädlare Alf Ceplitis och förädlingschefen Anette Olesen. Tillsammans kan vi säkerställa att kopplingen genom hela kedjan. Vi vet vilka egenskaper som efterfrågas av lantbrukaren och av marknaden, sedan kan forskningen stötta oss i att ta fram sorter som motsvarar den efterfrågan, förklarar Mats Larsson.

Alf Ceplitis är ansvarig för Lantmännens havreförädlingsprogram i Svalöv. Han menar att CropTailor tillför mycket av värde för växtförädlingen och poängterar att samarbetet mellan bolagen sker på flera olika plan. Kunskap förs över via styrelsen, men dessutom hålls regelbundna möten mellan CropTailor och Lantmännen i Svalöv där man diskuterar de pågående projekten och framtida behov. Alf konstaterar att om man generaliserar finns det två sätt där kunskapen från CropTailor kommer till nytta i förädlingen:

– Det ena sättet handlar om att CropTailor utvecklar material i form av unika havrelinjer utifrån de mutationer man lyckats få fram. Det är material med intressanta egenskaper, ofta kvalitetsegen-

skaper som sjukdomsresistens och hög proteinhalt, som vi kan använda i vårt förädlingsprogram. Någon gång direkt som utgångspunkt för en ny sort, men oftare som en föräldralinje med egenskaper som vi kan korsas in i någon av våra högvastande sorter.

Det andra sättet Alf vill framhålla som värde bygger på den kartläggning CropTailor och ScanOats gjort av havre-genomet.

– Det ger oss nya verktyg i förädlingen. Vi jobbar mycket med så kallade gene-

tiska markörer i förädlingen. Det är markörer som ger oss information om en plantas egenskaper långt innan vi kan se dem i fält. Genom att känna till havre-genomet kan vi utveckla fler markörer, men vi kan också se var i arvsmassan dessa markörer finns och därigenom ta reda på vilka gener det är som styr den egenskap vi söker. Det gör forskningen betydligt snabbare och därmed kan lantbrukarna, våra ägare, snabbare få tillgång till nya, bättre sorter.

Peter Annas, Lantmännen Lantbruks chef för utsäde och handelsvaror, konstaterar att kartläggningen av havre-genomet är en mycket viktig milstolpe för hela havreaffären. Det ger stora möjligheter för växtförädlingen och dessutom internationell uppmärksamhet:

– Att vi fått till stånd ett så bra samarbete med CropTailor och ScanOats stärker verkligen vår konkurrenskraft och stärker våra affärer. Vi satsar mycket på forskning och utveckling och det här är ett sätt visa vad vi gör. Här finns de tre centrala delarna i vår satsning på svensk havre – vår egen havreförädling i Svalöv, CropTailor och ScanOats. Tillsammans ger dessa ett fantastiskt bra tryck på grödan.

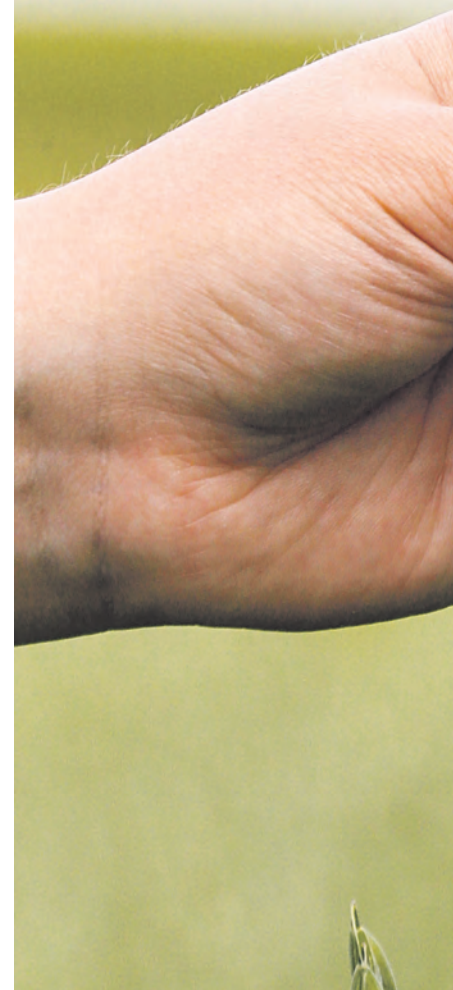




BILD: HANS JONSSON



Havre från grundforskning och förädlingsarbete till färdiga livsmedel – Lantmännen täcker in hela kedjan.

ScanOats – strategisk satsning på havre

Havrens förtjänster har gjort att det samlats en grupp entusiastiska forskare, innovatörer och entreprenörer kring havren. I februari 2017 fick de ett riktigt glädjebesked. Då beviljade Stiftelsen för strategisk forskning 100 miljoner kronor till ett nytt industriellt forskningscentrum, ScanOats.

ScanOats är den största satsning i Sverige som gjorts på en enskild gröda och det är den första som så tydligt också har som syfte att leda till nya produkter och nya företag. ScanOat är ett åttaårigt program där grundfinansieringen är 75 miljoner kronor med möjlighet att söka ytterligare 25 miljoner kr efter halvtidsutvärderingen. Till detta kommer de projekt som företagen själva driver och pengar som kan komma att tillföras ytterligare för enskilda projekt. Ett första resultat som ScanOats redan efter halvår lyckats leverera är den fullständiga sekvenseringen av havreogenomet.

Grundläggande i programmet för industriforskningscentra är att industrin har en styrande roll. ScanOat leds av en styrgrupp med representanter från de deltagande företagen Lantmännen, Oatly och Swedish Oat Fiber. Ordförande är Mats Larsson, Lantmännens forsknings- och utvecklingschef.

Förutom en ledningsgrupp med projektledaren Leif Bülow och ansvariga för de fem verksamhetsområdena kommer programmet också att ha en extern vetenskaplig referensgrupp bestående av främst internationellt välmeriterade forskare. ScanOats har sitt säte i Lund med den nya forskningsmiljö som växer fram kring ESS och MAX IV, men ska fungera som ett skandinaviskt utvecklingscentrum för forskning och innovation kring havre.

– Vi började prata om havre för 6–7 år sedan när vi skulle identifiera grödor där vi kunde vara internationellt konkurrenskraftiga. Havre visade sig vara en av dem. Tanken var att utgå från havren som råvara för en rad hälsosamma produkter, säger

verksamhetsledaren Leif Bülow, som är professor i tillämpad biokemi vid Lunds universitet.

Havren har flera beståndsdelar som är värda att utveckla och studera närmare. Den innehåller en större andel fett än övriga spannmålsslag och en fördelaktig fettsyrsammansättning.

Även proteinets kvalitet är intressant med en mindre andel lagringsproteiner jämfört med annan spannmål. Dessutom finns inga glutenproteiner, vilket gör ren havre särskilt användbar i glutenfria livsmedel.

– Det är den här variationen i sammansättning som gör havren intressant. Men vi ska även titta på smaken, eftersom det är den som slutligen avgör om vi kan lyckas med nya produkter. Det är viktigt att konsumenterna känner igen sin havre, säger Leif

Ökad hållbarhet med minskad miljö- och klimatpåverkan är en viktig del i

programmet, och här kommer precisionsodlingen in. Hälsoeffekterna av havrens olika komponenter är även de en viktig del i programmet. Det handlar om att studera fysiologiska effekter både genom koststudier och på cellnivå, där varje enskild komponent tas till vara för att göra nya hälsosamma och hållbara produkter.

– Det bästa som kunde hända vore om vi under de åtta år som vi har fått finansiering för lyckas etablera ett skandinaviskt utvecklingscentrum omgivet av en industriell struktur med fler havrebaserade företag. Jag såg också gärna att vi kunde få en tydligare koppling mellan utvecklingen av mer hälsosamma produkter och ingredienser och läkemedelsindustrin, avslutar Leif.

Text: Lennart Wikström





Havre med extra mycket av nyttiga beta-glukanfibrer.



Havre med så hög proteinhalt att den kan ersätta soja i foder.



Havre som står emot angrepp från de vanligaste fusarium-svamparna.

Det lilla forskningsföretaget CropTailor i Lund arbetar intensivt för att lägga grunden för framtidens havresorter. Genom att ta fram havrelinjer med speciella egenskaper ger de Lantmännens havreförädling en skjuts framåt.

Text och bild: Helena Holmkrantz

Forskningen lägger grunden för *Havren*

På CropTailor, där Lantmännen är majoritetsägare, står biotekniken i lantbrukets tjänst. Nyligen kunde bolaget stolt gå ut och berätta att man är först i världen med att kartlägga genomet hos havresorten Belinda. Vad betyder det för lantbrukaren? Grodden besökte professor Olof Olsson på CropTailor för att ta reda på vad som händer på forskningsfronten.

Men vi kanske ska ta det från början. VL-Stiftelsen (Västsvenska Lantmännens Stiftelse för forskning och utveckling) var på 1990-talet med och tog initiativet till det som sedermera blev företaget CropTailor AB. Den moderna biotekniken med alla sina tekniker på molekylär nivå var på frammarsch i svensk forskning. Den innebar nya, snabbare och mer specifika redskap för att ta fram grödor med speciella egenskaper som varit svåra att nå fram till genom traditionell växtförädling. En grupp forskare i Göteborg, däribland professor Olof Olsson, fick VL-stiftelsens hjälp att dra igång projekt för att ta fram transgena havrelinjer, vilket efter en tid övergick i en satsning på mutationsteknik med utgångspunkten i havresorten Belinda. Tekniken skapar slumpmässiga förändringar i den genetiska koden. Till en början arbetade man ganska brett med olika typer av egenskaper, allt från hög proteinhalt till bättre skalkvaliteter. Det var i det här läget som tanken att kom-

mersialisera forskningen dök upp. Nischade havresorter som kunde säljas direkt till företagskunder var affärsmodellen när CropTailor startades 2007. Sedan dess har inriktningen förskjutits och forskningen flyttats till Lunds tekniska högskola, som nu blivit lite av Sveriges havrecentrum.

Kartlagt på DNA-nivå

Till stor hjälp i arbetet finns nu banbrytande resultat som man nått tillsammans med det svenska havrecentret ScanOats.

” Vi kan se vilka gener som är gemensamma i alla havresorter och vilka som sticker ut. Vilka gener som måste finnas för att växten ska kunna fungera.

Tillsammans har man lyckats sekvensera (bestämma den genetiska koden) hela det omfattande och komplexa havregenomet. Det öppnar nya möjligheter för den framtida havreförädlingen. Grunden för sekvenseringen skapades i CropTailor, där man utvecklat metoder att isolera kromosomalt DNA från havre. Detta DNA har sedan satts in i speciella genbibliotek och sekvensbestämts i små bitar. Totalt har ungefär 20 miljarder sådana sekvensnutar genererats, alla stammande från havre-

sorten Belinda. Det gigantiska arbetet att lägga pussel med alla bitar har sedan utförts av ett israeliskt företag på uppdrag av ScanOats. Av miljarder små pusselbitar har man fått ihop en helhet – den genetiska koden av ett havre-genom – som nu kommer att kunna användas som referens i forskningen och i förlängningen i växtförädlingen.

– Vi kan se vilka gener som är gemensamma i alla havresorter och vilka som sticker ut. Vilka gener som måste finnas för att växten ska kunna fungera. Efter

hand hoppas vi kunna skapa en modell för hela arten *Avena sativa*, förklarar Olof Olsson.

Det här är spännande grundforskning, men hur kan det stödja växtförädlingen och därmed lantbruket?

– När vi har hela gensekvensen kan vi kartlägga alla de mutationer vi har introducerat i våra linjer (cirka en miljon mutationer per linje!). Genom att leta upp muterade havreplantor som uppvisar för-

ändringar i den egenskap vi är på jakt efter och sedan samköra denna information med gensekvensen kan vi bestämma vilken gen eller genförändring (mutation) som gör den enskilda egenskapen hos en planta. Men denna kunskap tjänar vi in många år av korsningsarbete. Vi vet mer exakt vad vi söker och sparar både tid och resurser.

– Egentligen skulle jag vilja säga att det är NU arbetet börjar. Det är nu vi kan lägga grunden till framtidens sorter, säger Olof Olsson med eftertryck.

Tre spår i forskningen

Forskningen i CropTailor är i dag koncentrerad kring tre spår: fusariumresistens, hög halt av betaglukan och hög proteinhalt. De tre spåren har tagits fram tillsammans med Lantmännen.

Högproteinlinjerna gör havre intressant som ersättare för soja som protein-källa i framtidens foder.

– Får vi upp proteinhalten till över 20 procent så kommer vi att kunna skörda minst lika mycket protein per hektar som i motsvarande sojaodling. Det skulle vara mycket intressant för svenskt lantbruk!

Betaglukan är vattenlösliga havrefibrer som har så goda egenskaper för vår hälsa att det sedan ett antal år tillbaka är tillåtet att använda hälsopåståenden i marknadsföringen inom EU. Det anses bevisat att



Olof Olsson, CropTailor, i växthuset på Lunds tekniska högskola.

betaglukan reducerar det onda kolesterolet, sänker blodsockernivån och förbättrar tarmhälsan. Men för att få i sig tillräckligt mycket betaglukan för att kunna få hälsoeffekt måste man äta flera tallrikar havregrynsgröt om dagen. CropTailor har tagit fram ett tiotal linjer med höga halter av betaglukan. De testas på fält och kommer så småningom att lämnas över till Lantmännens förädlare. Forskarna har inte sett någon negativ koppling mellan odlingsbarhet och betaglukanhalt. Därför är förhoppningen stor att man ska kunna ta fram sorter med både hög avkastning och hög betaglukanhalt. Men forskningen avstannar inte med det:

– Havre innehåller en del andra fibrer utöver betaglukan, fibrer som vi inte har undersökt lika noggrant ännu. En del tycks ha andra intressanta egenskaper för industrin, för att exempelvis ersätta vetegluten i brödbak. Det skulle vara intressant att studera om andra typer av fibrer kan ha kompletterande effekter till de vi får via betaglukan, menar Olof Olsson.

Resistens mot fusarium

Det tredje spåret, fusariumresistens, är ett område som ännu bara är i sina linda. Här behövs mer kunskap om vad som händer rent biologiskt under en infektion och även hur andra mikroorganismer påverkar infektionsförloppet i växten.

– Vi har ett fusariumprojekt i fält i Udatorp utanför Skara. Inför projektet har vi genomfört 2 500 linjer och utifrån denna stora grupp har vi lyckats sortera ut 20 linjer som ser lovande ut. Vi vill ner till tio linjer som är mer hanterbart för molekylära studier. Här kommer vi att ha hjälp av den gensekvensering som gjorts eftersom man inte kan gissa sig till utifrån hur plantan ser ut om den har motståndskraft mot fusarium eller inte. Vi behöver ta reda på var i plantans arvs massa genen eller generna för egenskapen sitter.

”Det skulle vara intressant att studera om andra typer av fibrer kan ha kompletterande effekter till de vi får via betaglukan.

Det som försvårar arbetet är också att det vi i dagligt tal lite slarvigt kallar fusarium i själva verket är en hel grupp svampar. De producerar olika mykotoxiner och det är inte säkert att det går att hitta en resistensmekanism som fungerar för alla.

– Vi jobbar med sex olika svamparter och tittar på mikrobiologisk nivå för att se hur de påverkar plantorna.

Problemen med DON och fusarium är något som många lantbrukare vill se en snar lösning på, men forskning tar tid.

– Kanske kan vi få fram nya fusariumresistenta sorter inom tio års tid, kanske snabbare, säger Olof Olsson hoppfullt.

Arbetet inom CropTailor sker både i laboratoriet och i fält. Det räcker inte att studera plantorna i växthuset, vissa egenskaper måste helt enkelt studeras i fält, där miljön är mer varierande. Bondens iakttagelser är också viktiga att ta med i forskningen. Dessutom behövs det givetvis uppförökningar av de olika linjerna för att forskarna ska ha tillräckligt med material att arbeta med. Det gångna året blev det extra

mycket tid i fält för att få in proven i tid.

– Vi klippte ner nästan fem ton havre för hand med sax i höstas, då var hela gruppen engagerad.

Mycket gick ändå förlorat på grund av regnandet och Olof Olsson konstaterar under sådana förhållanden finns risken att man tappar ett år i försöken:

– Det är bara att börja om med vissa av försöken i år. Tråkigt, men så är det när man befinner sig så nära lantbruket som vi gör.

Var går gränsen mellan projekten i CropTailor och ScanOats?

– Vi har kommit till en punkt där vi kommer att dela upp oss på lite olika typer av projekt. ScanOats är det övergripande centret med tydlig koppling till näringslivet. Här håller vi nu som bäst på att dra upp riktlinjerna för framtiden. I CropTailor fokuserar vi däremot all kraft på de tre områden vi valt ut. Tillsammans kan vi täcka in hela kedjan från genetik, över odling och förädling till medicinska tester och hälsoinriktade livsmedel, säger Olof Olsson och betonar uppdraget som alltid finns i grunden:

– Vi ska ta fram möjligheter till framtida produkter, oavsett om de sedan används till livsmedel, foder eller medicin. CropTailors uppdrag är i första hand att ta fram grundmaterial till nya sorter åt Lantmännen.

Olof Olsson menar att det i mångt och mycket handlar om att borra sig ner djupt för att ta reda på mekanismerna bakom ett problem:

– Lite drastiskt skulle man kunna jämföra en bilmekaniker som ser över hela bilen på en gång med en som tar fram en specialskruvmejsel för att kunna fokusera bara på en liten del som behöver justeras. CropTailor är den där mekanikern med specialredskapet!



Gröda med lång historia och ljus framtid

Havre 3.0

Havre är en intressant och undervärderad gröda. Den har många användningsområden och det finns många spår för en förädlare att följa. Alf Ceplitis är växtförädlare och ansvarig för Lantmännens havreprogram i Svalöv. Han är övertygad om att havre är en gröda som har framtiden för sig.

Text och bild: Helena Holmkrantz

– Lantmännen har en unik sits när det gäller havre. Vi utvecklar nya sorter, våra ägare odlar och Cerealia producerar livsmedel baserade på havre. Ta grynnavren som exempel. Det är havresorten Galant, som är förädlad i Sverige, spridd över hela landet i alla butiker. Jag brukar inte nöja mig med att säga från jord till bord, i det här fallet är det faktiskt från korsning till konsument, säger Alf entusiastiskt. Han menar att havren har en underutnyttjad potential, inte minst marknadsföringsmässigt:

– Det finns en historia att berätta kring våra havreprodukter, säger Alf och berättar om den nya grynnavresorten som är på väg ut på marknaden under det anslående namnet Guld.

– Den föddes här på slätten och finns snart i ett grynnavrepaket nära dig!

Växtförädlingen i Svalöv har ett tydligt uppdrag – att producera nya och förbättrade havresorter för de svenska och nordiska marknaderna. Men vissa sorter utvecklas specifikt för andra marknader, exempelvis Tyskland och Kanada. Just Kanada är en stor marknad för de svenska havresorterna. CS Camden i Lantmännens havreportfölj tävlar med Galant om att vara Lantmännens mest odlade havresort, räknat på producerat utsäde.

– Kanada är en viktig marknad, dels när man ser till volym, dels för att det är en ingång till den amerikanska marknaden. Kanadensisk grynnavre exporteras till de stora havrekvarnarna i USA, som Quaker och General Mills. Det är alltså havre som stammar från Svalöv i ameri-

kanska frukostprodukter. Det är väl nåt att vara stolt över!

För växtförädlarna gäller det att se till att nya svenska sorter fortsätter ligga i framkant. Men det kan ofta ta 10-15 år från korsning till godkänd sort i sortlistan. Hur ska en växtförädlare kunna veta vilka egenskaper som efterfrågas om tio år?

– Vi försöker blicka in i kristallkulan så mycket vi kan, försöker läsa av slutkundens kvalitetsbehov och läsa av trenderna. Vi måste ta hänsyn till industriernas behov, men givetvis också odlarnas önskemål och myndigheternas krav. Det gäller att hitta balansen mellan de olika kraven, men personligen vill jag gärna arbeta nära våra industripartners för att få klarhet i vad de vill ha.

Mycket kan spela in – klimat, sjukdomstryck, skadeinsekter, användning av sorter med specialegenskaper – allt kan förändras snabbt, medan växtförädlingen

”Vi försöker blicka in i kristallkulan så mycket vi kan, försöker läsa av slutkundens kvalitetsbehov och läsa av trenderna.

jobbar långsamt och långsiktigt. Att pricka rätt kan vara svårt. Alf menar att man kan vända på perspektiven:

– Man kan välja att själv forma framtiden, att skapa ett behov av en egenskap helt enkelt. Iphone dök inte upp för att marknaden efterfrågade det, kunderna

fick veta vad de ville ha av utvecklarna. Jag skulle vilja jobba så i högre grad även i växtförädlingen – att ta fasta på möjligheterna i en gröda och skapa ett behov av just de egenskaperna.

Var ligger då förädlingens fokus just nu?

Höga betaglukanhalter i specialhavre, ökad avkastning, havre som är lättare för industrin att bearbeta och havre med hög proteinhalt är några fundament i förädlingen. Ett annat område som ofta nämns i samma andetag som havre är fusarium, svampangrepp som kan leda till att mögelgiftet DON bildas.

– Vi lägger bland annat kraft på havresorter som tar upp mindre toxin och har mer motståndskraft mot fusarium.

Här kommer också grundforskningen in i bilden. För att kunna förädla på motståndskraft mot fusarium, måste man förstå hur fusarium fungerar.

Det vi lite slarvigt kallar fusarium är egentligen en grupp svampar och det finns många raser som fungerar på olika sätt inom gruppen. Crop Tailor (se artikel på föregående uppslag) har pågående projekt som förhoppningsvis ska skapa en klarare bild. Bland annat arbetar man med att utveckla metoder för att bestämma vilka mängder av olika Fusariumarter, samt hur mycket toxin, som finns på enstaka havrekärnor.

Samarbetet med forskningen för med

småningom förde svenska sorter ut i världen.

– När växtförädlingen väl utformat sitt arbetsmönster var vi inne i havre 2.0, sen följde många decennier innan något mer hände. Inte förrän 2014 gick vi in i vad jag skulle vilja kalla havre 3.0. Vi har fått nya genetiska verktyg och det tror jag kommer att förändra vårt arbete i grunden framöver.

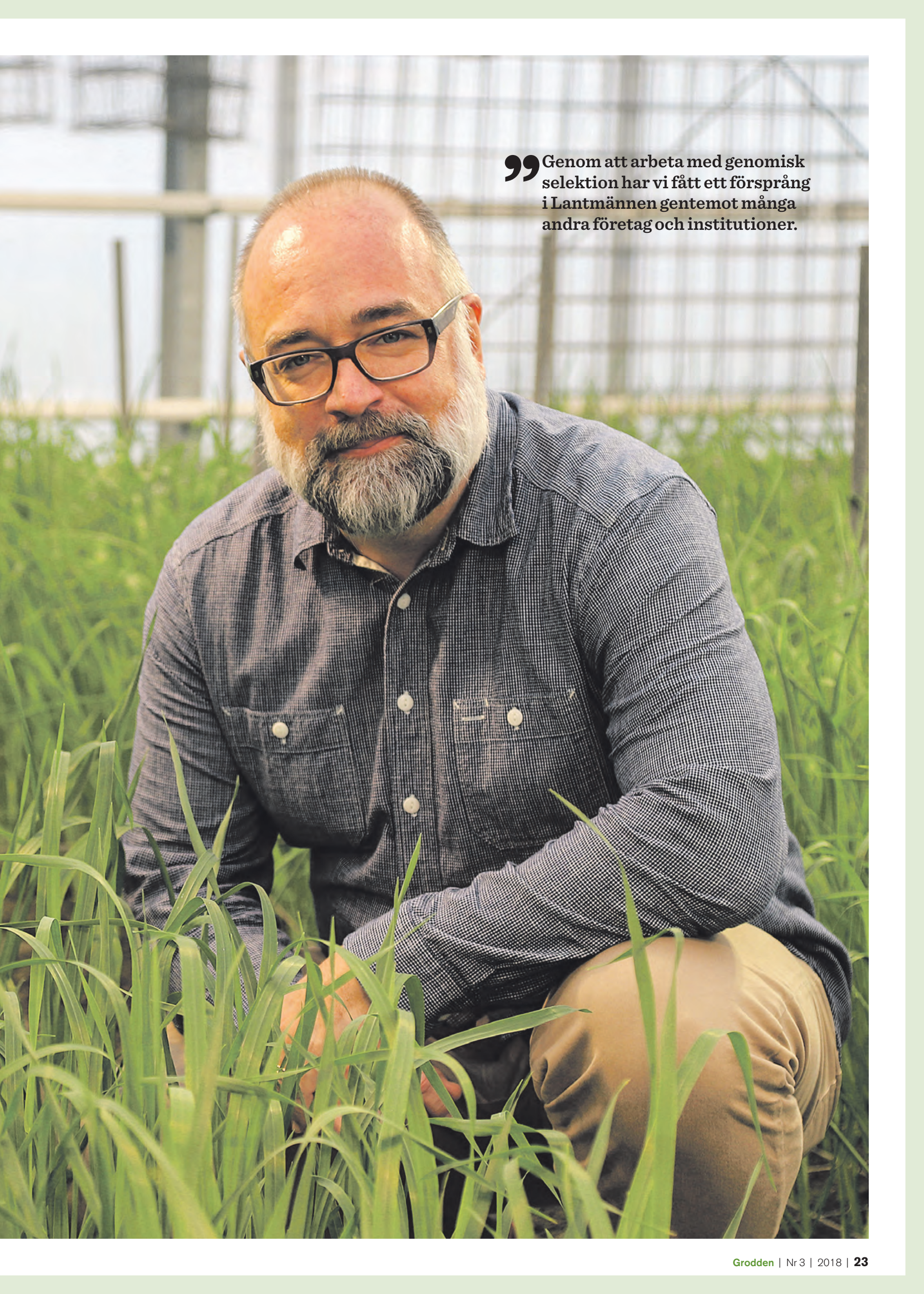
De genetiska verktyg Alf nämner är så kallade genetiska markörer, som ger växtförädlaren möjlighet att redan i växthus se vilka egenskaper den enskilda plantan bär på. Det innebär att urvalet bland de tusentals plantor som tagits fram genom en viss korsning kan göras på ett tidigare stadium. Man måste inte längre vänta tills man har tillräckligt många plantor uppförökade i fält.

– Jag kan sortera bort 99 procent av materialet redan i generation F4. Det ger mig bättre precision och färre linjer att testa i fält i nästa steg. Jag måste inte längre vänta tills jag har generation F8-F9 framme för att kunna göra urvalet.

Det är här Alf anar den stora förändringen i arbetssättet. De nya metoderna ställer höga kunskapskrav. Växtförädlaren blir kanske i framtiden två personer på två olika nivåer – en som är specialiserad på så kallad genomisk selektion, att välja ut linjer på genetisk nivå, och en som är specialist på att testa i fält. Hur bra en organisation är på att effektivt använda de nya redskapen spelar en avgörande roll i framtiden:

– Jag tror vi närmar oss den tid då den allvetande förädlaren inte längre räcker till. Vi behöver två förädlare som har olika kunskapsbas. Genom att arbeta med genomisk selektion har vi fått ett försprång i Lantmännen gentemot många andra företag och institutioner. Genom att skapa ett nytt arbetssätt och få arbetet att flöda så konstruktivt och effektivt som möjligt kan vi behålla försprånget även i framtiden.

– Det har aldrig varit så spännande att vara växtförädlare som nu, inte sedan starten på svensk växtförädling 1909!



” Genom att arbeta med genomisk
selektion har vi fått ett försprång
i Lantmännen gentemot många
andra företag och institutioner.



Årets stipendiater fick lära sig mer om Lantmännen

Gratulationer och diplom på scenen under föreningsstämman och sedan en egen heldag med seminarier om Lantmännen. Det fick årets Groddenstipendiater under två intensiva Stockholmsdagar i början av maj.

Årets Groddenstipendiater samlades till två högtidligt festliga och fullmatade dagar. Den första dagen fick de närvara vid Lantmännens föreningsstämma med efterföljande middag och musikunderhållning på Grand i Stockholm.

Den andra dagen samlades gruppen, förstärkt med två stipendiater från Östergötland som hade förhinder från firandet förra året, på Lantmännens huvudkontor för en egen seminariedag. Meningen med seminariedagen är att stipendiaterna ska få möjlighet att lära känna Lantmännen och dess breda verksamhet så bra som möjligt och samtidigt få chansen att ställa frågor till några av de ansvariga i Lantmännen.

Diskussion om varumärket

Första punkten på seminarieprogrammet var varumärket. Mark Robinson, ansvarig för marknadskommunikation och varumärke, berättade om tankarna bakom Lantmännens reklamsatsningar och alla andra sammanhang där Lantmännen-grodden syns. Han konstaterade att företagsvarumärken får allt större betydelse,



Årets Groddenstipendiater samlade inför seminariet på Lantmännens huvudkontor i Stockholm.

i takt med att allt fler konsumenter vill veta vem som ligger bakom maten i butiken. Stipendiaterna hade en hel del funderingar på hur lantbrukare framställs i reklamen:

– Jag tycker att man kunde visa ännu mer av hur det faktiskt går till på en gård. I längden tror jag faktiskt man skulle vinna på det, menade en av deltagarna
– Ibland får jag nästan ångest av reklamen. Det ser så härligt ut, är inte lika härligt i verkligheten när man har gödsel upp till knäna, sa en annan i gruppen.

Mark Robinson höll med och konstaterade att dilemmat är att få de två världarna att mötas på ett bra sätt – bilden som konsumenten i staden har av livet på landet och bilden av verkligheten som lantbrukaren bär på.

Nästa föredragshållare var Sara Vikman

från Hållbar utveckling som satte in Lantmännens hållbarhetsarbete i det stora sammanhanget och berättade hur produktion och konsumtion påverkar.

Demokrati och uppbyggnad

Härefter tog Lantmännens styrelseordförande Per Lindahl över och gav stipendiaterna en genomgång av Lantmännens uppbyggnad och hur det demokratiska systemet fungerar. Han uppmanade gruppen att ta en extra titt på medlemsbeskeden där hemma för att ha koll på hur mycket insatser de faktiskt har i Lantmännen.

Lantbruksdivisionens chef, Elisabeth Ringdahl, tog sedan över och ledde in gruppen i en diskussion om hur Lantbruk jobbar i dag och hur det kan se ut i framtiden. Det blev en tidvis ganska intensiv diskussion, med många åsikter om vilken

kontakt med Lantbruk som var och en föredrar att ha.

Sist ut för dagen var Pär Johan Lööf som berättade om Lantmännens forsknings- och utvecklingsarbete, hur det finansieras och de många olika spår man arbetar med.

Insyn och engagemang

– De här dagarna har gett mig mycket mer insyn i vad Lantmännen är och mycket mer stolthet över att vara en del av det här, kommenterade en av stipendiaterna efteråt, medan en annan i gruppen förklarade att förväntningarna på Lantmännen också blivit större:

– Jag kan tänka mig att engagera mig mer i Lantmännen. Min uppfattning är att man måste engagera sig för att kunna göra en skillnad. *Text: Helena Holmkrantz*



Sara Vikman från Hållbar utveckling var en av föreläsarna.

Lantmännen i bredd på sommarens mässor

Sommaren är fältmässornas stora tid och Lantmännen finns på plats på de stora mässorna i Borgeby och Brunnby, men även på maskinmässan på Solvalla och ekodagen i Slätte.

Sommarens mässor inleds med Svenska Maskinmässan i maj, följt av Slätte Ekodag och Borgeby fältdagar i juni, därefter Brunnby Lantbrukardagar i juli och i höst på Elmia Lantbruk. Vid alla tillfällen finns Lantmännen representerat, av Lantmännen Lantbruk och Lantmännen Maskin, såväl som Swecon. Dessutom kommer det att bjudas på stora mängder kanelbullar från Lantmännen Unibake.

Nytt för i år är att Lantmännen Lantbruk och Lantmännen Maskin slår ihop montrarna på Borgeby fältdagar. Nu ska bredden synas: Foder, spannmålshandel, odlingsrådgivning, maskiner, reservdelar och precisionsodling. Allt under devisen något för alla!

På Borgeby fältdagar kommer maski-

ner och odlingar att synas tillsammans i nya teman och har för första gången gemensamma ytor och tält. I tältet kommer bjudas som vanligt på nybakade Lantmännenbullar, ett resultat av svenskt lantbruk. På både Borgeby fältdagar och Brunnby Lantbrukardagar kommer fokus att ligga på precisionsodling och det digitala lantbruket. Det kommer att handla om N-Sensor, Dataväxt, drönare, odlingsstrategier och LM². Modellen av ett precisionsjordbruk är spännande att se. I parcellerna hittar du inte bara utsäde och vall utan även sex olika strategiförsök.

Specialmessa för maskiner

Även Swecon är som vanligt på plats på Borgeby fältdagar. I år lyfts bland annat hjullastaren L60H fram, en hjullastare som anpassats speciellt för lantbruket. Med rätt redskap kan L60H exempelvis köra balar, plocka sten, lasta såmaskinen, köra singel, röja snö, flytta lastpallar och mycket mer.

Lantmännen Maskin och Swecon



Så här såg det ut på Borgeby fältdagar 2017.

kommer dessförinnan även att vara med på Svenska Maskinmässan på Solvalla. Mässan anordnades 2016 för första gången, hade ett 80-tal utställare och närmare 12 000 besökare. I år är det dags igen den 31 maj-2 juni och antalet utställare har ökat till 110. Det finns goda förutsättningar för att även publikrekordet slås.

Swecon har en av de största monter-

ytorna och där kommer bland annat 24 olika maskiner att finnas till beskådan och provkörning. Besökarna kommer även att få chansen att tävla i precisionskörning.

I fokus kommer också en digital nyhet: webbportalen mySwecon som kommer att demonstreras på Maskinmässan. Portalen kommer att lanseras i höst med en rad digitala tjänster kopplade till varje kunds maskiner.

Nyvalda på utbildning

Vid årets distriktsstämmor valdes sju ton nya personer in i distrikten, vilket ger en god möjlighet till förnying och förnyelse i distriktsstyrelserna.

För att få en bra start på sitt uppdrag i distrikten bjöds gänget in till två utbildningsdagar på Lantmännen i Stockholm.

Under dagarna fick de bland annat träffa ordförande Per Lindahl och lära sig mer om Lantmännen som företag och om att äga Lantmännen.

Övrigt som stod på agendan var genomgång av arbets sätt för distriktsstyrelser, Lantmännens hållbarhetsarbete, FoU, och praktiska tips om vilka verktyg man har att tillgå för sitt uppdrag.

Under kvällen fick gruppen lära känna varandra bättre under avslappnade former över en bit god mat.

Dag två ägnades åt kommunikationsövningar och hur man når ut med sitt budskap på bästa sätt genom storytelling, vilket innebär att skapa en berättelse om stödjer budskapet man vill nå ut med.

Kommentarerna från deltagarna efter avslutad utbildning var överlag positiva:

– Bäst var bredden som erbjöds, man får veta lite om mycket och får ett sug att läsa på själv, sa en av deltagarna och fick medhåll av en av de andra i gruppen:

– Jag uppskattade helheten. Att företaget har en genomtänkt företagskultur. Viktigt att vårt uppdrag är viktigt för er! *Text: Cathrine Hannell*

På gång

Dala-Aros

26-28/6 Bussresa till Borgeby Fält-dagar samt studiebesök i Östergötland och Skåne

12/7 Fältvandring i Orsa

Distrikten i norr

14/8 Lännsdagen kl 9.30-15

24-25/8 Ungdomsträff på Bergs-hotellet i Järvsö

Gotland

10/7 Halfredadagen

Gävleborg

16/8 Sommarträff i Torsåker kl 18-21

Höglandet

31/5 Fältvandring på Vretaholms säteri, Gränna kl 18

27/6 Bussresa till Borgeby

25/8 Sommarmöte vid Beth, Bottnaryd kl 10-16

Kalmar-Öland

7/6 Lantmännendag på Torslunda med tema Spannmål, raps och vall.

Dagtid. Inbjudan kommer med posten.

Kronoberg

27/6 Bussresa till Borgeby

5/7 Fältvandring Dansjö Gärd. Inbjudan kommer med posten.

Skaraborg

16-18/11 Medlemsresa till Halmstad och Göteborg

Sörmland

18/6 Sommarträff med fältvandring på Tullgarn kl 17

Uppland

7/6 Fältvandring hos Petter Kjellerby, Vissgårde, Ramsta, Uppsala

31/7 Odlardag på Lövsta

Västerbotten

31/5 Sommarträff hos Mikael

Långström, Frostkågegården, Skellefteå, kl 19

1/6 Sommarträff hos Åke Dahlberg, Valsfäboda, Bygdeå, kl 19

4/6 Sommarträff hos Erik & Mikael Lindströms Lantbruk AB, Ragvalds-träsk, kl 19

7/6 Sommarträff hos Pia Laula och Martin Berglund, Umgransele, kl 10

Västra Sverige

14/6 Resa till Väderstad för yngre lantbrukare

Östergötland

19/6 Fältvandring på Kölbäck kl 17

Mer information på lantmannen.com/vara-agare/distrikt

POTATIS EMBALLAGE



NY HEMSIDA!

FOTEGÅRDENS EMBALLAGE LIDKÖPING

Tel 0510-500 29
070-545 00 29
Fax 0510-500 04
leif@fotegarden.se

www.fotegarden.se



Distrikt Kronoberg

Studieresa med maskiner och bröd

I slutet av februari avgick det en buss med 34 glada resenärer ifrån Kronoberg söderöver.

Vi började med ett populärt besök på Lantmännen Maskin i Malmö. Lantmännen Maskins centrallager för hela Sverige, Norden och även AGCO:s lager för norra Europa.

Efter en omfattande ombyggnad av anläggningen finns det nu plats för cirka 150 000 lager platser. Vilket gör stora volymer och ett välfyllt lager oavsett om det är originaldelar eller billigare alternativ. Där finns i dag ett 50-tal anställda som jobbar 7-24 fem dagar i veckan och under april till oktober även med helgöppet dagtid.

Väldigt imponerande åkte vi sedan vidare mot Danmark för ett besök på Lantmännen Unibake i Köpenhamn och ett av

deras fem bagerier i Danmark. Där fick vi först en timmes föredrag om företaget Unibake och deras spännande verksamhet. Ett stort företag som omsätter mycket pengar och genererar ett gott resultat till Lantmännens stora utdelning till oss medlemmar. Därefter en väldigt intressant rundvandring i en av bagerilinjerna. Blev lite imponerad av att det bakades 41 000 ton per år och 24 000 bullar i timmen OJ.

Sista anhalten på resan var Visit Carlsberg där vi började med en välsmakande detaljerad ölprovning och ett besök på museet över Carlsbergs historia.

Det blev en lång, men händerik dag och alla verkade nöjda, glada och trötta.

Text och bild: Ulrik Johansson och Stefan Andersson



**VI SES
31/5-2/6**
SVENSKA
MASKINMÄSSAN
MONTER N:09 OCH
MONTER Ö:20

Vi gör rätt val enkelt

Fel smörjmedel orsakar skador för enorma summor varje dag, helt i onödan. Undvik minsta gnissel och ring Agrols smörjråd när du behöver hjälp att hitta rätt smörjmedel, eller besök vår hemsida: www.agrol.se

Agrols smörjråd:

Marcus Andersson, 010-556 32 99

Roger Mannelqvist, 010-556 40 29

Yngve Lindh, 010-556 09 49

Lars-Göran Persson, 010-556 09 51





Tre tuffa lag från Lantmännen siktar på att bli

Malkorns-mästare

Störst bruttointäkt – högst skörd och bäst kvalitet – är det som gäller i tävlingen Malkorns-mästaren. 33 lag, varav tre från Lantmännen, kämpar om den åtråvärda trofén som inspirerar till ökad kunskap i den ädla konsten att odla malkorn som råvara för såväl mälterier som bryggerier.

Växtodlingstävlingarna i Sverige avlöser varandra på löpande band. För några år sedan var det Vetemästaren med högsta möjliga skörd i höstvetete som gällde. Och knappt har krutroken skingrats från Rapsmästare-bataljen härom året förrän det i år 2018 är dags för en stentuff fight med odling av malkorn.

Tävlingen heter Malkorns-mästaren och vinner gör det lag som har den största bruttointäkten. Kostnaden för insatserna spelar alltså ingen roll. Men däremot kvaliteten. Som vi skrivit tidigare här i Grodden är malkorn den växtodlingsgrödan inom svensk växtodling med kanske högst kvalitetskrav. Det är som att odla utsäde av toppkvalitet vilket dessutom ska fungera som en perfekt råvara för mältning och sedan tillverkning av öl och whisky. Prisregleringen i tävlingen baseras på den malkornskvalitet man kan påverka med odlingen vilket är proteinhalt, sortering och grobarhet.

Lantmännen Lantbruk är givetvis med och sponsrar tävlingen, men ställer även

upp med tre lag som siktar på att ta hem segern i tävlingen.

– Att svenskt lantbruk med denna tävling får större och bättre insikt i odlingskraven för malkorn är mycket viktigt för Lantmännen.

Det menar Torbjörn Wahlström, handelsvaruchef på Lantmännen Lantbruk, som också prisar tävlingsupplägget där det inte bara är maxskörd som gäller, utan även kvalitet. Att missa den – det kommer att kosta, precis som i praktiken.

Av totalt 33 deltagande lag kommer som nämnts tre från Lantmännen. Det är "Lantmännen Team Syd", "Växtråd & Växtline" samt "Team Svea". I skrivande stund är sådden nyss genomförd och plantorna på väg upp.

Hur det går i tävlingen Malkorns-mästaren återstår att se och Grodden kommer att fortsätta rapportera hur den utvecklas och slutligen vem som blir krönt som Sveriges bästa malkornsodlare!

Text och bild:
Hans Jonsson

Team Svea

Team Svea består av ett gäng Lantmännen-medarbetare knutna till Uppsala, Linköping och Örebro. Man missade chansen att vara med i Rapsmästaren och är nu extra hungriga på att tävla!

– Målet är givetvis som för alla andra att vinna, men också ha kul precis som vår slogan säger: "Dé é ballt å odla malt", berättar Niclas Eserup, entusiastisk lagledare för Team Svea.

Han menar också att malkorn är en viktig gröda i Mälardalsområdet, inte minst 2018 med mindre areal höstsått än vanligt, vilket gör tävlandet än mer motiverande.

– Vi har stor vana av odlingen och tycker att det ska bli kul att testa våra strategier.

Sortvalet är gjort och det blev Planet vilken enligt Niclas har gått speciellt bra i försök i Östergötland och även ute hos kunderna.

Växtråd & Växtline

Nästa lag heter "Växtråd & Växtline" och består av elva rådgivare från Skåne upp till Mellansverige. William Hellsten är lagledare:

– Vi är lite av experter inom olika områden och det ska bli kul att tillsammans försöka få ut det mesta och bästa av våra kompetenser.

Några i gruppen arbetar i närheten av odlingen så man kommer att vara mycket i fält och kolla av grödans utveckling. Sortvalet föll på Laurate som man tror mycket på och menar är högavkastande och frisk.

– Vi hoppas givetvis på att vinna och har faktiskt en del äss i rockärmen som vi kommer att plocka fram efter hand, säger William lite finurligt och fortsätter: vi ser redan att det är mycket stor variation i utsädesmängder lagen emellan, så det ska bli riktigt kul att se hur det går!

Team Syd

Erik Persson och Mikael Nilsson är verksamma på Lantmännen i Skåne och bildar laget "Lantmännen Team Syd". Erik är en rutinerad tävlingsräv, men för Mikael är det första gången.

– Det ska bli himla skoj att vara med i tävlingen och kul att göra det tillsammans med Erik, säger Mikael.

Det lite speciella enligt Erik är att tävlingen inte är på hemmaplan för hans del, som var fallet för vetetävlingen. Så det blir en del resor upp till tävlingsfältet under säsongen.

– Vi har en strategi, en grundplan, men den är givetvis flexibel och beror på hur grödan utvecklar sig. Det gäller verkligen att ha koll på läget, berättar Erik och Mikael samfällt.

De ser det som en bra möjlighet att lära sig mer, men framför allt att spanna bågen rejält och inte fejköra.

Malkorns-mästaren

– öppna svenska mästerskapen i odling av malkorn

Arrangeras av:

Tidningen Lantmannen

Plats: Tolefors gård, en mil väster om Linköping.

Sponsring: Lantmännen är med och sponsrar tävlingen

Deltagande lag: 33 stycken, varav tre från Lantmännen: Team Svea, Växtråd & Växtline, Lantmännen Team Syd.

Vinner gör: Det lag som får den största bruttointäkten vilken prisregleras med avseende på malkornskvalitet som kan påverkas av odlingsinsatserna: proteinhalt, sortering och grobarhet.

Insatser: Maximalt 6 åtgärder är tillåtna.

Domare: Johan Karlzén, Sveriges Spannmålsodlarförening (SPMO)

Bröd bakat med öl

Hur kommer det sig att en god öl blir god? Hur kommer det sig att ett bröd får de smaker det har? Bonjour frågade en bryggmästare och en bagare och tog det bästa från deras två olika världar. Det gav mycket inspiration och resulterade i att Bonjour började baka frenetiskt i bageriet på Kungsholmen i Stockholm och skapade två ölbröd.

– Efter flera försök visade det sig att det inte fungerade att bara helt enkelt blanda öl och malt i degen, men jag gav inte upp, säger Joakim Leufvenius, Innovations- och utvecklingsbagare.

– Jag gick längre in i processen och upptäckte att draven – den fasta delen av malten som silas bort från ölen innan det börjar jäsa – var något som gav riktigt bra resultat, både för smak och för konsistens.

Drav har naturligt massor av smak och beroende på hur malten har rostats ger det olika karaktär åt både öl och bröd. Utvecklingsarbetet resulterade i två bröd: Eat my Brew Lager med drav och malt från ljus lager och Eat my Brew Stout med drav och malt från stout.



Öl av gammalt bröd

Lantmännen gör bröd med öl, men också öl av bröd.

Finska Vaasan, som ingår i Lantmännen Unibake, tillverkar stora mängder rågbröd. Nu har man börjat samarbeta med det lilla finska bryggeriet Brewniverse. Bryggeriet vara på brödrester från Vaasan och använder dem i ölsorten Wasted. Ölen säljs sedan bland annat på Finlands första matsvinnrestaurang Loop i Helsingfors.



PER GERMUNDSSON
chef extern försäljning
på Lantmännens
spannmålsenhet

MAJ 2017

Oron dämpas på malkornsmarknaden

E

Oron för tillgången på malt har fått mälterier och handelshus att agera. Efter hand som tiden har gått har det emellertid visat sig att kvalitetsituationen kanske inte var fullt så allvarlig som befarat och det har varit svårt att hitta köpare av malkorn av gammal skörd de senaste månaderna.

Samtidigt har efterfrågan på foderkorn varit stor. Saudiarabien har som alltid varit stor köpare av foderkorn. EU har haft en stark ställning på världsmarknaden för foderkorn under säsongen. Konkurrensen från Australien har varit mindre än vanligt vid försäljningar till Mellanöstern då även Kina har efterfrågat mer än normalt. Större efterfrågan i Kina har gjort att kornet från Australien gått till Kina. Säljarna runt Svarta Havet har i hög grad koncentrerat sig på export av vete vilket bidragit till ytterligare intresse för foderkornet från EU.

Vad händer på
malkornsmark-
naden?

Trots en besvärlig skörd 2017 har det funnits gott om malkorn de senaste månaderna. Oron för tillgången på malkorn gjorde att mälterier och handelshus köpte på sig extra kvantiteter i tron att priserna skulle fortsätta upp, medan första-handssäljare var försiktiga med att sälja ytterligare kvantiteter av oro för att inte kunna uppfylla sina åtaganden.

Kommande skörd

När det gäller malkornsmarknaden kommande skörd ser marknaden fram emot en mer komfortabel tillgångssituation, då malkornsarealerna ökar på flera håll och främst i Skandinavien efter förra årets blöta höst. Vid normal väderlek bör detta även resultera i ökad malkornsproduktion. Men de senaste månaderna har det ändå smugit sin in en oro för kommande skörd då våren varit senare än normalt på flera håll.

Normal tid för vårsådd i de stora malkornsområdena i Frankrike är andra halvan av februari till andra halvan av mars. Men årets sådd av vårmalkorn i Frankrike var en utdragen historia där en stor del av arealen såddes senare än normalt. En del av den uteblivna arealökningen av malkorn uteblev då den sena sådden gjorde att en del av det planerade vårmalkornet inte såddes. Med sin förhållandevis korta vegetationsperiod tappar vårmalkornet mer i avkastning på grund av den sena sådden än vad majsen gör. När malkornet väl sått har det kommit nederbörd i rätt tid och de senaste veckornas höga temperaturer har gjort att grödan utvecklats väl, vilket ökat förväntningar på kommande skörd i Frankrike.

Ökad areal i England

I England har malkornsarealen ökat de senaste åren då ensidig odling av höstveten resulterat i gigantiska problem med gräsgräs på många håll. Också i England såddes en stor del av vårmalkornet senare än normalt och då särskilt på lite tyngre jordar som inte hann torka upp tillräckligt mellan regnen. Osäkerheten som följer med den senare sådden har gjort engelska lantbrukare mycket avvaktande med försäljning av malkorn den senaste månaden.

Trots stor import odlas också mycket malkorn i Tyskland och arealen vårmalkorn blir större än på länge efter en besvärlig höstsådd.

Malkornsbalans EU (1 000 ton)

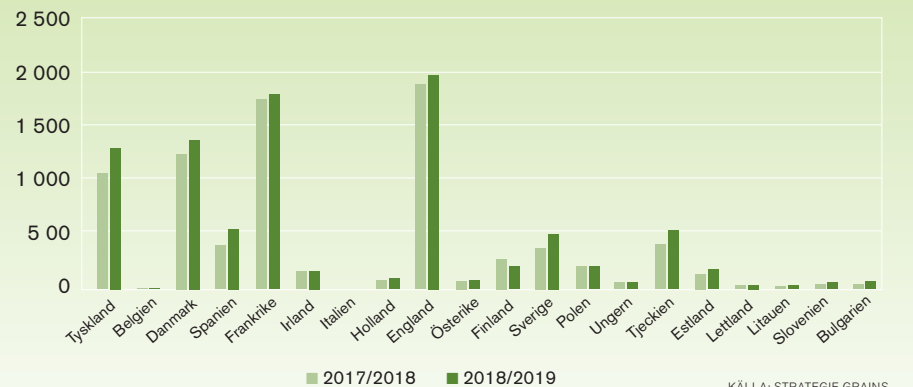
	2012/2013	2013/2014	2014/2015	2015/2016	2016/2017	2017/2018	2018/2019
Malkornsproduktion	12 329	13 031	13 328	13 839	10 566	12 174	13 313
Vårkorn	9 920	10 237	9 381	9 396	8 043	8 562	9 542
Höstkorn	2 409	2 794	3 947	4 442	2 523	3 612	3 771
Förbrukning	10 295	10 208	10 412	10 714	10 649	10 694	10 728
Balans	2 034	2 823	2 916	3 125	-83	1 480	2 585

KÄLLA: STRATEGIE GRAINS

”Malkornsarealerna ökar på flera håll och främst i Skandinavien efter förra årets blöta höst.



Produktion av malkorn i EU (1000 ton)



KÄLLA: STRATEGIE GRAINS

Vårsådden startade något senare än normalt i de delar som vanligtvis sår först men förseningen har inte orsakat någon stor oro i marknaden.

Jämfört med föregående år ökar arealen vårmalkorn mest i Skandinavien. Sådden började något senare än normalt och efter att ha pågått av och till ser den även ut att avslutas senare än normalt.

Vad händer framöver?

Marknaden kommer att följa utvecklingen neröst de kommande månaderna. De viktigaste faktorerna att beakta är sannolikt:

1. Grödutvecklingen i EU. Även om sådden på många håll skett senare än normalt så talar mycket för att den större arealen kommer att innebära ökad produktion av vårmalkorn i EU.

2. Ölkonsumtionen i EU. De senaste åren har trenden med allt fler mikrobryggerier bidragit till större efterfrågan på malt och malkorn även om ölkonsumtionen är tämligen konstant. Nu kommer signaler om att marknaden för mikrobryggerierna börjar bli mättad. Samtidigt kan de senaste veckornas högttryck på många håll i Europa bidra till en bra start när

det gäller ölkonsumtionen under de viktiga sommarmånaderna. Dessutom kan det faktum att det anordnas fotbolls-VM bidra till större ölkonsumtion än normalt under sommaren.

3. Under inledningen av 2018 har efterfrågan på foderkorn varit mycket stor med två huvudsakliga köpare i Kina och Saudiarabien. Saudiarabien importerar av tradition stora kvantiteter foderkorn, medan Kina ökat importen de senaste åren då höga transportkostnader i Kina gör det lönsamt att importera foderkorn och då främst från Australien. Efterfrågan på foderkorn i storhamnarna har resulterat i mycket höga priser på foderkorn och de senaste månaderna har det sålts en hel del malkorn som foderkorn från storhamnar i EU. Skulle efterfrågan på foderkorn hålla i sig och stora kvantiteter foderkorn säljas från EU under början av skördeåret 2018/2019 kan en del av det förväntade överskottet av malkorn i EU snabbt försvinna.

Sammantaget kan man nog konstatera att om väderleken blir normal kommer vi att få en betydligt större produktion av malkorn än föregående år. Likväl känns risken för prisfall ganska måttlig så länge efterfrågan på foderkorn från EU håller.

VOLVO FÖDDDES I LANTBRUKET 1832. VI FINNS DÄR ÄN IDAG.

Dragbalk
VBG-drag
Hitchkrok
Trepunktslyft
Broms- och
tipputtag

Branschledande
hyttkomfort

**0,69 %
RÄNTA I 2 ÅR!**

Omfattande sortiment
av redskap

Fabriksmonterade
tvindäck för optimalt
grepp



Volvos lantbruksmaskiner har burit olika färger genom åren. De har varit både gröna och röda - men nu är de gula! Swecon har maskiner med rätt redskap, som ser till att få jobbet gjort för dig som jobbar med lantbruk. Swecon erbjuder nya uppgraderade Volvo L60H med lantbruksdäck direkt från fabrik - nu till ett mycket bra pris. Kontakta din säljare idag!

Dessutom supportar Swecon dig med service och reservdelar på 34 orter i landet - från Kiruna i norr till Staffanstorps i söder! Läs mer på www.swecon.se/lantbruk

*) Erbjudandet gäller vid tecknande av avbetalningskontrakt med Lantmännen Finans AB på minst 2 år. 20 % kontant/inbyte. Momslån återbetalas månad 3 och till ordinarie avtalsränta. Ingen avi- eller uppläggningsavgift tillkommer.



Auktoriserad återförsäljare av Volvo Construction Equipment
Swecon Anläggningsmaskiner AB
Växel: 010 - 556 08 50
www.swecon.se

Volvo Construction Equipment

