



# Lantmännens delårsrapport

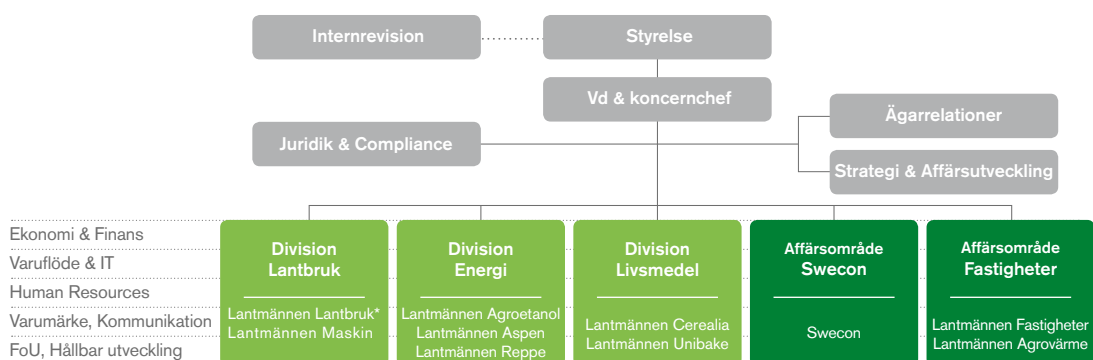
## Januari - augusti 2018



Lantmännen är ett lantbrukskooperativ och norra Europas ledande aktör inom lantbruk, maskin, bioenergi och livsmedel. Vi ägs av 25 000 svenska lantbrukare, har 10 000 anställda, med verksamheter i ett 20-tal länder och omsätter 40 miljarder SEK på årsbasis. Med basen i spannmål förädlar vi åkermarkens resurser för ett livskraftigt lantbruk. Några av våra mest kända varumärken inom livsmedel är AXA, Bonjour, Kungsörnen, GoGreen, Gooh, FINN CRISP, Korvbrödsbagarn och Hatting.

Vårt företag är grundat på kunskap och värderingar som har funnits i generationer hos våra ägare. Genom att vi har forskning, utveckling och verksamhet i hela värdekedjan så kan vi tillsammans ta ansvar från jord till bord.

### Lantmännens struktur från och med januari 2018



\* Lantmännen Lantbruk Sverige och internationella verksamheter, inklusive Lantmännen Agro Oy.

### Finansiell rapportering och beställning av publikationer

Bokslutskommuniké 2018 • 6 februari 2019  
 Delårsrapport Tertiäl 1, 2019 • 29 maj 2019

Denna rapport kan laddas ned från [lantmannen.com/finansiellinformation](https://lantmannen.com/finansiellinformation)  
 Läs gärna mer om Lantmännen på: [lantmannen.com](https://lantmannen.com) Följ oss även på: [facebook.com/jordtillbord](https://facebook.com/jordtillbord) och [twitter.com/lantmannen](https://twitter.com/lantmannen)

# Vd kommenterar

Lantmännens resultat till och med andra tertialet, efter finansiella poster och justerat för jämförelsestörande poster, uppgår till 1 058 MSEK – att jämföra med 1 112 MSEK för samma period föregående år.

Lantmännen som helhet fortsätter att utvecklas väl, men årets andra tertial har givetvis dominerats av den torra och varma sommaren, som har haft en stor påverkan både på våra verksamheter och på våra ägares gårdar. Genomgripande insatser har gjorts för att hantera den extrema vädersituationen, och Lantmännen har bland annat beslutat om ett åtgärds paket för att stötta medlemmarna. Följderna av torkan är än så länge svåra att fullständigt överblicka, men de kommer att påverka Lantmännens och våra ägares verksamhet under en längre tid.

## Utvecklingen i våra affärer

Division Lantbruk visar ett lägre resultat än föregående år, vilket till fullo beror på årets låga spannmålsskörd. Effekterna av torkan och värmen ställer stora krav på divisionens förmåga att med olika insatser stödja medlemmarna och förse våra industriverksamheter med spannmål. Efterfrågan på foder och vallfrö har varit mycket stor under sommaren, och ett intensivt arbete pågår för att erbjuda rätt rådgivning och produkter i en svår situation för Sveriges lantbrukare. Den utdragna torkan påverkar även Lantmännen Maskin, till följd av en minskad investeringsförmåga hos lantbrukarna.

Division Energis resultat är lägre än föregående år framförallt på grund av ett lägre etanolpris jämfört med 2017. Torkan och värmen har också påverkat försäljningen av alkylatbensin negativt. Aspens resultat är trots detta högre än förra året, tack vare god intjäning i det förvärvade Marline. I augusti meddelades att Lantmännen Reppe på grund av bristande lönsamhet avser att upphöra med produktionen av glukossirap i Växjö – förhandlingar om nedläggningen av verksamheten pågår för närvarande.

I division Livsmedel har Lantmännen Cerealia fortsatt sin utveckling från första tertialet och visar ett högre resultat än föregående år – främst tack vare fortsatt förbättringsarbete och genomförda kostnadsbesparingar. Lantmännen Unibake fortsätter att utvecklas stabilt, och visar ett resultat i nivå med föregående år.

Affärsområde Swecon utvecklas positivt, och visar ett högre resultat än förra året. Marknadsläget är generellt bra på Swecons marknader: försäljningen i Sverige är i nivå med förra årets rekordnivå, och Swecon har vunnit marknadsandelar



på den växande tyska marknaden. De ökande maskinpopulationerna driver även en ökad efterfrågan på service och reservdelar.

Affärsområde Fastigheter utvecklas enligt plan med ett resultat exklusive fastighetsförsäljningar som är i nivå med föregående år.

## Utmaningar på kort sikt – möjligheter på längre sikt

Den torra och varma sommaren och den påföljande låga spannmålsskörden medför utmaningar både för Lantmännen och för våra ägare. För att underlätta för medlemmarna i närtid har Lantmännen beslutat om ett åtgärds paket om totalt cirka 220 MSEK. Av paketet utgörs 146 MSEK av en extra återbäring och efterlikvid som betalades ut i slutet av september. Totalt har Lantmännen därmed delat ut över 700 MSEK under 2018. Lantmännen har också infört lättnader och avgiftsfrihet i våra spannmålsavtal, vi har sänkt räntan på Lantmännens finansieringstjänst med 1,5 procent till och med 31 mars 2019 – och vi bistår kontinuerligt med rådgivning och foderkontakter.

Många lantbrukare befinner sig för tillfället i en svår situation, men det finns ljusglimtar värda att uppmärksamma. En av vår kooperations största styrkor är att Lantmännen kan agera med kort varsel för att stödja medlemmarna – inte minst genom åtgärderna som nämns ovan. Vår balanserade affärspportfölj innebär dessutom att vi kan kompensera för temporära motgångar inom vissa områden med goda resultat i andra affärer. Det ger en stabilitet i intjäningen som är viktig för både ägare, kunder, samarbetspartners och medarbetare, och gör att vi på längre sikt kan fortsätta utvecklas som de svenska lantbrukarnas bästa affärspartner.

Jag är stolt över att vara en del av Lantmännen, och känner en stark tillförsikt kring att vi både kan möta de utmaningar vi står inför och på sikt åter skifta fokus till vår ambitiösa plan för lönsam tillväxt. Tillsammans tar vi ansvar från jord till bord – och så skapar vi tillsammans ett livskraftigt lantbruk.

Per Olof Nyman  
Vd och koncernchef, Lantmännen

# Perioden i korthet Januari-augusti 2018

**Nettoomsättningen** för koncernen uppgick i andra tertialet till 15 432 MSEK (13 560) och för årets första åtta månader till 29 176 MSEK (25 758).

**Rörelseresultatet** i andra tertialet uppgick till 806 MSEK (804). Ackumulerat rörelseresultat uppgick till 1 164 MSEK (1 205).

**Kassaflöde** från den löpande verksamheten uppgick för årets första åtta månader till 1 037 MSEK (1 031). Investeringar i anläggningstillgångar har gjorts med 1 202 MSEK (1 722). Kassaflöde före finansieringsverksamheten uppgick till 88 MSEK (-751). Periodens kassaflöde uppgick till 785 MSEK (-746).

Vid **Lantmännens ordinarie föreningsstämma** i maj valdes Kerstin Arnemo och Sonat Burman-Olsson till nya styrelseledamöter efter Thomas Magnusson och Pauline Lindwall. Vid stämman omvaldes styrelseledamöterna Ove Gustafsson och Ulf Gundemark. Beslut fattades om insatsutdelning och insatsemission som tillsammans med återbäring och efterlikvid uppgår till 566 MSEK i utdelning till medlemmarna. Vid konstituerande styrelsemöte valdes Per Lindahl till styrelsens ordförande och Hans Wallemyr till vice ordförande.

För att mildra torkans negativa effekter presenterade Lantmännen i augusti ett **åtgärds paket till medlemmarna** till ett totalt värde på uppskattningsvis 220 MSEK, varav beslut om vinstutdelning på maximalt 150 MSEK i form av extra återbäring och efterlikvid togs vid en extra föreningsstämma den 1 september. Den slutliga utdelningen uppgick till 146 MSEK som redan har betalats ut.



<b>Lantmännens nyckeltal</b>	2018 maj-aug	2017 maj-aug	2018 jan-aug	2017 jan-aug	2017 jan-dec
Nettoomsättning, MSEK	15 432	13 560	29 176	25 758	39 686
Rörelseresultat, MSEK	806	804	1 164	1 205	1 677
Rörelsemarginal, %	5,2	5,9	4,0	4,7	4,2
Resultat efter finansiella poster, MSEK	765	758	1 058	1 112	1 521
Periodens resultat, MSEK	664	601	910	915	1 305
Kassaflöde före finansieringsverksamheten, MSEK	140	-986	88	-751	-703
Avkastning på eget kapital, %	12,7	12,5	8,8	9,7	9,0
Avkastning på operativt kapital, %	10,1	11,2	7,4	8,6	7,8
Balansomslutning, MSEK			38 785	33 990	34 540
Soliditet, %			41,6	43,0	43,3
Investeringar i anläggningstillgångar, MSEK	541	860	1 202	1 722	2 593
Nettolåneskuld, MSEK			7 944	6 812	7 274
Räntetäckningsgrad, gånger			7,5	6,8	6,3
Medelantal anställda			9 929	9 907	9 850
Justerat för jämförelsestörande poster					
Rörelseresultat, MSEK	806	804	1 164	1 205	1 708
Rörelsemarginal, %	5,2	5,9	4,0	4,7	4,3
Resultat efter finansiella poster, MSEK	765	758	1 058	1 112	1 552
Periodens resultat, MSEK	664	625	910	939	1 353
Avkastning på eget kapital, %	12,7	13,0	8,8	9,9	9,4
Avkastning på operativt kapital, %	10,1	11,2	7,4	8,6	7,9

# Omvärld och marknad

Den globala ekonomin visar allt större regionala skillnader: BNP-tillväxten i flera utvecklade ekonomier har saktat in, och tillväxtmarknaderna visar olika starka siffror. De senaste prognoserna pekar på att världskonjunkturen når sin topp under 2018. I EU-området bidrar de pågående brexit-förhandlingarna till en fortsatt stor osäkerhet, och många bedömare väntar sig att ett viktigt fördrag kommer att bli slutresultatet.

Handelskonflikten mellan USA och Kina, som har trappats upp under de senaste månaderna, påverkar även resten av världen. Tillväxtländerna påverkas bland annat genom en avmattad kinesisk ekonomi, en starkare dollar och generell osäkerhet. Effekten på de nordiska länderna har hittills varit mer begränsad, men om handelskonflikten eskalerar till EU-nivå så väntas den europeiska exporten dämpas – samtidigt som dyrare import skulle leda till högre inflation.

Sveriges ekonomi går fortsatt starkt, med stigande sysselsättning och god tillväxt. Hushållens konsumtion utvecklas stabilt och bostadspriserna har stabiliserats under de senaste månaderna. Det minskade byggandet kommer dock sannolikt att ha en negativ påverkan på BNP-tillväxten under åtminstone nästa år. Riksbankens direktionsvalde vid sitt senaste sammanträde att behålla reporäntan på -0,5 procent, och signalerade en första räntehöjning i december 2018 eller februari 2019. Ekonomiska bedömare räknar med att reporäntan når 0,5 procent först i början av 2020.

Höstens svenska riksdagsval har lett till en fortsatt svår parlamentarisk situation, och frågan om regeringsbildning är i skrivande stund fortfarande oklar. Eftersom sannolikheten för en relativt svag regering och ett begränsat reformutrymme är stor, så väntas valet inte få några större effekter på finansmarknaden eller den övergripande svenska ekonomin på kort sikt.

Den globala spannmålsskörden blir lägre än genomsnittet, och framförallt i norra Europa är skördarna markant mindre än de senaste åren. De senaste svenska skördeprognoserna pekar på en totalskörd mellan 3,7 och 4,2 miljoner ton – vilket motsvarar en minskning med cirka en tredjedel

från 2017. De globala spannmålspriserna har stigit till följd av sommarens väder, men många effekter av torkan och värmeböljan syns ännu inte i statistiken, vilket innebär att uppgifterna är osäkra.

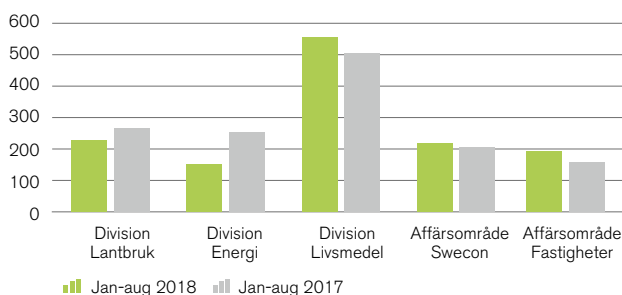
Vädret har även lett till brist på foder, vilket har gjort att priset på grovfoder har stigit och att slaktköerna är långa för nötkreatur. Stor osäkerhet råder kring hur bristen på foder och den ökade pressen på slaktindustrin kommer att påverka utvecklingen och situationen för svenska lantbrukare. Mot bakgrund av sommarens torka har den svenska livsmedelsförsörjningen blivit alltmer uppmärksam, och flera myndigheter arbetar med att stärka försörjningsförmågan.

Enligt SCB har den svenska dagligvaruhandelns försäljningsvolym ökat med 1,8 procent under de senaste 12 månaderna. Omsättningen ökade under samma period med 4 procent. DLF prognosticerar att den digitala mathandeln under 2018 kommer att växa till 1,9 procent av den totala försäljningen, vilket motsvarar 5,7 miljarder SEK. Restaurangbranschen växer enligt DLF snabbare än dagligvaruhandeln; sedan samma tidpunkt förra året har försäljningen mätt i löpande priser vuxit med 4,2 procent.

Fortsatt starka konsumenttrender inom livsmedel i Norden är bland annat hälsa, hållbarhet och ursprung. Efterfrågan på klimatvänliga produkter är stor, men många konsumenter känner sig osäkra på vilka varor man ska välja för att göra störst skillnad för klimatet. Att välja produkter av svenska råvaror är en växande trend, och efterfrågan på ekologiska varor är fortsatt stor. Konsumenter efterfrågar i allt större utsträckning så kallade alternativa proteiner – det vill säga icke köttbaserade proteiner.

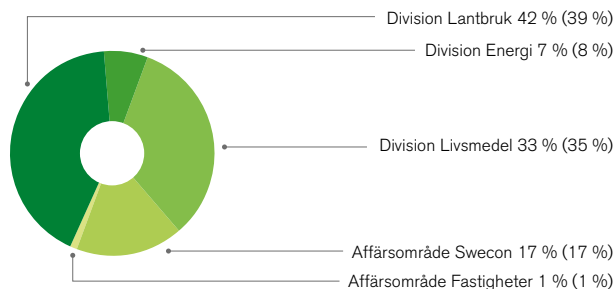
## Rörelseresultat per segment, ackumulerat jan-aug

Justerat för jämförelsestörande poster, MSEK



## Andel av koncernens omsättning

Inklusive koncernintern försäljning



# Kommentarer till delårsperioden

## Koncernens nettoomsättning och resultat januari-augusti 2018

### Nettoomsättning

Lantmännens nettoomsättning uppgick under andra tertiet till 15 432 MSEK (13 560), en ökning med 14 procent. Den ackumulerade nettoomsättningen uppgick till 29 176 MSEK (25 758), en ökning med 13 procent. Organisk tillväxt, omsättning justerad för förvärvade och avyttrade verksamheter samt valutaomräkningseffekter, uppgick i tertiet till 6 procent och till 4 procent för hela perioden. Omsättningen ökade inom alla segment i tertiet, och för hela perioden inom alla segment utom division Energi.

### Rörelseresultat

Rörelseresultatet uppgick till 806 MSEK (804) i andra tertiet. Rörelseresultatet 2018 har inte påverkats av jämförelsestörande poster. Under samma period 2017 påverkades segmentens resultat av jämförelsestörande poster, men uppgick totalt till netto 0. Division Livsmedel påverkades netto med 62 MSEK, 96 MSEK avseende den sista delen av försäkringsersättningen för det nedbrunna bageriet i Belgien samt en reservering på 34 MSEK avseende omstruktureringprogram i Lantmännen Cerealia. Inom division Energi gjordes 2017 en avsättning på 140 MSEK med anledning av EU-kommisionens utredning av Lantmännen Agroetanol och två andra etanoltillverkare angående misstänkt brott mot EU:s konkurrenslagstiftning. Fastighetsverksamheten påverkades av en realisationsvinst med 78 MSEK.

Akkumulerat rörelseresultat uppgick till 1 164 MSEK (1 205). Rörelseresultatet justerat för jämförelsestörande poster var lägre inom division Lantbruk och division Energi men högre inom övriga segment. Division Lantbruks resultat påverkades av torkan men resultatminskningen kompensades något av tidigare skörd än föregående år. Division Energis resultat påverkades negativt av lägre etanolpris under 2018. Rörelseresultatet justerat för jämförelsestörande poster ökade inom division Livsmedel, bland annat genom resultat från försäljning av intressebolaget Struer Bröd.

Rörelseresultat justerat för förvärvade och avyttrade verksamheter var 5 procent lägre i tertiet och 10 procent lägre för hela perioden. Valutaomräkningseffekter påverkade rörelseresultatet positivt med 23 MSEK i tertiet och med 20 MSEK de första åtta månaderna.

### Finansnetto och resultat efter finansiella poster

Finansnettot för andra tertiet 2018 uppgick till -41 MSEK (-46). Resultat efter finansiella poster uppgick till 765 MSEK (758).

Finansnettot för hela perioden uppgick till -106 MSEK (-93). Förändringen förklaras av negativa valutakurseffekter men kompenseras delvis av förbättrat räntenetto. Ackumulerat resultat efter finansiella poster uppgick till 1 058 MSEK (1 112).

### Skatt och resultat efter skatt

Skattekostnaden för de första åtta månaderna, uppgick till 148 MSEK (197). Skatten beräknas utifrån bedömd skattesats för hela året. Resultat efter skatt uppgick till 910 MSEK (915), varav 904 MSEK (910) avser medlemmarna i den ekonomiska föreningen och 6 MSEK (5) avser ägare utan bestämmande inflytande (minoritetsägare) i koncerns dotterföretag.

### Kassaflöde

Kassaflödet från den löpande verksamheten uppgick för årets första åtta månader till 1 037 MSEK (1 031), där rörelseöverskottet bidrog med 1 696 MSEK (1 783) och kassaflödet från rörelsekapital påverkade med -659 MSEK (-752).

Investeringar i anläggningstillgångar uppgick till -1 202 MSEK (-1 722) och försäljning av anläggningstillgångar bidrog med 121 MSEK (264). Periodens nettoinvesteringar uppgick därmed till -1 081 MSEK (-1 458). Bland investeringarna kan nämnas Lantmännen Unibakes bageri i Polen samt division Lantbruks förvärv av jordbruksmark för växtförädlingsändamål i Svalöv, Skåne. Kassaflödet före finansieringsverksamheten uppgick till 88 MSEK (-751). Förändring av räntebärande skulder uppgick till 1 068 MSEK (349). Under perioden har nya lån upptagits i EUR och USD motsvarande 1,5 miljarder SEK, samtidigt har kortfristiga lån återbetalats.

Totalt kassaflöde inklusive finansieringsverksamheten uppgick till 785 MSEK (-746).

### Finansiell ställning

Eget kapital uppgick den 31 augusti till 16 116 MSEK (14 948 vid årsskiftet), varav 93 MSEK (89 vid årsskiftet) avser andra ägare än medlemmarna i den ekonomiska föreningen, det vill säga minoritetsintressen i koncernföretag.

Nettoläneskulden har sedan årsskiftet ökat med 670 MSEK till 7 944 MSEK (7 274 vid årsskiftet). Likvida medel var vid periodens utgång 1 733 MSEK (927 vid årsskiftet) och balansomslutningen var 38 785 MSEK (34 540 vid årsskiftet). Ökningen av balansomslutningen förklaras bland annat av upptagande av nya lån samt av valutaomräkningseffekter relaterat till utländsk verksamhet.

Soliditeten uppgick till 41,6 procent (43,3 vid årsskiftet).

### Risker och osäkerhetsfaktorer

Riskerna i Lantmännens verksamhet omfattar strategiska risker relaterade till bland annat varumärken, omvärldskrav och konjunktur, operativa risker såsom prisförändringar på energi, etanol och råvaror, samt finansiella risker. Riskerna beskrivs utförligt i Lantmännens årsredovisning.

## Förändringar i koncernen

I januari förvärvades majoriteten av aktierna i bolaget ThermoSeed Global. Förvärvet säkerställer möjligheten till fortsatt satsning på miljövänlig behandling av utsäde, både i Sverige och internationellt.

## Personal

Medelantalet anställda uppgick till 9 929 (9 907) och antal heltidsanställda per 31 augusti 2018 var 10 136 (10 101).

## Övriga viktiga händelser under tertialet

I maj skrevs avtal om förvärv av finska Raisios nötfoderaffär. Verksamheten omsatte 74 MEUR under 2017 och har en marknadsandel på ungefär 35 procent på den finska nötfodermarknaden. Cirka 70 medarbetare i Finland omfattas av förvärvet. Transaktionen, som ska godkännas av berörda konkurrensmyndigheter, förväntas genomföras under tertial tre 2018.

För att mildra torkans negativa ekonomiska effekter presenterade Lantmännen i augusti ett åtgärds paket till medlemmarna till ett totalt värde på uppskattningsvis 220 MSEK. Paketet omfattar i huvudsak:

- Vinstutdelning på maximalt 150 MSEK i form av extra återbäring och efterlikvid på 2 procent baserat på handel med Lantmännen Lantbruk Sverige under årets första åtta månader.
- Extra rabatt och tillägg på 2 procent på handel med Lantmännen Lantbruk Sverige under tredje tertialet 2018.
- Sänkning av räntesatsen på finansieringstjänsten med 1,5 procent under perioden 1 september 2018 till 31 mars 2019.
- Borttagande av avgiften på 10 öre per kilo vid återköp av spannmålskontrakt.

I augusti meddelades att Lantmännen Agroetanol är i en förlikningsprocess med EU-kommissionen i etanolutredningen.

Lantmännen ek för har sedan augusti 2018 ett nytt låneavtal, en så kallat Revolving Credit Facility (RCF), vilket ersatt

det tidigare avtalet. Det nya avtalet, som har mer fördelaktiga villkor jämfört med det gamla avtalet, gäller till 2023.

Lantmännen har traditionsenligt deltagit vid fältdagarna i Borgeby och Brunby.

Lantmännen deltog vid Almedalsveckan i Visby, Gotland. Flera representanter från Lantmännen var på plats och medverkade i ett stort antal seminarier och evenemang. Lantmännen var även, tillsammans med Preem, arrangör för ett seminarium där vikten av inhemska produktion av hållbara biodrivmedel stod i fokus.

Lantmännen medverkade på mässan NOPA (Natural & Organic Products Asia) i Hong Kong i augusti med syfte att skapa tillväxt inom exportaffären med fokus på Kina. Under mässan visade Lantmännen upp ekologiska lantbruks- och livsmedelsprodukter i ”Try Swedish”-montern.

## Lantmännens ordinarie föreningsstämma

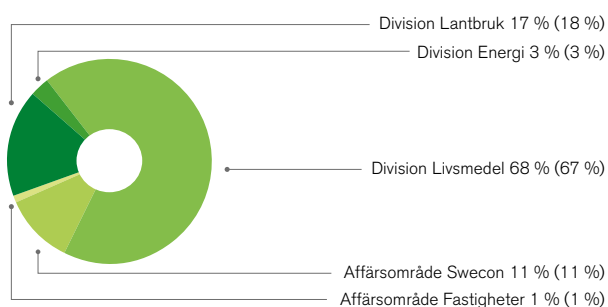
Vid Lantmännens ordinarie föreningsstämma i maj valdes Kerstin Arnemo och Sonat Burman-Olsson till nya styrelseledamöter efter Thomas Magnusson och Pauline Lindwall. Vid stämman omvaldes styrelseledamöterna Ove Gustafsson och Ulf Gundemark. Övriga medlemmar i styrelsen är Per Lindahl, Hans Wallemyr, Gunilla Aschan, Henrik Wahlberg och Johan Mattsson. Beslut fattades om insatsutdelning och insatsemission som tillsammans med återbäring och efterlikvid uppgår till 566 MSEK i utdelning till medlemmarna. Vid konstituerande styrelsemöte omvaldes Per Lindahl till styrelsens ordförande och Hans Wallemyr till vice ordförande.

## Händelser efter periodens utgång

Vid en extra föreningsstämma, per capsulam, den 1 september 2018 beslutades i enlighet med styrelsens förslag om vinstutdelning på maximalt 150 MSEK i form av återbäring och efterlikvid beräknad enligt samma modell som ordinarie återbäring och efterlikvid för årets första åtta månader. Beslutet är en del av Lantmännens åtgärds paket. Den slutliga utdelningen uppgick till 146 MSEK som redan har betalats ut.

Lantmännen och Felleskjøpet Agri har initierat ett samarbete för att utveckla digitala lantbruksnära tjänster. Samtidigt går Felleskjøpet Agri in som delägare i Lantmännens dotterföretag Dataväxt, som tillhandahåller digitala tjänster till svenska lantbrukare. Lantmännen kommer även fortsättningsvis att vara majoritetsägare i Dataväxt.

## Andel av koncernens anställda





## Division Lantbruk

### Nyckeltal division Lantbruk

	2018 maj-aug	2017 maj-aug	2018 jan-aug	2017 jan-aug	Förändring
Nettoomsättning, MSEK	6 717	5 667	13 059	10 554	24 %
Rörelseresultat, MSEK	159	202	226	266	-40
Rörelsemarginal, %	2,4	3,6	1,7	2,5	
Avkastning på operativt kapital, %	7,6	11,3	5,5	7,7	
Medelantal anställda			1 680	1 684	0 %

Division Lantbruks nettoomsättning till och med andra tertiet är högre än föregående år, och divisionens rörelseresultat uppgår till 226 MSEK – jämfört med förra årets resultat på 266 MSEK för samma period. Omsättningen och resultatet har påverkats positivt av förvärvet av Lantmännen Agro i Finland, som genomfördes i juni förra året. Det lägre resultatet förklaras i sin helhet av årets låga spannmålsskörd.

Det andra tertiet har starkt präglats av konsekvenserna av sommarens torka och värmebölja. Den låga skörden ställer stora krav på bland annat divisionens förmåga att förse industriverksamheterna med spannmål, och på konkreta insatser för att mildra torkans effekter. Efterfrågan på foder

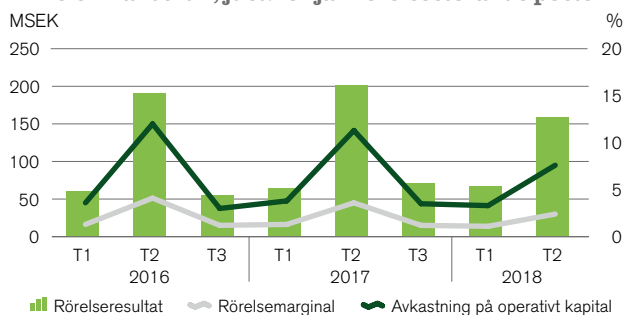
har varit mycket stor under sommaren till följd av torkan och bristen på grovfoder på gårdarna. Ett intensivt arbete pågår för att kunna erbjuda passande foderlösningar. Efterfrågan på vallfrö har under de senaste månaderna också varit mycket stor, av samma anledning.

Verksamheten i Lantmännen Agro i Finland fortsätter att utvecklas väl. Samtliga anläggningar uppdaterades under första tertiet i linje med Lantmännens varumärkesprofil, och i juni invigdes det nya huvudkontoret i Vantaa nära Helsingfors flygplats. Arbetet pågår för närvarande med att implementera samma affärssystem som används i division Lantbruks svenska verksamhet.

I maj annonserade Lantmännen det kommande förvärvet av Raisios nötfoderaffär i Finland, och under andra tertiet har Lantmännen haft en dialog med den finska konkurrensmyndigheten inför slutförandet av affären.

Divisionens internationella intresseinnehav i Tyskland, Polen och Baltikum har påverkats av samma extrema väder som i Norden. Verksamheternas rapporterade resultat uppvisar dock ännu inga större avvikelser mot föregående år.

### Division Lantbruk, just. för jämförelsestörande poster







<b>Nyckeltal Lantmännen Lantbruk Sverige</b>	2018 maj-aug	2017 maj-aug	2018 jan-aug	2017 jan-aug	Förändring
Nettoomsättning, MSEK	3 942	3 609	7 870	7 431	6 %
Rörelseresultat, MSEK	71	126	147	223	-76
Rörelsemarginal, %	1,8	3,5	1,9	3,0	
Avkastning på operativt kapital, %	6,7	15,1	7,1	13,4	
Medelantal anställda			759	797	-5 %

<b>Nyckeltal Lantmännen Maskin Sverige</b>	2018 maj-aug	2017 maj-aug	2018 jan-aug	2017 jan-aug	Förändring
Nettoomsättning, MSEK	1 429	1 357	2 653	2 382	11 %
Rörelseresultat, MSEK	18	39	3	7	-4
Rörelsemarginal, %	1,3	2,9	0,1	0,3	
Avkastning på operativt kapital, %	5,0	11,8	0,4	1,1	
Medelantal anställda			828	836	-1 %

Den torra och varma sommaren påverkar även Lantmännen Maskin, till följd av en minskad investeringsförmåga hos lantbrukarna. Ordergången på tröskor har varit lägre under andra tertiet jämfört med föregående år – och den lägre totala maskinförsäljningen kan komma att innebära ytterligare ökad prispress på marknaden. Den totala ordergången till och med andra tertiet är dock högre än föregående år, tack vare att Massey Fergusons importverksamhet ingår under hela 2018 men bara från april 2017. Efterfrågan på reservdelar och service är fortsatt god.

Satsningarna på digitalisering i lantbruket fortsätter. Webbportalen LM<sup>2</sup> innehåller nu en tjänst för ”prisvisning”, en indikation på vad Lantmännen betalar för spannmålsråvara. I juni lanserades LM<sup>2</sup> ekonomi, en ny ekonomitjänst i portalen; förutom de funktioner som tidigare funnits i Kassatjänst erbjuds nu även inloggning med BankID, utökad historik och en högre grad av självservice – till exempel vad gäller fakturor och kontoutdrag.



## Division Energi

### Nyckeltal division Energi

	2018 maj-aug	2017 maj-aug	2018 jan-aug	2017 jan-aug	Förändring
Nettoomsättning, MSEK	1 146	1 000	2 076	2 094	-1 %
Rörelseresultat, MSEK	114	-32	152	112	40
Rörelsemarginal, %	9,9	-3,2	7,3	5,3	
Avkastning på operativt kapital, %	29,1	-12,1	19,9	21,9	
Rörelseresultat, justerat för jämförelsestörande poster, MSEK	114	108	152	252	-100
Rörelsemarginal, justerad för jämförelsestörande poster, %	9,9	10,8	7,3	12,0	
Avkastning på operativt kapital, justerat för jämförelsestörande poster, %	29,1	41,2	19,9	49,2	
Medelantal anställda			283	256	11 %

Divisionens nettoomsättning är i nivå med samma period föregående år, och rörelseresultatet, justerat för jämförelsestörande poster, uppgår till 152 MSEK – en minskning jämfört med förra årets resultat på 252 MSEK. Nettoomsättningen och resultatet har påverkats positivt av Lantmännen Aspens förvärv av alkylatbensinproducenten Marline i Frankrike, som genomfördes i slutet av 2017.

Lantmännen Agroetanols resultat till och med andra tertiet är lägre än föregående år, vilket framförallt beror på det låga etanolpriset under årets första månader. Under slutet av andra tertiet har etanolpriset åter stigit något. Den relativt låga globala spannmålsskörden – och därmed stigande

spannmålspriser – gör att det fortfarande råder osäkerhet kring hur lönsamheten kommer att påverkas under de kommande månaderna. Produktionen har under året påverkats av planerade byten av torkar; två av fyra torkar har nu bytts ut.

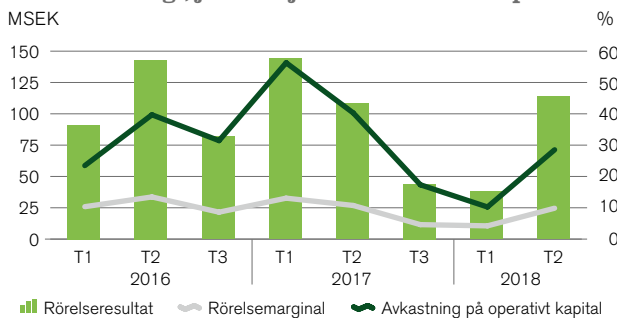
Lantmännen Aspen visar ett högre resultat än föregående år, vilket framförallt beror på tillskottet från förvärvet av Marline i Frankrike – samt en gynnsam valutaeffekt på grund av den svaga svenska kronan. Den torra och varma sommaren i norra Europa har inneburit generellt lägre försäljning av alkylatbensin.

Lantmännen Reppe visar ett resultat i nivå med föregående år, och bolaget har fortsatt arbetet med att utveckla nya produkter och öka effektiviteten i produktionen. I augusti meddelades att Reppe på grund av bristande lönsamhet avser att upphöra med produktionen av glukossirap i Växjö, för att fokusera på tillverkningen av gluten, dryckessprit, stärkelse och foderråvara i Lidköping. Förhandlingar om nedläggningen pågår, och beslutet har inte hittills påverkat divisionens resultat.

Det delägda pelletsbolaget Scandbio visar ett något högre resultat än föregående år, vilket främst beror på den kalla inledningen på året.

Lantmännen näringspolitiska chef Alarik Sandrup har valts till vice ordförande i ePure, de europeiska etanolproducenternas branschorganisation, som representerar 34 medlemsföretag och 85 procent av den europeiska etanolproduktionen.

### Division Energi, just. för jämförelsestörande poster MSEK





## Division Livsmedel

Nyckeltal division Livsmedel	2018 maj-aug	2017 maj-aug	2018 jan-aug	2017 jan-aug	Förändring
Nettoomsättning, MSEK	5 318	4 986	10 118	9 515	6 %
Rörelseresultat, MSEK	399	412	556	566	-10
Rörelsemarginal, %	7,5	8,3	5,5	5,9	
Avkastning på operativt kapital, %	8,0	9,0	5,6	6,3	
Rörelseresultat, justerat för jämförelsestörande poster, MSEK	399	350	556	504	52
Rörelsemarginal, justerad för jämförelsestörande poster, %	7,5	7,0	5,5	5,3	
Avkastning på operativt kapital, justerat för jämförelsestörande poster, %	8,0	7,7	5,6	5,6	
Medelantal anställda			6 575	6 560	0 %

Nettoomsättningen i division Livsmedel är högre än föregående år. Rörelseresultatet, justerat för jämförelsestörande poster, uppgår till 556 MSEK, jämfört med förra årets resultat på 504 MSEK. Både omsättning och resultat har påverkats positivt av valutaomräkningseffekter inom framförallt Lantmännen Unibake.

Lantmännen Cerealia har fortsatt sin utveckling från första tertiet och visar ett högre resultat än föregående år – främst tack vare fortsatt förbättringsarbete samt genomförda kostnadsbesparingar. Cerealia har också, trots fortsatt hård konkurrens på stora delar av marknaden, ökat sina marknadsandelar i Sverige inom de stora kategorierna Frukost och Bakning.

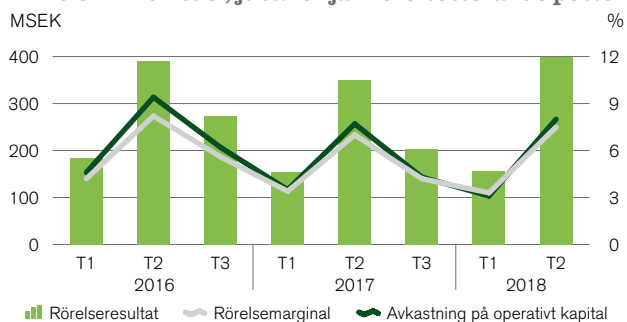
Knäckebrödsproducenten Orient Products i Ryssland, som förvärvades av Cerealia i september 2017, utvecklas enligt plan och påverkar divisionens resultat positivt jämfört med föregående år.

I juni övertog Cerealia mix- och packningsverksamheten från livsmedelsföretaget Ceres i Bjuv, som sattes i konkurs i maj. Cerealia driver därmed vidare produktionen av torra livsmedel i fabriken, och den berörda personalstyrkan har erbjudits anställning på Lantmännen.

Lantmännen Unibake fortsätter att utvecklas stabilt, och visar ett resultat till och med andra tertiet som är i nivå med föregående år. Framförallt Ryssland, Storbritannien och Finland utvecklas väl. Unibakes resultat har påverkats negativt av uppstartskostnader i de nya bagerierna i Belgien och Polen.

Den varma sommaren har inneburit utmaningar i Unibakes bagerier i norra Europa, och har krävt extraordinära insatser – bland annat för att kyla anläggningarna och se till att degarna utvecklas på rätt sätt. Trots detta har värmen medfört vissa oförutsedda produktionsstopp. Grillförbudet som gällde i princip hela Sverige under delar av sommaren har också haft en negativ påverkan på försäljningen av korv- och hamburgerbröd.

### Division Livsmedel, just. för jämförelsestörande poster





## Affärsområde Swecon

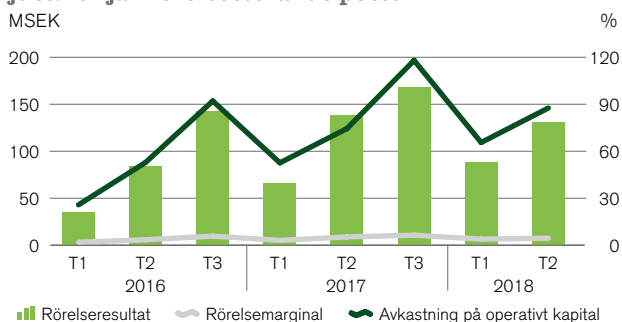
### Nyckeltal affärsområde Swecon

	2018 maj-aug	2017 maj-aug	2018 jan-aug	2017 jan-aug	Förändring
Nettoomsättning, MSEK	2 935	2 587	5 212	4 725	10 %
Rörelseresultat, MSEK	131	138	219	204	15
Rörelsemarginal, %	4,5	5,3	4,2	4,3	
Avkastning på operativt kapital, %	87,6	74,5	77,2	65,6	
Medelantal anställda			1 100	1 047	5 %

Affärsområde Swecons nettoomsättning är högre än samma period föregående år. Rörelseresultatet uppgår till 219 MSEK, en ökning från förra årets resultat på 204 MSEK.

Marknadsläget är generellt bra på Swecons marknader. I Sverige ligger totalmarknaden kvar på en hög nivå, och försäljningen hittills i år är i linje med förra årets rekordnivåer. Den höga försäljningen och en ökad nyttjandegrad bland Swecons kunder innebär att även service- och reservdelsmarknaden ökar. Byggsektorn har bromsat in något under de senaste månaderna, medan gruvsektorn visar vissa tecken på att öka framöver. En fortsatt stor utmaning är bristen på teknisk personal och att hitta och utbilda nya medarbetare för att svara upp mot den ökade efterfrågan.

### Affärsområde Swecon, just. för jämförelsestörande poster



I Tyskland ökar totalmarknaden, och Swecon har fortsatt vunnit marknadsandelar under andra tertiet. I Baltikum ökar efterfrågan på entreprenadmaskiner; särskilt grävmaskinsmarknaden visar stark tillväxt. Även i Tyskland och Baltikum driver den ökade maskinpopulationen och en högre nyttjandegrad eftermarknaden i form av service och reservdelar.

I augusti tecknades ett avtal med Försvarets materielverk om leverans av cirka 50 nya hjullastare per år under de kommande två åren. Avtalet omfattar även tekniskt systemstöd och support, samt reservdelar och servicetillgänglighet.

Flera marknadssatsningar har skett under andra tertiet. Bland annat deltog Swecon på Svenska maskinmässan, där fler än 100 utställare och 800 maskiner fanns på plats. På maskinmässan introducerades ”mySwecon” – en ny digital tjänst för Swecons kunder, som bland annat samlar information om kundens maskiner och underlättar kontakten med Swecon och bokning av reservdelar eller service. MySwecon bygger på samma tekniska plattform som LM<sup>2</sup>, och tjänstens grundversion är gratis att använda.

I slutet av juni deltog Swecon även som titelsponsor för Rallycross-VM i Höljes i Värmland, som lockar cirka 45 000 besökare varje år. Swecon bidrar till etableringen av tävlingen med hjullastare, grävmaskiner och vägghyvlar – och dessutom fanns en monter med entreprenadmaskiner på plats under hela evenemanget.



## Affärsområde Fastigheter

Nyckeltal affärsområde Fastigheter	2018 maj-aug	2017 maj-aug	2018 jan-aug	2017 jan-aug	Förändring
Nettoomsättning, MSEK	159	159	348	335	4 %
Rörelseresultat, exklusive fastighetsförsäljning, MSEK	66	69	140	139	1
Rörelseresultat, MSEK	71	161	192	236	-44
Avkastning på operativt kapital, justerat för fastighetsförsäljning, %	9,0	9,8	9,5	9,9	
Rörelseresultat, justerat för jämförelsestörande poster, MSEK	71	83	192	158	34
Medelantal anställda			46	44	5 %

Nettoomsättningen i affärsområde Fastigheter är i nivå med föregående år och rörelseresultatet, exklusive fastighetsförsäljningar, uppgår till 140 MSEK – att jämföra med 139 MSEK för samma period förra året. Resultatet från fastighetsförsäljningar uppgår till 52 MSEK (97). Resultatet exklusive fastighetsförsäljningar har påverkats positivt av en ökad nyuthyrning, framförallt under årets första fyra månader.

Det lägre resultatet från fastighetsförsäljningar är hänförligt till den stora avyttring av samhällsfastigheter som skedde förra året till det numera samägda fastighetsbolaget Lantthem, som Lantmännen Fastigheter äger tillsammans med Hemsö. Under andra tertiet har ytterligare ett antal samhällsfastigheter i Svalöv avyttrats till Lantthem.

Lantmännen Fastigheter har förvärvat en tomt i Mölndal för att bygga en ny anläggning åt Swecon.

Två silobyggnader i Örebro har rivits under andra tertiet; en av tomterna har sedan dess sålts, medan den andra tomten finns kvar i Lantmännens ägo för framtida utvecklingsändamål.

Verksamheten i Lantmännen Agrovärme fortsätter att utvecklas enligt plan.

### Affärsområde Fastigheter, exklusive fastighetsförsäljning





## Lantmännens internationella delägarskap

Lantmännen är delägare i ett antal internationella bolag. Verksamheten i bolagen bedrivs främst i Norden, Tyskland, Polen och de baltiska länderna.

För att stärka och utvidga existerande samarbete på det internationella lantbruksområdet äger Lantmännen och det danska lantbruksföretaget DLG (Dansk Landbrugs Grovvarereselskab) tillsammans bolaget Lantmännen DLG International (LDI). Syftet med bolaget är att utvidga positionen inom de marknader och affärer där DLG och Lantmännen redan idag har ett starkt samarbete samt att expandera på nya, främst europeiska, marknader.

### **HaGe Kiel ägarandel 41 %**

Hauptgenossenschaft Nord (HaGe Kiel) omsätter årligen cirka 2,1 miljarder EUR och har cirka 1 550 anställda. Lantmännen äger 41 procent av HaGe Kiel och DLG äger 54 procent. Verksamheten innefattar handel med spannmål samt försäljning av insatsvaror till jordbruket. HaGe Kiel har väl utvecklade logistikkedjor och hamnterminaler i Hamburg, Kiel och Rostock som förser marknaden med spannmål och oljeväxter både lokalt och internationellt. HaGe Kiel har foderfabriker och bedriver handel med lantbruksvaror, maskiner, försäljning av produkter för fritid och trädgård. Lantmännens andel av resultatet ingår i division Lantbruk.

### **Scandagra Group ägarandel 50 %**

Scandagra Group bedriver verksamhet i Baltikum. Koncernen omsätter årligen drygt 300 miljoner EUR och har cirka 350 anställda. Bolaget ägs till lika delar av Lantmännen och DLG. Verksamheten består av tre säljbolag; Scandagra Eesti, Scandagra Latvia och Scandagra Lietuva. Säljbolagen är verksamma inom försäljning av insatsvaror till växtodling samt inköp och försäljning av spannmål. Scandagra Eesti har också en foderfabrik med en produktionskapacitet på drygt 100 000 ton. Lantmännens andel av resultatet ingår i division Lantbruk.

### **Scandagra Polska ägarandel 50 %**

Scandagra Polska bedriver handel med spannmål och insatsvaror på den polska lantbruksmarknaden och omsätter årligen drygt 500 miljoner PLN samt har cirka 120 anställda. Bolaget ägs till lika delar av Lantmännen och DLG. Scandagra Polska är en av många handelsaktörer på den stora och fragmenterade polska marknaden. Lantmännens andel av resultatet ingår i division Lantbruk.

### **Scandbio ägarandel 50 %**

Scandbio är Sveriges största träbränsleföretag och säljer 100 procent förnybar energi i form av värmepellets, stallpellets, briketter, logs och träpulver. Produkterna tillverkas genom restprodukter från sågverksindustrin. Bolaget omsätter årligen cirka 1 miljard SEK och har cirka 160 anställda. Scandbio har en stark ställning på den svenska marknaden och i Östersjöregionen. Lantmännen och Neova äger 50 procent vardera av bolaget. Lantmännens andel av resultatet ingår i division Energi.

### **Viking Malt ägarandel 37,5 %**

Viking Malt förädlar spannmål och levererar cirka 600 000 ton malt på årsbasis till bryggerier och destillerier i Nordeuropa och till ett antal kunder i övriga världen. Viking Malt producerar malt i Finland, Sverige, Danmark, Polen och Litauen. Bolaget omsätter på årsbasis drygt 200 miljoner EUR och har cirka 240 anställda. Lantmännen äger 37,5 procent av bolaget, resterande del ägs av det finska bolaget Polttimo. Lantmännens andel av resultatet ingår i division Livsmedel.

## Koncernens resultaträkning i sammandrag

MSEK	2018 maj-aug	2017 maj-aug	2018 jan-aug	2017 jan-aug	sep 2017- aug 2018	2017 jan-dec
<b>Nettoomsättning</b>	<b>15 432</b>	<b>13 560</b>	<b>29 176</b>	<b>25 758</b>	<b>43 104</b>	<b>39 686</b>
Övriga rörelseintäkter	91	287	209	374	275	440
Förändring i lager av färdiga produkter och produkter i arbete	19	-192	-950	-702	-783	-535
Råvaror och förnödenheter	-4 849	-3 888	-8 265	-7 360	-13 091	-12 186
Handelsvaror	-5 233	-4 425	-9 759	-8 105	-14 125	-12 471
Personalkostnader	-1 958	-1 933	-3 956	-3 823	-5 880	-5 747
Avskrivningar och nedskrivningar	-442	-417	-879	-815	-1 306	-1 242
Övriga rörelsekostnader	-2 307	-2 217	-4 504	-4 189	-6 737	-6 422
Andel av resultat i företag redovisade enligt kapitalandelsmetoden	53	29	92	67	179	154
<b>Rörelseresultat</b>	<b>806</b>	<b>804</b>	<b>1 164</b>	<b>1 205</b>	<b>1 636</b>	<b>1 677</b>
Finansiella intäkter	36	42	78	81	148	151
Finansiella kostnader	-77	-88	-184	-174	-317	-307
<b>Resultat efter finansiella poster</b>	<b>765</b>	<b>758</b>	<b>1 058</b>	<b>1 112</b>	<b>1 467</b>	<b>1 521</b>
Skatt	-101	-157	-148	-197	-167	-216
<b>Periodens resultat</b>	<b>664</b>	<b>601</b>	<b>910</b>	<b>915</b>	<b>1 300</b>	<b>1 305</b>
<b>Periodens resultat hänförligt till:</b>						
Medlemmar i den ekonomiska föreningen	663	602	904	910	1 295	1 301
Innehav utan bestämmande inflytande	1	-1	6	5	5	4

## Koncernens rapport över totalresultat i sammandrag

MSEK	2018 maj-aug	2017 maj-aug	2018 jan-aug	2017 jan-aug	sep 2017- aug 2018	2017 jan-dec
<b>Periodens resultat</b>	<b>664</b>	<b>601</b>	<b>910</b>	<b>915</b>	<b>1 300</b>	<b>1 305</b>
<b>Övrigt totalresultat</b>						
Poster som inte kommer att omklassificeras till resultatet						
Aktuariella vinster och förluster i förmåns-baserade pensionsplaner, netto före skatt	19	18	22	44	-23	-1
Andelar i bolag värderade till verkligt värde via övrigt totalresultat, netto före skatt	-32	-	-35	-	-35	-
Skatt hänförlig till poster som inte kommer att omklassificeras	0	-4	1	-10	11	0
<b>Summa</b>	<b>-13</b>	<b>14</b>	<b>-12</b>	<b>34</b>	<b>-47</b>	<b>-1</b>
Poster som kommer att omklassificeras till resultatet						
Finansiella tillgångar som kan säljas, netto före skatt	0	19	0	9	-26	-17
Kassaflödessäkringar, netto före skatt	-64	66	-173	33	-212	-6
Omräkningsdifferens på utländsk verksamhet	80	-125	513	-99	730	118
Resultat från säkring av nettoinvestering i utländska verksamheter, netto före skatt	-40	-11	-129	-15	-144	-30
Skatt hänförlig till poster som kommer att omklassificeras	22	-23	66	-9	85	10
<b>Summa</b>	<b>-2</b>	<b>-74</b>	<b>277</b>	<b>-81</b>	<b>433</b>	<b>75</b>
Andel i övrigt totalresultat i företag redovisade enligt kapitalandelsmetoden						
Poster som kommer att omklassificeras till resultatet	53	-40	150	-21	214	43
<b>Summa</b>	<b>53</b>	<b>-40</b>	<b>150</b>	<b>-21</b>	<b>214</b>	<b>43</b>
<b>Övrigt totalresultat, netto efter skatt</b>	<b>38</b>	<b>-100</b>	<b>415</b>	<b>-68</b>	<b>600</b>	<b>117</b>
<b>Summa totalresultat för perioden</b>	<b>702</b>	<b>501</b>	<b>1 325</b>	<b>847</b>	<b>1 900</b>	<b>1 422</b>
<b>Summa totalresultat hänförligt till:</b>						
Medlemmar i den ekonomiska föreningen	701	502	1 319	842	1 895	1 418
Innehav utan bestämmande inflytande	1	-1	6	5	5	4



## Koncernens tertialfördelade resultaträkningar i sammandrag

MSEK	2018 maj-aug	2018 jan-apr	2017 sep-dec	2017 maj-aug	2017 jan-apr
<b>Nettoomsättning</b>	<b>15 432</b>	<b>13 744</b>	<b>13 928</b>	<b>13 560</b>	<b>12 198</b>
Övriga rörelseintäkter	91	118	66	287	87
Förändring i lager av färdiga produkter och produkter i arbete	19	-969	167	-192	-510
Råvaror och förnödenheter	-4 849	-3 416	-4 826	-3 888	-3 472
Handelsvaror	-5 233	-4 526	-4 366	-4 425	-3 680
Personalkostnader	-1 958	-1 998	-1 924	-1 933	-1 890
Avskrivningar och nedskrivningar	-442	-437	-427	-417	-398
Övriga rörelsekostnader	-2 307	-2 197	-2 233	-2 217	-1 972
Andel av resultat i företag redovisade enligt kapitalandelsmetoden	53	39	87	29	38
<b>Rörelseresultat</b>	<b>806</b>	<b>358</b>	<b>472</b>	<b>804</b>	<b>401</b>
Finansiella intäkter	36	42	70	42	39
Finansiella kostnader	-77	-107	-133	-88	-86
<b>Resultat efter finansiella poster</b>	<b>765</b>	<b>293</b>	<b>409</b>	<b>758</b>	<b>354</b>
Skatt	-101	-47	-19	-157	-40
<b>Periodens resultat</b>	<b>664</b>	<b>246</b>	<b>390</b>	<b>601</b>	<b>314</b>
<b>Periodens resultat hänförligt till:</b>					
Medlemmar i den ekonomiska föreningen	663	241	391	602	308
Innehav utan bestämmande inflytande	1	5	-1	-1	6

## Koncernens poster av jämförelsestörande karaktär

MSEK	2018 maj-aug	2017 maj-aug	2018 jan-aug	2017 jan-aug	2017 jan-dec
<b>Redovisat rörelseresultat</b>	<b>806</b>	<b>804</b>	<b>1 164</b>	<b>1 205</b>	<b>1 677</b>
Jämförelsestörande poster i rörelseresultatet:					
Försäkringsersättning, division Livsmedel	-	96	-	96	96
Strukturkostnader, division Livsmedel	-	-34	-	-34	-65
Reservering, division Energi	-	-140	-	-140	-140
Realisationsresultat, Lantmännen Fastigheter	-	78	-	78	78
Summa jämförelsestörande poster i rörelseresultatet	-	0	-	0	-31
<b>Rörelseresultat justerat för jämförelsestörande poster</b>	<b>806</b>	<b>804</b>	<b>1 164</b>	<b>1 205</b>	<b>1 708</b>
<b>Redovisat resultat efter finansiella poster</b>	<b>765</b>	<b>758</b>	<b>1 058</b>	<b>1 112</b>	<b>1 521</b>
Jämförelsestörande poster i rörelseresultat enligt ovan	-	0	-	0	-31
<b>Resultat efter finansiella poster justerat för jämförelsestörande poster</b>	<b>765</b>	<b>758</b>	<b>1 058</b>	<b>1 112</b>	<b>1 552</b>
Avkastning på eget kapital, justerat för jämförelsestörande poster, %	12,7	13,0	8,8	9,9	9,4
Avkastning på operativt kapital, justerat för jämförelsestörande poster, %	10,1	11,2	7,4	8,6	7,9

## Koncernens balansräkning i sammandrag

MSEK	2018 31 aug	2017 31 aug	2017 31 dec
<b>TILLGÅNGAR</b>			
Materiella anläggningstillgångar	10 030	8 690	9 387
Förvaltningsfastigheter	639	630	643
Goodwill	5 453	4 623	5 238
Övriga immateriella anläggningstillgångar	3 456	3 041	3 327
Innehav redovisade enligt kapitalandelsmetoden	2 339	2 029	2 182
Finansiella anläggningstillgångar	678	951	825
Uppskjutna skattefordringar	202	137	170
Övriga anläggningstillgångar	159	32	27
<b>Summa anläggningstillgångar</b>	<b>22 956</b>	<b>20 133</b>	<b>21 799</b>
Varulager	6 717	6 422	5 948
Kundfordringar och övriga rörelsefordringar	7 311	6 318	5 823
Kortfristiga räntebärande tillgångar	30	52	18
Aktuella skattefordringar	38	45	25
Likvida medel	1 733	1 020	927
<b>Summa omsättningstillgångar</b>	<b>15 829</b>	<b>13 857</b>	<b>12 741</b>
<b>SUMMA TILLGÅNGAR</b>	<b>38 785</b>	<b>33 990</b>	<b>34 540</b>
<b>EGET KAPITAL OCH SKULDER</b>			
Eget kapital hänförligt till medlemmar i den ekonomiska föreningen	16 023	14 529	14 859
Innehav utan bestämmande inflytande	93	91	89
<b>Summa eget kapital</b>	<b>16 116</b>	<b>14 620</b>	<b>14 948</b>
Långfristiga räntebärande skulder <sup>1)</sup>	6 251	4 936	4 523
Avsättningar för pensionsförpliktelser	504	442	554
Uppskjutna skatteskulder	624	467	638
Övriga långfristiga avsättningar	221	270	240
Övriga långfristiga skulder	95	28	28
<b>Summa långfristiga skulder</b>	<b>7 695</b>	<b>6 143</b>	<b>5 983</b>
Kortfristiga räntebärande skulder	3 627	3 331	3 841
Leverantörsskulder och andra rörelseskulder	10 517	8 997	8 966
Aktuella skatteskulder	185	195	98
Kortfristiga avsättningar	645	704	704
<b>Summa kortfristiga skulder</b>	<b>14 974</b>	<b>13 227</b>	<b>13 609</b>
<b>SUMMA EGET KAPITAL OCH SKULDER</b>	<b>38 785</b>	<b>33 990</b>	<b>34 540</b>
Soliditet	41,6	43,0	43,3
<sup>1)</sup> Inklusive förlagsinsatser, MSEK	250	250	250

## Koncernens kassaflödesanalys i sammandrag

MSEK	2018 maj-aug	2017 maj-aug	2018 jan-aug	2017 jan-aug	2017 jan-dec
Rörelseresultat	806	804	1 164	1 205	1 677
Justering för poster som inte ingår i kassaflödet <sup>1)</sup>	359	430	727	793	1 107
Betalda finansiella poster, netto	-58	-41	-98	-105	-210
Betald skatt	-33	-26	-97	-110	-121
<b>Kassaflöde från den löpande verksamheten före förändring av rörelsekapital</b>	<b>1 074</b>	<b>1 167</b>	<b>1 696</b>	<b>1 783</b>	<b>2 453</b>
Förändring av rörelsekapital	-523	-1 038	-659	-752	-55
<b>Kassaflöde från den löpande verksamheten</b>	<b>551</b>	<b>129</b>	<b>1 037</b>	<b>1 031</b>	<b>2 398</b>
Förvärv, avyttring av verksamheter, netto	27	-217	27	-213	-852
Investeringar i materiella och immateriella anläggningstillgångar	-541	-860	-1 202	-1 722	-2 593
Försäljning av materiella och immateriella anläggningstillgångar	77	141	121	264	319
Förändring av finansiella placeringar	26	-179	105	-111	25
<b>Kassaflöde från investeringsverksamheten</b>	<b>-411</b>	<b>-1 115</b>	<b>-949</b>	<b>-1 782</b>	<b>-3 101</b>
<b>Kassaflöde före finansieringsverksamheten</b>	<b>140</b>	<b>-986</b>	<b>88</b>	<b>-751</b>	<b>-703</b>
Förändring av räntebärande skulder och pensionsavsättningar	187	514	1 068	349	200
Förändring i insatskapital	100	117	100	100	96
Utbetald utdelning	-471	-444	-471	-444	-445
<b>Kassaflöde från finansieringsverksamheten</b>	<b>-184</b>	<b>187</b>	<b>697</b>	<b>5</b>	<b>-149</b>
<b>Periodens kassaflöde</b>	<b>-44</b>	<b>-799</b>	<b>785</b>	<b>-746</b>	<b>-852</b>
Likvida medel vid periodens början	1 774	1 830	927	1 773	1 773
Kursdifferens i likvida medel	3	-11	21	-7	6
<b>Likvida medel vid periodens slut</b>	<b>1 733</b>	<b>1 020</b>	<b>1 733</b>	<b>1 020</b>	<b>927</b>
<sup>1)</sup> Av- och nedskrivning av anläggningstillgångar	442	417	879	815	1 242
Andel av resultat i företag redovisade enligt kapitalandelsmetoden	-28	-19	-39	-33	-117
Realisationsresultat från försäljning av anläggningstillgångar och verksamheter	-4	-100	-49	-109	-108
Övriga ej likvidpåverkande poster	-51	132	-64	120	90
<b>Justering för poster som inte ingår i kassaflödet</b>	<b>359</b>	<b>430</b>	<b>727</b>	<b>793</b>	<b>1 107</b>

## Koncernens förändringar i eget kapital i sammandrag

MSEK	2018 jan-aug			2017 jan-aug			2017 jan-dec		
	Föreningens medlemmar	Ägare utan bestäm- mande inflytande	Totalt eget kapital	Föreningens medlemmar	Ägare utan bestäm- mande inflytande	Totalt eget kapital	Föreningens medlemmar	Ägare utan bestäm- mande inflytande	Totalt eget kapital
Utgående balans	14 859	89	14 948	13 795	88	13 883	13 795	88	13 883
Förändring på grund av ändrade redovisningsprinciper i intressebolag	-33	-	-33	-	-	-	-	-	-
Ingående balans den 1 januari	14 826	89	14 915	13 795	88	13 883	13 795	88	13 883
Summa totalresultat för perioden	1 319	6	1 325	842	5	847	1 418	4	1 422
Värdeöverföring till ägare	-222	-2	-224	-207	-6	-213	-450	-7	-457
Av medlemmar inbetalt insatskapital	161	-	161	170	-	170	171	-	171
Till medlemmar utbetalt insatskapital	-61	-	-61	-71	-	-71	-75	-	-75
Annan förändring <sup>1)</sup>	-	-	-	-	4	4	-	4	4
<b>Utgående balans</b>	<b>16 023</b>	<b>93</b>	<b>16 116</b>	<b>14 529</b>	<b>91</b>	<b>14 620</b>	<b>14 859</b>	<b>89</b>	<b>14 948</b>
<b>Eget kapital hänförligt till medlemmar i den ekonomiska föreningen</b>									
Insatskapital, inbetalt	1 318			1 212			1 208		
Insatskapital, emitterat	1 346			1 256			1 256		
Övrigt eget kapital	13 359			12 061			12 395		
<b>Totalt eget kapital hänförligt till medlemmar i den ekonomiska föreningen</b>	<b>16 023</b>			<b>14 529</b>			<b>14 859</b>		
<sup>1)</sup> Varav förvärv av dotterbolag med minoritet					4	4		4	4

## Segmentsinformation, justerad för jämförelsestörande poster

### Nettoomsättning per segment

MSEK	2018 maj-aug	2017 maj-aug	2018 jan-aug	2017 jan-aug	Förändring jan-aug, %	sep 2017- aug 2018	2017 jan-dec
Division Lantbruk	6 717	5 667	13 059	10 554	24 %	19 165	16 660
Division Energi	1 146	1 000	2 076	2 094	-1 %	3 050	3 068
Division Livsmedel	5 318	4 986	10 118	9 515	6 %	14 952	14 349
Affärsområde Swecon	2 935	2 587	5 212	4 725	10 %	7 848	7 361
Affärsområde Fastigheter	159	159	348	335	4 %	524	511
Övrig verksamhet	194	155	370	471	-21 %	536	637
Elimineringar	-1 037	-994	-2 007	-1 936	-4 %	-2 971	-2 900
<b>Total</b>	<b>15 432</b>	<b>13 560</b>	<b>29 176</b>	<b>25 758</b>	<b>13 %</b>	<b>43 104</b>	<b>39 686</b>

### Rörelseresultat per segment, justerat för jämförelsestörande poster

MSEK	2018 maj-aug	2017 maj-aug	2018 jan-aug	2017 jan-aug	sep 2017- aug 2018	2017 jan-dec
Division Lantbruk	159	202	226	266	297	337
Division Energi	114	108	152	252	196	296
Division Livsmedel	399	350	556	504	760	708
Affärsområde Swecon	131	138	219	204	387	372
Affärsområde Fastigheter <sup>1)</sup>	71	83	192	158	258	224
Övrig verksamhet	-44	-16	-122	-110	-168	-156
Koncernposter	-24	-61	-59	-69	-63	-73
<b>Total</b>	<b>806</b>	<b>804</b>	<b>1 164</b>	<b>1 205</b>	<b>1 667</b>	<b>1 708</b>
<sup>1)</sup> Inkluderar realisationsresultat från försäljning av fastigheter	5	14	52	19	53	20

### Rörelsemarginal per segment, justerad för jämförelsestörande poster

%	2018 maj-aug	2017 maj-aug	2018 jan-aug	2017 jan-aug	sep 2017- aug 2018	2017 jan-dec
Division Lantbruk	2,4	3,6	1,7	2,5	1,5	2,0
Division Energi	9,9	10,8	7,3	12,0	6,4	9,6
Division Livsmedel	7,5	7,0	5,5	5,3	5,1	4,9
Affärsområde Swecon	4,5	5,3	4,2	4,3	4,9	5,1
<b>Total</b>	<b>5,2</b>	<b>5,9</b>	<b>4,0</b>	<b>4,7</b>	<b>3,9</b>	<b>4,3</b>

### Avkastning på operativt kapital, justerad för jämförelsestörande poster

%	2018 maj-aug	2017 maj-aug	2018 jan-aug	2017 jan-aug	sep 2017- aug 2018	2017 jan-dec
Division Lantbruk	7,6	11,3	5,5	7,7	4,8	6,1
Division Energi	29,1	41,2	19,9	49,2	19,3	38,9
Division Livsmedel	8,0	7,7	5,6	5,6	5,1	5,1
Affärsområde Swecon	87,6	74,5	77,2	65,6	90,8	82,0
Affärsområde Fastigheter <sup>1)</sup>	9,0	9,8	9,5	9,9	9,5	9,7
<b>Total</b>	<b>10,1</b>	<b>11,2</b>	<b>7,4</b>	<b>8,6</b>	<b>7,2</b>	<b>7,9</b>

<sup>1)</sup> Justerad för resultat från fastighetsförsäljningar.

## Segmentsinformation

### Nettoomsättning per segment

MSEK	2018 maj-aug	2017 maj-aug	2018 jan-aug	2017 jan-aug	Förändring jan-aug, %	sep 2017- aug 2018	2017 jan-dec
Division Lantbruk	6 717	5 667	13 059	10 554	24 %	19 165	16 660
Division Energi	1 146	1 000	2 076	2 094	-1 %	3 050	3 068
Division Livsmedel	5 318	4 986	10 118	9 515	6 %	14 952	14 349
Affärsområde Swecon	2 935	2 587	5 212	4 725	10 %	7 848	7 361
Affärsområde Fastigheter	159	159	348	335	4 %	524	511
Övrig verksamhet	194	155	370	471	-21 %	536	637
Elimineringar	-1 037	-994	-2 007	-1 936	-4 %	-2 971	-2 900
<b>Total</b>	<b>15 432</b>	<b>13 560</b>	<b>29 176</b>	<b>25 758</b>	<b>13 %</b>	<b>43 104</b>	<b>39 686</b>

### Rörelseresultat per segment

MSEK	2018 maj-aug	2017 maj-aug	2018 jan-aug	2017 jan-aug	sep 2017- aug 2018	2017 jan-dec
Division Lantbruk	159	202	226	266	297	337
Division Energi	114	-32	152	112	196	156
Division Livsmedel	399	412	556	566	729	739
Affärsområde Swecon	131	138	219	204	387	372
Affärsområde Fastigheter <sup>1)</sup>	71	161	192	236	258	302
Övrig verksamhet	-44	-16	-122	-110	-168	-156
Koncernposter	-24	-61	-59	-69	-63	-73
<b>Total</b>	<b>806</b>	<b>804</b>	<b>1 164</b>	<b>1 205</b>	<b>1 636</b>	<b>1 677</b>
<sup>1)</sup> Inkluderar realisationsresultat från försäljning av fastigheter	5	92	52	97	53	98

### Rörelsemarginal per segment

%	2018 maj-aug	2017 maj-aug	2018 jan-aug	2017 jan-aug	sep 2017- aug 2018	2017 jan-dec
Division Lantbruk	2,4	3,6	1,7	2,5	1,5	2,0
Division Energi	9,9	-3,2	7,3	5,3	6,4	5,1
Division Livsmedel	7,5	8,3	5,5	5,9	4,9	5,2
Affärsområde Swecon	4,5	5,3	4,2	4,3	4,9	5,1
<b>Total</b>	<b>5,2</b>	<b>5,9</b>	<b>4,0</b>	<b>4,7</b>	<b>3,8</b>	<b>4,2</b>

### Avkastning på operativt kapital

%	2018 maj-aug	2017 maj-aug	2018 jan-aug	2017 jan-aug	sep 2017- aug 2018	2017 jan-dec
Division Lantbruk	7,6	11,3	5,5	7,7	4,8	6,1
Division Energi	29,1	-12,1	19,9	21,9	19,3	20,5
Division Livsmedel	8,0	9,0	5,6	6,3	4,9	5,4
Affärsområde Swecon	87,6	74,5	77,2	65,6	90,8	82,0
Affärsområde Fastigheter <sup>1)</sup>	9,0	9,8	9,5	9,9	9,5	9,7
<b>Total</b>	<b>10,1</b>	<b>11,2</b>	<b>7,4</b>	<b>8,6</b>	<b>7,0</b>	<b>7,8</b>

<sup>1)</sup> Justerad för resultat från fastighetsförsäljningar.

## Moderföretaget

Verksamheten i moderföretaget Lantmännen ek för består av Lantmännen Lantbruks svenska verksamhet inom division Lantbruk, av Agro Oil samt av koncerngemensamma funktioner.

Nettoomsättningen uppgick till 8 163 MSEK (7 682) och rörelseresultatet till 23 MSEK (49).

Resultat från finansiella poster uppgick till –5 MSEK (621). Finansnettot påverkas främst av räntenetto på 117 MSEK (60), valutaresultat på –191 MSEK (8), erhållna utdelningar med 62 MSEK (597) samt av rearesultat från försäljning av aktier med 7 MSEK (196). I fjol ingick även nedskrivning av aktier i dotterbolag med –240 MSEK. Resultat efter finansiella poster uppgick till 18 MSEK (670).

Nettoinvesteringar i anläggningstillgångar uppgick till 86 MSEK (95).

Soliditeten uppgick till 40,4 procent (45,0 vid årsskiftet).

Medelantalet anställda i moderföretaget uppgick till 955 (1 017).



## Moderföretagets resultaträkning i sammandrag

MSEK	2018 jan-aug	2017 jan-aug
Nettoomsättning, extern	6 566	6 099
Nettoomsättning, koncernintern	1 597	1 583
<b>Nettoomsättning, totalt</b>	<b>8 163</b>	<b>7 682</b>
Förändring av produkter i arbete, färdiga varor samt pågående arbeten för annans räkning	-316	-147
Övriga rörelseintäkter	179	161
	<b>8 026</b>	<b>7 696</b>
<b>Rörelsens kostnader</b>		
Råvaror och förnödenheter	-4 900	-4 765
Handelsvaror	-1 329	-1 217
Övriga externa kostnader	-1 117	-1 014
Personalkostnader	-544	-546
Avskrivning och nedskrivning	-113	-105
<b>Summa rörelsens kostnader</b>	<b>-8 003</b>	<b>-7 647</b>
<b>Rörelseresultat</b>	<b>23</b>	<b>49</b>
Resultat från finansiella poster	-5	621
<b>Resultat efter finansiella poster</b>	<b>18</b>	<b>670</b>
Skatt	32	-35
<b>Periodens resultat</b>	<b>50</b>	<b>635</b>

## Moderföretagets balansräkning i sammandrag

MSEK	2018 31 aug	2017 31 aug
<b>TILLGÅNGAR</b>		
Immateriella anläggningstillgångar	484	502
Materiella anläggningstillgångar	719	746
Andelar i koncernföretag	7 845	7 797
Andelar i joint venture/intresseföretag	1 237	1 255
Fordringar hos koncernföretag	4 724	3 804
Andra långfristiga värdepappersinnehav	162	172
Övriga långfristiga fordringar	303	340
<b>Summa anläggningstillgångar</b>	<b>15 474</b>	<b>14 616</b>
Varulager	2 806	2 808
Fordringar hos koncernföretag	12 567	10 783
Övriga kortfristiga fordringar	2 858	2 447
Kortfristiga placeringar inklusive kassa och bank	1 056	437
<b>Summa omsättningstillgångar</b>	<b>19 287</b>	<b>16 475</b>
<b>SUMMA TILLGÅNGAR</b>	<b>34 761</b>	<b>31 091</b>
<b>EGET KAPITAL OCH SKULDER</b>		
Eget kapital	13 683	13 395
Obeskattade reserver	466	466
Avsättningar	112	127
Långfristiga skulder	5 782	4 468
Kortfristiga skulder till koncernföretag	8 446	6 538
Övriga kortfristiga skulder	6 272	6 097
<b>SUMMA EGET KAPITAL OCH SKULDER</b>	<b>34 761</b>	<b>31 091</b>
Soliditet	40,4	44,3

# Noter

## Redovisningsprinciper

Lantmännen tillämpar de internationella redovisningsstandarderna, International Financial Reporting Standards (IFRS), såsom de antagits av EU. Denna delårsrapport har upprättats i enlighet med IAS 34 "Delårsrapportering" och årsredovisningslagen. För moderföretaget tillämpas Rådet för finansiell rapporterings rekommendation RFR 2, Redovisning i juridiska personer, och den svenska årsredovisningslagen. Redovisningsprinciper och beräkningsmetoder är oförändrade från dem som tillämpades i 2017 års årsredovisning förutom tillämpning av IFRS 9 Finansiella instrument och IFRS 15 Intäkter från avtal med kunder som började tillämpas från och med 1 januari 2018. IFRS 9 och 15 och dess effekter på Lantmännen kommenteras nedan. Beskrivning av Lantmännens redovisningsprinciper till följd av införandet av IFRS 9 och 15 finns i Lantmännens årsredovisning 2017.

### IFRS 9 Finansiella instrument

IFRS 9 Finansiella instrument ersätter IAS 39 Finansiella instrument: Redovisning och värdering. IFRS 9 innehåller en modell för klassificering och värdering av finansiella instrument, en framåtblickande nedskrivningsmodell för finansiella tillgångar och en omarbetad ansats till säkringsredovisning. Klassificering och värdering under IFRS 9 är baserade på den affärsmodell ett företag tillämpar för förvaltningen av finansiella tillgångar och egenskaper hos de avtalsenliga kassaflödena från de finansiella tillgångarna. Införandet av IFRS 9 innebär för Lantmännen att klassificeringen av vissa finansiella tillgångar ändras. Ändringen påverkar inte hur dessa tillgångar värderas i balansräkningen, men påverkar hur värdeförändringar redovisas. I övrigt har införandet av IFRS 9 ingen väsentlig påverkan på redovisningen av finansiella instrument. Införandet av IFRS 9 medför följande förändringar avseende klassificering av finansiella tillgångar jämfört med klassificeringen enligt IAS 39:

- Vissa aktieinnehav som enligt IAS 39 klassificeras som "Finansiella tillgångar som kan säljas" klassificeras enligt IFRS 9 som "Verkligt värde via resultatet". Bokfört värde för dessa innehav uppgick per 2017-12-31 till 16 MSEK. Den ändrade klassificeringen påverkade inte det bokförda värdet vid övergångstidpunkten.
- Vissa aktieinnehav som enligt IAS 39 klassificeras som "Finansiella tillgångar värderade till verkligt värde via resultatet" klassificeras enligt IFRS 9 som "Verkligt värde via övrigt totalresultat". Bokfört värde för dessa innehav uppgick per 2017-12-31 till 123 MSEK. Den ändrade klassificeringen påverkade inte det bokförda värdet vid övergångstidpunkten.

Sammanfattningsvis medför detta att tillgångar som värderas till verkligt värde via övrigt totalresultat ökar jämfört med enligt IAS 39. Klassificeringen av övriga finansiella tillgångar och skulder förändras inte i och med övergången till IFRS 9. Däremot ändras benämningen av kategorierna för finansiella tillgångar och skulder. Lantmännen har valt att tillämpa möjligheten i övergångsreglerna i IFRS 9 att inte omräkna jämförelsetalen för 2017.

### IFRS 15 Intäkter från kontrakt med kunder

IFRS 15 ersätter samtliga tidigare utgivna standarder och tolkningar som hanterar intäkter med en samlad modell för intäktsredovisning. Enligt IFRS 15 ska en intäkt redovisas när en utlovad vara eller tjänst överförs till kund, vilket kan ske över tid eller vid en tidpunkt. Intäkten ska utgöras av det belopp som företaget förväntar sig erhålla som ersättning för överförda varor eller tjänster.

IFRS 15 trädde i kraft den 1 januari 2018. Standarden, inklusive ändringar från 2016, har tillämpats av koncernen och moderbolaget från och med detta datum med fullständig retroaktiv omräkning. Övergången till IFRS 15 har inte inneburit någon väsentlig finansiell omräkningseffekt vid övergångstidpunkten vilket innebär att någon justering av ingående eget kapital per 1 januari 2017 inte redovisas. Inte heller för jämförelseåret 2017 har någon justering erfordrats. Jämförelsetalen för 2017 är således oförändrade.

### IFRS 16 Leasing

IFRS 16 ersätter IAS 17 från och med 1 januari 2019. Enligt den nya standarden ska leasetaagare redovisa åtagandet att betala leasingavgifterna som en leasingkund i balansräkningen. Rätten att nyttja den underliggande tillgången under leasingperioden redovisas som en tillgång. Avskrivning på tillgången redovisas i resultatet liksom en ränta på leasingkulden. Erlagda leasingavgifter redovisas dels som betalning av ränta, dels som amortering av leasingkulden. Standarden undantar leasingavtal med en leaseperiod understigande 12 månader (korttidsleasingavtal) och leasingavtal avseende tillgångar som har ett lågt värde. För leasegivare innebär den nya standarden inte några större skillnader. Lantmännen arbetar sedan 2017 med att utvärdera effekterna av standarden. Såväl redovisade tillgångar som skulder kommer att öka. Även resultaträkningen och finansieringsverksamheten i kassaflödesanalysen kommer att påverkas men någon tillförlitlig uppskattning av relevanta belopp har ännu inte kunnat göras. I moderbolaget kommer undantaget i RFR 2 beträffande leasingavtal att tillämpas. Detta innebär att moderföretagets principer för redovisning av leasingavtal kommer att vara oförändrade.

## Ändrad skattesats i Sverige

Under perioden har beslut fattats om sänkt bolagsskatt i Sverige från och med 1 januari 2019. En översiktlig beräkning av effekten av lägre skattesats har gjorts vid utgången av tertiet och analysen visar ingen väsentlig påverkan på koncernens resultat- och balansräkning. Redovisning av effekten kommer att göras i samband med årsbokslutet efter det att en fördjupad analys gjorts.

## Lantmännens nettoomsättning

MSEK	jan-aug 2018	jan-aug 2017	jan-dec 2017
<b>Nettoomsättning från kontrakt med kunder:</b>			
Lantmännen Lantbruk Sverige	7 870	7 431	11 169
Lantmännen Lantbruk Finland	2 367	649	1 754
Lantmännen Maskin Sverige	2 653	2 382	3 629
Division Lantbruk övrigt och eliminerings	169	92	108
<b>Division Lantbruk</b>	<b>13 059</b>	<b>10 554</b>	<b>16 660</b>
Lantmännen Agroetanol	1 149	1 310	1 903
Lantmännen Reppe	306	303	454
Lantmännen Aspen	629	488	721
Division Energi övrigt och eliminerings	-8	-7	-10
<b>Division Energi</b>	<b>2 076</b>	<b>2 094</b>	<b>3 068</b>
Lantmännen Cerealia	2 702	2 602	3 980
Lantmännen Unibake	7 670	7 151	10 726
Division Livsmedel övrigt och eliminerings	-254	-238	-357
<b>Division Livsmedel</b>	<b>10 118</b>	<b>9 515</b>	<b>14 349</b>
Swecon Sverige	2 520	2 452	3 881
Swecon Tyskland	2 198	1 837	2 816
Swecon Baltikum	196	149	233
Affärsområde Swecon övrigt och eliminerings	-1	-2	-6
<b>Affärsområde Swecon</b>	<b>4 913</b>	<b>4 436</b>	<b>6 924</b>
<b>Affärsområde Fastigheter</b>	<b>75</b>	<b>66</b>	<b>109</b>
<b>Övrig verksamhet</b>	<b>370</b>	<b>471</b>	<b>637</b>
<b>Eliminerings</b>	<b>-1 840</b>	<b>-1 778</b>	<b>-2 660</b>
<b>Summa</b>	<b>28 771</b>	<b>25 358</b>	<b>39 087</b>
<b>Nettoomsättning från leasingverksamhet:</b>			
Affärsområde Swecon	299	289	437
Affärsområde Fastigheter	273	269	402
Eliminerings	-167	-158	-240
<b>Summa</b>	<b>405</b>	<b>400</b>	<b>599</b>
<b>Total nettoomsättning</b>	<b>29 176</b>	<b>25 758</b>	<b>39 686</b>

## Avsättning med anledning av EU-kommissionens utredning

Med anledning av EU-kommissionens utredning av Lantmännen Agroetanol och två andra etanoltillverkare angående misstänkt brott mot EU:s konkurrenslagstiftning redovisas sedan tidigare en avsättning på 440 MSEK. Lantmännen har samarbetat fullt ut med EU-kommissionen under utredningen och är nu i en förlikningsprocess.

## Finansiella tillgångar och skulder med upplysning om verkligt värde, 31 augusti 2018

MSEK	Redovisat värde	Verkligt värde
<b>Tillgångar</b>		
Andra aktier och andelar	400	400
Övriga finansiella anläggningstillgångar	278	278
Övriga anläggningstillgångar	149	149
Kundfordringar och övriga rörelsefordringar	6 054	6 054
Kortfristiga räntebärande tillgångar	30	30
Likvida medel	1 733	1 733
<b>Summa finansiella tillgångar</b>	<b>8 644</b>	<b>8 644</b>
<b>Skulder</b>		
Långfristiga räntebärande skulder	6 251	6 242
Övriga långfristiga skulder	93	93
Kortfristiga räntebärande skulder	3 627	3 627
Leverantörsskulder och andra rörelseskulder	6 464	6 464
<b>Summa finansiella skulder</b>	<b>16 435</b>	<b>16 426</b>

## Finansiella tillgångar och skulder värderade till verkligt värde fördelade utifrån värderingsnivå, 31 augusti 2018

MSEK	Nivå 1	Nivå 2	Nivå 3	Summa
<b>Tillgångar</b>				
Derivat med positivt verkligt värde	497	9	-	506
Övriga finansiella tillgångar värderade till verkligt värde	285	0	115	400
<b>Summa tillgångar</b>	<b>782</b>	<b>9</b>	<b>115</b>	<b>906</b>
<b>Skulder</b>				
Derivat med negativt verkligt värde	538	26	-	564
<b>Summa skulder</b>	<b>538</b>	<b>26</b>	<b>-</b>	<b>564</b>

## Segment

Den 1 januari 2018 genomfördes en organisatorisk förändring. Efter omorganisationen presenterar Lantmännen finansiell information för divisionerna Lantbruk, Energi och Livsmedel samt för affärsområdena Swecon och Fastigheter. Jämförelsesiffrorna för 2017 är omräknade enligt den nya organisationen.

## Finansiella tillgångar och skulder med upplysning om verkligt värde, 31 augusti 2017

MSEK	Redovisat värde	Verkligt värde
<b>Tillgångar</b>		
Andra aktier och andelar	571	571
Övriga finansiella anläggningstillgångar	378	378
Övriga anläggningstillgångar	17	17
Kundfordringar och övriga rörelsefordringar	5 134	5 134
Kortfristiga räntebärande tillgångar	31	31
Likvida medel	1 020	1 020
<b>Summa finansiella tillgångar</b>	<b>7 151</b>	<b>7 151</b>
<b>Skulder</b>		
Långfristiga räntebärande skulder	4 936	4 941
Övriga långfristiga skulder	28	28
Kortfristiga räntebärande skulder	3 331	3 331
Leverantörsskulder och andra rörelseskulder	5 514	5 514
<b>Summa finansiella skulder</b>	<b>13 809</b>	<b>13 814</b>

## Finansiella tillgångar och skulder värderade till verkligt värde fördelade utifrån värderingsnivå, 31 augusti 2017

MSEK	Nivå 1	Nivå 2	Nivå 3	Summa
<b>Tillgångar</b>				
Derivat med positivt verkligt värde	163	1	-	164
Övriga finansiella tillgångar värderade till verkligt värde	535	6	126	667
<b>Summa tillgångar</b>	<b>698</b>	<b>7</b>	<b>126</b>	<b>831</b>
<b>Skulder</b>				
Derivat med negativt verkligt värde	78	27	-	105
<b>Summa skulder</b>	<b>78</b>	<b>27</b>	<b>-</b>	<b>105</b>

### Verkligtvärdehierarki med upplysning om basdata för värdering till verkligt värde

Nivå 1: Noterade priser (ojusterade) på aktiva marknader för identiska skulder och tillgångar.  
Nivå 2: Andra observerbara data för tillgången eller skulden än noterade priser inkluderade under nivå 1, dvs prisnoteringar eller data härledda från prisnoteringar.  
Nivå 3: Data för värdering av tillgången eller skulden som inte baseras på observerbara marknadsdata.

Ingen förskjutning har gjorts mellan nivåerna.

## Alternativa nyckeltal

Utöver tillämpningen av IFRS har Lantmännen även valt att följa nya riktlinjer kring definitioner av alternativa nyckeltal utgivna av Europeiska värdepappers- och marknadsmyndigheten (ESMA). Ett alternativt nyckeltal är ett resultatmått som används för att utvärdera företagets finansiella

ställning men som inte definieras i någon av de av IASB utgivna redovisningsstandarderna. Riktlinjerna innebär att det ska finnas en förklaring till hur de använda alternativa nyckeltalen beräknas. Dessa principer syftar till att möjliggöra en ökad förståelse av en enhets redovisning för externa parter.

## Beskrivning av finansiella nyckeltal (inklusive alternativa nyckeltal)

Nyckeltal	Beskrivning	Orsak till användning
Avkastning på eget kapital	Avkastning på eget kapital beräknas som periodens årsuppräknade resultat dividerat med genomsnittligt eget kapital.	Visar ägarna avkastningen på deras investerade kapital.
Avkastning på operativt kapital	Avkastning på operativt kapital beräknas som periodens årsuppräknade rörelseresultat dividerat med genomsnittligt operativt kapital.	Mäter avkastning på det kapital som används i verksamheten.
Betalningsberedskap	Likvida medel och beviljade krediter enligt bestämmelser i gällande låneavtal.	Visar tillgängligt låneutrymme enligt gällande låneavtal.
Finansnetto	Finansnetto utgörs av finansiella intäkter med avdrag för finansiella kostnader.	Visar netto av företagets finansiella verksamhet.
Genomsnittligt eget/operativt kapital	Genomsnittligt kapital beräknas på utgående balans varje månad som ingår i den redovisade perioden, det vill säga tolv perioder för helår. Samtliga genomsnittliga kapitalmätt beräknas på detta sätt.	För att beräkna korrekt avkastning på eget och operativt kapital.
Investeringar i anläggningstillgångar	Summan av periodens investeringar i materiella och immateriella anläggningstillgångar.	Storleken av de investeringar som görs för att bibehålla befintlig kapacitet samt för att expandera och växa.
Justerat resultat	Justerat resultat är ett resultat som är justerat för jämförelsestörande poster.	Resultatet är justerat för jämförelsestörande poster.
Jämförelsestörande poster	Koncernens resultat kan påverkas av vissa poster av jämförelsestörande karaktär. Som jämförelsestörande poster definieras poster av engångskaraktär som inte har direkt samband med den planerade framtida verksamheten och som, i varje enskilt fall, ligger utanför beloppsintervallet +/- 30 MSEK.	Redovisning av poster som är justerade på grund av specifika händelser som i annat fall stör jämförbarheten mellan olika perioder. Ger en bättre förståelse för den operativa verksamheten.
Kapitalomsättningshastighet	Nettoomsättning i förhållande till genomsnittligt operativt kapital.	Visar effektiviteten av användningen av operativt kapital.
Kassaflöde från löpande verksamhet	Periodens resultat justerat för poster som inte är in- eller utbetalningar utan bokföringsmässiga kostnader, t.ex. avskrivningar och realisationsvinster och -förluster. Justeringar görs även för betalda finansiella poster och inkomstskatt samt förändringar i varulager, rörelsefordringar och rörelseskulder.	Kassaflödet från rörelsen som kan användas för investeringar och förvärv.
Nettolåneskuld	Nettolåneskulden utgörs av räntebärande skulder, inklusive pensionsskuld och upplupna räntor, med avdrag för finansiella tillgångar.	Används för att visa nettot av räntebärande tillgångar och räntebärande skulder.
Nettoskuldsättningsgrad	Nettolåneskuld i förhållande till eget kapital.	Visar finansiell risk och används därför för att se skuldsättningsnivån.
Operativt kapital	Operativt kapital beräknas som icke räntebärande tillgångar minus icke räntebärande skulder. Skattefordringar och skatteskulder inräknas inte i det operativa kapitalets tillgångar och skulder.	Visar hur mycket kapital som används i rörelsen.
Räntetäckningsgrad	Räntetäckningsgraden beräknas som resultat efter finansiella poster plus räntekostnader dividerat med räntekostnader.	Visar förmågan att täcka räntekostnader.
Rörelsemarginal	Rörelsemarginalen beräknas som rörelseresultatet i procent av periodens nettoomsättning.	Visar på lönsamheten i rörelsen.
Rörelseresultat	Rörelseresultatet utgörs av nettoomsättningen och övriga rörelseintäkter med avdrag för rörelsekostnader.	Visar resultatet för den operativa verksamheten.
Soliditet	Eget kapital i procent av balansomslutningen.	Visar hur stor del av tillgångarna som är finansierat av ägarna.

På styrelsens uppdrag  
Stockholm den 3 oktober 2018



Per Olof Nyman  
Vd och koncernchef  
Lantmännen

---

## Revisorernas granskningsrapport

Lantmännen ekonomisk förening

Till Styrelsen och Verkställande direktören

### Inledning

Vi har utfört en översiktlig granskning av den finansiella delårsinformationen i sammandrag (delårsrapporten) för Lantmännen ekonomisk förening per 31 augusti 2018 och den åttamånadersperiod som slutade per detta datum. Det är styrelsen och verkställande direktören som har ansvaret för att upprätta och presentera denna delårsrapport i enlighet med IAS 34 och årsredovisningslagen. Vårt ansvar är att uttala en slutsats om denna delårsrapport grundad på vår översiktliga granskning.

### Den översiktliga granskningens inriktning och omfattning

Vi har utfört vår översiktliga granskning i enlighet med International Standard on Review Engagements ISRE 2410 *Översiktlig granskning av finansiell delårsinformation utförd av företagets valda revisor*. En översiktlig granskning består av att göra förfrågningar, i första hand till personer som är ansvariga för finansiella frågor och redovisningsfrågor, att utföra analytisk granskning och att vidta andra översiktliga granskningsåtgärder. En översiktlig granskning har en annan inriktning och en betydligt mindre omfattning jämfört med den inriktning och omfattning som en revision enligt International Standards on Auditing och god revisionssed i övrigt har. De granskningsåtgärder som vidtas vid en översiktlig granskning gör det inte möjligt för oss att skaffa oss en sådan säkerhet att vi blir medvetna om alla viktiga omständigheter som skulle kunna ha blivit identifierade om en revision utförts. Den uttalade slutsatsen grundad på en översiktlig granskning har därför inte den säkerhet som en uttalad slutsats grundad på en revision har.

### Slutsats

Grundat på vår översiktliga granskning har det inte kommit fram några omständigheter som ger oss anledning att anse att delårsrapporten inte, i allt väsentligt, är upprättad för koncernens del i enlighet med IAS 34 och årsredovisningslagen samt för moderföreningens del i enlighet med årsredovisningslagen.

Stockholm den 3 oktober 2018

Ernst & Young AB

Anders Kriström  
Auktoriserad revisor

Maude Fyrenius  
Förtroendevald revisor

Gustav Jansson  
Förtroendevald revisor

Anders Åbyhammar  
Förtroendevald revisor

---

## För mer information kontakta

Per Olof Nyman  
Vd och koncernchef  
per.olof.nyman@lantmannen.com

Ulf Zenk  
Ekonomi- och finansdirektör  
ulf.zenk@lantmannen.com

Denna information är sådan information som Lantmännen ek för är skyldigt att offentliggöra enligt EU:s marknadsmissbruksförordning. Informationen lämnades, genom ovanstående kontaktpersons försorg, för offentliggörande den 4 oktober 2018 kl. 08:00 CET.



# Tillsammans tar vi ansvar från jord till bord

Lantmännen har valt att stödja We Effect.  
We Effect är en biståndsorganisation som tänker och agerar långsiktigt, för att förändringar ska bestå.  
Hjälp till självhjälp är ledstjärnan i We Effects biståndsarbete.