



Vi skapar ett livskraftigt lantbruk

Lantmännens Delårsrapport
Januari - augusti 2017



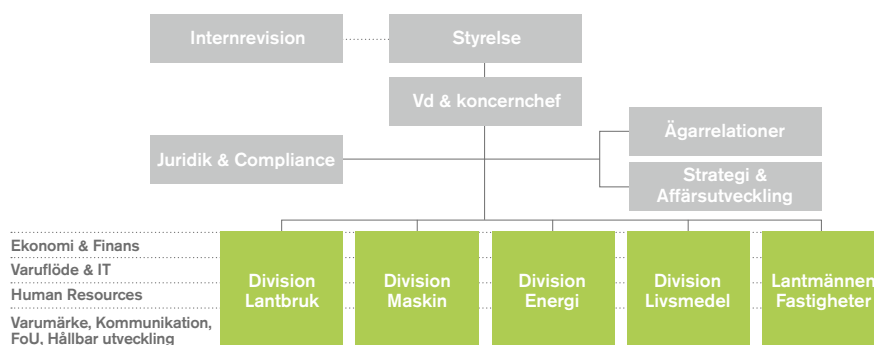
Lantmännen



Lantmännen är ett lantbrukskooperativ och norra Europas ledande aktör inom lantbruk, maskin, bioenergi och livsmedel. Vi ägs av 25 000 svenska lantbrukare, har 10 000 anställda, med verksamheter i ett 20-tal länder och omsätter 40 miljarder kronor på årsbasis. Med basen i spannmål förädlar vi åkermarkens resurser för ett livskraftigt lantbruk. Några av våra mest kända varumärken inom livsmedel är AXA, Bonjour, Kungsörnen, GoGreen, Gooh, FINN CRISP och Schulstad.

Vårt företag är grundat på kunskap och värderingar som har funnits i generationer hos våra ägare. Genom att vi har forskning, utveckling och verksamhet i hela värdekedjan så kan vi tillsammans ta ansvar från jord till bord.

Lantmännens organisation



Finansiell rapportering och beställning av publikationer

Bokslutskommuniké 2017 • 6 februari 2018.

Årsredovisningen med Hållbarhetsredovisning, bilagan Hållbarhetsrelaterade indikatorer samt delårsrapporter och andra rapporter finns på engelska och svenska. Samtliga rapporter kan laddas ned från www.lantmannen.com/finansiellinformation
 Läs gärna mer på: lantmannen.com/omlantmannen Följ oss även på: facebook.com/jordtillbord och twitter.com/lantmannen



Vd kommenterar

Lantmännens resultat efter finansiella poster, justerat för jämförelsestörande poster, till och med andra tertiet 2017 uppgår till 1 112 MSEK – att jämföra med 1 021 MSEK för samma period föregående år. Lantmännens resultatutveckling har varit fortsatt stark och förutsättningarna för att leverera hög återbärning och efterlikvid också för 2017 är goda.

Division Lantbruk har trots en sen skörd haft en stabil intjäning. Årets skördearbete har varit mycket intensivt till följd av en koncentrerad skörde- och mottagningsperiod, vilket föranlett stora utmaningar på ett flertal platser i landet. Divisionens internationella intresseinnehav visar ett resultat som är något högre än föregående år. Den 1 juni slutfördes förvärvet av finska K-maatalous, som är under namnbyte till Lantmännen Agro Oy. Vi har med detta förvärv slutit cirkeln kring Östersjön och arbetet med att integrera verksamheten pågår.

Den goda försäljningsutvecklingen fortsätter inom *division Maskin*: Lantmännen har en fortsatt stark ställning på den svenska traktormarknaden och har etablerat en stark marknadsposition med den nya Fendt-tröskan. Arbete pågår för att ytterligare stärka vår svenska maskinverksamhet, med målsättningen att uppnå en starkare intjäning i bolaget. Swecon fortsätter att leverera på en hög nivå och stärker löpande sin position på den mycket starka marknaden för anläggningsmaskiner.

Division Energi har förbättrat sitt rörelseresultat jämfört med föregående år – främst drivet av ett högre resultat i Lantmännen Agroetanol, som framgångsrikt fortsätter utveckla sin export av etanol med hög klimatprestanda. En viss avmattning i premienivåerna för vår klimatteffektiva Generation 1-etanol har dock märkts under det senaste tertiet. Satsningen på Generation 2-etanol baserad på restprodukter fortsätter, och vi bygger för närvarande upp ett cirkulärt flöde av bageriavfall också i Finland.

Med anledning av EU-kommissionens pågående utredning av Lantmännen Agroetanol och två andra etanoltillverkare angående misstänkt brott mot EU:s konkurrenslagstiftning gjordes en avsättning om 300 MSEK i andra tertiet 2016. I enlighet med gällande redovisningsprinciper har avsättningen justerats till 440 MSEK.

Division Livsmedels rörelseresultat är något lägre än föregående år. Resultatet har påverkats av strukturkostnader på Lantmännen Cerealialia samt uppstartkostnader och försäkringsintäkt för ett av Lantmännen Unibakes bagerier i Belgien. I september slutfördes Cerealialias förvärv av den ryska knäckebrödstillverkaren Orient Products LLC, som stärker Lantmännens position på Europas största livsmedelsmarknad. Flera investeringsprojekt pågår inom Unibake i bland annat Belgien, Polen och Ryssland. I Finland har arbetet med att effektivisera bageriinfrastrukturen löpt på väl, med fortsatt hög leveranssäkerhet till kunder.

Lantmännen Fastigheter fortsätter att utvecklas stabilt. I augusti skapade Lantmännen tillsammans med fastighetsbolaget Hemsö ett joint venture, som ska satsa på utveckling och förvaltning av samhällsfastigheter. Affären innebar en god reavinst för Lantmännen och en möjlighet att fortsätta utveckla samhällsfastighetsportföljen med en långsiktig partner.

Lantmännen är fortsatt en aktiv deltagare i utvecklingen av svensk livsmedelsproduktion; bland annat deltar vi i regeringens nationella livsmedelsstrategi som tar sikte på år 2030. I september meddelade regeringen att ett kompetenscentrum för växtförädling ska bildas vid Sveriges lantbruksuniversitet, en satsning Lantmännen drivit och som vi ställer oss mycket positiva till. Växtförädling skapar värden i hela kedjan från jord till bord: för lantbrukare, livsmedelsindustrin, konsumenterna – och i slutändan även för svensk tillväxt och konkurrenskraft.

Jag vill slutligen tacka alla som hittills deltagit i vår pågående Ägardialog, som kommer att ligga till grund för en uppdatering av vår långsiktiga strategi. Flera intressanta möten har genomförts under våren och sommaren, och jag ser fram emot fortsatta diskussioner och inspel från våra ägare. Tillsammans fortsätter vi att utveckla Lantmännen till ett ännu bättre företag för framtiden.

Per Olof Nyman
Vd och koncernchef, Lantmännen

Perioden i korthet Januari-augusti 2017

Nettoomsättningen för koncernen uppgick i andra tertiet till 13 560 MSEK (12 837) och för årets första åtta månader till 25 758 MSEK (24 517).

Rörelseresultatet i andra tertiet uppgick till 804 MSEK (708) och justerat för jämförelsestörande poster till 804 MSEK (762). Jämförelsestörande poster i tertiet uppgick netto till 0 (-54) och utgörs i division Livsmedel av försäkringsersättning för återuppbyggnaden av Lantmännen Unibakes bageri i Londerzeel +96 MSEK samt strukturkostnader inom Lantmännen Cerealia -34 MSEK, ett realisationsresultat i fastighetsverksamheten +78 MSEK samt en avsättning i division Energi med -140 MSEK med anledning av EU-kommissionens pågående utredning av Lantmännen Agroetanol och två andra etanoltillverkare angående misstänkt brott mot EU:s konkurrenslagstiftning. Ackumulerat rörelseresultat uppgick till 1 205 MSEK (1 073) och justerat för jämförelsestörande poster till 1 205 MSEK (1 127).

Kassaflöde från den löpande verksamheten uppgick för årets första åtta månader till 1 031 MSEK (1 797). Investeringar i anläggningstillgångar har gjorts med 1 722 MSEK (1 582). Kassaflöde före finansieringsverksamheten uppgick till -751 MSEK (594). Periodens kassaflöde uppgick till -746 MSEK (399).

Vid Lantmännens föreningsstämma i maj valdes Henrik Wahlberg och Ove Gustafsson till nya styrelseledamöter efter Bengt-Olov Gunnarson och Björn Wallin som båda avböjt omval. Vid stämman omvaldes styrelseledamöterna Per Lindahl, Gunilla Aschan, Johan Mattsson och Hans Wallemyr. Beslut fattades om insatsutdelning och insatsemission som tillsammans med efterlikvid och återbäring uppgår till 509 MSEK i utdelning till medlemmarna. Vid konstituerande styrelsemöte valdes Per Lindahl till styrelsens ordförande och Hans Wallemyr till vice ordförande.

I juni förvärvade Lantmännen finska K-maatalous från Kesko Group. Bolaget är en av de största aktörerna på den finska lantbruksmarknaden med en omsättning på cirka 3 miljarder SEK.



Lantmännens nyckeltal

	2017 maj-aug	2016 maj-aug	2017 jan-aug	2016 jan-aug	2016 jan-dec
Nettoomsättning, MSEK	13 560	12 837	25 758	24 517	37 244
Rörelseresultat, MSEK	804	708	1 205	1 073	1 606
Rörelsemarginal, %	5,9	5,5	4,7	4,4	4,3
Resultat efter finansiella poster, MSEK	758	663	1 112	967	1 457
Periodens resultat, MSEK	601	429	915	707	1 274
Kassaflöde före finansieringsverksamheten, MSEK	-918	-47	-751	594	826
Avkastning på eget kapital, %	12,5	9,7	9,7	8,1	9,6
Avkastning på operativt kapital, %	11,2	10,6	8,6	8,1	8,0
Balansomslutning, MSEK			33 990	33 056	32 490
Soliditet, %			43,0	40,5	42,7
Investeringar i anläggningstillgångar, MSEK	860	941	1 722	1 582	2 333
Nettolåneskuld, MSEK			6 812	6 631	6 289
Räntetäckningsgrad, gånger			7,4	5,2	5,6
Medelantal anställda			9 907	9 911	9 880

Justerat för jämförelsestörande poster

	2017 maj-aug	2016 maj-aug	2017 jan-aug	2016 jan-aug	2016 jan-dec
Rörelseresultat, MSEK	804	762	1 205	1 127	1 697
Rörelsemarginal, %	5,9	5,9	4,7	4,6	4,6
Resultat efter finansiella poster, MSEK	758	717	1 112	1 021	1 548
Periodens resultat, MSEK	625	590	939	868	1 457
Avkastning på eget kapital, %	13,0	13,4	9,9	10,0	11,0
Avkastning på operativt kapital, %	11,2	11,4	8,6	8,6	8,4

Omvärld och marknad

Sommaren och början av hösten har fortsatt att präglas av politiska risker och geopolitiska spänningar. Inte minst i USA är den politiska osäkerheten stor i grundläggande frågor som skatter, sjukvård och invandring.

Den svenska konjunkturen är fortsatt god: den inhemska efterfrågan driver tillväxten, men i takt med att den globala ekonomiska återhämtningen fortsätter gynnas även svensk export. Sysselsättningen i Sverige fortsätter att öka, och arbetslösheten ligger på den lägsta nivån sedan hösten 2008. Det råder samtidigt stora skillnader mellan olika EMU-länders konjunktur; Tysklands arbetslöshet är drygt 5 procent, vilket är den lägsta sedan slutet på 80-talet, medan Spaniens arbetslöshet är mer än 17 procent.

Sveriges Riksbank konstaterar att inflationen har stigit; dock är det globala inflationstrycket lågt och penningpolitiken i omvärlden fortsatt mycket expansiv. Riksbankens direktion lämnade vid sitt senaste sammanträde penningpolitiken oförändrad. Inflationen banan reviderades upp något, medan reporäntebanan lämnades oförändrad. Övriga centralbanker väntas fortsätta på den inslagna vägen, med långsam och gradvis normalisering av penningpolitiken.

Under augusti har spannmålspriset sjunkit kraftigt, inte minst till följd av uppjusterade skördeprognoser för framförallt Ryssland, där veteskörden ser ut att nå rekordnivåer. Frankrike har bärgat en stor skörd av god kvalitet, medan Tyskland, Polen och Baltikum har kvalitetsproblem till följd av stora mängder regn. Jordbruksverkets prognos för den totala svenska spannmålsskörden pekar på 6,3 miljoner ton, vilket är något högre än snittet för de senaste fem åren. Skörden har god kvalitet vad gäller falltal och rymdvikter, och både vete och malkorn visar goda proteinhalter. Mer negativt för kvaliteten är att grynhavre som tröskats sent har mörk färg, samt vissa skalskador på malkorn.

International Grains Council prognosticerar att den globala handeln av vete, majs, ris och sojabönor kommer att öka under de kommande fem åren, främst drivet av ökad

efterfrågan i Asien och Afrika. Livsmedel och foder väntas fortsatt vara de främsta drivkrafterna för efterfrågan.

Regeringen har meddelat att man kommer att satsa 175 MSEK under perioden 2018-2020 på att stötta omställningen till ekologiskt jordbruk, för att öka den svenska produktionen av ekologiska livsmedel och möta konsumenternas efterfrågan.

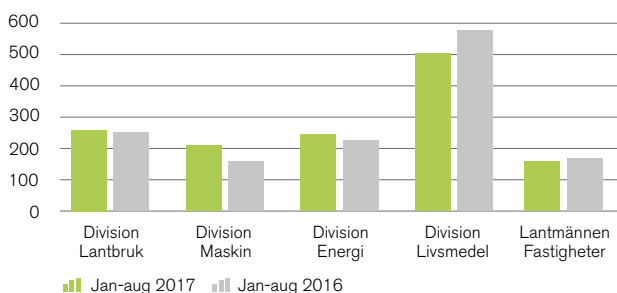
Enligt LRF Mjölks rapporter har minskat utbud och stabil efterfrågan på mejeriprodukter lett till stigande globala priser. I Sverige har lönsamheten (mjölkintäkt minus foderkostnad) minskat något under våren, men är betydligt högre än för ett år sedan. Marknaden präglas av rekordhög smörpris, drygt 60 procent högre hittills i år. Prognosen för helårets svenska mjölkinvägning är omkring 1,3 procent lägre än föregående år.

Enligt SCB/HUI Research och DLF har omsättningen i dagligvaruhandeln, mätt i löpande priser, ökat med 3,2 procent mellan juli 2016 och juli 2017. DLF rapporterar att försäljningsvolymen ökat med 0,9 procent jämfört med föregående år, och att prisökningstakten i dagligvaruhandeln uppgår till 2,0 procent hittills i år. Tillväxten i den nordiska dagligvaruhandeln, mätt i löpande priser, uppgår enligt Eurostat till 1,4 procent. Tillväxten inom restaurangbranschen är högre, och sker till viss del på bekostnad av dagligvaruhandeln.

Starka konsumenttrender inom livsmedel i Norden är bland annat hälsa, ansvar och hållbarhet samt ursprung. I Sverige stiger efterfrågan på närproducerade produkter. Intresset för kvalitets- och premiumvaror är fortsatt stort, även om lågprismärken och kedjornas egna varumärken fortsätter att ta marknadsandelar. Urbaniseringen och en ökande andel ensamhushåll driver efterfrågan på "food-to-go" och bake-off-produkter. Efterfrågan på ekologiska varor är fortsatt stor; inom vissa livsmedelskategorier bedöms efterfrågan vara större än utbudet. Konsumenter efterfrågar också i allt större utsträckning så kallade alternativa proteiner – det vill säga icke köttbaserade proteiner.

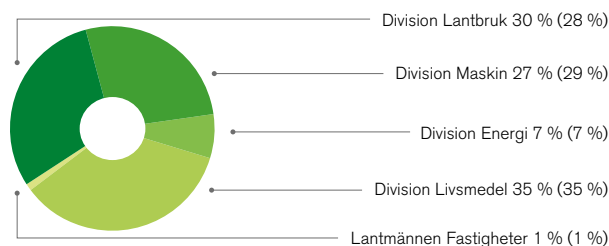
Rörelseresultat per division, ackumulerat januari-augusti

Justerat för jämförelsestörande poster, MSEK



Andel av koncernens omsättning

Inklusive koncernintern försäljning



Kommentarer till delårsperioden

Koncernens nettoomsättning och resultat januari-augusti 2017

Nettoomsättning

Lantmännens nettoomsättning uppgick under andra tertiet till 13 560 MSEK (12 837), en ökning med 6 procent. Den ackumulerade nettoomsättningen uppgick till 25 758 MSEK (24 517), en ökning med 5 procent. Omsättningen justerad för förvärvade och avyttrade verksamheter ökade i tertiet med 4 procent och med 6 procent för hela perioden.

Omsättningen, justerad för förvärv och avyttringar, har ökat inom samtliga divisioner. Valutakurseffekter påverkade nettoomsättningen positivt med 1 procent både i tertiet och för hela perioden.

Rörelseresultat

Rörelseresultatet uppgick till 804 MSEK (708) i andra tertiet. Även justerat för jämförelsestörande poster uppgick rörelseresultatet i tertiet till 804 MSEK (762). Jämförelsestörande poster uppgick netto till 0 (-54).

I division Livsmedel har den sista delen av försäkringsersättningen för det nedbrunna bageriet i Londerzeel, Belgien, påverkat tertiets resultat positivt med 96 MSEK (357) efter att beslut fattats att återinvestera hela kapaciteten som förlorades i branden. Inom division Energi har en ytterligare avsättning på 140 MSEK (300) gjorts i det andra tertiet, med anledning av EU-kommissionens pågående utredning av Lantmännen Agroetanol och två andra etanoltillverkare angående misstänkt brott mot EU:s konkurrenslagstiftning.

En reservering med 34 MSEK har gjorts i division Livsmedel för strukturkostnader till följd av Cerealias omstruktureringprogram för förbättrad kostnadseffektivitet och konkurrenskraft. Föregående år påverkades division Livsmedel med 50 MSEK i strukturkostnader och 61 MSEK i kostnader i samband med fastighetsförvärv i Ryssland. I tertiet har ett realisationsresultat i fastighetsverksamheten påverkat resultatet positivt med 78 MSEK.

Ackumulerat rörelseresultat uppgick till 1 205 MSEK (1 073) och justerat för jämförelsestörande poster till 1 205 MSEK (1 127). Resultatet justerat för jämförelsestörande poster har förbättrats inom divisionerna Maskin, Energi och Lantbruk. Inom division Livsmedel är resultatet lägre, bland annat till följd av planerade uppstartskostnader i det nya bageriet i Londerzeel, samt hård konkurrens i flera produktkategorier inom Cerealia.

Valutakurseffekter påverkade rörelseresultatet positivt med 4 MSEK i tertiet och med 8 MSEK de första åtta månaderna.

Finansnetto och resultat efter finansiella poster

Finansnettot för andra tertiet 2017 uppgick till -46 MSEK (-45). Resultat efter finansiella poster uppgick till 758 MSEK

(663) och justerat för jämförelsestörande poster 758 MSEK (717). Finansnettot för perioden januari – augusti 2017 uppgick till -93 MSEK (-106). Det förbättrade resultatet förklaras huvudsakligen av gynnsamma valutaeffekter. Ackumulerat resultat efter finansiella poster uppgick till 1 112 MSEK (967) och justerat för jämförelsestörande poster till 1 112 MSEK (1 021).

Skatt och resultat efter skatt

Skattekostnaden för de första åtta månaderna, uppgick till 197 MSEK (260). Skatten beräknas utifrån bedömd skatt-sats för hela året. Resultat efter skatt uppgick till 915 MSEK (707), varav 910 MSEK (706) avser medlemmarna i den ekonomiska föreningen och 5 MSEK (1) avser ägare utan bestämmande inflytande (minoritetsägare) i koncernens dotterföretag.

Kassaflöde

Kassaflöde från den löpande verksamheten uppgick för årets första åtta månader till 1 031 MSEK (1 797), där rörelseöverskottet bidrog med 1 783 MSEK (1 765) och kassaflödet från rörelsekapital påverkade med -752 MSEK (32). Minskningen av kassaflöde från rörelsekapital är bland annat hänförligt till lagerökning inom division Lantbruk.

Investeringar i anläggningstillgångar uppgick till -1 722 MSEK (-1 582) och försäljning av anläggningstillgångar bidrog med 264 MSEK (366), nettoinvesteringar uppgick därmed till -1 458 MSEK (-1 216). Förvärv har skett av två produktionsfastigheter i Finland, och investeringar har gjorts i ett antal bagerier i bland annat Polen, Ryssland och Belgien samt i kvarnen i Strängnäs.

Förvärv och avyttringar av verksamheter uppgick netto till -213 MSEK (18). Under perioden har K-maatalous, under namnändring till Lantmännen Agro Oy, förvärvats från finska Kesko Group och 50 procent av Lantmännen Samhällsfastigheter AB har avyttrats.

Kassaflöde före finansieringsverksamheten uppgick till -751 MSEK (594) och periodens kassaflöde, inklusive finansieringsverksamheten, uppgick till -746 MSEK (399).

Finansiell ställning

Eget kapital uppgick den 31 augusti till 14 620 MSEK (13 883 vid årsskiftet), varav 91 MSEK (88 vid årsskiftet) avser andra ägare än medlemmarna i den ekonomiska föreningen, det vill säga minoritetsintressen i koncernföretag. Nettolåneskulden har sedan årsskiftet ökat med 523 MSEK till 6 812 MSEK (6 289 vid årsskiftet). Likvida medel vid periodens utgång var 1 020 MSEK (1 773 vid årsskiftet) och balansomslutningen var 33 990 MSEK (32 490 vid årsskiftet). Soliditeten uppgick till 43,0 procent (42,7 vid årsskiftet).



Lantmännen Unibakes bolag, Vilniaus duona, i Litauen firade i augusti 135-årsjubileum med initiativet "Bread grown in Lithuania". Med på bilden är Gražvydas Jukna, Commercial Director, Lantmännen Unibake Litauen, och Bronius Markauskas, Litauens jordbruksminister.

Risker och osäkerhetsfaktorer

Riskerna i Lantmännens verksamhet omfattar strategiska risker relaterade till bland annat varumärken, omvärldskrav och konjunktur, operativa risker såsom prisförändringar på energi, etanol och råvaror, samt finansiella risker. Riskerna beskrivs utförligt i Lantmännens årsredovisning.

Förändringar i koncernen

I januari avyttrades Lantmännens verksamhet med importansvar för Claas i Danmark (LMB Danmark A/S) till Danish Agro. Försäljningen gav ett realisationsresultat på 6 MSEK och ett positivt kassaflöde på 50 MSEK. Den avyttrade verksamhetens omsättning har uppgått till cirka 520 MSEK på årsbasis och balansomslutningen till cirka 200 MSEK. Medelantal anställda har uppgått till 15 personer. Likvida medel uppgick vid försäljningen till cirka 140 MSEK.

I mars förvärvade Lantmännen Unibake bageriet Anderson Bakery (PS Bageri AB) utanför Stockholm. Företaget, som huvudsakligen producerar baguetter, har en omsättning på cirka 75 MSEK och 30 anställda på årsbasis.

I maj avyttrades 50 procent av aktierna i dotterföretaget Akershus Traktor AS som är återförsäljare av Valtra i Norge. Bolagets omsättning har uppgått till cirka 660 MSEK på årsbasis, balansomslutningen till cirka 340 MSEK och medelantal anställda till cirka 100 personer. Akershus Traktor AS är därmed ett intressebolag.

I juni förvärvade Lantmännen Lantbruk finska K-maatalous från Kesko Group genom förvärv av aktier och lösen av lån för knappt 300 MSEK. K-maatalous är en av de största aktörerna på den finska lantbruksmarknaden med en omsättning på cirka 3 miljarder SEK på årsbasis och 45 medarbetare. Bolaget verkar inom fyra områden: växtodling, foder, spannmål samt tillbehör och reservdelar för lantbruksmaskiner. K-maatalous är under namnändring till Lantmännen Agro Oy.

I augusti avyttrades 50 procent av aktierna i fastighetsgruppen Lantmännen Samhällsfastigheter AB till fastighetsbolaget

Hemsö. Gruppen har haft en omsättning på cirka 20 MSEK på årsbasis, och balansomslutning på cirka 220 MSEK. Fastighetsgruppen är efter avyttringen ett joint venture och ska namnändras till Lanthem Samhällsfastigheter AB.

Förvärvsbalanserna är fortfarande preliminära.

Personal

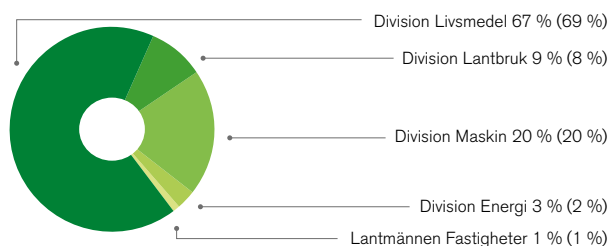
Medelantalet anställda uppgick till 9 907 (9 911) och antal heltidsanställda per 31 augusti 2017 var 10 101 (10 195). Antal anställda har minskat genom avyttrade verksamheter och effektiviseringsåtgärder inom främst division Livsmedel men samtidigt ökat genom förvärv av verksamheter under 2017 samt under slutet av 2016.

Övriga viktiga händelser under tertialet

I maj lanserades version 1.0 av det digitala verktyget LM² för Lantmännens kunder inom lantbruksnära verksamheter. I verktyget ingår fem områden: Odling, Spannmål, Foder, Maskin och Ekonomi. Utvecklingen av LM² fortsätter och flera tjänster kommer att lanseras.

Lantmännen Lantbruk och Lantmännen Maskin har traditionsenligt deltagit vid fältdagarna i Borgeby och Brunnby.

Andel av koncernens anställda





Del ett av Lantmännens Ägardialog med fokus på långsiktig inriktning, finansiering och utdelning har avslutats. Syftet är att engagera förtroendevalda och medlemmar i Lantmännens strategiarbete.

Påverkansarbetet för att utveckla EU:s syn på grödbaserade biodrivmedel fortsätter, och ett slutgiltigt beslut om framtida biodrivmedelspolitik väntas komma under 2018.

Genom sin forskningsstiftelse har Lantmännen kunnat bidra till att identifiera en naturlig substans – en antioxidant som det finns rikligt av i broccoli – som visar positiva effekter hos patienter med typ 2-diabetes.

Lantmännens föreningsstämma

Vid Lantmännens föreningsstämma i maj valdes Henrik Wahlberg och Ove Gustafsson till nya styrelseledamöter efter Bengt-Olov Gunnarson och Björn Wallin som båda avböjt omval. Vid stämman omvaldes styrelseledamöterna Per Lindahl, Gunilla Aschan, Johan Mattsson och Hans Wallemyr. Beslut fattades om insatsutdelning och insatsemision som tillsammans med efterlikvid och återbäring uppgår till 509 MSEK i utdelning till medlemmarna.

Vid konstituerande styrelsemöte valdes Per Lindahl till styrelsens ordförande och Hans Wallemyr till vice ordförande.

Händelser efter periodens utgång

Lantmännen Cerealia har förvärvat den ryska knäckebrödstillverkaren Orient Products LLC. Bolaget omsätter cirka 100 MSEK och har 250 medarbetare. Orient är marknadsledande inom knäckebröd i Ryssland med varumärkena Schedrie och Kruazett.

Regeringen har beslutat om stöd till ett svenskt växtförädlingscentrum vid SLU (Sveriges lantbruksuniversitet), en fråga i vilken Lantmännen varit drivande. Under åren 2018-2020 kommer 90 MSEK att satsas på uppbyggnad av ett nationellt kompetenscentrum för växtförädling.

Efter rapportperiodens utgång har ny affärsområdeschef utsetts för Cerealia. Ny chef blir Carl-Peter Thorwid, som närmast kommer från en tjänst inom Unibake. Carl-Peter Thorwid tillträdde den 1 oktober.

Bengt Alestig blir ny vd för Lantmännen Maskin med tillträde i början av 2018. Bengt Alestig kommer närmast från en roll som vd på Linde Material Handling.



Division Lantbruk

<i>Nyckeltal division Lantbruk</i>	2017 maj-aug	2016 maj-aug	2017 jan-aug	2016 jan-aug	Förändring
Nettoomsättning, MSEK	4 330	3 390	8 201	7 175	14 %
Rörelseresultat, MSEK	163	156	259	250	9
Rörelsemarginal, %	3,8	4,6	3,2	3,5	
Avkastning på operativt kapital, %	11,2	12,5	9,2	9,7	
Medelantal anställda			847	756	12 %
<i>Nyckeltal Lantmännen Lantbruk Sverige</i>					
Nettoomsättning, MSEK	3 609	3 323	7 431	7 064	5 %
Rörelseresultat, MSEK	126	134	223	220	3
Rörelsemarginal, %	3,5	4,0	3,0	3,1	
Avkastning på operativt kapital, %	15,1	16,8	13,4	12,9	
Medelantal anställda			797	724	10 %

Division Lantbruks nettoomsättning är högre än föregående år, och divisionens rörelseresultat uppgår till 259 MSEK, jämfört med förra årets resultat på 250 MSEK.

Årets svenska skörd väntas bli större än de senaste fem årens snittskörd, vilket är något mer än tidigare prognoser visat. Skördearbetet har varit mycket intensivt till följd av bland annat hög tröskkapacitet och samtidig skörd i stora delar av Sverige – vilket har lett till en koncentrerad skörde- och motagningsperiod. Trots de påfrestningar detta inneburit för hela varuflödeskedjan har ungefär lika stora spannmålsvolymers tagits emot i år som förra året – på två veckor kortare tid.

Den goda volymutvecklingen inom foderaffären har fortsatt under andra tertiet, trots hård konkurrens på marknaden.

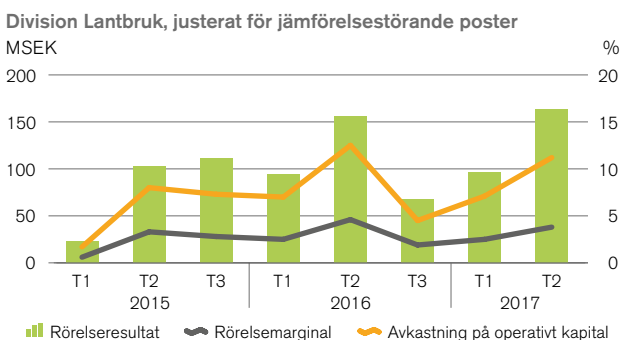
Försäljningen av höstutsäde har påbörjats under andra tertiet, med hittills något högre försäljningsvolym än förra året.

Divisionens internationella intresseinnehav visar ett resultat som är något bättre än föregående år. Scandagra Baltikum fortsätter att utvecklas positivt, och arbetet med effektivitetsförbättringar i HaGe Kiel har gett resultat.

Den 1 juni slutfördes förvärvet av finska K-maatalous, som är under namnbyte till Lantmännen Agro Oy. Arbetet med att integrera den nya verksamheten pågår.

Utvecklingsarbetet med det digitala verktyget LM² fortsätter som planerat; stort fokus läggs på att integrera Lantmännens befintliga ekonomiportal i LM² och göra tjänsten användbar på mobila enheter. Lanseringen av de nya tjänsterna beräknas ske under 2018.

Under tertiet har "Projekt Makeover" påbörjats på Lantmännen Lantbruks produktionsanläggningar – ett omfattande arbete för att skapa förbättrad arbetsmiljö och ökad trivsel på anläggningarna. Fokus läggs framförallt på områden som kundmottagningar, omklädningsrum, staket och grindar, asfalt och byggnader. Som ett led i att tydliggöra närvaron på ett antal orter och därmed stärka varumärket, har dessutom skyltningen och belysningen på ett flertal utvalda anläggningar förbättrats.





Division Maskin

<i>Nyckeltal division Maskin</i>	2017 maj-aug	2016 maj-aug	2017 jan-aug	2016 jan-aug	Förändring
Nettoomsättning, MSEK	3 935	4 222	7 267	7 372	-1 %
Rörelseresultat, MSEK	181	147	209	158	51
Rörelsemarginal, %	4,6	3,5	2,9	2,1	
Avkastning på operativt kapital, %	34,2	23,6	20,1	13,2	
Medelantal anställda			1 951	1 945	0 %
<i>Nyckeltal Lantmännen Maskin Sverige</i>					
Nettoomsättning, MSEK	1 357	1 272	2 382	2 216	7 %
Rörelseresultat, MSEK	39	35	7	2	5
Rörelsemarginal, %	2,9	2,8	0,3	0,1	
Avkastning på operativt kapital, %	11,8	10,4	1,1	0,3	
Medelantal anställda			836	794	5 %

Division Maskins nettoomsättning är i nivå med föregående år. Rörelseresultatet uppgår till 209 MSEK, en ökning jämfört med förra årets resultat på 158 MSEK.

Den goda försäljningsutvecklingen från årets inledning har fortsatt inom både Lantmännen Maskin och Swecon. Divisionens totala omsättning påverkas dock negativt av att de norska och danska importverksamheterna planenligt avyttrats.

Inom Lantmännen Maskin pågår stora förändringar till följd av ett förstärkt fokus på den svenska marknaden samt det uppdaterade leverantörsavtalet med AGCO. Den 1 april tillkom importansvar för Massey Fergusons maskiner, och försäljningen av nya maskiner från Claas har avslutats.

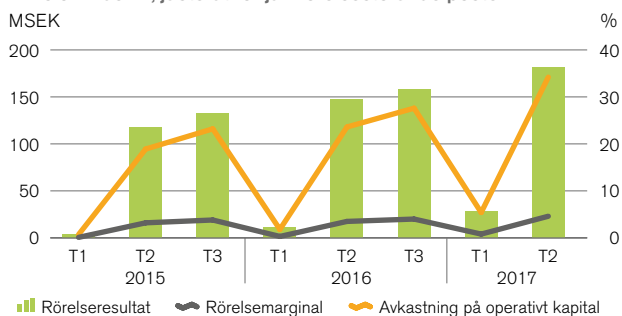
Den svenska traktormarknaden har minskat med cirka 10 procent jämfört med föregående år, och det råder mycket hård konkurrens bland maskinleverantörer och -distributörer. Lantmännen har en fortsatt stark ställning på marknaden och har hittills i år en betydligt större ordergång än ifjol. Försäljningen av Fendts tröskor utvecklas också väl med lyckade leveranser, god support och generellt nöjda kunder. Även försäljningen av redskap från Kuhn har vuxit under året, och varumärket är nu ordentligt etablerat på marknaden.

Swecon utvecklas fortsatt mycket positivt. Efterfrågan på entreprenadmaskiner i Sverige är fortsatt stor, och Swecon har behållit sin marknadsandel under andra tertiet. Verkstäderna har en hög beläggning och reservdelsförsäljningen har ökat. I Tyskland är marknadsandelen stabil, och i Litauen har Swecon ökat sin marknadsandel något.

I augusti invigdes en ny anläggning för Swecon i Riga, Lettland – invigningen var välbesökt med bland annat representanter från svenska ambassaden och Svenska handelskammaren, och många kunder var på plats.

Under andra tertiet har 50 procent av återförsäljaren Akershus traktor i Norge avyttrats till BR Industrier, som sedan tidigare äger Jæren Traktorsenter. Tillsammans blir Akershus och Jæren en av de större maskinåterförsäljarna i Norge.

Division Maskin, justerat för jämförelsestörande poster





Division Energi

Nyckeltal division Energi

	2017 maj-aug	2016 maj-aug	2017 jan-aug	2016 jan-aug	Förändring
Nettoomsättning, MSEK	946	1 000	1 980	1 809	9 %
Rörelseresultat, MSEK	-37	-159	104	-75	179
Rörelsemarginal, %	-3,9	-15,9	5,3	-4,1	
Avkastning på operativt kapital, %	-14,1	-45,9	20,7	-10,5	
Rörelseresultat, justerat för jämförelsestörande poster, MSEK	103	141	244	225	19
Rörelsemarginal, justerad för jämförelsestörande poster, %	10,9	14,1	12,3	12,4	
Avkastning på operativt kapital, justerat för jämförelsestörande poster, %	40,1	40,4	48,5	31,3	
Medelantal anställda			245	236	4 %

Division Energis nettoomsättning till och med andra tertiet är något högre än föregående år, och rörelseresultatet, justerat för jämförelsestörande poster, uppgår till 244 MSEK – en ökning jämfört med förra årets resultat på 225 MSEK. Samtliga divisionens affärer har påverkats negativt av högre råvarupriser tidigare under året.

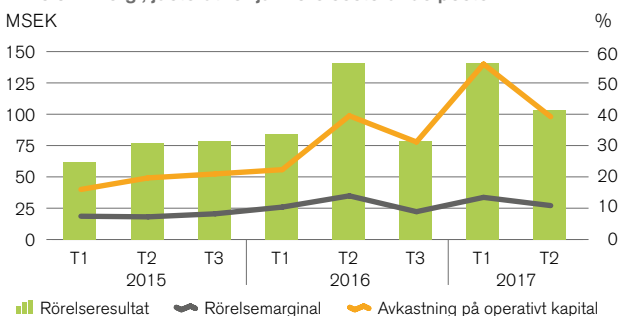
Resultatförbättringen drivs av Lantmännen Agroetanol, som ökat sitt resultat jämfört med föregående år. Det beror framförallt på fortsatt framgångsrikt arbete med export av klimatvänlig etanol till Tyskland, ökad försäljning av etanol som producerats på återvunna industriella restprodukter, samt att etanolpriset under året har legat på en högre nivå än tidigare.

Med anledning av EU-kommissionens pågående utredning av Lantmännen Agroetanol och två andra etanoltillverkare angående misstänkt brott mot EU:s konkurrenslagstiftning gjordes en avsättning om 300 MSEK i andra tertiet 2016. I enlighet med gällande redovisningsprinciper har avsättningen justerats till 440 MSEK. Lantmännen samarbetar fullt ut med EU-kommissionen i utredningen.

Lantmännen Aspen har påverkats av lägre efterfrågan till följd av ogynnsamt väder under vår och sommar, samt ökad konkurrens i Norden. De flesta marknader i övriga Europa utvecklas fortsatt väl.

Lantmännen Reppe upplever fortsatt god efterfrågan, och det långsiktiga arbete som pågår för att öka produktionskapaciteten och förbättra balansen i produktionen fortsätter.

Division Energi, justerat för jämförelsestörande poster





Division Livsmedel

Nyckeltal division Livsmedel

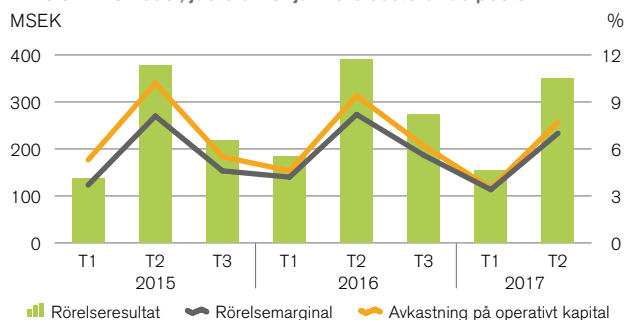
	2017 maj-aug	2016 maj-aug	2017 jan-aug	2016 jan-aug	Förändring
Nettoomsättning, MSEK	4 986	4 760	9 515	9 184	4 %
Rörelseresultat, MSEK	412	637	566	822	-256
Rörelsemarginal, %	8,3	13,4	5,9	9,0	
Avkastning på operativt kapital, %	9,0	15,3	6,3	10,0	
Rörelseresultat, justerat för jämförelsestörande poster, MSEK	350	391	504	576	-72
Rörelsemarginal, justerad för jämförelsestörande poster, %	7,0	8,2	5,3	6,3	
Avkastning på operativt kapital, justerat för jämförelsestörande poster, %	7,7	9,4	5,6	7,0	
Medelantal anställda			6 560	6 657	-1 %

Nettoomsättningen i division Livsmedel är högre än föregående år. Rörelseresultatet, justerat för jämförelsestörande poster, uppgår till 504 MSEK, jämfört med förra årets resultat på 576 MSEK. Det lägre resultatet är främst hänförligt till Lantmännen Cerealia, som fortsatt möter hård konkurrens i flera produktkategorier.

Ett omfattande arbete pågår inom Cerealia för att vässa organisationen, öka kostnads- och produktionseffektiviteten och bygga en organisatorisk plattform för lönsam tillväxt och konkurrenskraft i samtliga marknadskategorier.

Cerealia fortsätter att investera i innovation och varumärken: under tertiet har marknadsföringen fortsatt av både Kungsörrens pasta gjord på durumvete från Gotland och av "Little Farmer" – Lantmännens ekologiska och närproducerade barnmat.

Division Livsmedel, justerat för jämförelsestörande poster
MSEK



Lantmännen Unibake utvecklas fortsatt stabilt och har ökat sin försäljning under andra tertiet. Den främsta tillväxten sker i Ryssland, där både omsättning och rörelsemarginal har ökat markant hittills under året. Det rekordhög smörpriset har samtidigt påverkat marginalen för vissa av Unibakes produkter negativt.

Flera investeringsprojekt pågår planenligt inom Unibake: däribland inkörningen av det nybyggda bageriet i Londerzeel, Belgien, bygget av ett nytt bageri i Nowa Sol, Polen – och bygget av ett nytt lager vid bageriet i Yegorievsk, Ryssland. I Finland har arbetet med att stänga ett antal bagerier och omlokalisera produktionen löpt på väl, med fortsatt hög leveranssäkerhet till kunder.

Under tertiet har hamburgerbröd under Vaasans varumärke för första gången lanserats i livsmedelsbutiker i Finland, vilket mottagits väl.

Två större jämförelsestörande poster påverkar divisionens resultat i andra tertiet. Den sista delen av försäkringssättningen för det nedbrunna bageriet i Londerzeel, Belgien, påverkar tertiets resultat positivt med 96 MSEK efter att beslut fattats att återinvestera hela kapaciteten som förlorades i branden. En reservering med 34 MSEK för strukturkostnader till följd av Cerialias omstrukturingsprogram för förbättrad kostnadseffektivitet och konkurrenskraft påverkade resultatet negativt.



Lantmännen Fastigheter

Nyckeltal Lantmännen Fastigheter	2017 maj-aug	2016 maj-aug	2017 jan-aug	2016 jan-aug	Förändring
Nettoomsättning, MSEK	159	125	335	290	16 %
Rörelseresultat, exklusive fastighetsförsäljning, MSEK	69	60	139	121	18
Rörelseresultat, MSEK	161	65	236	167	69
Avkastning på operativt kapital, justerat för fastighetsförsäljning, %	9,8	10,4	9,9	10,7	
Rörelseresultat, justerat för jämförelsestörande poster, MSEK	83	65	158	167	-9
Medelantal anställda			44	39	13 %

Nettoomsättningen i Lantmännen Fastigheter är högre än föregående år och rörelseresultatet, exklusive fastighetsförsäljningar, uppgår till 139 MSEK – att jämföra med 121 MSEK för samma period förra året. Resultatet från fastighetsförsäljningar uppgår till 97 MSEK (46).

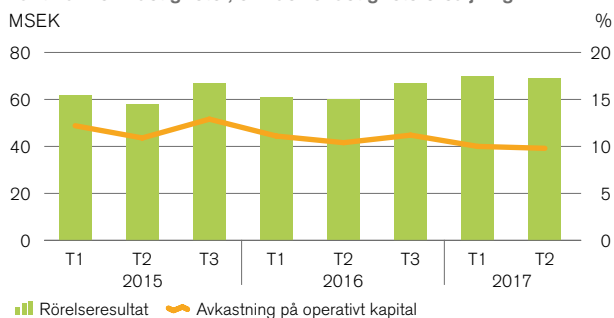
I augusti skapade Lantmännen tillsammans med fastighetsbolaget Hemsö ett joint venture, som ska satsa på utveckling och förvaltning av samhällsfastigheter. Lantmännen avyttrade 50 procent av fastighetsgruppen Lantmännen Samhällsfastigheter AB till Hemsö. Affären gav en realisationsvinst med 78 MSEK för Lantmännen och en möjlighet att fortsätta utveckla samhällsfastighetsportföljen med en långsiktig partner.

Hemsö äger drygt 350 samhällsfastigheter i Sverige, Finland och Tyskland, med ett sammanlagt marknadsvärde på 35 miljarder kronor.

Byggandet av ”Lantmännens hus” i Kalmar fortsätter planenligt. Alla Lantmännens lantbruksnära verksamheter i regionen kommer att samlas i den nya anläggningen, och inflyttning beräknas ske till årsskiftet.

Lantmännen Agrovärme utvecklas stabilt och i enlighet med plan.

Lantmännen Fastigheter, exklusive fastighetsförsäljning





Lantmännens internationella delägarskap

Lantmännen är delägare i ett antal internationella bolag. Verksamheten i bolagen bedrivs främst i Norden, Tyskland, Polen och de baltiska länderna.

För att stärka och utvidga existerande samarbete på det internationella lantbruksområdet har Lantmännen och det danska lantbruksföretaget DLG (Dansk Landbrugs Grovvarereselskab) tillsammans etablerat bolaget Lantmännen DLG International (LDI). Syftet med det nya bolaget är att utvidga positionen inom de marknader och affärer där DLG och Lantmännen redan idag har ett starkt samarbete samt att expandera på nya, främst europeiska, marknader.

HaGe Kiel ägarandel 41 %

Hauptgenossenschaft Nord AG (HaGe Kiel) omsätter årligen cirka 21 miljarder SEK och har cirka 1 600 anställda. Lantmännen äger 41 procent av HaGe Kiel och DLG äger 54 procent. Verksamheten innefattar handel med spannmål samt försäljning av insatsvaror till jordbruket. HaGe Kiel har väl utvecklade logistikkedjor och hamnterminaler i Hamburg, Kiel och Rostock som försörjningsmarknaden med spannmål och oljeväxter både lokalt och internationellt. HaGe Kiel har foderfabriker och bedriver handel med lantbruksvaror, maskiner, försäljning av produkter för fritid och trädgård. Lantmännens andel av resultatet ingår i division Lantbruk.

Scandagra Group ägarandel 50 %

Scandagra Group AB bedriver verksamhet i Baltikum. Koncernen omsätter årligen cirka 2,7 miljarder SEK och har cirka 300 anställda. Bolaget ägs till lika delar av Lantmännen och DLG. Verksamheten består av tre säljbolag; Scandagra Eesti, Scandagra Latvia och Scandagra Lietuva. Säljbolagen är verksamma inom försäljning av insatsvaror till växtodling samt inköp och försäljning av spannmål. Scandagra Eesti har också en foderfabrik med en produktionskapacitet på drygt 100 000 ton. Lantmännens andel av resultatet ingår i division Lantbruk.

Scandagra Polska ägarandel 50 %

Scandagra Polska bedriver handel med spannmål och insatsvaror på den polska lantbruksmarknaden och omsätter årligen cirka 1,3 miljarder SEK samt har cirka 170 anställda. Bolaget ägs till lika delar av Lantmännen och DLG. Scandagra Polska är en av många handelsaktörer på den stora och diversifierade polska marknaden. Lantmännens andel av resultatet ingår i division Lantbruk.

Scandbio ägarandel 50 %

Scandbio är Sveriges största träbränsleföretag och säljer 100 procent förnybar energi i form av värmepellets, stallpellets, briketter, loggs och träpulver. Produkterna tillverkas genom restprodukter från skogs- och sågverksindustrin. Bolaget omsätter årligen cirka 900 MSEK och har cirka 160 anställda. Scandbio har en stark ställning på den svenska marknaden och i Östersjöregionen. Lantmännen och Neova äger 50 procent vardera av bolaget. Lantmännens andel av resultatet ingår i division Energi.

Viking Malt ägarandel 38 %

Viking Malt förädlar spannmål och levererar cirka 600 000 ton malt på årsbasis till bryggerier och destillerier i Nordeuropa och till utvalda kunder i hela världen. Viking Malt producerar malt i Finland, Sverige, Danmark, Polen och Litauen. Bolaget omsätter på årsbasis cirka 1,8 miljarder SEK och har cirka 240 anställda. Lantmännen äger 38 procent av bolaget, resterande del ägs av det finska bolaget Polttimo. Lantmännens andel av resultatet ingår i division Livsmedel.

Koncernens resultaträkning i sammandrag

MSEK	2017 maj-aug	2016 maj-aug	2017 jan-aug	2016 jan-aug	sep 2016- aug 2017	2016 jan-dec
Nettoomsättning	13 560	12 837	25 758	24 517	38 485	37 244
Övriga rörelseintäkter	287	465	374	611	563	800
Förändring i lager av färdiga produkter och produkter i arbete	-192	838	-702	-20	-982	-300
Råvaror och förnödenheter	-3 888	-4 428	-7 360	-7 299	-11 165	-11 104
Handelsvaror	-4 425	-4 401	-8 105	-8 040	-11 939	-11 874
Personalkostnader	-1 933	-1 837	-3 823	-3 639	-5 762	-5 578
Avskrivningar och nedskrivningar	-417	-383	-815	-748	-1 232	-1 165
Övriga rörelsekostnader	-2 217	-2 394	-4 189	-4 349	-6 355	-6 515
Andel av resultat i företag redovisade enligt kapitalandelsmetoden	29	11	67	40	125	98
Rörelseresultat	804	708	1 205	1 073	1 738	1 606
Finansiella intäkter	42	81	81	123	123	165
Finansiella kostnader	-88	-126	-174	-229	-259	-314
Resultat efter finansiella poster	758	663	1 112	967	1 602	1 457
Skatt	-157	-234	-197	-260	-120	-183
Periodens resultat	601	429	915	707	1 482	1 274
Periodens resultat hänförligt till:						
Medlemmar i den ekonomiska föreningen	602	429	910	706	1 477	1 273
Innehav utan bestämmande inflytande	-1	0	5	1	5	1

Koncernens rapport över totalresultat i sammandrag

MSEK	2017 maj-aug	2016 maj-aug	2017 jan-aug	2016 jan-aug	sep 2016- aug 2017	2016 jan-dec
Periodens resultat	601	429	915	707	1 482	1 274
Övrigt totalresultat						
<i>Poster som inte kommer att omklassificeras till resultatet</i>						
Aktuariella vinster och förluster i förmånsbaserade pensionsplaner, netto (före skatt)	18	-177	44	-218	100	-162
Skatt på aktuariella vinster och förluster	-4	39	-10	48	-22	36
Summa	14	-138	34	-170	78	-126
<i>Poster som kommer att omklassificeras till resultatet</i>						
Finansiella tillgångar som kan säljas, netto (före skatt)	19	47	9	66	24	81
Kassaflödessäkringar, netto (före skatt)	66	9	33	29	26	22
Omräkningsdifferens på utländsk verksamhet	-125	160	-99	167	-73	193
Resultat från säkring av nettoinvestering i utländska verksamheter, netto (före skatt)	-11	-43	-15	-69	-14	-68
Skatt hänförlig till poster som kommer att omklassificeras	-23	-4	-9	-6	-1	2
Summa	-74	169	-81	187	-38	230
<i>Andel i övrigt totalresultat i företag redovisade enligt kapitalandelsmetoden</i>						
Poster som kommer att omklassificeras till resultatet	-40	47	-21	49	-19	51
Summa	-40	47	-21	49	-19	51
Övrigt totalresultat, netto efter skatt	-100	78	-68	66	21	155
Summa totalresultat för perioden	501	507	847	773	1 503	1 429
Summa totalresultat hänförligt till:						
Medlemmar i den ekonomiska föreningen	502	507	842	772	1 498	1 428
Innehav utan bestämmande inflytande	-1	0	5	1	5	1

Koncernens tertialfördelade resultaträkningar i sammandrag

MSEK	2017 maj-aug	2017 jan-apr	2016 sep-dec	2016 maj-aug	2016 jan-apr
Nettoomsättning	13 560	12 198	12 727	12 837	11 680
Övriga rörelseintäkter	287	87	189	465	146
Förändring i lager av färdiga produkter och produkter i arbete	-192	-510	-280	838	-858
Råvaror och förnödenheter	-3 888	-3 472	-3 805	-4 428	-2 871
Handelsvaror	-4 425	-3 680	-3 834	-4 401	-3 639
Personalkostnader	-1 933	-1 890	-1 939	-1 837	-1 802
Avskrivningar och nedskrivningar	-417	-398	-417	-383	-365
Övriga rörelsekostnader	-2 217	-1 972	-2 166	-2 394	-1 955
Andel av resultat i företag redovisade enligt kapitalandelsmetoden	29	38	58	11	29
Rörelseresultat	804	401	533	708	365
Finansiella intäkter	42	39	42	81	42
Finansiella kostnader	-88	-86	-85	-126	-103
Resultat efter finansiella poster	758	354	490	663	304
Skatt	-157	-40	77	-234	-26
Periodens resultat	601	314	567	429	278
Periodens resultat hänförligt till:					
Medlemmar i den ekonomiska föreningen	602	308	567	429	277
Innehav utan bestämmande inflytande	-1	6	0	0	1

Koncernens poster av jämförelsestörande karaktär

MSEK	2017 maj-aug	2016 maj-aug	2017 jan-aug	2016 jan-aug	2016 jan-dec
Redovisat rörelseresultat	804	708	1 205	1 073	1 606
<i>Jämförelsestörande poster i rörelseresultatet:</i>					
Försäkringsersättning, division Livsmedel	96	357	96	357	357
Strukturkostnader, division Livsmedel	-34	-111	-34	-111	-148
Reservering, division Energi	-140	-300	-140	-300	-300
Realisationsresultat, Lantmännen Fastigheter	78	-	78	-	-
<i>Summa jämförelsestörande poster i rörelseresultatet</i>	<i>0</i>	<i>-54</i>	<i>0</i>	<i>-54</i>	<i>-91</i>
Rörelseresultat justerat för jämförelsestörande poster	804	762	1 205	1 127	1 697
Redovisat resultat efter finansiella poster	758	663	1 112	967	1 457
Jämförelsestörande poster i rörelseresultat enligt ovan	0	-54	0	-54	-91
Resultat efter finansiella poster justerat för jämförelsestörande poster	758	717	1 112	1 021	1 548
Avkastning på eget kapital, justerat för jämförelsestörande poster, %	13,0	13,4	9,9	10,0	11,0
Avkastning på operativt kapital, justerat för jämförelsestörande poster, %	11,2	11,4	8,6	8,6	8,4

Koncernens balansräkning i sammandrag

MSEK	2017 31 aug	2016 31 aug	2016 31 dec
TILLGÅNGAR			
Materiella anläggningstillgångar	8 690	7 809	8 240
Förvaltningsfastigheter	630	803	858
Goodwill	4 623	4 490	4 611
Övriga immateriella anläggningstillgångar	3 041	2 789	2 980
Innehav redovisade enligt kapitalandelsmetoden	2 029	1 833	1 896
Finansiella anläggningstillgångar	951	750	770
Uppskjutna skattefordringar	137	129	136
Övriga anläggningstillgångar	32	11	23
Summa anläggningstillgångar	20 133	18 614	19 514
Varulager	6 422	6 097	5 270
Kundfordringar och övriga rörelsefordringar	6 318	6 548	5 727
Kortfristiga räntebärande tillgångar	52	94	176
Aktuella skattefordringar	45	27	30
Likvida medel	1 020	1 676	1 773
Summa omsättningstillgångar	13 857	14 442	12 976
SUMMA TILLGÅNGAR	33 990	33 056	32 490
EGET KAPITAL OCH SKULDER			
Eget kapital hänförligt till medlemmar i den ekonomiska föreningen	14 529	13 371	13 795
Innehav utan bestämmande inflytande	91	20	88
Summa eget kapital	14 620	13 391	13 883
Långfristiga räntebärande skulder ¹⁾	4 936	4 003	4 991
Avsättningar för pensionsförpliktelser	442	544	519
Uppskjutna skatteskulder	467	374	437
Övriga långfristiga avsättningar	270	241	247
Övriga långfristiga skulder	28	30	25
Summa långfristiga skulder	6 143	5 192	6 219
Kortfristiga räntebärande skulder	3 331	4 479	3 373
Leverantörsskulder och andra rörelseskulder	8 997	8 975	8 199
Aktuella skatteskulder	195	219	89
Kortfristiga avsättningar	704	800	727
Summa kortfristiga skulder	13 227	14 473	12 388
SUMMA EGET KAPITAL OCH SKULDER	33 990	33 056	32 490
Soliditet	43,0	40,5	42,7
¹⁾ Inklusive förlagsinsatser, MSEK	250	250	250

Koncernens kassaflödesanalys i sammandrag

MSEK	2017 maj-aug	2016 maj-aug	2017 jan-aug	2016 jan-aug	2016 jan-dec
Rörelseresultat	804	708	1 205	1 073	1 606
Justering för poster som inte ingår i kassaflödet ¹⁾	430	686	793	970	1 302
Betalda finansiella poster, netto	-41	-124	-105	-187	-205
Betald skatt	-26	-27	-110	-91	-132
Kassaflöde från den löpande verksamheten före förändring av rörelsekapital	1 167	1 243	1 783	1 765	2 571
Förändring av rörelsekapital	-1 038	-461	-752	32	565
Kassaflöde från den löpande verksamheten	129	782	1 031	1 797	3 136
Förvärv, avyttring av verksamheter, netto	-217	43	-213	18	-357
Investeringar i materiella och immateriella anläggningstillgångar	-860	-941	-1 722	-1 582	-2 333
Försäljning av materiella och immateriella anläggningstillgångar	141	79	264	366	449
Förändring av finansiella placeringar	-111	-10	-111	-5	-69
Kassaflöde från investeringsverksamheten	-1 047	-829	-1 782	-1 203	-2 310
Kassaflöde före finansieringsverksamheten	-918	-47	-751	594	826
Förändring av låneskulder	446	-10	349	86	-57
Förändring i insatskapital	117	102	100	102	103
Utbetald utdelning	-444	-383	-444	-383	-383
Kassaflöde från finansieringsverksamheten	119	-291	5	-195	-337
Periodens kassaflöde	-799	-338	-746	399	489
Likvida medel vid periodens början	1 830	2 009	1 773	1 252	1 252
Kursdifferens i likvida medel	-11	5	-7	25	32
Likvida medel vid periodens slut	1 020	1 676	1 020	1 676	1 773
¹⁾ Av- och nedskrivning av anläggningstillgångar	417	383	815	748	1 165
Andel av resultat i företag redovisade enligt kapitalandelsmetoden	-19	14	-33	-15	-63
Realisationsresultat från försäljning av anläggningstillgångar och verksamheter	-100	-11	-109	-53	-23
Övriga ej likvidpåverkande poster	132	300	120	290	223
Justering för poster som inte ingår i kassaflödet	430	686	793	970	1 302

Koncernens förändringar i eget kapital i sammandrag

	2017 jan-aug			2016 jan-aug			2016 jan-dec		
	För- eningens medlemmar	Ägare utan bestäm- mande inflytande	Totalt eget kapital	För- eningens medlemmar	Ägare utan bestäm- mande inflytande	Totalt eget kapital	För- eningens medlemmar	Ägare utan bestäm- mande inflytande	Totalt eget kapital
MSEK									
Utgående balans	13 795	88	13 883	12 660	21	12 681	12 660	21	12 681
Förändring på grund av ändrade redovisningsprinciper i intressebolag	-	-	-	66	-	66	66	-	66
Ingående balans den 1 januari	13 795	88	13 883	12 726	21	12 747	12 726	21	12 747
Summa totalresultat för perioden	842	5	847	772	1	773	1 428	1	1 429
Värdeöverföring till ägare	-207	-6	-213	-192	-2	-194	-425	-2	-427
Av medlemmar inbetalt insatskapital	170	-	170	152	-	152	153	-	153
Till medlemmar utbetalt insatskapital	-71	-	-71	-50	-	-50	-50	-	-50
Annan förändring ¹⁾	-	4	4	-37	-	-37	-37	68	31
Utgående balans	14 529	91	14 620	13 371	20	13 391	13 795	88	13 883
Eget kapital hänförligt till medlemmar i den ekonomiska föreningen									
Insatskapital, inbetalt	1 212			1 100			1 101		
Insatskapital, emitterat	1 256			1 198			1 198		
Övrigt eget kapital	12 061			11 073			11 496		
Totalt eget kapital hänförligt till medlemmar i den ekonomiska föreningen	14 529			13 371			13 795		
¹⁾ Varav förvärv av dotterbolag med minoritet		4	4					68	68
Varav intressebolags förvärv av minoritet i dotterbolag				-37		-37	-37		-37

Segmentsinformation, justerad för jämförelsestörande poster

Nettoomsättning per segment

MSEK	2017 maj-aug	2016 maj-aug	2017 jan-aug	2016 jan-aug	Förändring jan-aug, %	sep 2016- aug 2017	2016 jan-dec
Division Lantbruk	4 330	3 390	8 201	7 175	14 %	11 793	10 767
Division Maskin	3 935	4 222	7 267	7 372	-1 %	11 238	11 343
Division Energi	946	1 000	1 980	1 809	9 %	2 869	2 698
Division Livsmedel	4 986	4 760	9 515	9 184	4 %	14 379	14 048
Lantmännen Fastigheter	159	125	335	290	16 %	500	455
Övrig verksamhet	157	139	283	276	3 %	427	420
Elimineringar	-953	-799	-1 823	-1 589	-15 %	-2 721	-2 487
Lantmännen totalt	13 560	12 837	25 758	24 517	5 %	38 485	37 244

Rörelseresultat per segment, justerat för jämförelsestörande poster

MSEK	2017 maj-aug	2016 maj-aug	2017 jan-aug	2016 jan-aug	sep 2016- aug 2017	2016 jan-dec
Division Lantbruk	163	156	259	250	327	318
Division Maskin	181	147	209	158	367	316
Division Energi	103	141	244	225	323	304
Division Livsmedel	350	391	504	576	777	849
Lantmännen Fastigheter ¹⁾	83	65	158	167	272	281
Övrig verksamhet	-17	-24	-100	-102	-180	-182
Koncernposter	-59	-114	-69	-147	-111	-189
Lantmännen totalt	804	762	1 205	1 127	1 775	1 697
¹⁾ Inkluderar realisationsresultat från försäljning av fastigheter	14	5	19	46	66	93

Rörelsemarginal per segment, justerad för jämförelsestörande poster

%	2017 maj-aug	2016 maj-aug	2017 jan-aug	2016 jan-aug	sep 2016- aug 2017	2016 jan-dec
Division Lantbruk	3,8	4,6	3,2	3,5	2,8	3,0
Division Maskin	4,6	3,5	2,9	2,1	3,3	2,8
Division Energi	10,9	14,1	12,3	12,4	11,3	11,3
Division Livsmedel	7,0	8,2	5,3	6,3	5,4	6,0
Lantmännen totalt	5,9	5,9	4,7	4,6	4,6	4,6

Avkastning på operativt kapital, justerad för jämförelsestörande poster

%	2017 maj-aug	2016 maj-aug	2017 jan-aug	2016 jan-aug	sep 2016- aug 2017	2016 jan-dec
Division Lantbruk	11,2	12,5	9,2	9,7	7,6	7,8
Division Maskin	34,2	23,6	20,1	13,2	22,8	17,8
Division Energi	40,1	40,4	48,5	31,3	43,0	31,4
Division Livsmedel	7,7	9,4	5,6	7,0	5,8	6,7
Lantmännen Fastigheter ¹⁾	9,8	10,4	9,9	10,7	10,3	10,9
Lantmännen totalt	11,2	11,4	8,6	8,6	8,5	8,4

¹⁾ Justerad för resultat från fastighetsförsäljningar.

Segmentsinformation

Nettoomsättning per segment

MSEK	2017 maj-aug	2016 maj-aug	2017 jan-aug	2016 jan-aug	Förändring jan-aug, %	sep 2016- aug 2017	2016 jan-dec
Division Lantbruk	4 330	3 390	8 201	7 175	14 %	11 793	10 767
Division Maskin	3 935	4 222	7 267	7 372	-1 %	11 238	11 343
Division Energi	946	1 000	1 980	1 809	9 %	2 869	2 698
Division Livsmedel	4 986	4 760	9 515	9 184	4 %	14 379	14 048
Lantmännen Fastigheter	159	125	335	290	16 %	500	455
Övrig verksamhet	157	139	283	276	3 %	427	420
Elimineringar	-953	-799	-1 823	-1 589	-15 %	-2 721	-2 487
Lantmännen totalt	13 560	12 837	25 758	24 517	5 %	38 485	37 244

Rörelseresultat per segment

MSEK	2017 maj-aug	2016 maj-aug	2017 jan-aug	2016 jan-aug	sep 2016- aug 2017	2016 jan-dec
Division Lantbruk	163	156	259	250	327	318
Division Maskin	181	147	209	158	367	316
Division Energi	-37	-159	104	-75	183	4
Division Livsmedel	412	637	566	822	802	1 058
Lantmännen Fastigheter ¹⁾	161	65	236	167	350	281
Övrig verksamhet	-17	-24	-100	-102	-180	-182
Koncernposter	-59	-114	-69	-147	-111	-189
Lantmännen totalt	804	708	1 205	1 073	1 738	1 606
¹⁾ Inkluderar realisationsresultat från försäljning av fastigheter	92	5	97	46	144	93

Rörelsemarginal per segment

%	2017 maj-aug	2016 maj-aug	2017 jan-aug	2016 jan-aug	sep 2016- aug 2017	2016 jan-dec
Division Lantbruk	3,8	4,6	3,2	3,5	2,8	3,0
Division Maskin	4,6	3,5	2,9	2,1	3,3	2,8
Division Energi	-3,9	-15,9	5,3	-4,1	6,4	0,1
Division Livsmedel	8,3	13,4	5,9	9,0	5,6	7,5
Lantmännen totalt	5,9	5,5	4,7	4,4	4,5	4,3

Avkastning på operativt kapital

%	2017 maj-aug	2016 maj-aug	2017 jan-aug	2016 jan-aug	sep 2016- aug 2017	2016 jan-dec
Division Lantbruk	11,2	12,5	9,2	9,7	7,6	7,8
Division Maskin	34,2	23,6	20,1	13,2	22,8	17,8
Division Energi	-14,1	-45,9	20,7	-10,5	24,4	0,4
Division Livsmedel	9,0	15,3	6,3	10,0	6,0	8,4
Lantmännen Fastigheter ¹⁾	9,8	10,4	9,9	10,7	10,3	10,9
Lantmännen totalt	11,2	10,6	8,6	8,1	8,3	8,0

¹⁾ Justerad för resultat från fastighetsförsäljningar.

Moderföretaget

Verksamheten i moderföretaget Lantmännen ek för består av Lantmännens kärnverksamhet inom division Lantbruk, av Agro Oil samt av koncerngemensamma funktioner.

Nettoomsättningen uppgick till 7 682 MSEK (7 385) och rörelseresultatet till 49 MSEK (152). I föregående års resultat ingår reavinst från fastighetsförsäljningar med 75 MSEK.

Resultat från finansiella poster uppgick till 621 MSEK (740). I finansnettot ingår utdelningar med 597 MSEK (707), varav 557 MSEK (679) från dotterbolag, nedskrivning

av aktier i dotterbolag med –240 MSEK (0) och rearesultat från försäljning av aktier med 196 MSEK (27). Finansnettot påverkas även av ett räntenetto på 60 MSEK (38) och ett valutaresultat på 8 MSEK (–32). Resultat efter finansiella poster uppgick till 670 MSEK (892).

Nettoinvesteringar i anläggningstillgångar uppgick till 95 MSEK (68).

Soliditeten uppgick till 44,3 procent (43,9 vid årsskiftet).

Medelantalet anställda i moderföretaget uppgick till 1 017 (988).

Moderföretagets resultaträkning i sammandrag

MSEK	2017 jan-aug	2016 jan-aug
Nettoomsättning, extern	6 099	5 997
Nettoomsättning, koncernintern	1 583	1 388
Nettoomsättning, totalt	7 682	7 385
Förändring av produkter i arbete, färdiga varor samt pågående arbeten för annans räkning	–147	–219
Övriga rörelseintäkter	161	209
	7 696	7 375
Rörelsens kostnader		
Råvaror och förnödenheter	–4 765	–4 285
Handelsvaror	–1 217	–1 311
Övriga externa kostnader	–1 014	–993
Personalkostnader	–546	–526
Avskrivning och nedskrivning	–105	–108
Summa rörelsens kostnader	–7 647	–7 223
Rörelseresultat	49	152
Resultat från finansiella poster	621	740
Resultat efter finansiella poster	670	892
Återbäring och efterlikvid	–	1
Skatt	–35	–20
Periodens resultat	635	873

Moderföretagets balansräkning i sammandrag

MSEK	2017 31 aug	2016 31 aug
TILLGÅNGAR		
Immateriella anläggningstillgångar	502	453
Materiella anläggningstillgångar	746	824
Andelar i koncernföretag	7 797	8 819
Andelar i joint venture/intresseföretag	1 255	1 234
Fordringar hos koncernföretag	3 804	670
Andra långfristiga värdepappersinnehav	172	112
Övriga långfristiga fordringar	340	159
Summa anläggningstillgångar	14 616	12 271
Varulager	2 808	2 571
Fordringar hos koncernföretag	10 783	12 431
Övriga kortfristiga fordringar	2 447	2 901
Kortfristiga placeringar inklusive kassa och bank	437	818
Summa omsättningstillgångar	16 475	18 721
SUMMA TILLGÅNGAR	31 091	30 992
EGET KAPITAL OCH SKULDER		
Eget kapital	13 395	12 850
Obeskattade reserver	466	311
Avsättningar	127	125
Långfristiga skulder	4 468	3 502
Kortfristiga skulder till koncernföretag	6 538	6 809
Övriga kortfristiga skulder	6 097	7 395
SUMMA EGET KAPITAL OCH SKULDER	31 091	30 992
Soliditet	44,3	42,2

Noter

Redovisningsprinciper

Lantmännen tillämpar de internationella redovisningsstandarderna, International Financial Reporting Standards (IFRS), såsom de antagits av EU. Denna delårsrapport har upprättats i enlighet med IAS 34 "Delårsrapportering" och årsredovisningslagen. För moderföretaget tillämpas Rådet för finansiell rapporterings rekommendation RFR 2, Redovisning i juridiska personer, och den svenska årsredovisningslagen. De redovisningsprinciper som tillämpats i delårsrapporten överensstämmer med dem som använts vid upprättande av årsredovisningen för 2016. Inga nya eller ändrade standarder gällande från 2017 har väsentligen påverkat Lantmännens redovisning.

Inga väsentliga ändringar har skett av bedömningarna gällande nya eller ändrade redovisningsstandarder efter 2017, jämfört med de bedömningar som lämnades i Lantmännens årsredovisning 2016.

Finansiella tillgångar och skulder med upplysning om verkligt värde, 31 augusti 2017

MSEK	Summa redovisat värde	Verkligt värde
Tillgångar		
Andra aktier och andelar	571	571
Finansiella placeringar	378	378
Kundfordringar och övriga rörelsefordringar	5 134	5 134
Kortfristiga räntebärande fordringar	31	31
Kassa och bank	1 020	1 020
Summa finansiella tillgångar	7 134	7 134
Skulder		
Långfristiga räntebärande skulder	4 936	4 941
Övriga långfristiga skulder	28	28
Kortfristiga räntebärande skulder	3 331	3 331
Leverantörsskulder och andra rörelseskulder	5 514	5 514
Summa finansiella skulder	13 809	13 814

Finansiella tillgångar och skulder värderade till verkligt värde fördelade utifrån värderingsnivå, 31 augusti 2017

MSEK	Nivå 1	Nivå 2	Nivå 3	Summa
Tillgångar				
Derivat med positivt verkligt värde	163	1	-	164
Övriga finansiella tillgångar värderade till verkligt värde	535	6	126	667
Summa tillgångar	698	7	126	831
Skulder				
Derivat med negativt verkligt värde	78	27	-	105
Övriga finansiella skulder värderade till verkligt värde	-	-	-	-
Summa skulder	78	27	-	105

Avsättning med anledning av EU-kommissionens pågående utredning

Med anledning av EU-kommissionens pågående utredning av Lantmännen Agroetanol och två andra etanoltillverkare angående misstänkt brott mot EU:s konkurrenslagstiftning gjordes en avsättning om 300 MSEK i tertial två 2016. I enlighet med gällande redovisningsprinciper har avsättningen justerats till 440 MSEK. Lantmännen samarbetar fullt ut med EU-kommissionen i utredningen.

Finansiella tillgångar och skulder med upplysning om verkligt värde, 31 augusti 2016

MSEK	Summa redovisat värde	Verkligt värde
Tillgångar		
Andra aktier och andelar	490	490
Finansiella placeringar	232	232
Kundfordringar och övriga rörelsefordringar	5 712	5 712
Kortfristiga räntebärande fordringar	92	92
Kassa och bank	1 675	1 675
Summa finansiella tillgångar	8 201	8 201
Skulder		
Långfristiga räntebärande skulder	4 003	4 018
Övriga långfristiga skulder	30	30
Kortfristiga räntebärande skulder	4 479	4 479
Leverantörsskulder och andra rörelseskulder	6 015	6 015
Summa finansiella skulder	14 527	14 542

Finansiella tillgångar och skulder värderade till verkligt värde fördelade utifrån värderingsnivå, 31 augusti 2016

MSEK	Nivå 1	Nivå 2	Nivå 3	Summa
Tillgångar				
Derivat med positivt verkligt värde	66	4	-	70
Övriga finansiella tillgångar värderade till verkligt värde	474	43	125	642
Summa tillgångar	540	47	125	712
Skulder				
Derivat med negativt verkligt värde	14	44	-	58
Övriga finansiella skulder värderade till verkligt värde	-	-	-	-
Summa skulder	14	44	-	58

Verkligtvärdehierarki med upplysning om basdata för värdering till verkligt värde

Nivå 1: Noterade priser (ojusterade) på aktiva marknader för identiska skulder och tillgångar.
Nivå 2: Andra observerbara data för tillgången eller skulden än noterade priser inkluderade under nivå 1, dvs prisnoteringar eller data härledda från prisnoteringar.
Nivå 3: Data för värdering av tillgången eller skulden som inte baseras på observerbara marknadsdata.

Ingen förskjutning har gjorts mellan nivåerna.

Alternativa nyckeltal

Utöver tillämpningen av IFRS har Lantmännen även valt att följa nya riktlinjer kring definitioner av alternativa nyckeltal utgivna av Europeiska värdepappers- och marknadsmyndigheten (ESMA). Ett alternativt nyckeltal är ett resultatmått som används för att utvärdera

företagets finansiella ställning men som inte definieras i någon av de av IASB utgivna redovisningsstandarderna. Riktlinjerna innebär att det ska finnas en förklaring till hur de använda alternativa nyckeltalen beräknas. Dessa principer syftar till att möjliggöra en ökad förståelse av en enhets redovisning för externa parter.

Beskrivning av finansiella nyckeltal (inklusive alternativa nyckeltal)

Nyckeltal	Beskrivning	Orsak till användning
Avkastning på eget kapital	Avkastning på eget kapital beräknas som periodens årsuppräknade resultat dividerat med genomsnittligt eget kapital.	Visar ägarna avkastningen på deras investerade kapital.
Avkastning på operativt kapital	Avkastning på operativt kapital beräknas som periodens årsuppräknade rörelseresultat dividerat med genomsnittligt operativt kapital.	Mäter avkastning på det kapital som binds i verksamheten.
Betalningsberedskap	Likvida medel och beviljade krediter enligt bestämmelser i gällande låneavtal.	Visar tillgängligt låneutrymme enligt gällande låneavtal.
EBITDA enligt bankdefinition	Resultat före finansiella intäkter och kostnader, skatt, av- och nedskrivningar och vinstandelar från intressebolag, på rullande 12-månadersbasis, justerad för förvärvade och avyttrade bolag.	För att beräkna nyckeltalet Net debt enligt bankdefinition/ EBITDA enligt bankdefinition.
Finansnetto	Finansnetto utgörs av finansiella intäkter med avdrag för finansiella kostnader.	Visar netto av företagets finansiella verksamhet.
Genomsnittligt eget/operativt kapital	Genomsnittligt kapital beräknas på utgående balans varje månad som ingår i den redovisade perioden, det vill säga tolv perioder för helår. Samtliga genomsnittliga kapitalmått beräknas på detta sätt.	För att beräkna korrekt avkastning på eget och operativt kapital.
Investeringar i anläggningstillgångar	Summan av periodens investeringar i materiella och immateriella anläggningstillgångar.	Storleken av de investeringar som görs för att bibehålla befintlig kapacitet samt för att expandera och växa.
Justerat resultat	Justerat resultat är ett resultat som är justerat för jämförelsestörande poster.	Resultatet är justerat för jämförelsestörande poster.
Jämförelsestörande poster	Koncernens resultat kan påverkas av vissa poster av jämförelsestörande karaktär. Som jämförelsestörande poster definieras poster av engångskaraktär som inte har direkt samband med den planerade framtida verksamheten och som, i varje enskilt fall, ligger utanför beloppsintervallet +/- 30 MSEK.	Redovisning av poster som är justerade på grund av specifika händelser som i annat fall stör jämförbarheten mellan olika perioder. Ger en bättre förståelse för den operativa verksamheten.
Kapitalsättningshastighet	Nettoomsättning i förhållande till genomsnittligt operativt kapital.	Visar effektiviteten av användningen av operativt kapital.
Kassaflöde från löpande verksamhet	Periodens resultat justerat för poster som inte är in- eller utbetalningar utan bokföringsmässiga kostnader, t.ex. avskrivningar och realisationsvinster och -förluster. Justeringar görs även för betalda finansiella poster och inkomstskatt samt förändringar i varulager, rörelsefordringar och rörelseskulder.	Kassaflödet från rörelsen som kan användas för investeringar och förvärv.
Net debt enligt bankdefinition	Net debt utgörs av räntebärande skulder minus förlagsandelar, med avdrag för likvida medel.	För att beräkna nyckeltalet Net debt enligt bankdefinition/ EBITDA enligt bankdefinition.
Net debt enligt bankdefinition/ EBITDA enligt bankdefinition	Net debt enligt bankdefinition dividerat med EBITDA enligt bankdefinition.	Indikerar hur snabbt företaget kan återbetala sina skulder (uttryckt i år).
Nettolåneskuld	Nettolåneskulden utgörs av räntebärande skulder, inklusive pensionsskuld och upplupna räntor, med avdrag för finansiella tillgångar.	Används för att visa nettot av räntebärande tillgångar och räntebärande skulder.
Nettoskultsättningsgrad	Nettolåneskuld i förhållande till eget kapital.	Visar finansiell risk och används därför för att se skultsättningsnivån.
Operativt kapital	Operativt kapital beräknas som icke räntebärande tillgångar minus icke räntebärande skulder. Skattefordringar och skatteskulder inräknas inte i det operativa kapitalets tillgångar och skulder.	Visar hur mycket kapital som används i rörelsen.
Räntetäckningsgrad	Räntetäckningsgraden beräknas som resultat efter finansiella poster plus finansiella kostnader dividerat med finansiella kostnader.	Visar förmågan att täcka räntekostnader.
Rörelsemarginal	Rörelsemarginalen beräknas som rörelseresultatet i procent av periodens nettoomsättning.	Visar på lönsamheten i rörelsen.
Rörelseresultat	Rörelseresultatet utgörs av nettoomsättningen och övriga rörelseintäkter med avdrag för rörelsekostnader.	Visar resultatet för den operativa verksamheten.
Soliditet	Eget kapital i procent av balansomslutningen.	Visar hur stor del av tillgångarna som är finansierat av ägarna.

På styrelsens uppdrag
Stockholm den 4 oktober 2017



Per Olof Nyman
Vd och koncernchef
Lantmännen

Revisorernas granskningsrapport

Lantmännen ekonomisk förening

Till Styrelsen och Verkställande direktören

Inledning

Vi har utfört en översiktlig granskning av den finansiella delårsinformationen i sammandrag (delårsrapporten) för Lantmännen ekonomisk förening per 31 augusti 2017 och den åttamånadersperiod som slutade per detta datum. Det är styrelsen och verkställande direktören som har ansvaret för att upprätta och presentera denna delårsrapport i enlighet med IAS 34 och årsredovisningslagen. Vårt ansvar är att uttala en slutsats om denna delårsrapport grundad på vår översiktliga granskning.

Den översiktliga granskningens inriktning och omfattning

Vi har utfört vår översiktliga granskning i enlighet med International Standard on Review Engagements ISRE 2410 *Översiktlig granskning av finansiell delårsinformation utförd av företagets valda revisor*. En översiktlig granskning består av att göra förfrågningar, i första hand till personer som är ansvariga för finansiella frågor och redovisningsfrågor, att utföra analytisk granskning och att vidta andra översiktliga granskningsåtgärder. En översiktlig granskning har en annan inriktning och en betydligt mindre omfattning jämfört med den inriktning och omfattning som en revision enligt International Standards on Auditing och god revisionsd i övrigt har. De granskningsåtgärder som vidtas vid en översiktlig granskning gör det inte möjligt för oss att skaffa oss en sådan säkerhet att vi blir medvetna om alla viktiga omständigheter som skulle kunna ha blivit identifierade om en revision utförts. Den uttalade slutsatsen grundad på en översiktlig granskning har därför inte den säkerhet som en uttalad slutsats grundad på en revision har.

Slutsats

Grundat på vår översiktliga granskning har det inte kommit fram några omständigheter som ger oss anledning att anse att delårsrapporten inte, i allt väsentligt, är upprättad för koncernens del i enlighet med IAS 34 och årsredovisningslagen samt för moderföreningens del i enlighet med årsredovisningslagen.

Stockholm den 4 oktober 2017

Ernst & Young AB

Anders Kriström
Auktoriserad revisor

Maude Fyrenius
Förtroendevald revisor

Gustav Jansson
Förtroendevald revisor

Anders Åbyhammar
Förtroendevald revisor

För mer information kontakta

Per Olof Nyman
Vd och koncernchef

per.olof.nyman@lantmannen.com

Ulf Zenk
Ekonomi- och finansdirektör

ulf.zenk@lantmannen.com

Denna information är sådan information som Lantmännen ek för är skyldigt att offentliggöra enligt EU:s marknadsmissbruksförordning. Informationen lämnades, genom ovanstående kontaktpersons försorg, för offentliggörande den 5 oktober 2017 kl. 08:00 CET.

Tillsammans tar vi ansvar från jord till bord

Lantmännen har valt att stödja We Effect.

We Effect är en biståndsorganisation som tänker och agerar långsiktigt, för att förändringar ska bestå.

Hjälp till självhjälp är ledstjärnan i We Effects biståndsarbete.



Lantmännen