

Lantmännens delårsrapport

Januari - april 2019

Inledningen på 2019 visar återigen styrkan i Lantmännens breda affärspportfölj.

Även om början av 2019 har varit utmanande inom de lantbruksnära verksamheterna så fortsätter Lantmännen att utvecklas positivt och lönsamheten inom de allra flesta områden har ytterligare förbättrats.

Per Olof Nyman, vd och koncernchef

Finansiell utveckling

- Nettoomsättningen var 15 334 MSEK (13 744), en ökning med 12 procent varav 7 procent organisk tillväxt.
- Rörelseresultatet uppgick till 408 MSEK (358), en ökning med 50 MSEK. Störst resultatförbättringar har skett inom division Livsmedel och affärsområde Swecon.
- Resultatet efter finansiella poster uppgick till 335 MSEK (293).
- Kassaflödet före finansieringsverksamheten var –289 MSEK (–52).
- Investeringarna uppgick till 673 MSEK (661) och verksamhetsförvärv till 508 MSEK (0).

Viktiga händelser

- Lantmännen förvärvade i januari en bageriverksamhet i Australien.
- I mars förvärvade Lantmännen en havreverksamhet i Kimstad, Östergötland för att utöka kapaciteten och satsa ytterligare på vidareförädling av havre.
- I februari utbetalades cirka 55 MSEK till medlemmarna, som den andra delen av Lantmännens åtgärds paket på totalt 220 MSEK.

Händelser efter periodens utgång

- Vid Lantmännens föreningsstämma i maj beslutades om återbäring och efterlikvid, insatsutdelning och insatsemision som tillsammans uppgår till 620 MSEK i utdelning till medlemmarna.

Lantmännens nyckeltal¹⁾

	2019 jan-apr	2018 jan-apr	2018 jan-dec
Nettoomsättning, MSEK	15 334	13 744	43 962
Rörelseresultat, MSEK	408	358	1 443
Rörelsemarginal, %	2,7	2,6	3,3
Resultat efter finansiella poster, MSEK	335	293	1 250
Periodens resultat, MSEK	292	246	1 182
Kassaflöde före finansieringsverksamheten, MSEK	–289	–52	–824
Avkastning på eget kapital, %	5,3	4,9	7,6
Avkastning på operativt kapital, %	4,2	4,6	6,0
Balansomslutning, MSEK	42 218	37 567	37 095
Soliditet, %	40,3	41,4	43,2
Investeringar i anläggningstillgångar, MSEK	673	661	1 825
Nettolåneskuld, MSEK	12 407	7 694	8 719
Räntetäckningsgrad, gånger	4,4	4,9	6,0
Medelantal anställda	10 074	9 811	9 940
Justerat för jämförelsestörande poster			
Rörelseresultat, MSEK	408	358	1 580
Rörelsemarginal, %	2,7	2,6	3,6
Resultat efter finansiella poster, MSEK	335	293	1 387
Periodens resultat, MSEK	292	246	1 289
Avkastning på eget kapital, %	5,3	4,9	8,2
Avkastning på operativt kapital, %	4,2	4,6	6,6

¹⁾ 2019 påverkat av införandet av IFRS 16.

Vd kommenterar



Lantmännens resultat efter finansnetto för första tertiet 2019 uppgår till 335 MSEK – en ökning jämfört med föregående års resultat på 293 MSEK för samma period. Konsekvenserna av förra sommarens torra har dock fortsatt att påverka flera av våra affärer.

Inledningen på 2019 visar återigen styrkan i Lantmännens breda affärspportfölj. Förra sommarens torra och värme, som ledde till den lägsta spannmålsskörden på mycket länge, har haft stor påverkan på flera av våra affärer – framförallt inom division Lantbruk, som möter högre kostnader för att säkra försörjningen av spannmål till svenska industrikunder och lägre exportintäkter än normalt. Samtidigt fortsätter nästan alla andra affärer i koncernen att utvecklas positivt: särskilt division Livsmedel och affärsområde Swecon visar betydligt högre resultat än föregående år.

I skrivande stund är läget inför den kommande skörden svårbedömt och förutsättningarna varierar i landet, från stora mängder nederbörd på vissa håll till mycket lite regn på andra. Vi hoppas givetvis på en stor och kvalitetsmässigt bra skörd: Lantmännen har fortsatt att investera i infrastrukturen för spannmålshantering på ett flertal orter, och vi är förberedda för att hantera stora skördevolymen. Ett exempel är den nya, stora spannmålsmottagningen med hamnläge i uppländska Hargshamn som invigdes i maj.

Den senaste tiden har intresset för havre och havrebaserade produkter ökat avsevärt, och det finns stora möjligheter till värdeskapande i havrens värdekedja. Lantmännen är väl positionerat, och vi har starka samarbeten inom till exempel forskning och växtförädling. Vår ambition är att växa havreaffären signifikant, och i mars förvärvades en kvarn och anläggning för havreförädling i Kimstad utanför Norrköping. Förvärvet höjer väsentligt Lantmännens kapacitet för havre och erbjuder flera nya möjligheter inom bland annat ingrediensområdet.

Jag vill tacka alla som deltog på årets föreningsstämma – som vanligt var det många givande diskussioner, och det var glädjande att se att så många distrikt lämnat in motioner. Engagerade ägare som är aktiva i styrningen av Lantmännen gör oss till ett ännu starkare företag. Partnerskapet mellan Lantmännen och medlemmarna är fundamentet för hela vår affär, och en av våra viktigaste uppgifter är att stärka lantbrukarens roll i värdekedjan.

Även om inledningen av 2019 har varit utmanande inom de lantbruknära verksamheterna så fortsätter Lantmännen att utvecklas positivt: lönsamheten inom de allra flesta områden har ytterligare förbättrats, och vi ser stora möjligheter till fortsatt lönsam tillväxt inom i stort sett samtliga affärer. Genom att bibehålla det starka samarbetet mellan Lantmännen och medlemmarna har vi alla förutsättningar att fortsätta den positiva utvecklingen – med sikte på att kraftfullt bidra till ett svenskt lantbruk i världsklass.

Per Olof Nyman
Vd och koncernchef, Lantmännen

Kommentarer till perioden

Från 1 januari 2019 tillämpas den nya redovisningsstandarden IFRS 16 som innebär att leasingavtal/hyresavtal för leasingtagaren/hyrestagaren redovisas som en nyttjanderättstillgång samt en finansiell skuld. Den nya standarden får betydande påverkan på bland annat *balansomslutning*, *nettolåneskuld* och *relaterade nyckeltal*. *Rörelseresultatet* påverkas genom att avskrivningar redovisas istället för leasingkostnader, och *finansnettot* påverkas av beräknade räntekostnader på leasingkulden. Införandet av IFRS 16 har haft en mindre påverkan på rörelseresultatet och finansnettot. I *kassaflödet* redovisas erlagda leasingavgifter, som tidigare redovisades som en rörelsekostnad, dels som betald finansiell post, dels som amortering av leasingkulden. Införandet av IFRS 16 har ingen påverkan på periodens totala kassaflöde. Jämförelsetalen för tidigare perioder har i enlighet med den tillämpade övergångsmetoden inte räknats om. Mer information → *Noter sida 21*

Koncernens nettoomsättning och resultat, januari-april 2019

Nettoomsättning

Lantmännens nettoomsättning i första tertiet var 15 334 MSEK (13 744), en ökning med 12 procent. Omsättningsökningen fördelades på organisk tillväxt 7 procent, valutaomräkningseffekter 2 procent och resterande del avseende förvärvade och avyttrade verksamheter. Omsättningen har ökat i samtliga segment.

Rörelseresultat

Rörelseresultatet uppgick under tertiet till 408 MSEK (358), en ökning med 50 MSEK.

Störst resultatförbättringar har skett inom division Livsmedel och affärsområde Swecon, men även division Energi redovisar ett högre resultat än föregående år. Division Lantbruk och affärsområde Fastigheter redovisar lägre rörelseresultat än föregående år. Division Lantbruk påverkas ännu av effekterna från torkan under 2018. Affärsområde Fastigheter redovisar ett lägre rörelseresultat än samma period föregående år till följd av lägre resultat från fastighetsförsäljningar, 18 MSEK jämfört med 47 MSEK.

Lantmännens rörelseresultat har påverkats positivt med 12 MSEK från förvärvade verksamheter och 6 MSEK av valutaomräkningseffekter.

Finansnetto och resultat efter finansiella poster

Finansnettot uppgick till -73 MSEK (-65). Förändringen i finansnettot förklaras främst av ökade räntekostnader som en effekt av införandet av IFRS 16.

Resultat efter finansiella poster uppgick till 335 MSEK (293).

Skatt och resultat efter skatt

Periodens skattekostnad uppgick till 43 MSEK (47). Skatten beräknas utifrån bedömd skattesats för hela året.

Resultat efter skatt uppgick till 292 MSEK (246), varav 287 MSEK (241) avser medlemmarna i den ekonomiska föreningen och 5 MSEK (5) avser ägare utan bestämmande inflytande (minoritetsägare) i koncernens dotterföretag.

Kassaflöde

Kassaflödet från den löpande verksamheten uppgick till 807 MSEK (486), varav rörelseöverskottet bidrog med 844 MSEK (622) och kassaflödet från rörelsekapital med -37 MSEK (-136). Kassaflödet från rörelseöverskott, och därmed kassaflödet från den löpande verksamheten, har 2019 påverkats positivt med 143 MSEK till följd av införandet av IFRS 16.

Investeringar i anläggningstillgångar uppgick till -673 MSEK (-661) och försäljning av anläggningstillgångar bidrog med 73 MSEK (44). Periodens nettoinvesteringar uppgick därmed till -600 MSEK (-617). Bland investeringarna kan nämnas Lantmännen Unibakes fortsatta investeringar i bageriet i Polen samt affärsområde Fastigheters investeringar i bland annat Bjuv och Kalmar.

Förvärv och avyttringar av verksamheter uppgick netto till -508 MSEK (0). Under perioden har Unibake förvärvat det australiska bageriföretaget Bakery Du Jour och division Energi har förvärvat en havreverksamhet i Kimstad. Inga avyttringar har skett i tertiet.

Kassaflödet före finansieringsverksamheten var -289 MSEK (-52). Förändring av räntebärande skulder uppgick till 324 MSEK (882). Förändringen har påverkats med -143 MSEK från införandet av IFRS 16.

Periodens kassaflöde, inklusive finansieringsverksamheten, uppgick till 35 MSEK (830).

Finansiell ställning

Eget kapital uppgick den 30 april till 17 016 MSEK (16 027 vid årsskiftet), varav 97 MSEK (92 vid årsskiftet) avser andra ägare än medlemmarna i den ekonomiska föreningen, det vill säga minoritetsintressen i koncernföretag.

Nettolåneskulden uppgick till 12 407 MSEK (8 719 vid årsskiftet). Sedan årsskiftet har nettolåneskulden ökat med totalt 3 688 MSEK, varav 2 588 utgör en effekt av införandet av IFRS 16.

Likvida medel var per den 30 april 770 MSEK (720 vid årsskiftet) och balansomslutningen var 42 218 MSEK (37 095 vid årsskiftet). Balansomslutningen har ökat med 5 123 MSEK där cirka hälften förklaras av införandet av



IFRS 16 och resterande del avser ökade rörelsefordringar och rörelseskulder, upptagande av nya lån för förvärv av verksamheter samt av valutaomräkningseffekter relaterade till utländsk verksamhet.

Soliditeten uppgick till 40,3 procent (43,2 vid årsskiftet). Soliditeten hade varit i nivå med soliditeten per årsskiftet utan införandet av IFRS 16.

Risker och osäkerhetsfaktorer

Riskerna i Lantmännens verksamhet omfattar strategiska risker relaterade till bland annat varumärken, klimat, omvärldskrav och konjunktur, operativa risker såsom prisförändringar på energi, etanol och råvaror, samt finansiella risker. Riskerna beskrivs utförligt i Lantmännens årsredovisning.

Förändringar i koncernen

I januari förvärvades det australiska bageriföretaget Bakery Du Jour (namnändrat till Lantmännen Unibake Australia). Företaget omsätter drygt 200 MSEK och har 90 anställda på årsbasis.

I mars förvärvade division Energi det brittiska bolaget Tate & Lyles havreverksamhet i Kimstad genom förvärv av fastighet, kvarn och anläggningstillgångar. Verksamheten omsätter cirka 50 MSEK på årsbasis och kompletterar Lantmännens befintliga verksamhet inom värmebehandlad havre. Cirka 35 medarbetare omfattas av förvärvet.

Personal

Medelantalet anställda uppgick till 10 074 (9 811) och antal heltidsanställda per 30 april var 10 064 (9 836). Ökningen är främst hänförlig till Swecon och Unibake.

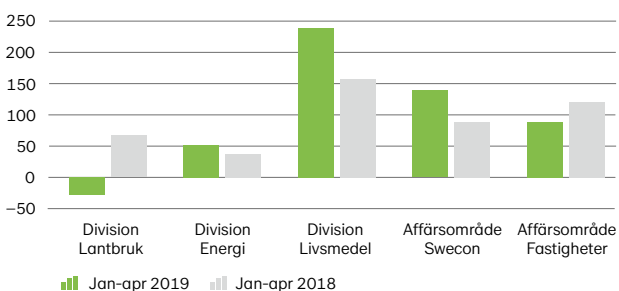
Övriga viktiga händelser under tertialet

I februari utbetalades cirka 55 MSEK till medlemmarna, som den andra delen av Lantmännens åtgärds paket på totalt 220 MSEK. Utbetalningen baseras på medlemmarnas handel med Lantmännen Lantbruk Sverige under september till december 2018.

Lantmännen hamnade även i år i toppen av Sustainable Brand Index (SBI), Nordens största oberoende varumärkesstudie som fokuserar på hållbarhet. Lantmännen är Sveriges tredje mest hållbara varumärke totalt enligt undersökningen, och placerar sig på plats två i livsmedelskategorin.

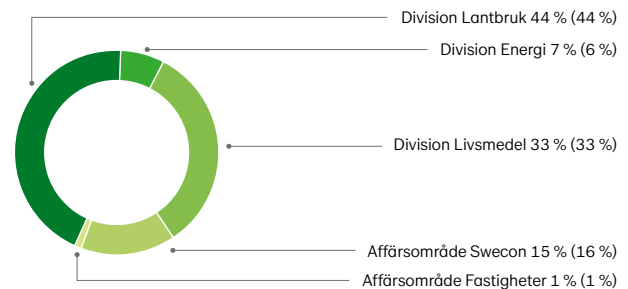
Rörelseresultat per segment, ackumulerat jan-apr

Justerat för jämförelsestörande poster, MSEK



Andel av koncernens omsättning

Inklusive koncernintern försäljning





Lantmännen rankades som nummer ett i Inter Business Index 2019 som mäter, analyserar och rankar Sveriges 50 största företag utifrån deras förmåga att nyttja hållbarhet för att skapa värde inom hela verksamheten.

Efter en utvärderingsprocess har Lantmännen utsetts till medlem i Transparency International Sveriges näringslivsforum "Corporate Supporters Forum", som aktivt arbetar med korruptionsbekämpning.

Händelser efter periodens utgång

I maj tillträdde Lars-Gunnar Edh tjänsten som vd för Lantmännen Agroetanol. Lars-Gunnar kommer närmast från en vd-roll för Assa Abloys verksamhet i Kina.

Branschföreningen Livsmedelsföretagen utsåg företaget Viking Malt till Årets livsmedellexportör 2019. Bolaget ägs till 37,5 procent av Lantmännen.

Som meddelats i ett pressmeddelande från HK Scans styrelse den 8 maj 2019 föreslås en nyemission på som mest 72 MEUR. Lantmännen, som äger cirka 6 procent av aktierna med cirka 10 procent av rösterna i HK Scan, avser att delta i emissionen för att bibehålla sin andel av rösterna.

Lantmännens föreningsstämma

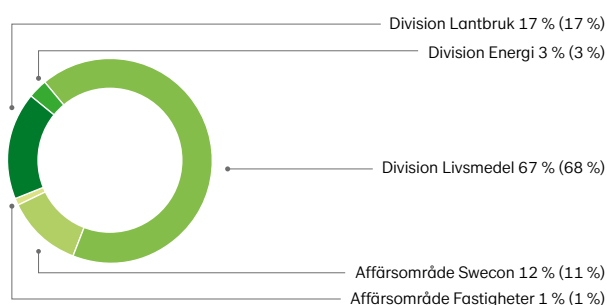
Vid Lantmännens föreningsstämma i maj valdes Per Wijkander och Johan Bygge till nya styrelseledamöter.

Vid stämman omvaldes styrelseledamöterna Per Lindahl, Gunilla Aschan, Johan Mattsson, Henrik Wahlberg och Hans Wallemyr. Övriga medlemmar i styrelsen är Ove Gustafsson och Sonat Burman-Olsson. Ulf Gundemark, som avböjt omval, avtackades efter sju år som styrelseledamot.

Beslut fattades om återbäring och efterlikvid, insatsutdelning och insatsemission som tillsammans uppgår till 620 MSEK i utdelning till medlemmarna.

Vid konstituerande styrelsemöte omvaldes Per Lindahl till styrelsens ordförande och Hans Wallemyr till vice ordförande.

Andel av koncernens anställda





Division Lantbruk

Division Lantbruks nettoomsättning för första tertialet är högre än föregående år, vilket främst beror på fortsatt stor efterfrågan på foder, generellt högre prisnivåer på spannmål och god utveckling i den finska verksamheten. Divisionens rörelseresultat är lägre än föregående år: -28 MSEK, jämfört med 67 MSEK för samma period förra året. Det lägre resultatet beror på konsekvenserna av förra årets låga spannmålsskörd.

Till följd av att Sverige gått från att vara spannmålsexportör till att behöva importera spannmål har kostnaden för att förse industrierna med spannmål ökat. Lantmännens intag för skörden 2018 var cirka en miljon ton lägre än föregående år; utöver det förekommer dessutom vissa kvalitetsproblem i den importerade spannmålen. Under januari och februari sjönk marknadspriset på malt- och foderkorn drastiskt, då marknaden hade förväntat sig en större efterfrågan.

Investeringarna i uppdaterad infrastruktur inom spannmålsaffären på Österlen och i Mälardalen fortsätter som planerat inför årets skörd; den 16 maj invigdes Lantmännens nya spannmålsanläggning i uppländska Hargshamn.

Även utsädesaffären har påverkats av förra årets extrema väder: volymen utlevererat spannmålsutsäde hittills i år är lägre än föregående år till följd av brist på vårutsäde och den stora höstsådden. Enligt Jordbruksverkets preliminära siffror var den höstsådda arealen den största sedan mätningarna inleddes 1916. Efterfrågan på foder är fortsatt mycket stor, och ett intensivt sälj- och logistikarbete har genomförts under våren för att svara upp mot kundernas behov.

I mars inleddes ett samarbete med Granngården för att ge svenska lantbrukare större tillgänglighet till insatsvaror under växtodlingssäsongen. Ett större utbud av Lantmännens produkter kommer att finnas i Granngårdens butiker, och ett antal butiker kommer även att hantera växtskydd.

De finska lantbruksaffärerna utvecklas väl och levererar i nivå med de uppsatta förväntningarna. Verksamheten i Finland har, likt Sverige, påverkats av priset och tillgången på spannmål samt en ökad efterfrågan på foder. Nötfoderverksamheten i Lantmännen Feed Oy som förvärvades i slutet av förra året utvecklas väl.

Nyckeltal division Lantbruk

	2019 jan-apr	2018 jan-apr	Förändring
Nettoomsättning, MSEK	7 229	6 342	14 %
Rörelseresultat, MSEK	-28	67	-95
Rörelsemarginal, %	-0,4	1,1	
Avkastning på operativt kapital, %	-1,0	3,3	
Medelantal anställda	1 645	1 616	2 %

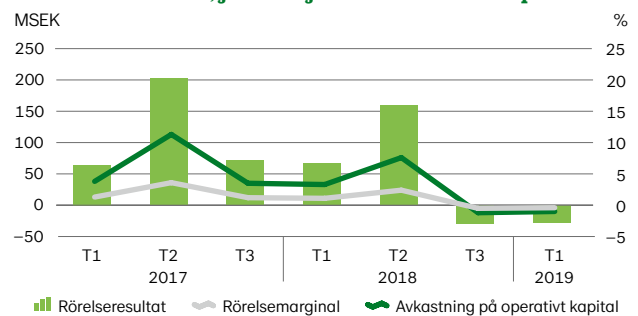


Även divisionens internationella lantbruksinnehav i Tyskland, Polen och Baltikum har påverkats negativt av torkan: både HaGe Kiel och Scandagra rapporterar ett resultat som är lägre än föregående år.

Den torra och varma sommaren 2018 har även påverkat Lantmännen Maskin, till följd av minskad investeringsförmåga i lantbruket. Efterfrågan och omsättning i första tertiet är lägre än föregående år för traktorer och konkurrensen blir allt hårdare. Efterfrågan på verkstadstjänster är fortsatt god.

Besparings- och effektiviseringsprogrammet i Lantmännen Maskin fortsätter som planerat: bland annat har personalstyrkan reducerats, och sortimentet utvecklas kontinuerligt mot mer maskinnära produkter samt att ett projekt med fokus på e-handel pågår.

Division Lantbruk, just. för jämförelsestörande poster



Nyckeltal Lantmännen Lantbruk Sverige

	2019 jan-apr	2018 jan-apr	Förändring
Nettoomsättning, MSEK	4 449	3 928	13 %
Rörelseresultat, MSEK	-6	76	-82
Rörelsemarginal, %	-0,1	1,9	
Avkastning på operativt kapital, %	-0,5	7,6	
Medelantal anställda	723	718	1 %

Nyckeltal Lantmännen Maskin Sverige

	2019 jan-apr	2018 jan-apr	Förändring
Nettoomsättning, MSEK	1 123	1 224	-8 %
Rörelseresultat, MSEK	-11	-15	4
Rörelsemarginal, %	-1,0	-1,2	
Avkastning på operativt kapital, %	-2,2	-4,4	
Medelantal anställda	748	809	-8 %



Division Energi

Divisionens nettoomsättning för första tertiet är högre än föregående år och rörelseresultatet uppgår till 52 MSEK – en ökning jämfört med förra årets resultat på 38 MSEK.

Lantmännen Agroetanols resultat är bättre än föregående år tack vare ett väsentligt högre etanolpris under årets första månader och en förbättrad prisrelation mellan etanol, foderprodukt och insatsvaror. Priserna på spannmål har dock samtidigt ökat jämfört med föregående år, vilket har dämpat resultateffekten. I maj tillträdde Lars-Gunnar Edh som ny vd för Agroetanol.

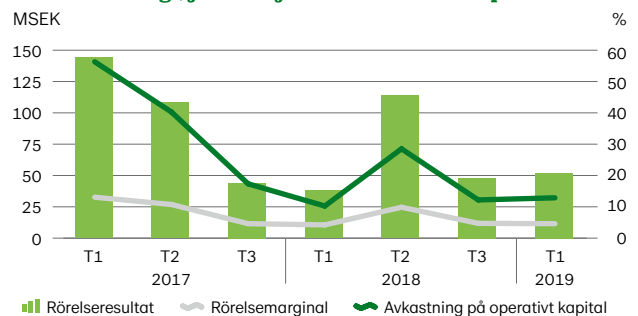
I januari påbörjades arbetet inom Etanolarena Östergötland, ett innovationskluster för hållbara tunga transporter. Privata och offentliga aktörer samverkar för att främja innovation och omställning till gröna transporter – Agroetanol bidrar bland annat med ED95, drivmedelsetanol för tunga lastbilar.

Lantmännen Aspen fortsätter att utvecklas positivt; både försäljningsvolymen och resultat är högre än föregående år. Ett kontinuerligt arbete pågår för att utveckla organisationen och ytterligare dra nytta av synergier med Marline och Agro Oil.

Lantmännen Reppees resultat är bättre än föregående år, och efterfrågan på gluten och dryckessprit är fortsatt god. Stängningen av glukossirapsfabriken i Växjö följer plan.

I mars genomfördes förvärvet av en kvarn och anläggning för vidareförädling av havre i östgötska Kimstad från brittiska Tate & Lyle. Havrekvarnen har en kapacitet på 55 000 ton, och innebär nya möjligheter att utveckla och producera produkter med havre som råvara. På anläggningen produceras idag havreprotein, betaglukan och havrestärkelsemjöl.

Division Energi, just. för jämförelsestörande poster



Nyckeltal division Energi

Nettoomsättning, MSEK
Rörelseresultat, MSEK
Rörelsemarginal, %
Avkastning på operativt kapital, %
Medelantal anställda

	2019 jan-apr	2018 jan-apr	Förändring
Nettoomsättning, MSEK	1 163	930	25 %
Rörelseresultat, MSEK	52	38	14
Rörelsemarginal, %	4,5	4,1	
Avkastning på operativt kapital, %	13,0	10,3	
Medelantal anställda	275	277	-1 %



Division Livsmedel

Nettoomsättningen i division Livsmedel är högre än föregående år, vilket framförallt beror på fortsatt försäljningsökning inom Lantmännen Unibake. Rörelseresultatet uppgår till 239 MSEK, jämfört med förra årets resultat på 157 MSEK för samma period. Både Lantmännen Cerealia och Lantmännen Unibake har påverkats av stigande råvarupriser till följd av förra sommarens torka.

Lantmännen Cerealia har förbättrat sitt resultat jämfört med föregående år, främst tack vare en stark utveckling i de internationella affärerna i Ryssland, Ukraina och på exportmarknaden. Efterfrågan på havreprodukter fortsätter att öka, och Cerealia har sedan förra året ökat sina marknadsandelar i både havre- och pastakategorin i Sverige.

Cerealias pågående förbättringsprogram har börjat ge effekt, bland annat genom processförbättringar inom varuflödet som har lett till ökad stabilitet i hela varuflödeskedjan. En ny organisationsstruktur med ökat fokus på geografiska marknader etablerades under första tertialet – detta har bland annat lett till smidigare arbete och kortare beslutsvägar.

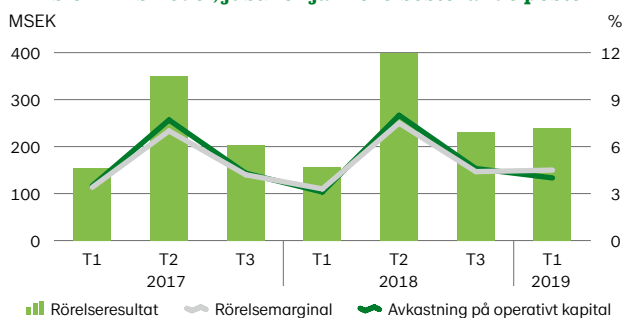
Unibake fortsätter att utvecklas positivt, och visar ett resultat som är högre än föregående år. Försäljningen har ökat markant jämfört med förra året: bland annat tack vare en god utveckling i Storbritannien, Norge och Ryssland samt tillskottet av Bakery Du Jour i Australien (numera namnändrat till

Lantmännen Unibake Australia). Den främsta tillväxten sker inom fryst bröd.

Förra året drabbades en konkurrents bageri i Norge av en brand, vilket innebär att Unibakes försäljning till framförallt den stora livsmedelsaktören Norgesgruppen kommer att vara tillfälligt högre under 2019.

Verksamheten i det delägda bolaget Viking Malt utvecklas planenligt, men precis som för andra spannmålstunga verksamheter är en stor utmaning att säkra råvaruförsörjning med rätt kvalitet fram till ny skörd som en följd av 2018 års torka.

Division Livsmedel, just. för jämförelsestörande poster



Nyckeltal division Livsmedel

Nettoomsättning, MSEK
Rörelseresultat, MSEK
Rörelsemarginal, %
Avkastning på operativt kapital, %
Medelantal anställda

	2019 jan-apr	2018 jan-apr	Förändring
Nettoomsättning, MSEK	5 306	4 800	11 %
Rörelseresultat, MSEK	239	157	82
Rörelsemarginal, %	4,5	3,3	
Avkastning på operativt kapital, %	4,0	3,1	
Medelantal anställda	6 661	6 547	2 %



Affärsområde Swecon

Affärsområde Swecons nettoomsättning är högre än föregående år. Rörelseresultatet uppgår till 139 MSEK, en avsevärd ökning jämfört med förra årets resultat på 88 MSEK.

Aktivitetsnivån är fortsatt hög på alla Swecons marknader – särskilt i Tyskland, där efterfrågan har ökat ytterligare från föregående år.

På samtliga marknader fortsätter service- och reservdelsmarknaden att öka, till följd av en större maskinpopulation och ökad nyttjandegrad av maskinerna bland Swecons kunder. Tillväxten på reservdelsmarknaden har varit stark de senaste tre åren, och efterfrågan väntas ligga kvar på en hög nivå.

Leveranserna till Försvarets materielverk som påbörjades under 2018 fortsätter som planerat. Avtalet med FMV avser cirka 50 nya hjullastare per år under två år, och omfattar även tekniskt systemstöd och support, samt reservdelar och servicetillgänglighet.

Arbetet med att utveckla den digitala portalen mySwecon fortsätter, och under första tertiet lanserades tjänsten på bred front i Sverige. I Tyskland sker lanseringen under andra tertiet och på sikt kommer tjänsten att lanseras också i Baltikum. Via mySwecon kan kunderna bland annat boka service och se omedelbar information om maskinens drifttimmar, bränsleförbrukning och position. Ny funktionalitet tillkommer kontinuerligt.

En ny anläggning byggs för närvarande i Mölndal, för att ersätta den nuvarande anläggningen som verksamheten har vuxit ur. Nya anläggningar planeras även i Berlin och Tallinn.

I februari hölls Svenska rallyt i Värmland, där Swecon deltog som partner och arenasponsor för tredje året i rad – omkring 200 000 åskådare besökte rallyt, och totalt ses evenemanget av cirka 100 miljoner tittare världen över.

I april genomfördes Bauma, världens största mässa för entreprenadmaskiner, i München. Fler än 500 000 personer besökte mässan, som bestod av 3 500 utställare från drygt femtio länder. Volvo CE presenterade två nya eldrivna maskiner, och Swecon sålde sin första elektriska kompakt-hjullastare under mässans första dagar.

Affärsområde Swecon, just. för jämförelsestörande poster



Nyckeltal affärsområde Swecon

	2019 jan-apr	2018 jan-apr	Förändring
Nettoomsättning, MSEK	2 503	2 277	10 %
Rörelseresultat, MSEK	139	88	51
Rörelsemarginal, %	5,6	3,9	
Avkastning på operativt kapital, % ¹⁾	35,2	65,6	
Medelantal anställda	1 178	1 079	9 %

¹⁾ Införandet av IFRS 16 2019 har haft en väsentlig påverkan på nyckeltalet avkastning på operativt kapital.



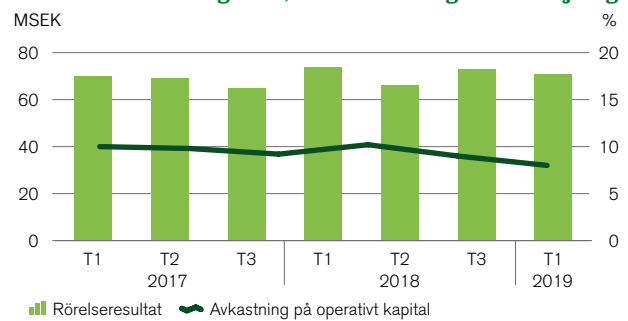
Affärsområde Fastigheter

Nettoomsättningen i affärsområde Fastigheter är i nivå med föregående år och rörelseresultatet, exklusive fastighetsförsäljningar, uppgår till 71 MSEK – att jämföra med 74 MSEK för samma period förra året. Resultatet från fastighetsförsäljningar uppgår till 18 MSEK (47).

Lantmännen Fastigheter bygger för närvarande en ny anläggning för Swecon i Mölndal, där inflyttning är beräknad till fjärde kvartalet 2019. Den nya anläggningen är större och mer effektiv än den nuvarande och ligger granne med Volvos lokaler i Mölndal.

Verksamheten i Lantmännen Agrovärme fortsätter att utvecklas enligt plan. Resultatet i affären är något lägre än föregående år, till följd av den milda vintern och högre kostnader för bränsle.

Affärsområde Fastigheter, exklusive fastighetsförsäljning



Nyckeltal affärsområde Fastigheter

Nettoomsättning, MSEK	195	189	3 %
Rörelseresultat, exklusive fastighetsförsäljning, MSEK	71	74	-3
Rörelseresultat, MSEK	89	121	-32
Avkastning på operativt kapital, justerat för fastighetsförsäljning, %	8,0	10,2	
Medelantal anställda	47	46	2 %

Koncernens resultaträkning i sammandrag

MSEK	2019 jan-apr	2018 jan-apr	maj 2018- apr 2019	2018 jan-dec
Nettoomsättning	15 334	13 744	45 552	43 962
Övriga rörelseintäkter	50	118	211	279
Förändring i lager av färdiga produkter och produkter i arbete	-406	-969	262	-301
Råvaror och förnödenheter	-4 537	-3 416	-13 888	-12 767
Handelsvaror	-5 082	-4 526	-16 139	-15 583
Personalkostnader	-2 134	-1 998	-6 173	-6 037
Avskrivningar och nedskrivningar	-629	-437	-1 555	-1 363
Övriga rörelsekostnader	-2 187	-2 197	-6 856	-6 866
Andel av resultat i företag redovisade enligt kapitalandelsmetoden	-1	39	79	119
Rörelseresultat	408	358	1 493	1 443
Finansiella intäkter	37	42	91	96
Finansiella kostnader	-110	-107	-292	-289
Resultat efter finansiella poster	335	293	1 292	1 250
Skatt	-43	-47	-64	-68
Periodens resultat	292	246	1 228	1 182
Periodens resultat hänförligt till:				
Medlemmar i den ekonomiska föreningen	287	241	1 222	1 176
Innehav utan bestämmande inflytande	5	5	6	6

Koncernens rapport över totalresultat i sammandrag

MSEK	2019 jan-apr	2018 jan-apr	maj 2018- apr 2019	2018 jan-dec
Periodens resultat	292	246	1 228	1 182
Övrigt totalresultat				
<i>Poster som inte kommer att omklassificeras till resultatet</i>				
Aktuariella vinster och förluster i förmånsbaserade pensionsplaner, netto före skatt	39	3	6	-30
Finansiella tillgångar värderade till verkligt värde via övrigt totalresultat, netto före skatt	41	-3	-25	-69
Skatt hänförlig till poster som inte kommer att omklassificeras	-10	1	1	12
Summa	70	1	-18	-87
<i>Poster som kommer att omklassificeras till resultatet</i>				
Kassaflödessäkringar, netto före skatt	33	-109	172	30
Omräkningsdifferens på utländsk verksamhet	497	433	262	198
Säkring av nettoinvestering i utländska verksamheter, netto före skatt	-78	-89	-39	-50
Skatt hänförlig till poster som kommer att omklassificeras	-3	44	-32	15
Summa	449	279	363	193
<i>Andel i övrigt totalresultat i företag redovisade enligt kapitalandelsmetoden</i>				
Poster som kommer att omklassificeras till resultatet	63	97	49	83
Summa	63	97	49	83
Övrigt totalresultat, netto efter skatt	582	377	394	189
Summa totalresultat för perioden	874	623	1 622	1 371
Summa totalresultat hänförligt till:				
Medlemmar i den ekonomiska föreningen	869	618	1 616	1 365
Innehav utan bestämmande inflytande	5	5	6	6

Koncernens balansräkning i sammandrag

MSEK	2019 30 apr	2018 30 apr	2018 31 dec
TILLGÅNGAR			
Materiella anläggningstillgångar	13 185	9 937	10 012
Förvaltningsfastigheter	670	651	661
Goodwill	5 776	5 460	5 350
Övriga immateriella anläggningstillgångar	3 709	3 394	3 451
Innehav redovisade enligt kapitalandelsmetoden	2 496	2 281	2 299
Finansiella anläggningstillgångar	676	729	629
Uppskjutna skattefordringar	259	206	248
Övriga anläggningstillgångar	59	46	57
Summa anläggningstillgångar	26 830	22 704	22 707
Varulager	6 726	5 986	6 943
Kundfordringar och övriga rörelsefordringar	7 775	7 030	6 668
Kortfristiga räntebärande tillgångar	40	37	39
Aktuella skattefordringar	77	36	18
Likvida medel	770	1 774	720
Summa omsättningstillgångar	15 388	14 863	14 388
SUMMA TILLGÅNGAR	42 218	37 567	37 095
EGET KAPITAL OCH SKULDER			
Eget kapital hänförligt till medlemmar i den ekonomiska föreningen	16 919	15 477	15 935
Innehav utan bestämmande inflytande	97	94	92
Summa eget kapital	17 016	15 571	16 027
Långfristiga räntebärande skulder ¹⁾	7 907	6 178	5 493
Avsättningar för pensionsförpliktelser	557	539	611
Uppskjutna skatteskulder	670	630	650
Övriga långfristiga avsättningar	247	224	208
Övriga långfristiga skulder	43	32	43
Summa långfristiga skulder	9 424	7 603	7 005
Kortfristiga räntebärande skulder	5 027	3 512	4 002
Leverantörsskulder och andra rörelseskulder	9 972	10 103	9 280
Aktuella skatteskulder	144	107	103
Kortfristiga avsättningar	635	671	678
Summa kortfristiga skulder	15 778	14 393	14 063
SUMMA EGET KAPITAL OCH SKULDER	42 218	37 567	37 095
Soliditet	40,3	41,4	43,2
¹⁾ Inklusive förlagsinsatser, MSEK	250	250	250

Koncernens kassaflödesanalys i sammandrag

MSEK	2019 jan-apr	2018 jan-apr	2018 jan-dec
Rörelseresultat	408	358	1 443
Justering för poster som inte ingår i kassaflödet ¹⁾	604	368	1 191
Betalda finansiella poster, netto	-90	-40	-234
Betald skatt	-78	-64	-132
Kassaflöde från den löpande verksamheten före förändring av rörelsekapital	844	622	2 268
Förändring av rörelsekapital	-37	-136	-1 245
Kassaflöde från den löpande verksamheten	807	486	1 023
Förvärv, avyttring av verksamheter, netto	-508	0	-333
Investeringar i materiella och immateriella anläggningstillgångar	-673	-661	-1 825
Försäljning av materiella och immateriella anläggningstillgångar	73	44	199
Förändring av finansiella placeringar	12	79	112
Kassaflöde från investeringsverksamheten	-1 096	-538	-1 847
Kassaflöde före finansieringsverksamheten	-289	-52	-824
Förändring av räntebärande skulder och pensionsavsättningar	324	882	1 108
Förändring i insatskapital	0	0	100
Utbetald utdelning	0	0	-603
Kassaflöde från finansieringsverksamheten	324	882	605
Periodens kassaflöde	35	830	-219
Likvida medel vid periodens början	720	927	927
Kursdifferens i likvida medel	15	17	12
Likvida medel vid periodens slut	770	1 774	720
¹⁾ Av- och nedskrivning av anläggningstillgångar	629	437	1 363
Andel av resultat i företag redovisade enligt kapitalandelsmetoden	5	-11	-58
Realisationsresultat från försäljning av anläggningstillgångar och verksamheter	-19	-45	-45
Övriga ej likvidpåverkande poster	-11	-13	-69
Justering för poster som inte ingår i kassaflödet	604	368	1 191

Koncernens förändringar i eget kapital i sammandrag

MSEK	2019 jan-apr			2018 jan-apr			2018 jan-dec		
	Föreningens medlemmar	Ägare utan bestäm- mande inflytande	Totalt eget kapital	Föreningens medlemmar	Ägare utan bestäm- mande inflytande	Totalt eget kapital	Föreningens medlemmar	Ägare utan bestäm- mande inflytande	Totalt eget kapital
Utgående balans	15 935	92	16 027	14 859	89	14 948	14 859	89	14 948
Förändring på grund av ändrade redovisningsprinciper i intressebolag	115	-	115	-	-	0	-33	-	-33
Ingående balans den 1 januari	16 050	92	16 142	14 859	89	14 948	14 826	89	14 915
Summa totalresultat för perioden	869	5	874	618	5	623	1 365	6	1 371
Värdeöverföring till ägare	-	-	-	-	-	-	-356	-3	-359
Av medlemmar inbetalt insatskapital	0	-	0	0	-	0	161	-	161
Till medlemmar utbetalt insatskapital	-	-	-	-	-	-	-61	-	-61
Utgående balans	16 919	97	17 016	15 477	94	15 571	15 935	92	16 027
Eget kapital hänförligt till medlemmar i den ekonomiska föreningen									
Insatskapital, inbetalt	1 318			1 208			1 318		
Insatskapital, emitterat	1 346			1 256			1 346		
Övrigt eget kapital	14 255			13 013			13 271		
Totalt eget kapital hänförligt till medlemmar i den ekonomiska föreningen	16 919			15 477			15 935		

Koncernens tertialfördelade resultaträkningar i sammandrag

MSEK	2019 jan-apr	2018 sep-dec	2018 maj-aug	2018 jan-apr
Nettoomsättning	15 334	14 786	15 432	13 744
Övriga rörelseintäkter	50	70	91	118
Förändring i lager av färdiga produkter och produkter i arbete	-406	649	19	-969
Råvaror och förnödenheter	-4 537	-4 502	-4 849	-3 416
Handelsvaror	-5 082	-5 824	-5 233	-4 526
Personalkostnader	-2 134	-2 081	-1 958	-1 998
Avskrivningar och nedskrivningar	-629	-484	-442	-437
Övriga rörelsekostnader	-2 187	-2 362	-2 307	-2 197
Andel av resultat i företag redovisade enligt kapitalandelsmetoden	-1	27	53	39
Rörelseresultat	408	279	806	358
Finansiella intäkter	37	18	36	42
Finansiella kostnader	-110	-105	-77	-107
Resultat efter finansiella poster	335	192	765	293
Skatt	-43	80	-101	-47
Periodens resultat	292	272	664	246
Periodens resultat hänförligt till:				
Medlemmar i den ekonomiska föreningen	287	272	663	241
Innehav utan bestämmande inflytande	5	0	1	5

Koncernens poster av jämförelsestörande karaktär

MSEK	2019 jan-apr	2018 jan-apr	2018 jan-dec
Redovisat rörelseresultat	408	358	1 443
<i>Jämförelsestörande poster i rörelseresultatet:</i>			
Åtgärds paket, division Lantbruk	-	-	-66
Strukturkostnader, division Energi	-	-	-32
Strukturkostnader, division Livsmedel	-	-	-39
Summa jämförelsestörande poster i rörelseresultatet	-	-	-137
Rörelseresultat justerat för jämförelsestörande poster	408	358	1 580
Redovisat resultat efter finansiella poster	335	293	1 250
Jämförelsestörande poster i rörelseresultat enligt ovan	-	-	-137
Resultat efter finansiella poster justerat för jämförelsestörande poster	335	293	1 387
Avkastning på eget kapital, justerat för jämförelsestörande poster, %	5,3	4,9	8,2
Avkastning på operativt kapital, justerat för jämförelsestörande poster, %	4,2	4,6	6,6

Koncernens nettoomsättning per segment och affär

MSEK	2019 jan-apr	2018 jan-apr	Förändring jan-apr, %	Maj 2018- apr 2019	2018 jan-dec
Nettoomsättning exklusive leasingverksamhet					
Lantmännen Lantbruk Sverige	4 449	3 928	13 %	12 143	11 622
Lantmännen Lantbruk Finland	1 581	1 145	38 %	4 048	3 612
Lantmännen Maskin Sverige	1 123	1 224	-8 %	3 774	3 875
Division Lantbruk övrigt och elimineringsar	76	45	69 %	260	229
Division Lantbruk	7 229	6 342	14 %	20 225	19 338
Lantmännen Agroetanol	685	504	36 %	1 915	1 734
Lantmännen Reppe	164	151	9 %	485	472
Lantmännen Aspen	317	278	14 %	967	928
Division Energi övrigt och elimineringsar	-3	-3	0 %	-17	-17
Division Energi	1 163	930	25 %	3 350	3 117
Lantmännen Cerealia	1 451	1 342	8 %	4 248	4 139
Lantmännen Unibake	3 985	3 581	11 %	11 988	11 584
Division Livsmedel övrigt och elimineringsar	-134	-123	-9 %	-386	-375
Division Livsmedel	5 302	4 800	10 %	15 850	15 348
Swecon Sverige	1 296	1 171	11 %	4 241	4 116
Swecon Tyskland	969	893	9 %	3 470	3 394
Swecon Baltikum	91	80	14 %	298	287
Affärsområde Swecon övrigt och elimineringsar	-2	-1	-100 %	-4	-3
Affärsområde Swecon	2 354	2 143	10 %	8 005	7 794
Affärsområde Fastigheter	47	50	-6 %	111	114
Övrig verksamhet	193	176	10 %	615	598
Elimineringsar	-1 163	-885	-31 %	-3 245	-2 967
Summa	15 125	13 556	12 %	44 911	43 342
Nettoomsättning från leasingverksamhet					
Division Livsmedel	4	0		7	3
Affärsområde Swecon	149	134	11 %	473	458
Affärsområde Fastigheter	147	139	6 %	419	411
Elimineringsar	-91	-85	-7 %	-258	-252
Summa	209	188	11 %	641	620
Total nettoomsättning	15 334	13 744	12 %	45 552	43 962

Segmentsinformation, justerad för jämförelsestörande poster

Rörelseresultat per segment, justerat för jämförelsestörande poster

MSEK	2019 jan-apr	2018 jan-apr	maj 2018- apr 2019	2018 jan-dec
Division Lantbruk	-28	67	102	197
Division Energi	52	38	214	200
Division Livsmedel	239	157	869	787
Affärsområde Swecon	139	88	491	440
Affärsområde Fastigheter ¹⁾	89	121	233	265
Övrig verksamhet	-48	-78	-150	-180
Koncernposter	-35	-35	-129	-129
Total	408	358	1 630	1 580
¹⁾ Inkluderar realisationsresultat från försäljning av fastigheter	18	47	23	52

Rörelsemarginal per segment, justerad för jämförelsestörande poster

%	2019 jan-apr	2018 jan-apr	maj 2018- apr 2019	2018 jan-dec
Division Lantbruk	-0,4	1,1	0,5	1,0
Division Energi	4,5	4,1	6,4	6,4
Division Livsmedel	4,5	3,3	5,5	5,1
Affärsområde Swecon	5,6	3,9	5,8	5,3
Total	2,7	2,6	3,6	3,6

Avkastning på operativt kapital per segment, justerad för jämförelsestörande poster

%	2019 jan-apr	2018 jan-apr	maj 2018- apr 2019	2018 jan-dec
Division Lantbruk	-1,0	3,3	1,4	3,0
Division Energi	13,0	10,3	18,1	17,4
Division Livsmedel	4,0	3,1	5,4	5,3
Affärsområde Swecon	35,2	65,6	72,1	104,6
Affärsområde Fastigheter ¹⁾	8,0	10,2	8,8	9,6
Total	4,2	4,6	6,3	6,6

¹⁾ Justerad för resultat från fastighetsförsäljningar.

Segmentsinformation

Rörelseresultat per segment

MSEK	2019 jan-apr	2018 jan-apr	maj 2018- apr 2019	2018 jan-dec
Division Lantbruk	-28	67	36	131
Division Energi	52	38	182	168
Division Livsmedel	239	157	830	748
Affärsområde Swecon	139	88	491	440
Affärsområde Fastigheter ¹⁾	89	121	233	265
Övrig verksamhet	-48	-78	-150	-180
Koncernposter	-35	-35	-129	-129
Total	408	358	1 493	1 443
¹⁾ Inkluderar realisationsresultat från försäljning av fastigheter	18	47	23	52

Rörelsemarginal per segment

%	2019 jan-apr	2018 jan-apr	maj 2018- apr 2019	2018 jan-dec
Division Lantbruk	-0,4	1,1	0,2	0,7
Division Energi	4,5	4,1	5,4	5,4
Division Livsmedel	4,5	3,3	5,2	4,9
Affärsområde Swecon	5,6	3,9	5,8	5,3
Total	2,7	2,6	3,3	3,3

Avkastning på operativt kapital per segment

%	2019 jan-apr	2018 jan-apr	maj 2018- apr 2019	2018 jan-dec
Division Lantbruk	-1,0	3,3	0,5	2,0
Division Energi	13,0	10,3	15,4	14,6
Division Livsmedel	4,0	3,1	5,2	5,0
Affärsområde Swecon	35,2	65,6	72,1	104,6
Affärsområde Fastigheter ¹⁾	8,0	10,2	8,8	9,6
Total	4,2	4,6	5,8	6,0

¹⁾ Justerad för resultat från fastighetsförsäljningar.

Moderföretaget

Verksamheten i moderföretaget Lantmännen ek för består av Lantmännens Lantbruks svenska verksamhet inom division Lantbruk, Agro Oil samt koncerngemensamma funktioner.

Nettoomsättningen uppgick till 4 596 MSEK (4 068) och rörelseresultatet till –89 MSEK (14).

Resultat från finansiella poster uppgick till 1 MSEK (–117). Finansnettot påverkas av ett räntenetto på 61 MSEK (64) och ett valutaresultat på –71 MSEK (–218).

Resultat efter finansiella poster uppgick till –88 MSEK (–103).

Nettoinvesteringar i anläggningstillgångar uppgick till 82 MSEK (34).

Soliditeten uppgick till 43,4 procent (44,9 vid årsskiftet).

Medelantalet anställda i moderföretaget uppgick till 934 (919).

Moderföretagets resultaträkning i sammandrag

MSEK	2019 jan-apr	2018 jan-apr
Nettoomsättning	4 596	4 068
Övriga rörelseintäkter	79	84
Förändring i lager av färdiga produkter och produkter i arbete	–439	–679
Råvaror och förnödenheter	–2 583	–1 878
Handelsvaror	–814	–719
Personalkostnader	–296	–276
Avskrivningar och nedskrivningar	–58	–57
Övriga rörelsekostnader	–574	–529
Rörelseresultat	–89	14
Resultat från finansiella poster	1	–117
Resultat efter finansiella poster	–88	–103
Skatt	44	32
Periodens resultat	–44	–71

Moderföretagets rapport över totalresultat¹⁾

MSEK	2019 jan-apr
Periodens resultat	–44
Övrigt totalresultat	
<i>Poster som inte kommer att omklassificeras till resultatet</i>	
Finansiella tillgångar värderade till verkligt värde via övrigt totalresultat, netto före skatt	31
Skatt hänförlig till poster som inte kommer att omklassificeras	–
Summa	31
<i>Poster som kommer att omklassificeras till resultatet</i>	
Kassafödersäkringar, netto före skatt	33
Skatt hänförlig till poster som kommer att omklassificeras	–19
Summa	14
Övrigt totalresultat, netto efter skatt	45
Summa totalresultat	1

¹⁾ Moderföretaget införde per 1 januari 2019 IFRS 9 Finansiella instrument.

Moderföretagets balansräkning i sammandrag

MSEK	2019 30 april	2018 30 april
TILLGÅNGAR		
Immateriella anläggningstillgångar	473	487
Materiella anläggningstillgångar	776	719
Andelar i koncernföretag	10 243	7 795
Andelar i joint venture/intresseföretag	1 258	1 222
Fordringar hos koncernföretag	6 140	4 598
Andra långfristiga värdepappersinnehav	164	167
Övriga långfristiga fordringar	319	313
Summa anläggningstillgångar	19 373	15 301
Varulager	1 995	1 824
Fordringar hos koncernföretag	8 715	12 410
Övriga kortfristiga fordringar	3 111	2 396
Kortfristiga placeringar inklusive kassa och bank	116	1 174
Summa omsättningstillgångar	13 937	17 804
SUMMA TILLGÅNGAR	33 310	33 105
EGET KAPITAL OCH SKULDER		
Eget kapital	14 087	13 700
Obeskattade reserver	466	466
Avsättningar	90	120
Långfristiga skulder	5 320	5 710
Kortfristiga skulder till koncernföretag	7 036	7 353
Övriga kortfristiga skulder	6 311	5 756
SUMMA EGET KAPITAL OCH SKULDER	33 310	33 105
Soliditet	43,4	42,5

Noter

Redovisningsprinciper

Lantmännen tillämpar de internationella redovisningsstandarderna, International Financial Reporting Standards (IFRS), såsom de antagits av EU. Denna delårsrapport har upprättats i enlighet med IAS 34 "Delårsrapportering" och årsredovisningslagen. Redovisningsprinciper och beräkningsmetoder är oförändrade från dem som tillämpades i 2018 års årsredovisning förutom tillämpning av IFRS 16 Leasingavtal och IFRIC 23 Osäkerhet i fråga om inkomstskattemässig behandling som började tillämpas från och med 1 januari 2019. IFRS 16 och IFRIC 23 och dess effekter på Lantmännen kommenteras nedan.

För moderföretaget tillämpas Rådet för finansiell rapporterings rekommendation RFR 2, Redovisning i juridiska personer, och den svenska årsredovisningslagen. Redovisningsprinciper och beräkningsmetoder är oförändrade från dem som tillämpades i 2018 års årsredovisning förutom redovisning av finansiella instrument, där moderföreningen per 1 januari 2019 övergått till att tillämpa IFRS 9 Finansiella instrument i juridisk person. Införandet av IFRS 9 innebär att moderföreningen och koncernen tillämpar samma principer för redovisning av finansiella instrument. Övergången medför en ökning av moderföreningens egna kapital med drygt 30 MSEK, netto efter skatt, per 1 januari 2019.

IFRS 16 Leasingavtal

IFRS 16 Leasingavtal ersätter IAS 17 Leasingavtal från och med 1 januari 2019. Den nya standarden gör ingen åtskillnad mellan operationella och finansiella leasingavtal/hyresavtal för leasingtagaren. Enligt den nya standarden redovisas leasingavtal för leasingtagaren som en nyttjanderättstillgång, rätten att nyttja tillgången under leasingperioden, samt en finansiell skuld, åtagandet leasingtagaren har att betala leasingavgifter. Avskrivning på tillgången redovisas i resultatet liksom en ränta på leasingkulden. Erlagda leasingavgifter redovisas dels som betalning av ränta, dels som amortering av leasingkulden.

Lantmännen har valt att vid övergången tillämpa den förenklade metoden, vilket bland annat innebär att jämförelsetalen för tidigare perioder inte räknats om.

Vid övergången till IFRS 16 redovisade Lantmännen ytterligare 2 632 MSEK som nyttjanderättstillgångar och 2 593 MSEK som finansiella skulder. Skillnaden mellan nyttjanderättstillgångar och leasingkulder avser förutbetalda leasingavgifter. Identifierade leasingavtal avser mark, kontorslokaler, produktions- och lagerlokaler, uthyrningsmaskiner, servicebilar och tjänstebilar.

Redovisning av avskrivningar på nyttjanderättstillgångar istället för leasingkostnader har haft en något positiv påverkan på rörelseresultatet. Ränta på leasingkulder har haft en negativ inverkan på finansnettot.

Ytterligare upplysningar kring övergångseffekter samt nya redovisningsprinciper enligt IFRS16 presenteras i Lantmännens årsredovisning för 2018.

IFRIC 23 Osäkerhet i fråga om inkomstskattemässig behandling

IFRIC 23 är en ny tolkning av osäkerhet i hantering av inkomstskatter inom ramen för IAS 12 Inkomstskatter. Införandet av IFRIC 23 kommer inte att få någon väsentlig påverkan på redovisningen av skatterisker.

Avsättning med anledning av EU-kommissionens utredning

Med anledning av EU-kommissionens utredning av Lantmännen Agro- etanol och två andra etanoltillverkare angående misstänkt brott mot EU:s konkurrenslagstiftning redovisas sedan 2017 en avsättning på 440 MSEK. Lantmännen har samarbetat fullt ut med EU-kommissionen under utredningen och är nu i en förlikningsprocess.

Finansiella tillgångar och skulder med upplysning om verkligt värde, 30 april 2019

MSEK	Redovisat värde	Verkligt värde
Tillgångar		
Andra aktier och andelar	405	405
Övriga finansiella anläggningstillgångar	270	270
Övriga anläggningstillgångar	42	42
Kundfordringar och övriga rörelsefordringar	7 241	7 241
Kortfristiga räntebärande tillgångar	39	39
Likvida medel	770	770
Summa finansiella tillgångar	8 767	8 767
Skulder		
Långfristiga räntebärande skulder	7 907	8 014
Övriga långfristiga skulder	43	43
Kortfristiga räntebärande skulder	5 027	5 070
Leverantörsskulder och andra rörelseskulder	6 346	6 346
Summa finansiella skulder	19 323	19 473

Finansiella tillgångar och skulder med upplysning om verkligt värde, 30 april 2018

MSEK	Redovisat värde	Verkligt värde
Tillgångar		
Andra aktier och andelar	437	437
Övriga finansiella anläggningstillgångar	291	291
Övriga anläggningstillgångar	38	38
Kundfordringar och övriga rörelsefordringar	5 812	5 812
Kortfristiga räntebärande tillgångar	37	37
Likvida medel	1 774	1 774
Summa finansiella tillgångar	8 389	8 389
Skulder		
Långfristiga räntebärande skulder	6 178	6 168
Övriga långfristiga skulder	30	30
Kortfristiga räntebärande skulder	3 512	3 512
Leverantörsskulder och andra rörelseskulder	5 904	5 904
Summa finansiella skulder	15 624	15 614

Finansiella tillgångar och skulder värderade till verkligt värde fördelade utifrån värderingsnivå, 30 april 2019

MSEK	Nivå 1	Nivå 2	Nivå 3	Summa
Tillgångar				
Derivat med positivt verkligt värde	486	10	-	496
Övriga finansiella tillgångar värderade till verkligt värde	298	-	107	405
Summa tillgångar	784	10	107	901
Skulder				
Derivat med negativt verkligt värde	314	329	0	643
Summa skulder	314	329	0	643

Finansiella tillgångar och skulder värderade till verkligt värde fördelade utifrån värderingsnivå, 30 april 2018

MSEK	Nivå 1	Nivå 2	Nivå 3	Summa
Tillgångar				
Derivat med positivt verkligt värde	95	6	-	101
Övriga finansiella tillgångar värderade till verkligt värde	317	0	120	437
Summa tillgångar	412	6	120	538
Skulder				
Derivat med negativt verkligt värde	80	23	-	103
Summa skulder	80	23	-	103

Verkligtvärdehierarki med upplysning om basdata för värdering till verkligt värde

Nivå 1: Noterade priser (ojusterade) på aktiva marknader för identiska skulder och tillgångar.

Nivå 2: Andra observerbara data för tillgången eller skulden än noterade priser inkluderade under nivå 1, dvs prisnoteringar eller data härledda från prisnoteringar.

Nivå 3: Data för värdering av tillgången eller skulden som inte baseras på observerbara marknadsdata.

Ingen förskjutning har gjorts mellan nivåerna.

Alternativa nyckeltal

Utöver tillämpningen av IFRS har Lantmännen även valt att följa nya riktlinjer kring definitioner av alternativa nyckeltal utgivna av Europeiska värdepappers- och marknadsmyndigheten (ESMA). Ett alternativt nyckeltal är ett resultatmått som används för att utvärdera företagets finansiella ställning men som inte definieras i någon av de av IASB utgivna redovisningsstandarderna. Riktlinjerna innebär att det ska finnas en förklaring till hur de använda alternativa nyckeltalen beräknas. Dessa principer syftar till att möjliggöra en ökad förståelse av en enhets redovisning för externa parter.

Nuvarande låneavtal slöts innan IFRS16 infördes, och samtliga definitioner för komponenter ingående i beräkning av betalningsberedskap beräknas exklusive effekter av IFRS16 – det vill säga Betalningsberedskap, EBITDA enligt bankdefinition, Net Debt enligt bankdefinition och Net Debt enligt bankdefinition / EBITDA enligt bankdefinition.

Beskrivning av finansiella nyckeltal (inklusive alternativa nyckeltal)

Nyckeltal	Beskrivning	Orsak till användning
Avkastning på eget kapital	Avkastning på eget kapital beräknas som periodens årsuppräknade resultat dividerat med genomsnittligt eget kapital.	Visar ägarna avkastningen på deras investerade kapital.
Avkastning på operativt kapital	Avkastning på operativt kapital beräknas som periodens årsuppräknade rörelseresultat dividerat med genomsnittligt operativt kapital.	Mäter avkastning på det kapital som används i verksamheten.
Betalningsberedskap	Likvida medel och beviljade krediter enligt bestämmelser i gällande låneavtal.	Visar tillgängligt låneutrymme enligt gällande låneavtal.
EBITDA enligt bankdefinition	Rörelseresultat, exklusive resultat från intressebolag, och exklusive av- och nedskrivningar. Resultatet justeras även för förvärvade och avyttrade bolag, och avser de senaste 12 månaderna.	För att beräkna nyckeltalet Net debt enligt bankdefinition/EBITDA enligt bankdefinition
Finansnetto	Finansnetto utgörs av finansiella intäkter med avdrag för finansiella kostnader.	Visar netto av företagets finansiella verksamhet.
Genomsnittligt eget/operativt kapital	Genomsnittligt kapital beräknas på utgående balans varje månad som ingår i den redovisade perioden, det vill säga tolv perioder för helår. Samtliga genomsnittliga kapitalmått beräknas på detta sätt.	För att beräkna korrekt avkastning på eget och operativt kapital.
Investeringar i anläggningstillgångar	Summan av periodens investeringar i materiella och immateriella anläggningstillgångar.	Storleken av de investeringar som görs för att bibehålla befintlig kapacitet samt för att expandera och växa.
Justerat resultat	Justerat resultat är ett resultat som är justerat för jämförelsestörande poster.	Resultatet är justerat för jämförelsestörande poster.
Jämförelsestörande poster	Koncernens resultat kan påverkas av vissa poster av jämförelsestörande karaktär. Som jämförelsestörande poster definieras poster av engångskaraktär som inte har direkt samband med den planerade framtida verksamheten och som, i varje enskilt fall, ligger utanför beloppintervall +/ - 30 MSEK.	Redovisning av poster som är justerade på grund av specifika händelser som i annat fall stör jämförbarheten mellan olika perioder. Ger en bättre förståelse för den operativa verksamheten.
Kapitalomsättningshastighet	Nettoomsättning i förhållande till genomsnittligt operativt kapital.	Visar effektiviteten av användningen av operativt kapital.
Kassaflöde från löpande verksamhet	Periodens resultat justerat för poster som inte är in- eller utbetalningar utan bokföringsmässiga kostnader, t.ex. avskrivningar och realisationsvinster och -förluster. Justeringar görs även för betalda finansiella poster och inkomstskatt samt förändringar i varulager, rörelsefordringar och rörelseskulder.	Kassaflödet från rörelsen som kan användas för investeringar och förvärv.
Net debt enligt bankdefinition	Net debt enligt bankdefinition utgår från Nettolåneskuld, men den räknas upp som effekt av att inga finansiella tillgångar räknas med, förutom likvida medel och vissa noterade (likvida) aktier, och reduceras med förlagsandelar.	För att beräkna nyckeltalet Net debt enligt bankdefinition/EBITDA enligt bankdefinition
Net debt enligt bankdefinition/EBITDA enligt bankdefinition	Net debt enligt bankdefinition dividerat med EBITDA enligt bankdefinition	Indikerar hur snabbt företaget kan återbetala sina skulder (uttryckt i år)
Nettolåneskuld	Nettolåneskulden utgörs av räntebärande skulder, inklusive pensions-skuld och upplupna räntor, med avdrag för finansiella tillgångar.	Används för att visa nettot av räntebärande tillgångar och räntebärande skulder.
Nettoskultsättningsgrad	Nettolåneskuld i förhållande till eget kapital.	Visar finansiell risk och används därför för att se skultsättningsnivån.
Operativt kapital	Operativt kapital beräknas som icke räntebärande tillgångar minus icke räntebärande skulder. Skattefordringar och skatteskulder räknas inte i det operativa kapitalets tillgångar och skulder.	Visar hur mycket kapital som används i rörelsen.
Räntetäckningsgrad	Räntetäckningsgraden beräknas som resultat efter finansiella poster plus räntekostnader dividerat med räntekostnader.	Visar förmågan att täcka räntekostnader.
Rörelsemarginal	Rörelsemarginalen beräknas som rörelseresultatet i procent av periodens nettoomsättning.	Visar på lönsamheten i rörelsen.
Rörelseresultat	Rörelseresultatet utgörs av nettoomsättningen och övriga rörelseintäkter med avdrag för rörelsekostnader.	Visar resultatet för den operativa verksamheten.
Soliditet	Eget kapital i procent av balansslutningen.	Visar hur stor del av tillgångarna som är finansierat av ägarna.

På styrelsens uppdrag
Stockholm den 28 maj 2019



Per Olof Nyman
Vd och koncernchef
Lantmännen

Revisorernas granskningsrapport

Denna delårsrapport har inte varit föremål för granskning av företagets revisorer.

För mer information kontakta

Per Olof Nyman
Vd och koncernchef
per.olof.nyman@lantmannen.com

Ulf Zenk
Ekonomi- och finansdirektör
ulf.zenk@lantmannen.com

Lantmännens pressavdelning
010-556 88 00
press@lantmannen.com

Denna information är sådan information som Lantmännen ek för är skyldigt att offentliggöra enligt EU:s marknadsmissbruksförordning. Informationen lämnades, genom ovanstående kontaktpersons försorg, för offentliggörande den 29 maj 2019 kl. 08:00 CET.

Finansiell rapportering

Delårsrapport Tertial 2, 2019 • 3 oktober 2019
Bokslutskommuniké 2019 • 10 februari 2020

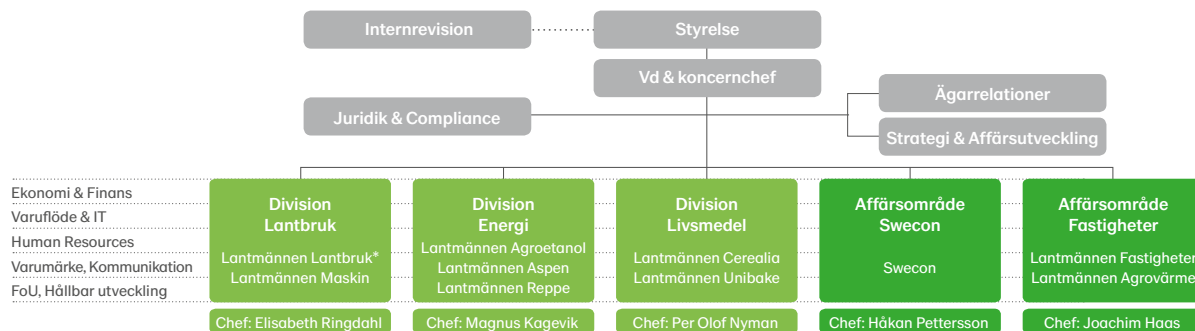
Denna rapport kan laddas ned från lantmannen.se/finansiellinformation

Läs gärna mer om Lantmännen på: lantmannen.se Följ oss även på: facebook.com/jordtillbord och twitter.com/lantmannen

Om Lantmännen

Lantmännen är ett lantbrukskooperativ och norra Europas ledande aktör inom lantbruk, maskin, bioenergi och livsmedel. Vi ägs av 25 000 svenska lantbrukare, har 10 000 anställda, med verksamheter i ett 20-tal länder och omsätter 45 miljarder SEK på årsbasis. Med basen i spannmål förädlar vi åkermarkens resurser för ett livskraftigt lantbruk. Några av våra mest kända varumärken inom livsmedel är AXA, Bonjour, Kungsörnen, GoGreen, Gooh, FINN CRISP, Korvbrödsbagarn och Hatting.

Vårt företag är grundat på kunskap och värderingar som har funnits i generationer hos våra ägare. Genom att vi har forskning, utveckling och verksamhet i hela värdekedjan så kan vi tillsammans ta ansvar från jord till bord.



* Lantmännen Lantbruk Sverige och internationella verksamheter.