



Lantmännens delårsrapport

Januari - april 2018

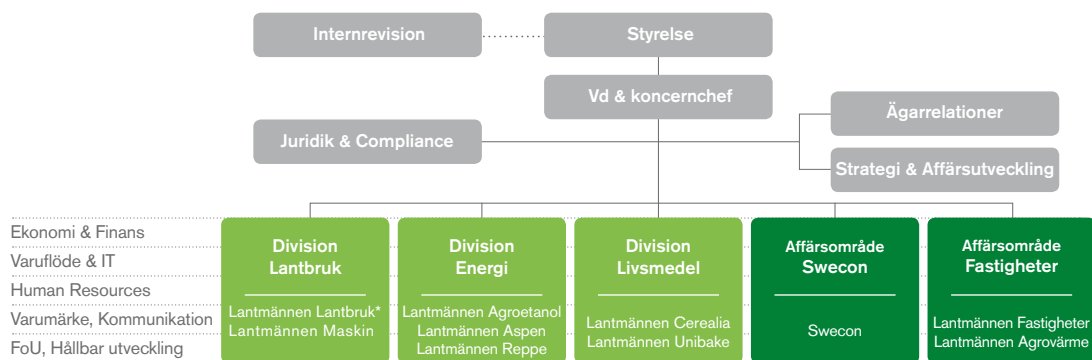




Lantmännen är ett lantbrukskooperativ och norra Europas ledande aktör inom lantbruk, maskin, bioenergi och livsmedel. Vi ägs av 25 000 svenska lantbrukare, har 10 000 anställda, med verksamheter i ett 20-tal länder och omsätter 40 miljarder SEK på årsbasis. Med basen i spannmål förädlar vi åkermarkens resurser för ett livskraftigt lantbruk. Några av våra mest kända varumärken inom livsmedel är AXA, Bonjour, Kungsörnen, GoGreen, GooH, FINN CRISP, Korvbrödsbagarn och Hatting.

Vårt företag är grundat på kunskap och värderingar som har funnits i generationer hos våra ägare. Genom att vi har forskning, utveckling och verksamhet i hela värdekedjan så kan vi tillsammans ta ansvar från jord till bord.

Lantmännens struktur från och med januari 2018



* Lantmännen Lantbruk Sverige och internationella verksamheter, inklusive Lantmännen Agro Oy.

Finansiell rapportering och beställning av publikationer

Delårsrapport Terial 2 • 4 oktober 2018
Bokslutskommuniké 2018 • 6 februari 2019

Denna rapport kan laddas ned från lantmannen.com/finansiellinformation
Läs gärna mer om Lantmännen på: lantmannen.com Följ oss även på: facebook.com/jordtillbord och twitter.com/lantmannen



Vd kommenterar

Lantmännens resultat efter finansiella poster för första tertialet uppgår till 293 MSEK, jämfört med förra årets resultat på 354 MSEK för samma period.

Inledningen på 2018 har varit en fortsättning på den positiva utveckling Lantmännen har haft under de senaste åren – med förra årets rekordresultat och historiskt höga utdelning allra färskast i minnet. Ett avsevärt lägre etanolpris har påverkat första tertialets resultat negativt, men frånsett detta så fortsätter våra affärer att utvecklas enligt plan.

Utvecklingen i våra affärer

Division Lantbruk utvecklas fortsatt positivt; förra årets sena skörd och den kalla och långa vintern har inneburit ett hektiskt vårbruk och en mycket intensiv april månad för Lantmännen Lantbruk. Trots den sena starten har vi upprätthållit ett resultat i nivå med föregående år. Lantmännen Maskin noterade en stark försäljningsökning i tertialet och har förbättrat sitt resultat från föregående år.

I maj annonserade Lantmännen det kommande förvärvet av Raisios nötfoderverksamhet i Finland, vilket stärker erbjudandet inom ramen för vår finska lantbruksverksamhet och möjliggör synergier med den svenska lantbruksaffären.

Division Energi visar ett lägre resultat än föregående år på grund av att etanolpriset sjunkit kraftigt med början i tredje tertialet förra året. Integrationen av den franska alkylatbensinproducenten Marline, som förvärvades av Lantmännen Aspen i slutet av 2017, går bra och planerade synergieffekter har levererats.

Division Livsmedel utvecklas stabilt. Lantmännen Cerealia fortsätter sitt arbete med kostnadseffektiviseringar och har stärkt sin marknadsposition inom flera segment jämfört med föregående år. Lantmännen Unibake har ökat både försäljning och resultat jämfört med föregående år, bland annat genom fortsatta framgångar i Finland och Ryssland.

Affärsområde Swecon fortsätter att utvecklas positivt, med bibehållna höga marknadsandelar på samtliga marknader. Leveransvolymerna och orderingsången har varit fortsatt goda. Affärsområde Fastigheter visar ett något högre resultat, exklusive fastighetsförsäljningar, än föregående år – främst tack vare en ökad nyuthyrning.

Lantmännen utsågs i 2018 års Sustainable Brand Index till Sveriges mest hållbara varumärke i livsmedelskategorin och det tredje mest hållbara varumärket totalt sett. Det är ett kvitto på det goda arbete vi gör med att kontinuerligt anpassa Lantmännen till marknadskrav och kunders och konsumenters förväntningar – och att hållbara affärer och lönsamhet går hand i hand.

Uppdaterad strategi – med Lantmännens uppdrag som stabil grund

Under våren och sommaren genomförs ett arbete med att uppdatera Lantmännens långsiktiga strategi, baserat på vår ägardialog, benchmarkmätningar och interna analyser. Strategin fokuserar på Lantmännens fortsatta utveckling under de närmaste 10-15 åren. Vårt uppdrag att skapa lönsamhet på våra ägares gårdar är fortsatt utgångspunkten, och den grundläggande strategiska målsättningen – att skapa värde från åkermarken och vara en ledande aktör i spannmålsvärdekedjan från jord till bord i Östersjöområdet – kvarstår. Den uppdaterade strategin placerar ännu starkare fokus på bland annat digitalisering, forskning och utveckling samt innovation – viktiga delar för att säkra en långsiktig utveckling och lönsamhet. Som exempel kan nämnas Lantmännens engagemang i den nationella livsmedelsstrategin, stärkt resurstilldelning till forskning och ett samarbete kring industridoktorander med SLU.

Jag vill slutligen rikta ett tack till alla som deltog på årets föreningsstämma. Som vanligt gav stämmodagen många möjligheter till både formella och informella kontakter och diskussioner, och jag upplever att stödet för Lantmännens väg framåt är starkt i ägarkretsar.

Sammanfattningsvis: Vi har inlett 2018 på ett bra sätt, och jag ser fram emot att fortsätta leda Lantmännen framåt och mot en fortsatt positiv utveckling under resten av året.

Per Olof Nyman
Vd och koncernchef, Lantmännen



Perioden i korthet Januari-april 2018

Nettoomsättningen uppgick till 13 744 MSEK (12 198), en ökning med 13 procent. Justerat för förvärvade och avyttrade verksamheter var ökningen 4 procent.

Rörelseresultatet uppgick till 358 MSEK (401). Rörelseresultatet har förbättrats i samtliga segment utom i division Energi. Totalt rörelseresultat har minskat med 43 MSEK.

Resultatet efter finansiella poster uppgick till 293 MSEK (354).

Kassaflödet före finansieringsverksamheten uppgick till -52 MSEK (235).

Investeringarna uppgick till 661 MSEK (862).

Vid Lantmännens föreningsstämma i maj 2018 fattades beslut om insatsutdelning och insatsemision som tillsammans med återbäring och efterlikvid uppgår till **566 MSEK i utdelning till medlemmarna**.

Lantmännens nyckeltal	2018 jan-apr	2017 jan-apr	2017 jan-dec
Nettoomsättning, MSEK	13 744	12 198	39 686
Rörelseresultat, MSEK	358	401	1 677
Rörelsemarginal, %	2,6	3,3	4,2
Resultat efter finansiella poster, MSEK	293	354	1 521
Periodens resultat, MSEK	246	314	1 305
Kassaflöde före finansieringsverksamheten, MSEK	-52	235	-703
Avkastning på eget kapital, %	4,9	6,7	9,0
Avkastning på operativt kapital, %	4,6	5,9	7,8
Balansomslutning, MSEK	37 567	33 051	34 540
Soliditet, %	41,4	43,0	43,3
Investeringar i anläggningstillgångar, MSEK	661	862	2 593
Nettolåneskuld, MSEK	7 694	6 199	7 274
Räntetäckningsgrad, gånger	4,9	5,1	6,3
Medelantal anställda	9 811	9 811	9 850
Justerat för jämförelsestörande poster			
Rörelseresultat, MSEK	358	401	1 708
Rörelsemarginal, %	2,6	3,3	4,3
Resultat efter finansiella poster, MSEK	293	354	1 552
Periodens resultat, MSEK	246	314	1 353
Avkastning på eget kapital, %	4,9	6,7	9,4
Avkastning på operativt kapital, %	4,6	5,9	7,9

Omvärld och marknad

Prognoserna för den globala tillväxten präglas av den amerikanska protektionistiska politiken med hot om importtullar och av risken för motåtgärder eller ett fullskaligt handelskrig. De politiska riskerna skapar också osäkerheter för de centralbanker som strävar efter att normalisera penningpolitiken.

De negativa effekterna av den amerikanska politiken är än så länge begränsade, och tillväxten i Europa är god. Amerikanska tullar som riktar sig mot till exempel europeisk bilindustri skulle dock kunna slå hårt och påverka både export och investeringsförmåga. Andra riskfaktorer i Europa är osäkerheten efter valet i Italien och de pågående Brexitförhandlingarna.

Svensk ekonomi går fortsatt starkt. Från att under de senaste åren ha varit starkt styrt av inhemsk efterfrågan, blir Sverige alltmer beroende av export och utvecklingen i omvärlden. Enligt flera bedömare väntas inflationen ligga under Riksbankens mål på två procent under 2018, och reporäntan nå nollnivån först under 2019. Den för tillfället svaga kronan väntas under samma period långsamt stärkas gentemot andra valutor.

Under våren har debatten om EU:s gemensamma jordbrukspolitik, CAP, fortsatt. År 2021 påbörjas en ny finansiell sjuårsperiod för EU, vilket också innebär förändringar av CAP. EU-kommissionen har signalerat att mycket av de befintliga jordbruksstöden kommer att finnas kvar, men att vissa delar kommer att ändras. Ett tydligt inslag i diskussionen är ökad subsidiaritet – det vill säga att medlemsländerna själva får större ansvar för hur politiken utformas i respektive land.

Oro för det osäkra väderläget har gjort att de globala spannmålspriserna stigit. USA, Ryssland och delar av Sydamerika har drabbats av torka under årets första månader.

Enligt LRF Mjölks senaste rapport har fortsatt god efterfrågan i kombination med dämpad ökning av den globala mejeriproduktionen lett till att priserna har stabiliserats. Under de senaste månaderna har dock avräkningspriserna både i Sverige och andra länder pressats nedåt. Den svenska mjölkinvägen har under början av 2018 minskat något jämfört med föregående år.

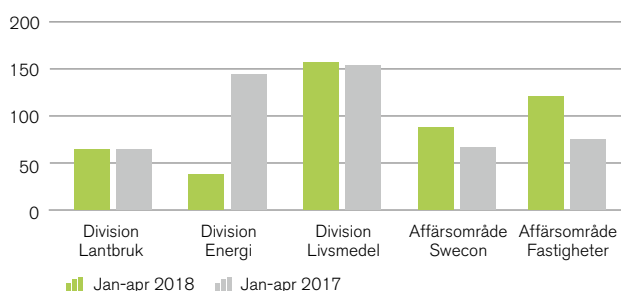
Etanolpriset, som började falla under 2017 års sista månader, är fortsatt på en låg nivå. De låga priserna har dock än så länge inte påverkat produktionsvolymerna i Europa.

Försäljningsvolymen i dagligvaruhandeln ökade enligt SCB/HUI Research under mars månad med 2,6 procent jämfört med motsvarande månad 2017. Omsättningen mätt i löpande priser ökade under samma period med 10,6 procent; ökningen förklaras till viss del av att påsken i år inföll i mars. Dagligvaruhandeln fortsätter att tappa andelar till restaurangsektorn och diversehandeln.

Starka konsumenttrender inom livsmedel i Norden är bland annat hälsa, hållbarhet och ursprung. Att välja produkter av svenska råvaror är en växande trend. Efterfrågan på ekologiska varor är fortsatt stor och inom vissa livsmedelskategorier bedöms efterfrågan vara större än utbudet. Konsumenter efterfrågar i allt större utsträckning så kallade alternativa proteiner – det vill säga icke köttbaserade proteiner. Stora investeringar sker inom livsmedelssektorn för att skapa ett mer digitaliserat och hållbart matsystem med bland annat nya odlingsmetoder. Enligt Bonniers svenska livsmedelsundersökning kopplar allt fler konsumenter klimatfrågan till mat; andelen kvinnor som ändrar sin matkonsumtion på grund av miljöpåverkan har ökat avsevärt: från 27 procent 2016 till 62 procent 2017.

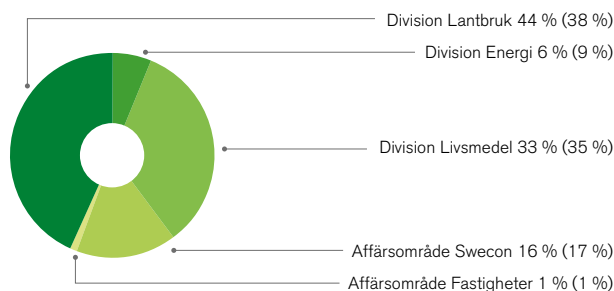
Rörelseresultat per segment, ackumulerat jan-apr

MSEK



Andel av koncernens omsättning

Inklusive koncernintern försäljning



Kommentarer till delårsperioden

Koncernens nettoomsättning och resultat januari-april 2018

Nettoomsättning

Lantmännens nettoomsättning uppgick under första tertiet till 13 744 MSEK (12 198), en ökning med 13 procent. Omsättningen har ökat i samtliga segment utom i division Energi. Justerat för förvärvade och avyttrade verksamheter var omsättningsökningen 4 procent. Valutakurseffekter påverkade nettoomsättningen positivt med 2 procent.

Rörelseresultat

Rörelseresultatet uppgick under tertiet till 358 MSEK (401), en minskning med 43 MSEK. Rörelseresultatet jämfört med föregående år har förbättrats i samtliga segment utom i division Energi som påverkats negativt av betydligt lägre etanolpris under 2018. Lantmännen Fastigheter redovisar ett högre rörelseresultat främst till följd av högre resultat från försäljning av fastigheter, 47 MSEK jämfört med 5 MSEK föregående år. Förvärvade verksamheter har påverkat resultatet 2018 positivt med cirka 20 MSEK. Rörelseresultatet påverkades negativt av valutakurseffekter med 2 MSEK.

Finansnetto och resultat efter finansiella poster

Finansnettot uppgick till -65 MSEK (-47). Förändringen jämfört med föregående år förklaras huvudsakligen av negativa valutaomvärderingseffekter. Resultat efter finansiella poster uppgick till 293 MSEK (354).

Skatt och resultat efter skatt

Periodens skattekostnad uppgick till 47 MSEK (40). Skatten beräknas utifrån bedömd skattesats för hela året.

Resultat efter skatt uppgick till 246 MSEK (314), varav 241 MSEK (308) avser medlemmarna i den ekonomiska föreningen och 5 MSEK (6) avser ägare utan bestämmande inflytande (minoritetsägare) i koncernens dotterföretag.

Kassaflöde

Kassaflödet från den löpande verksamheten uppgick till 486 MSEK (902), där rörelseöverskottet bidrog med 622 MSEK (616) och kassaflödet från rörelsekapital med -136 MSEK (286). Minskningen av kassaflödet från rörelsekapital är främst hänförlig till högre kundfordringar i division Lantbruk till följd av senare vårbruk samt utökad verksamhet genom förvärvet av Lantmännen Agro Oy 2017.

Investeringar i anläggningstillgångar uppgick till -661 MSEK (-862) och försäljning av anläggningstillgångar bidrog med 44 MSEK (123). Periodens nettoinvesteringar uppgick därmed till -617 MSEK (-739). Bland investeringarna kan nämnas Lantmännen Unibakes bageri i Polen samt division Lantbruks förvärv av jordbruksmark för växtförädlingsändamål i Svalöv, Skåne.

Kassaflödet före finansieringsverksamheten uppgick till -52 MSEK (235).

Förändring av räntebärande skulder uppgick till 882 MSEK (-165). Under perioden har nya lån upptagits i EUR och USD motsvarande 1,5 miljarder SEK, samtidigt har kortfristiga lån återbetalats.

Totalt kassaflöde inklusive finansieringsverksamheten uppgick till 830 MSEK (53).

Finansiell ställning

Eget kapital uppgick den 30 april till 15 571 MSEK (14 948 vid årsskiftet), varav 94 MSEK (89 vid årsskiftet) avser andra ägare än medlemmarna i den ekonomiska föreningen, det vill säga minoritetsintressen i koncernföretag. Nettolåneskulden har sedan årsskiftet ökat med 420 MSEK till 7 694 MSEK (7 274 vid årsskiftet). Likvida medel var per den 30 april 1 774 MSEK (927 vid årsskiftet) och balansomslutningen var 37 567 MSEK (35 540 vid årsskiftet). Ökningen av balansomslutningen förklaras bland annat av upptagande av nya lån samt av valutaomräkningseffekter relaterat till utländsk verksamhet. De nya lånen är upptagna på den tyska kapitalmarknaden i form av så kallade Schuldscheinlån för att matcha tillgångar i utländsk valuta på ett kostnadseffektivt sätt. Lånen uppgår till 129,5 MEUR och 25 MUSD och är i huvudsak långfristiga med olika förfallotidpunkter. Soliditeten uppgick till 41,4 procent (43,3 vid årsskiftet).

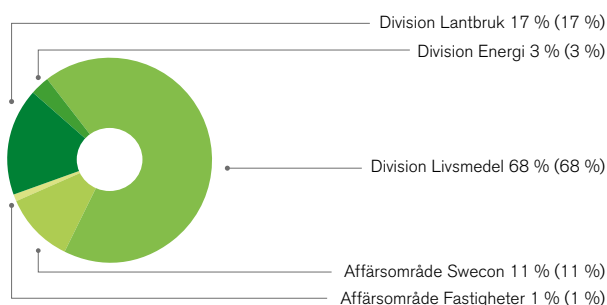
Risker och osäkerhetsfaktorer

Riskerna i Lantmännens verksamhet omfattar strategiska risker relaterade till bland annat varumärken, omvärldskrav och konjunktur, operativa risker såsom prisförändringar på energi, etanol och råvaror, samt finansiella risker. Riskerna beskrivs utförligt i Lantmännens årsredovisning.

Förändringar i koncernen

I januari förvärvades majoriteten av aktierna i bolaget ThermoSeed Global. Förvärvet säkerställer möjligheten till fortsatt satsning på miljövänlig behandling av utsäde, både i Sverige och internationellt.

Andel av koncernens anställda





Personal

Medelantalet anställda uppgick till 9 811 (9 811) och antal heltidsanställda per 30 april 2018 var 9 836 (9 821).

Övriga viktiga händelser

Den 1 januari 2018 gjordes en organisatorisk förändring för att skapa mer sammanhållna och kundnära affärer. Lantmännen Maskin, som bibehållen enhet, ingår nu i division Lantbruk och Swecon är ett fristående affärsområde. Agro Oil ingår i Lantmännen Aspen inom division Energi. Division Maskin upphörde därmed som organisatorisk enhet.

Lantmännen fick i februari ett officiellt kreditbetyg från kreditvärderingsinstitutet Moodys med betyget Baa3, vilket uttyds som "investment grade" med stabila utsikter ("stable outlook").

Under tertialet tillträdde Magnus Kagevik som chef för division Energi. Magnus ingår i Lantmännens koncernledning. Bengt Alestig tillträdde som vd för Lantmännen Maskin.

Lantmännen, HK Scan och LRF satsar gemensamt 100 MSEK på "Tillväxtbolaget för Sveriges Lantbrukare", som på affärsmässiga grunder ska bidra till ökad tillväxt inom svensk animalieproduktion och växtodling. Syftet är bland annat att erbjuda lantbrukare kapital som underlättar investeringar. Lantmännen äger en tredjedel av bolaget.

Lantmännen utsågs i 2018 års Sustainable Brand Index till Sveriges mest hållbara varumärke i livsmedelskategorin – och det tredje mest hållbara varumärket totalt sett.

Händelser efter periodens utgång

I maj skrevs avtal om förvärv av finska Raisios nötfoderaffär. Verksamheten omsatte 74 MEUR under 2017 och har en marknadsandel på ungefär 35 procent på den finska nötfodermarknaden. Cirka 70 medarbetare i Finland omfattas av förvärvet. Transaktionen, som ska godkännas av berörda konkurrensmyndigheter, förväntas genomföras under tertial tre 2018.

Lantmännens föreningsstämma

Vid Lantmännens föreningsstämma i maj valdes Kerstin Arnemo och Sonat Burman-Olsson till nya styrelseledamöter efter Thomas Magnusson och Pauline Lindwall. Vid stämman omvaldes styrelseledamöterna Ove Gustafsson och Ulf Gundemark. Övriga medlemmar i styrelsen är Per Lindahl, Hans Wallemyr, Gunilla Aschan, Henrik Wahlberg och Johan Mattsson. Beslut fattades om insatsutdelning och insatsemission som tillsammans med återbäring och efterlikvid uppgår till 566 MSEK i utdelning till medlemmarna.

Vid konstituerande styrelsemöte omvaldes Per Lindahl till styrelsens ordförande och Hans Wallemyr till vice ordförande.



Division Lantbruk

Nyckeltal division Lantbruk

Nettoomsättning, MSEK
 Rörelseresultat, MSEK
 Rörelsemarginal, %
 Avkastning på operativt kapital, %
 Medelantal anställda

	2018 jan-apr	2017 jan-apr	Förändring
Nettoomsättning, MSEK	6 342	4 887	30 %
Rörelseresultat, MSEK	67	64	3
Rörelsemarginal, %	1,1	1,3	
Avkastning på operativt kapital, %	3,3	3,8	
Medelantal anställda	1 616	1 577	2 %

Division Lantbruks nettoomsättning är högre än föregående år, och divisionens rörelseresultat för första tertiet uppgår till 67 MSEK – jämfört med förra årets resultat på 64 MSEK för samma period. Omsättningen och resultatet har påverkats positivt av förvärvet av Lantmännen Agro Oy.

De senaste årens stora skördar har inneburit påfrestningar på Lantmännens spannmålsinfrastruktur. Under första tertiet fattades därför beslut om investeringar för att öka kapaciteten i ett antal anläggningar inför 2018 års skörd – bland annat i Lidköping, Grästorp, Norrköping och Hedemora. Investeringar sker även i skånska Hammenhög och uppländska Hargshamn, som ersätter de existerande mottagningarna i Ystad och Uppsala.

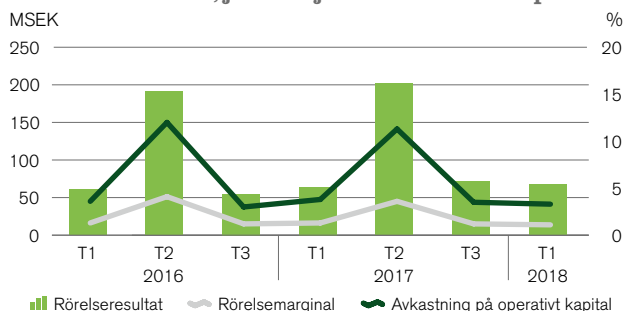
Den goda volymutvecklingen på foder har fortsatt under första tertiet, framförallt vad gäller Nötfor och Piggfor. Förutom den goda foderkvaliteten är den ökade försäljningen resultatet av ett fokuserat arbete för att komma närmare kunderna och öka säljkårens tillgänglighet.

Efterfrågan på vårutsäde har ökat, främst som ett resultat av förra årets sena skörd och höstbruk. I kombination med det intensiva vårbruket har det lett till att Lantmännen har sålt mer vårutsäde än någonsin tidigare, vilket har inneburit stora utmaningar för varuförsörjning och leveranssäkerhet.

Verksamheten i Lantmännen Agro Oy i Finland, som förvärvades förra året, utvecklas enligt plan. Ett antal integrationsprojekt pågår, och under första tertiet har material och skyltning på samtliga anläggningar uppdaterats i linje med Lantmännens varumärkesprofil och visuella identitet.

I maj annonserade Lantmännen det kommande förvärvet av Raisios nötfoderaffär, vilket innebär att positionen i Finland och erbjudandet inom ramen för den finska lantbruksverksamheten ytterligare stärks. Lantmännens ambition är att bli en stark, komplett helhetsleverantör på den finska lantbruksmarknaden – och förvärvet möjliggör även synergier med den svenska lantbruks- och foderaffären.

Division Lantbruk, just. för jämförelsestörande poster





Nyckeltal Lantmännen Lantbruk Sverige	2018 jan-apr	2017 jan-apr	Förändring
Nettoomsättning, MSEK	3 928	3 822	3 %
Rörelseresultat, MSEK	76	97	-21
Rörelsemarginal, %	1,9	2,5	
Avkastning på operativt kapital, %	7,6	11,6	
Medelantal anställda	718	732	-2 %

Nyckeltal Lantmännen Maskin Sverige	2018 jan-apr	2017 jan-apr	Förändring
Nettoomsättning, MSEK	1 224	1 025	19 %
Rörelseresultat, MSEK	-15	-32	17
Rörelsemarginal, %	-1,2	-3,1	
Avkastning på operativt kapital, %	-4,4	-10,3	
Medelantal anställda	809	812	0 %

Sedan årsskiftet ingår Lantmännen Maskin i division Lantbruk: förändringen sker bland annat för att ytterligare stärka kunderbudandet i de lantbruksnära verksamheterna. Den sena våren har påverkat försäljningen i Lantmännen Maskin, och trycket på leveranser av maskiner under april har varit mycket högt. Lantmännen har en fortsatt stark ställning på den hårt konkurrensutsatta svenska traktormarknaden. I januari tillträdde Bengt Alestig som ny vd för Lantmännen Maskin.

Resultatet i lantbruksdivisionens internationella innehav är något lägre än för samma period föregående år, bland annat till följd av den sena våren och hårdnande konkurrens. Scandagra Polska har dock genomfört ett lyckat arbete med kostnadsbesparingar och visar ett något bättre resultat än förra året.

Arbetet med den digitala satsningen LM² fortsätter som planerat. Under första tertialet har stort fokus lagts på foder och animalieproduktion – och i början av juni lanseras en uppdaterad ekonomitjänst i verktyget.



Division Energi

Nyckeltal division Energi

Nettoomsättning, MSEK
 Rörelseresultat, MSEK
 Rörelsemarginal, %
 Avkastning på operativt kapital, %
 Medelantal anställda

	2018 jan-apr	2017 jan-apr	Förändring
Nettoomsättning, MSEK	930	1 094	-15 %
Rörelseresultat, MSEK	38	144	-106
Rörelsemarginal, %	4,1	13,2	
Avkastning på operativt kapital, %	10,3	57,7	
Medelantal anställda	277	243	14 %

Division Energis nettoomsättning under första tertiet är lägre än samma period föregående år, och rörelseresultatet uppgår till 38 MSEK – en minskning jämfört med förra årets resultat på 144 MSEK.

Resultatet i Lantmännen Agroetanol är lägre än föregående år, vilket beror på att etanolpriset sjunkit kraftigt med början i tredje tertiet förra året. Det framgångsrika arbetet med export av miljövänlig etanol till Tyskland och etanol producerad på industriella restprodukter har fortsatt.

Flera politiker har besökt Agroetanol under första tertiet: däribland finansmarknads- och konsumentminister Per Bolund, Moderaternas miljöpolitiska talesperson

Maria Malmer Stenergard och Lorentz Tovatt, Miljöpartiets näringspolitiska talesperson. Bland annat diskuterades möjligheterna att öka inblandningen av etanol i bensin. I slutet av april besöktes anläggningen dessutom av styrelsen för World Bioenergy Association.

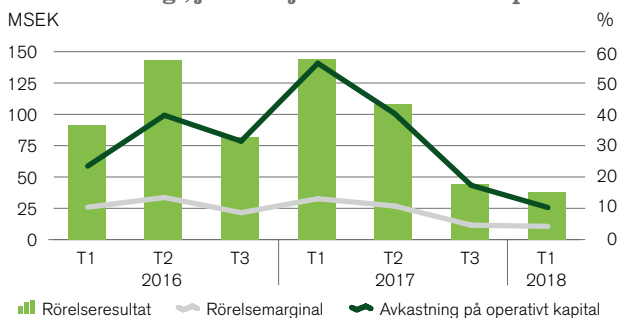
Lantmännen Aspen visar en positiv resultatutveckling för första tertiet, trots fortsatt hård priskonkurrens och försenad försäljning på grund av den sena och kalla våren. Både omsättning och resultat har påverkats positivt av förvärvet av den franska alkylatbensinproducenten Marline, som köptes av Aspen i slutet av 2017. Integrationen av Marline går bra, och planerade synergieffekter från affären har levererats. Agro Oil ingår sedan årsskiftet i Aspen.

Lantmännen Reppes långsiktiga arbete för att öka produktionskapaciteten och förbättra balansen i produktionen har fortsatt under första tertiet.

Det delägda pelletsbolaget Scandbio visar ett resultat som är något högre än föregående år, inte minst till följd av att mars var en ovanligt kall månad. Den ökade försäljningen har främst skett till det stor- och mellanskaliga segmentet.

Den 1 mars tillträdde Magnus Kagevik som ny chef för division Energi. Magnus ingår i Lantmännens koncernledning.

Division Energi, just. för jämförelsestörande poster





Division Livsmedel

Nyckeltal division Livsmedel

Nettoomsättning, MSEK
Rörelseresultat, MSEK
Rörelsemarginal, %
Avkastning på operativt kapital, %
Medelantal anställda

	2018 jan-apr	2017 jan-apr	Förändring
Nettoomsättning, MSEK	4 800	4 529	6 %
Rörelseresultat, MSEK	157	154	3
Rörelsemarginal, %	3,3	3,4	
Avkastning på operativt kapital, %	3,1	3,5	
Medelantal anställda	6 547	6 545	0 %

Nettoomsättningen i division Livsmedel är högre än samma period föregående år. Rörelseresultatet uppgår till 157 MSEK, jämfört med förra årets resultat på 154 MSEK.

Lantmännen Cerealia har förbättrat sitt resultat något jämfört med föregående år, främst tack vare en positiv utveckling inom konsumentvaror samt genomförda kostnadsbesparingar. Konkurrensen är fortsatt hård på stora delar av marknaden – trots det har Cerealia försvarat eller ökat sina marknadsandelar inom de stora segmenten Frukost och Bakning.

Cerealias resultat har påverkats negativt av temporära kostnader för flera pågående projekt – bland annat inkörning av den nya kvarnen i Strängnäs. Integrationen av

knäckebrödsproducenten Orient Products i Ryssland, som förvärvades i september 2017, följer plan.

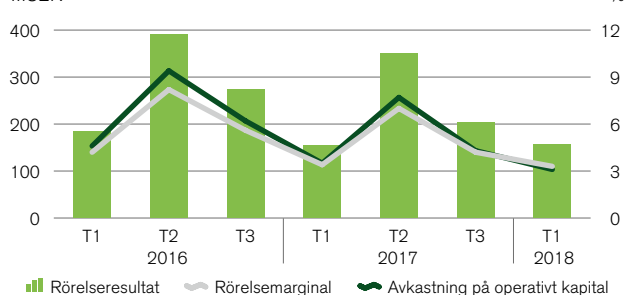
Lantmännen Unibake fortsätter att utvecklas stabilt, och har förbättrat både försäljning och resultat jämfört med samma period föregående år. Den främsta försäljningsökningen har skett i Ryssland och inom färskbrödsverksamheten i Finland och Baltikum.

Unibakes resultat har påverkats negativt av valutaeffekter till följd av den svaga svenska kronan, och har även belastats av planerade uppstartskostnader för det nya bageriet i Nowa Sól, Polen.

Flera nya produkter har lanserats under första tertiet: däribland tre nya hamburger- och wrapbröd från Hatting i Danmark, ekologiska korv- och hamburgerbröd från Korvbrödsbagarn i Sverige och konceptet "Eat my Brew" från Bonjour – två sorters bröd bakade med öl.

Det delägda bolaget Viking Malt utvecklas väl, även om resultatet för första tertiet är något lägre än föregående år.

Division Livsmedel, just. för jämförelsestörande poster MSEK





Affärsområde Swecon

Nyckeltal affärsområde Swecon

Nettoomsättning, MSEK
 Rörelseresultat, MSEK
 Rörelsemarginal, %
 Avkastning på operativt kapital, %
 Medelantal anställda

	2018 jan-apr	2017 jan-apr	Förändring
Nettoomsättning, MSEK	2 277	2 138	7 %
Rörelseresultat, MSEK	88	66	22
Rörelsemarginal, %	3,9	3,1	
Avkastning på operativt kapital, %	65,6	52,6	
Medelantal anställda	1 079	1 031	5 %

Affärsområde Swecons nettoomsättning är högre än samma period föregående år. Rörelseresultatet uppgår till 88 MSEK, en ökning från förra årets resultat på 66 MSEK för samma period.

Swecon fortsätter att utvecklas positivt, och är sedan års-skiftet ett fristående affärsområde inom Lantmännen, vilket bland annat syftar till att skapa ytterligare fokus i affären.

Marknadssituationen i Sverige har varit fortsatt stabil under årets första tertial, med många pågående infrastruktur- och byggprojekt. Det finns vissa signaler på överhettning i byggsektorn, och vissa projekt försenas eller stoppas – trots det är Swecons ordergång fortsatt god och orderstocken ligger på en historiskt hög nivå. Det pågår ett intensivt arbete med att leverera ut maskiner till kunderna.

Swecons marknadsandelar i Sverige och Tyskland är på en bibehållen hög nivå, i Tyskland med en viss förskjutning mot kompakta maskiner. I Baltikum är marknaden mer avvaktande med investeringar, och svänger istället mot ett större fokus på hyresupplägg eller hyrköp.

Tack vare de senaste årens ökande population av maskiner ökar även servicemarknaden stabilt i alla Swecons geografiska områden, med större efterfrågan på både reservdelar och verkstadstimmar. Detta innebär också att Swecons personalstyrka ökar i både Sverige och Tyskland – framförallt i form av fler tekniker. Utmaningen är fortsatt att hitta och utbilda medarbetare i takt med marknadens ökade behov.

I februari utsågs Swecon i Sverige till 2017 års återförsäljare i Volvo CE:s region EMEA (Europa, Mellanöstern, Afrika och Ryssland). Utöver förstaplatsen placerade sig också Swecon Tyskland på tredje plats.

Swecon var för andra året i rad partner och arenasponsor på Svenska rallyt, som genomfördes i mitten av februari. Omkring 200 000 personer besökte rallyt, som har närmare 100 miljoner tv-tittare världen runt. Swecon hade cirka 120 speciellt inbjudna kunder på besök under rallyt, där bland annat nya produkter och tjänster demonstrerades.

I mars förlängde Swecon garantitiden på Volvos originalreservdelar, från ett år till två år (eller 6 000 timmar). Garantin täcker både delar och arbetskostnad när Swecon monterar – och syftet är att göra det ännu tryggare och mer lönsamt att äga en Volvomaskin.

Affärsområde Swecon, just. för jämförelsestörande poster





Affärsområde Fastigheter

Nyckeltal affärsområde Fastigheter

Nettoomsättning, MSEK	189	176	7 %
Rörelseresultat, exklusive fastighetsförsäljning, MSEK	74	70	4
Rörelseresultat, MSEK	121	75	46
Avkastning på operativt kapital, justerat för fastighetsförsäljning, %	10,2	10,0	
Medelantal anställda	46	43	7 %

	2018 jan-apr	2017 jan-apr	Förändring
Nettoomsättning, MSEK	189	176	7 %
Rörelseresultat, exklusive fastighetsförsäljning, MSEK	74	70	4
Rörelseresultat, MSEK	121	75	46
Avkastning på operativt kapital, justerat för fastighetsförsäljning, %	10,2	10,0	
Medelantal anställda	46	43	7 %

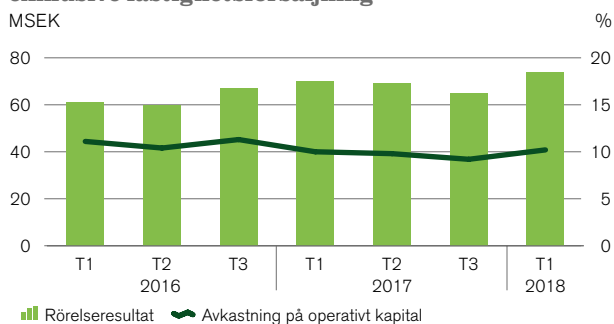
Nettoomsättningen i affärsområde Fastigheter är högre än föregående år och rörelseresultatet, exklusive fastighetsförsäljningar, uppgår till 74 MSEK – att jämföra med 70 MSEK för samma period förra året. Resultatet från fastighetsförsäljningar uppgår till 47 MSEK (5).

Resultatet, exklusive fastighetsförsäljningar, är något högre än föregående år, tack vare en ökad nyuthyrning. Resultatet har också påverkats positivt av upplösning av reserver i samband med en fastighetsförsäljning i Norrtälje hamn.

I augusti förra året övergick hela Lantmännen Fastigheters verksamhet med samhällsfastigheter till bolaget Lanthem som ägs gemensamt med fastighetsbolaget Hemsö. Under första tertiet har ett antal utredningar av potentiella projekt inom Lantmännens markbestånd påbörjats inom ramen för samarbetet i Lanthem.

Lantmännen Agrovärme utvecklas enligt plan. Integrationen av fjärrvärmeföretaget Byavärme i Vinslöv, som förvärvades i december, pågår.

Affärsområde Fastigheter, exklusive fastighetsförsäljning





Lantmännens internationella delägarskap

Lantmännen är delägare i ett antal internationella bolag. Verksamheten i bolagen bedrivs främst i Norden, Tyskland, Polen och de baltiska länderna.

För att stärka och utvidga existerande samarbete på det internationella lantbruksområdet äger Lantmännen och det danska lantbruksföretaget DLG (Dansk Landbrugs Grovareselskab) tillsammans bolaget Lantmännen DLG International (LDI). Syftet med bolaget är att utvidga positionen inom de marknader och affärer där DLG och Lantmännen redan idag har ett starkt samarbete samt att expandera på nya, främst europeiska, marknader.

HaGe Kiel ägarandel 41 %

Hauptgenossenschaft Nord (HaGe Kiel) omsätter årligen cirka 2,1 miljarder EUR och har cirka 1 500 anställda. Lantmännen äger 41 procent av HaGe Kiel och DLG äger 54 procent. Verksamheten innefattar handel med spannmål samt försäljning av insatsvaror till jordbruket. HaGe Kiel har väl utvecklade logistikkedjor och hamnterminaler i Hamburg, Kiel och Rostock som förser marknaden med spannmål och oljeväxter både lokalt och internationellt. HaGe Kiel har foderfabriker och bedriver handel med lantbruksvaror, maskiner, försäljning av produkter för fritid och trädgård. Lantmännens andel av resultatet ingår i division Lantbruk.

Scandagra Group ägarandel 50 %

Scandagra Group bedriver verksamhet i Baltikum. Koncernen omsätter årligen drygt 300 miljoner EUR och har cirka 350 anställda. Bolaget ägs till lika delar av Lantmännen och DLG. Verksamheten består av tre säljbolag; Scandagra Eesti, Scandagra Latvia och Scandagra Lietuva. Säljbolagen är verksamma inom försäljning av insatsvaror till växtodling samt inköp och försäljning av spannmål. Scandagra Eesti har också en foderfabrik med en produktionskapacitet på drygt 100 000 ton. Lantmännens andel av resultatet ingår i division Lantbruk.

Scandagra Polska ägarandel 50 %

Scandagra Polska bedriver handel med spannmål och insatsvaror på den polska lantbruksmarknaden och omsätter årligen drygt 500 miljoner PLN samt har cirka 170 anställda. Bolaget ägs till lika delar av Lantmännen och DLG. Scandagra Polska är en av många handelsaktörer på den stora och fragmenterade polska marknaden. Lantmännens andel av resultatet ingår i division Lantbruk.

Scandbio ägarandel 50 %

Scandbio är Sveriges största träbränsleföretag och säljer 100 procent förnybar energi i form av värmepellets, stallpellets, briketter, loggs och träpulver. Produkterna tillverkas genom restprodukter från sågverksindustrin. Bolaget omsätter årligen cirka 1 miljard SEK och har cirka 160 anställda. Scandbio har en stark ställning på den svenska marknaden och i Östersjöregionen. Lantmännen och Neova äger 50 procent vardera av bolaget. Lantmännens andel av resultatet ingår i division Energi.

Viking Malt ägarandel 37,5 %

Viking Malt förädlar spannmål och levererar cirka 600 000 ton malt på årsbasis till bryggerier och destillerier i Nordeuropa och till ett antal kunder i övriga världen. Viking Malt producerar malt i Finland, Sverige, Danmark, Polen och Litauen. Bolaget omsätter på årsbasis drygt 200 miljoner EUR och har cirka 240 anställda. Lantmännen äger 37,5 procent av bolaget, resterande del ägs av det finska bolaget Polttimo. Lantmännens andel av resultatet ingår i division Livsmedel.

Koncernens resultaträkning i sammandrag

MSEK	2018 jan-apr	2017 jan-apr	maj 2017- apr 2018	2017 jan-dec
Nettoomsättning	13 744	12 198	41 232	39 686
Övriga rörelseintäkter	118	87	471	440
Förändring i lager av färdiga produkter och produkter i arbete	-969	-510	-994	-535
Råvaror och förnödenheter	-3 416	-3 472	-12 130	-12 186
Handelsvaror	-4 526	-3 680	-13 317	-12 471
Personalkostnader	-1 998	-1 890	-5 855	-5 747
Avskrivningar och nedskrivningar	-437	-398	-1 281	-1 242
Övriga rörelsekostnader	-2 197	-1 972	-6 647	-6 422
Andel av resultat i företag redovisade enligt kapitalandelsmetoden	39	38	155	154
Rörelseresultat	358	401	1 634	1 677
Finansiella intäkter	42	39	154	151
Finansiella kostnader	-107	-86	-328	-307
Resultat efter finansiella poster	293	354	1 460	1 521
Skatt	-47	-40	-223	-216
Periodens resultat	246	314	1 237	1 305
Periodens resultat hänförligt till:				
Medlemmar i den ekonomiska föreningen	241	308	1 234	1 301
Innehav utan bestämmande inflytande	5	6	3	4

Koncernens rapport över totalresultat i sammandrag

MSEK	2018 jan-apr	2017 jan-apr	maj 2017- apr 2018	2017 jan-dec
Periodens resultat	246	314	1 237	1 305
Övrigt totalresultat				
Poster som inte kommer att omklassificeras till resultatet				
Aktuariella vinster och förluster i förmånsbaserade pensionsplaner, netto före skatt	3	26	-24	-1
Andelar i bolag värderade till verkligt värde via övrigt totalresultat, netto före skatt	-3	-	-3	-
Skatt hänförlig till poster som inte kommer att omklassificeras	1	-6	7	0
Summa	1	20	-20	-1
Poster som kommer att omklassificeras till resultatet				
Finansiella tillgångar som kan säljas, netto före skatt	0	-10	-7	-17
Kassaflödessäkringar, netto före skatt	-109	-33	-82	-6
Omräkningsdifferens på utländsk verksamhet	433	26	525	118
Resultat från säkring av nettoinvestering i utländska verksamheter, netto före skatt	-89	-4	-115	-30
Skatt hänförlig till poster som kommer att omklassificeras	44	14	40	10
Summa	279	-7	361	75
Andel i övrigt totalresultat i företag redovisade enligt kapitalandelsmetoden				
Poster som kommer att omklassificeras till resultatet	97	19	121	43
Summa	97	19	121	43
Övrigt totalresultat, netto efter skatt	377	32	462	117
Summa totalresultat för perioden	623	346	1 699	1 422
Summa totalresultat hänförligt till:				
Medlemmar i den ekonomiska föreningen	618	340	1 696	1 418
Innehav utan bestämmande inflytande	5	6	3	4

Koncernens tertialfördelade resultaträkningar i sammandrag

MSEK	2018 jan-apr	2017 sep-dec	2017 maj-aug	2017 jan-apr
Nettoomsättning	13 744	13 928	13 560	12 198
Övriga rörelseintäkter	118	66	287	87
Förändring i lager av färdiga produkter och produkter i arbete	-969	167	-192	-510
Råvaror och förnödenheter	-3 416	-4 826	-3 888	-3 472
Handelsvaror	-4 526	-4 366	-4 425	-3 680
Personalkostnader	-1 998	-1 924	-1 933	-1 890
Avskrivningar och nedskrivningar	-437	-427	-417	-398
Övriga rörelsekostnader	-2 197	-2 233	-2 217	-1 972
Andel av resultat i företag redovisade enligt kapitalandelsmetoden	39	87	29	38
Rörelseresultat	358	472	804	401
Finansiella intäkter	42	70	42	39
Finansiella kostnader	-107	-133	-88	-86
Resultat efter finansiella poster	293	409	758	354
Skatt	-47	-19	-157	-40
Periodens resultat	246	390	601	314
Periodens resultat hänförligt till:				
Medlemmar i den ekonomiska föreningen	241	391	602	308
Innehav utan bestämmande inflytande	5	-1	-1	6

Koncernens poster av jämförelsestörande karaktär

MSEK	2018 jan-apr	2017 jan-apr	2017 jan-dec
Redovisat rörelseresultat	358	401	1 677
Jämförelsestörande poster i rörelseresultatet:			
Försäkringsersättning, division Livsmedel	-	-	96
Strukturkostnader, division Livsmedel	-	-	-65
Reservering, division Energi	-	-	-140
Realisationsresultat, Lantmännen Fastigheter	-	-	78
Summa jämförelsestörande poster i rörelseresultatet	-	-	-31
Rörelseresultat justerat för jämförelsestörande poster	358	401	1 708
Redovisat resultat efter finansiella poster	293	354	1 521
Jämförelsestörande poster i rörelseresultat enligt ovan	-	-	-31
Resultat efter finansiella poster justerat för jämförelsestörande poster	293	354	1 552
Avkastning på eget kapital, justerat för jämförelsestörande poster, %	4,9	6,7	9,4
Avkastning på operativt kapital, justerat för jämförelsestörande poster, %	4,6	5,9	7,9

Koncernens balansräkning i sammandrag

MSEK	2018 30 apr	2017 30 apr	2017 31 dec
TILLGÅNGAR			
Materiella anläggningstillgångar	9 937	8 670	9 387
Förvaltningsfastigheter	651	832	643
Goodwill	5 460	4 697	5 238
Övriga immateriella anläggningstillgångar	3 394	2 982	3 327
Innehav redovisade enligt kapitalandelsmetoden	2 281	1 918	2 182
Finansiella anläggningstillgångar	729	775	825
Uppskjutna skattefordringar	206	161	170
Övriga anläggningstillgångar	46	17	27
Summa anläggningstillgångar	22 704	20 052	21 799
Varulager	5 986	5 142	5 948
Kundfordringar och övriga rörelsefordringar	7 030	5 930	5 823
Kortfristiga räntebärande tillgångar	37	48	18
Aktuella skattefordringar	36	49	25
Likvida medel	1 774	1 830	927
Summa omsättningstillgångar	14 863	12 999	12 741
SUMMA TILLGÅNGAR	37 567	33 051	34 540
EGET KAPITAL OCH SKULDER			
Eget kapital hänförligt till medlemmar i den ekonomiska föreningen	15 477	14 118	14 859
Innehav utan bestämmande inflytande	94	98	89
Summa eget kapital	15 571	14 216	14 948
Långfristiga räntebärande skulder ¹⁾	6 178	4 984	4 523
Avsättningar för pensionsförpliktelser	539	474	554
Uppskjutna skatteskulder	630	396	638
Övriga långfristiga avsättningar	224	260	240
Övriga långfristiga skulder	32	27	28
Summa långfristiga skulder	7 603	6 141	5 983
Kortfristiga räntebärande skulder	3 512	3 271	3 841
Leverantörsskulder och andra rörelseskulder	10 103	8 626	8 966
Aktuella skatteskulder	107	113	98
Kortfristiga avsättningar	671	684	704
Summa kortfristiga skulder	14 393	12 694	13 609
SUMMA EGET KAPITAL OCH SKULDER	37 567	33 051	34 540
Soliditet	41,4	43,0	43,3
¹⁾ Inklusive förlagsinsatser, MSEK	250	250	250

Koncernens kassaflödesanalys i sammandrag

MSEK	2018 jan-apr	2017 jan-apr	2017 jan-dec
Rörelseresultat	358	401	1 677
Justering för poster som inte ingår i kassaflödet ¹⁾	368	363	1 107
Betalda finansiella poster, netto	-40	-64	-210
Betald skatt	-64	-84	-121
Kassaflöde från den löpande verksamheten före förändring av rörelsekapital	622	616	2 453
Förändring av rörelsekapital	-136	286	-55
Kassaflöde från den löpande verksamheten	486	902	2 398
Förvärv, avyttring av verksamheter, netto	0	4	-852
Investeringar i materiella och immateriella anläggningstillgångar	-661	-862	-2 593
Försäljning av materiella och immateriella anläggningstillgångar	44	123	319
Förändring av finansiella placeringar	79	68	25
Kassaflöde från investeringsverksamheten	-538	-667	-3 101
Kassaflöde före finansieringsverksamheten	-52	235	-703
Förändring av räntebärande skulder och pensionsavsättningar	882	-165	200
Förändring i insatskapital	0	-17	96
Utbetald utdelning	0	0	-445
Kassaflöde från finansieringsverksamheten	882	-182	-149
Periodens kassaflöde	830	53	-852
Likvida medel vid periodens början	927	1 773	1 773
Kursdifferens i likvida medel	17	4	6
Likvida medel vid periodens slut	1 774	1 830	927
¹⁾ Av- och nedskrivning av anläggningstillgångar	437	398	1 242
Andel av resultat i företag redovisade enligt kapitalandelsmetoden	-11	-14	-117
Realisationsresultat från försäljning av anläggningstillgångar och verksamheter	-45	-9	-108
Övriga ej likvidpåverkande poster	-13	-12	90
Justering för poster som inte ingår i kassaflödet	368	363	1 107

Koncernens förändringar i eget kapital i sammandrag

MSEK	2018 jan-apr			2017 jan-apr			2017 jan-dec		
	Föreningens medlemmar	Ägare utan bestäm- mande inflytande	Totalt eget kapital	Föreningens medlemmar	Ägare utan bestäm- mande inflytande	Totalt eget kapital	Föreningens medlemmar	Ägare utan bestäm- mande inflytande	Totalt eget kapital
Ingående balans den 1 januari	14 859	89	14 948	13 795	88	13 883	13 795	88	13 883
Summa totalresultat för perioden	618	5	623	340	6	346	1 418	4	1 422
Värdeöverföring till ägare	-	-	-	-	-	-	-450	-7	-457
Av medlemmar inbetalt insatskapital	0	-	0	1	-	1	171	-	171
Till medlemmar utbetalt insatskapital	-	-	-	-18	-	-18	-75	-	-75
Annan förändring ¹⁾	-	-	-	-	4	4	-	4	4
Utgående balans	15 477	94	15 571	14 118	98	14 216	14 859	89	14 948
Eget kapital hänförligt till medlemmar i den ekonomiska föreningen									
Insatskapital, inbetalt	1 208			1 083			1 208		
Insatskapital, emitterat	1 256			1 198			1 256		
Övrigt eget kapital	13 013			11 837			12 395		
Totalt eget kapital hänförligt till medlemmar i den ekonomiska föreningen	15 477			14 118			14 859		
¹⁾ Varav förvärv av dotterbolag med minoritet					4	4		4	4

Segmentsinformation, justerad för jämförelsestörande poster

Nettoomsättning per segment

MSEK	2018 jan-apr	2017 jan-apr	Förändring jan-apr, %	maj 2017- apr 2018	2017 jan-dec
Division Lantbruk	6 342	4 887	30 %	18 115	16 660
Division Energi	930	1 094	-15 %	2 904	3 068
Division Livsmedel	4 800	4 529	6 %	14 620	14 349
Affärsområde Swecon	2 277	2 138	7 %	7 500	7 361
Affärsområde Fastigheter	189	176	7 %	524	511
Övrig verksamhet	176	316	-44 %	497	637
Elimineringar	-970	-942	-3 %	-2 928	-2 900
Total	13 744	12 198	13 %	41 232	39 686

Rörelseresultat per segment, justerat för jämförelsestörande poster

MSEK	2018 jan-apr	2017 jan-apr	maj 2017- apr 2018	2017 jan-dec
Division Lantbruk	67	64	340	337
Division Energi	38	144	190	296
Division Livsmedel	157	154	711	708
Affärsområde Swecon	88	66	394	372
Affärsområde Fastigheter ¹⁾	121	75	270	224
Övrig verksamhet	-78	-94	-140	-156
Koncernposter	-35	-8	-100	-73
Total	358	401	1 665	1 708
¹⁾ Inkluderar realisationsresultat från försäljning av fastigheter	47	5	62	20

Rörelsemarginal per segment, justerad för jämförelsestörande poster

%	2018 jan-apr	2017 jan-apr	maj 2017- apr 2018	2017 jan-dec
Division Lantbruk	1,1	1,3	1,9	2,0
Division Energi	4,1	13,2	6,5	9,6
Division Livsmedel	3,3	3,4	4,9	4,9
Affärsområde Swecon	3,9	3,1	5,3	5,1
Total	2,6	3,3	4,0	4,3

Avkastning på operativt kapital, justerad för jämförelsestörande poster

%	2018 jan-apr	2017 jan-apr	maj 2017- apr 2018	2017 jan-dec
Division Lantbruk	3,3	3,8	5,8	6,1
Division Energi	10,3	57,7	21,5	38,9
Division Livsmedel	3,1	3,5	5,0	5,1
Affärsområde Swecon	65,6	52,6	85,3	82,0
Affärsområde Fastigheter ¹⁾	10,2	10,0	9,7	9,7
Total	4,6	5,9	7,4	7,9

¹⁾ Justerad för resultat från fastighetsförsäljningar.

Segmentsinformation

Nettoomsättning per segment

MSEK	2018 jan-apr	2017 jan-apr	Förändring jan-apr, %	maj 2017- apr 2018	2017 jan-dec
Division Lantbruk	6 342	4 887	30 %	18 115	16 660
Division Energi	930	1 094	-15 %	2 904	3 068
Division Livsmedel	4 800	4 529	6 %	14 620	14 349
Affärsområde Swecon	2 277	2 138	7 %	7 500	7 361
Affärsområde Fastigheter	189	176	7 %	524	511
Övrig verksamhet	176	316	-44 %	497	637
Elimineringar	-970	-942	-3 %	-2 928	-2 900
Total	13 744	12 198	13 %	41 232	39 686

Rörelseresultat per segment

MSEK	2018 jan-apr	2017 jan-apr	maj 2017- apr 2018	2017 jan-dec
Division Lantbruk	67	64	340	337
Division Energi	38	144	50	156
Division Livsmedel	157	154	742	739
Affärsområde Swecon	88	66	394	372
Affärsområde Fastigheter ¹⁾	121	75	348	302
Övrig verksamhet	-78	-94	-140	-156
Koncernposter	-35	-8	-100	-73
Total	358	401	1 634	1 677
¹⁾ Inkluderar realisationsresultat från försäljning av fastigheter	47	5	140	98

Rörelsemarginal per segment

%	2018 jan-apr	2017 jan-apr	maj 2017- apr 2018	2017 jan-dec
Division Lantbruk	1,1	1,3	1,9	2,0
Division Energi	4,1	13,2	1,7	5,1
Division Livsmedel	3,3	3,4	5,1	5,2
Affärsområde Swecon	3,9	3,1	5,3	5,1
Total	2,6	3,3	4,0	4,2

Avkastning på operativt kapital

%	2018 jan-apr	2017 jan-apr	maj 2017- apr 2018	2017 jan-dec
Division Lantbruk	3,3	3,8	5,8	6,1
Division Energi	10,3	57,7	5,7	20,5
Division Livsmedel	3,1	3,5	5,2	5,4
Affärsområde Swecon	65,6	52,6	85,3	82,0
Affärsområde Fastigheter ¹⁾	10,2	10,0	9,7	9,7
Total	4,6	5,9	7,3	7,8

¹⁾ Justerad för resultat från fastighetsförsäljningar.

Moderföretaget

Verksamheten i moderföretaget Lantmännen ek för består av Lantmännens Lantbruks svenska verksamhet inom division Lantbruk, av Agro Oil samt av koncerngemensamma funktioner.

Nettoomsättningen uppgick till 4 068 MSEK (3 940) och rörelseresultatet till 14 MSEK (9).

Resultat från finansiella poster uppgick till –117 MSEK (392). Finansnettot påverkas av ett räntenetto på 64 MSEK (27) och ett valutaresultat på –218 MSEK (–18). I finansnettot ingick ifjol utdelningar med 158 MSEK och rearesultat från försäljning av aktier i dotterbolag med 192 MSEK. Resultat efter finansiella poster uppgick till –103 MSEK (401).

Nettoinvesteringar i anläggningstillgångar uppgick till 34 MSEK (50).

Soliditeten uppgick till 42,5 procent (45,0 vid årsskiftet).

Medelantalet anställda i moderföretaget uppgick till 919 (955).

Moderföretagets resultaträkning i sammandrag

MSEK	2018 jan-apr	2017 jan-apr
Nettoomsättning, extern	3 295	3 177
Nettoomsättning, koncernintern	773	763
Nettoomsättning, totalt	4 068	3 940
Förändring av produkter i arbete, färdiga varor samt pågående arbeten för annans räkning	-679	-455
Övriga rörelseintäkter	84	77
	3 473	3 562
Rörelsens kostnader		
Råvaror och förnödenheter	-1 878	-2 044
Handelsvaror	-719	-704
Övriga externa kostnader	-529	-479
Personalkostnader	-276	-274
Avskrivning och nedskrivning	-57	-52
Summa rörelsens kostnader	-3 459	-3 553
Rörelseresultat	14	9
Resultat från finansiella poster	-117	392
Resultat efter finansiella poster	-103	401
Skatt	32	-16
Periodens resultat	-71	385

Moderföretagets balansräkning i sammandrag

MSEK	2018 30 apr	2017 30 apr
TILLGÅNGAR		
Immateriella anläggningstillgångar	487	499
Materiella anläggningstillgångar	719	756
Andelar i koncernföretag	7 795	8 933
Andelar i joint venture/intresseföretag	1 222	1 235
Fordringar hos koncernföretag	4 598	2 801
Andra långfristiga värdepappersinnehav	167	187
Övriga långfristiga fordringar	313	180
Summa anläggningstillgångar	15 301	14 591
Varulager	1 824	1 557
Fordringar hos koncernföretag	12 410	10 857
Övriga kortfristiga fordringar	2 396	2 239
Kortfristiga placeringar inklusive kassa och bank	1 174	1 171
Summa omsättningstillgångar	17 804	15 824
SUMMA TILLGÅNGAR	33 105	30 415
EGET KAPITAL OCH SKULDER		
Eget kapital	13 700	13 253
Obeskattade reserver	466	466
Avsättningar	120	137
Långfristiga skulder	5 710	4 503
Kortfristiga skulder till koncernföretag	7 353	6 744
Övriga kortfristiga skulder	5 756	5 312
SUMMA EGET KAPITAL OCH SKULDER	33 105	30 415
Soliditet	42,5	44,8

Noter

Redovisningsprinciper

Lantmännen tillämpar de internationella redovisningsstandarderna, International Financial Reporting Standards (IFRS), såsom de antagits av EU. Denna delårsrapport har upprättats i enlighet med IAS 34 "Delårsrapportering" och årsredovisningslagen. För moderföretaget tillämpas Rådet för finansiell rapporterings rekommendation RFR 2, Redovisning i juridiska personer, och den svenska årsredovisningslagen. Redovisningsprinciper och beräkningsmetoder är oförändrade från dem som tillämpades i 2017 års årsredovisning förutom tillämpning av IFRS 9 Finansiella instrument och IFRS 15 Intäkter från avtal med kunder som började tillämpas från och med 1 januari 2018. IFRS 9 och 15 och dess effekter på Lantmännen kommenteras nedan. Beskrivning av Lantmännens redovisningsprinciper till följd av införandet av IFRS 9 och 15 finns i Lantmännens årsredovisning 2017.

IFRS 9 Finansiella instrument

IFRS 9 Finansiella instrument ersätter IAS 39 Finansiella instrument: Redovisning och värdering. IFRS 9 innehåller en modell för klassificering och värdering av finansiella instrument, en framåtblickande nedskrivningsmodell för finansiella tillgångar och en omarbetad ansats till säkringsredovisning. Klassificering och värdering under IFRS 9 är baserade på den affärsmodell ett företag tillämpar för förvaltningen av finansiella tillgångar och egenskaperna hos de avtalsenliga kassaflödena från de finansiella tillgångarna. Införandet av IFRS 9 innebär för Lantmännen att klassificeringen av vissa finansiella tillgångar ändras. Ändringen påverkar inte hur dessa tillgångar värderas i balansräkningen, men påverkar hur värdeförändringar redovisas. I övrigt har införandet av IFRS 9 ingen väsentlig påverkan på redovisningen av finansiella instrument. Införandet av IFRS 9 medför följande förändringar avseende klassificering av finansiella tillgångar jämfört med klassificering enligt IAS 39:

- Vissa aktieinnehav som enligt IAS 39 klassificeras som "Finansiella tillgångar som kan säljas" klassificeras enligt IFRS 9 som "Verkligt värde via resultatet". Bokfört värde för dessa innehav uppgick per 2017-12-31 till 16 MSEK. Den ändrade klassificeringen påverkade inte det bokförda värdet vid övergångstidpunkten.
- Vissa aktieinnehav som enligt IAS 39 klassificeras som "Finansiella tillgångar värderade till verkligt värde via resultatet" klassificeras enligt IFRS 9 som "Verkligt värde via övrigt totalresultat". Bokfört värde för dessa innehav uppgick per 2017-12-31 till 123 MSEK. Den ändrade klassificeringen påverkade inte det bokförda värdet vid övergångstidpunkten.

Sammanfattningsvis medför detta att tillgångar som värderas till verkligt värde via övrigt totalresultat ökar jämfört med enligt IAS 39. Klassificeringen av övriga finansiella tillgångar och skulder förändras inte i och med övergången till IFRS 9. Däremot ändras benämningen av kategorierna för finansiella tillgångar och skulder. Lantmännen har valt att tillämpa möjligheten i övergångsreglerna i IFRS 9 att inte omräkna jämförelsetalen för 2017.

IFRS 15 Intäkter från kontrakt med kunder

IFRS 15 ersätter samtliga tidigare utgivna standarder och tolkningar som hanterar intäkter med en samlad modell för intäktsredovisning. Enligt IFRS 15 ska en intäkt redovisas när en utlovad vara eller tjänst överförs till kund, vilket kan ske över tid eller vid en tidpunkt. Intäkten ska utgöras av det belopp som företaget förväntar sig erhålla som ersättning för överförda varor eller tjänster.

IFRS 15 trädde i kraft den 1 januari 2018. Standarden, inklusive ändringar från 2016, har tillämpats av koncernen och moderbolaget från och med detta datum med fullständig retroaktiv omräkning.

Övergången till IFRS 15 har inte inneburit någon väsentlig finansiell omräkningseffekt vid övergångstidpunkten vilket innebär att någon justering av ingående eget kapital per 1 januari 2017 inte redovisas. Inte heller för jämförelseåret 2017 har någon justering erfordrats. Jämförelsetalen för 2017 är således oförändrade.

IFRS 16 Leasing

IFRS 16 ersätter IAS 17 från och med 1 januari 2019. Enligt den nya standarden ska leasetagare redovisa åtagandet att betala leasingavgifterna som en leasingkulda i balansräkningen. Rätten att nyttja den underliggande tillgången under leasingperioden redovisas som en tillgång. Avskrivning på tillgången redovisas i resultatet liksom en ränta på leasingkulden. Erlagda leasingavgifter redovisas dels som betalning av ränta, dels som amortering av leasingkulden. Standarden undantar leasingavtal med en leaseperiod understigande 12 månader (korttidsleasingavtal) och leasingavtal avseende tillgångar som har ett lågt värde. För leasegivare innebär den nya standarden inte några större skillnader. Lantmännen arbetar sedan 2017 med att utvärdera effekterna av standarden. Såväl redovisade tillgångar som skulder förväntas öka. Även resultaträkningen och finansieringsverksamheten i kassaflödesanalysen kommer att påverkas men någon tillförlitlig uppskattning av relevanta belopp har ännu inte kunnat göras. I moderbolaget kommer undantaget i RFR 2 beträffande leasingavtal att tillämpas. Detta innebär att moderföretagets principer för redovisning av leasingavtal kommer att vara oförändrade.

Segment

Den 1 januari 2018 genomfördes en organisatorisk förändring. Efter omorganisationen presenterar Lantmännen finansiell information för divisionerna Lantbruk, Energi och Livsmedel samt för affärsområdena Swecon och Fastigheter. Jämförelsesiffrorna för 2017 är omräknade enligt den nya organisationen.

Avsättning med anledning av EU-kommissionens pågående utredning

Med anledning av EU-kommissionens pågående utredning av Lantmännen Agroetanol och två andra etanolstillverkare angående misstänkt brott mot EU:s konkurrenslagstiftning redovisas sedan tidigare en avsättning på 440 MSEK.

Lantmännens nettoomsättning

MSEK	jan-apr 2018	jan-apr 2017	jan-dec 2017
Nettoomsättning från kontrakt med kunder:			
Lantmännen Lantbruk Sverige	3 928	3 822	11 169
Lantmännen Lantbruk Finland	1 145	-	1 754
Lantmännen Maskin Sverige	1 224	1 025	3 629
Division Lantbruk övrigt och eliminerings	45	40	108
Division Lantbruk	6 342	4 887	16 660
Lantmännen Agroetanol	504	730	1 903
Lantmännen Reppe	151	154	454
Lantmännen Aspen	278	213	721
Division Energi övrigt och eliminerings	-3	-3	-10
Division Energi	930	1 094	3 068
Lantmännen Cerealia	1 342	1 302	3 980
Lantmännen Unibake	3 581	3 341	10 726
Division Livsmedel övrigt och eliminerings	-123	-114	-357
Division Livsmedel	4 800	4 529	14 349
Swecon Sverige	1 171	1 111	3 881
Swecon Tyskland	893	824	2 816
Swecon Baltikum	80	69	233
Affärsområde Swecon övrigt och eliminerings	-1	-1	-6
Affärsområde Swecon	2 143	2 003	6 924
Affärsområde Fastigheter	50	42	109
Övrig verksamhet	176	316	637
Eliminerings	-885	-864	-2 660
Summa	13 556	12 007	39 087
Nettoomsättning från leasingverksamhet:			
Affärsområde Swecon	134	135	437
Affärsområde Fastigheter	139	134	402
Eliminerings	-85	-78	-240
Summa	188	191	599
Total nettoomsättning	13 744	12 198	39 686

Finansiella tillgångar och skulder med upplysning om verkligt värde, 30 april 2018

MSEK	Redovisat värde	Verkligt värde
Tillgångar		
Andra aktier och andelar	437	437
Övriga finansiella anläggningstillgångar	291	291
Övriga anläggningstillgångar	38	38
Kundfordringar och övriga rörelsefordringar	5 812	5 812
Kortfristiga räntebärande tillgångar	37	37
Likvida medel	1 774	1 774
Summa finansiella tillgångar	8 389	8 389
Skulder		
Långfristiga räntebärande skulder	6 178	6 168
Övriga långfristiga skulder	30	30
Kortfristiga räntebärande skulder	3 512	3 512
Leverantörsskulder och andra rörelseskulder	5 904	5 904
Summa finansiella skulder	15 624	15 614

Finansiella tillgångar och skulder värderade till verkligt värde fördelade utifrån värderingsnivå, 30 april 2018

MSEK	Nivå 1	Nivå 2	Nivå 3	Summa
Tillgångar				
Derivat med positivt verkligt värde	95	6	-	101
Övriga finansiella tillgångar värderade till verkligt värde	317	0	120	437
Summa tillgångar	412	6	120	538
Skulder				
Derivat med negativt verkligt värde	80	23	-	103
Summa skulder	80	23	-	103

Finansiella tillgångar och skulder med upplysning om verkligt värde, 30 april 2017

MSEK	Redovisat värde	Verkligt värde
Tillgångar		
Andra aktier och andelar	555	555
Övriga finansiella anläggningstillgångar	219	219
Övriga anläggningstillgångar	1	1
Kundfordringar och övriga rörelsefordringar	4 887	4 887
Kortfristiga räntebärande tillgångar	48	48
Likvida medel	1 830	1 830
Summa finansiella tillgångar	7 540	7 540
Skulder		
Långfristiga räntebärande skulder	4 984	4 993
Övriga långfristiga skulder	26	26
Kortfristiga räntebärande skulder	3 271	3 271
Leverantörsskulder och andra rörelseskulder	5 166	5 166
Summa finansiella skulder	13 447	13 456

Finansiella tillgångar och skulder värderade till verkligt värde fördelade utifrån värderingsnivå, 30 april 2017

MSEK	Nivå 1	Nivå 2	Nivå 3	Summa
Tillgångar				
Derivat med positivt verkligt värde	45	24	-	69
Övriga finansiella tillgångar värderade till verkligt värde	542	11	123	676
Summa tillgångar	587	35	123	745
Skulder				
Derivat med negativt verkligt värde	25	48	-	73
Summa skulder	25	48	-	73

Verkligtvärdehierarki med upplysning om basdata för värdering till verkligt värde

Nivå 1: Noterade priser (ojusterade) på aktiva marknader för identiska skulder och tillgångar.
Nivå 2: Andra observerbara data för tillgången eller skulden än noterade priser inkluderade under nivå 1, dvs prisnoteringar eller data härledda från prisnoteringar.
Nivå 3: Data för värdering av tillgången eller skulden som inte baseras på observerbara marknadsdata.

Ingen förskjutning har gjorts mellan nivåerna.

Alternativa nyckeltal

Utöver tillämpningen av IFRS har Lantmännen även valt att följa nya riktlinjer kring definitioner av alternativa nyckeltal utgivna av Europeiska värdepappers- och marknadsmyndigheten (ESMA). Ett alternativt nyckeltal är ett resultatmått som används för att utvärdera företagets finansiella

ställning men som inte definieras i någon av de av IASB utgivna redovisningsstandarderna. Riktlinjerna innebär att det ska finnas en förklaring till hur de använda alternativa nyckeltalen beräknas. Dessa principer syftar till att möjliggöra en ökad förståelse av en enhets redovisning för externa parter.

Beskrivning av finansiella nyckeltal (inklusive alternativa nyckeltal)

Nyckeltal	Beskrivning	Orsak till användning
Avkastning på eget kapital	Avkastning på eget kapital beräknas som periodens årsuppräknade resultat dividerat med genomsnittligt eget kapital.	Visar ägarna avkastningen på deras investerade kapital.
Avkastning på operativt kapital	Avkastning på operativt kapital beräknas som periodens årsuppräknade rörelseresultat dividerat med genomsnittligt operativt kapital.	Mäter avkastning på det kapital som används i verksamheten.
Betalningsberedskap	Likvida medel och beviljade krediter enligt bestämmelser i gällande låneavtal.	Visar tillgängligt låneutrymme enligt gällande låneavtal.
EBITDA enligt bankdefinition	Resultat före finansiella intäkter och kostnader, skatt, av- och nedskrivningar och vinstandelar från intressebolag, på rullande 12-månadersbasis, justerad för förvärvade och avyttrade bolag.	För att beräkna nyckeltalet Net debt enligt bankdefinition/ EBITDA enligt bankdefinition.
Finansnetto	Finansnetto utgörs av finansiella intäkter med avdrag för finansiella kostnader.	Visar netto av företagets finansiella verksamhet.
Genomsnittligt eget/operativt kapital	Genomsnittligt kapital beräknas på utgående balans varje månad som ingår i den redovisade perioden, det vill säga tolv perioder för helår. Samtliga genomsnittliga kapitalmått beräknas på detta sätt.	För att beräkna korrekt avkastning på eget och operativt kapital.
Investeringar i anläggningstillgångar	Summan av periodens investeringar i materiella och immateriella anläggningstillgångar.	Storleken av de investeringar som görs för att bibehålla befintlig kapacitet samt för att expandera och växa.
Justerat resultat	Justerat resultat är ett resultat som är justerat för jämförelsestörande poster.	Resultatet är justerat för jämförelsestörande poster.
Jämförelsestörande poster	Koncernens resultat kan påverkas av vissa poster av jämförelsestörande karaktär. Som jämförelsestörande poster definieras poster av engångskaraktär som inte har direkt samband med den planerade framtida verksamheten och som, i varje enskilt fall, ligger utanför beloppintervall +/− 30 MSEK.	Redovisning av poster som är justerade på grund av specifika händelser som i annat fall stör jämförbarheten mellan olika perioder. Ger en bättre förståelse för den operativa verksamheten.
Kapitalsättningshastighet	Nettoomsättning i förhållande till genomsnittligt operativt kapital.	Visar effektiviteten av användningen av operativt kapital.
Kassaflöde från löpande verksamhet	Periodens resultat justerat för poster som inte är in- eller utbetalningar utan bokföringsmässiga kostnader, t.ex. avskrivningar och realisationsvinster och -förluster. Justeringar görs även för betalda finansiella poster och inkomstskatt samt förändringar i varulager, rörelsefordringar och rörelseskulder.	Kassaflödet från rörelsen som kan användas för investeringar och förvärv.
Net debt enligt bankdefinition	Net debt utgörs av räntebärande skulder minus förlagsandelar, med avdrag för likvida medel.	För att beräkna nyckeltalet Net debt enligt bankdefinition/ EBITDA enligt bankdefinition.
Net debt enligt bankdefinition/ EBITDA enligt bankdefinition	Net debt enligt bankdefinition dividerat med EBITDA enligt bankdefinition.	Indikerar hur snabbt företaget kan återbetala sina skulder (uttryckt i år).
Nettolåneskuld	Nettolåneskuden utgörs av räntebärande skulder, inklusive pensionsskuld och upplupna räntor, med avdrag för finansiella tillgångar.	Används för att visa nettot av räntebärande tillgångar och räntebärande skulder.
Nettoskultsättningsgrad	Nettolåneskuld i förhållande till eget kapital.	Visar finansiell risk och används därför för att se skultsättningsnivån.
Operativt kapital	Operativt kapital beräknas som icke räntebärande tillgångar minus icke räntebärande skulder. Skattefordringar och skatteskulder inräknas inte i det operativa kapitalets tillgångar och skulder.	Visar hur mycket kapital som används i rörelsen.
Räntetäckningsgrad	Räntetäckningsgraden beräknas som resultat efter finansiella poster plus räntekostnader dividerat med räntekostnader.	Visar förmågan att täcka räntekostnader.
Rörelsemarginal	Rörelsemarginalen beräknas som rörelseresultatet i procent av periodens nettoomsättning.	Visar på lönsamheten i rörelsen.
Rörelseresultat	Rörelseresultatet utgörs av nettoomsättningen och övriga rörelseintäkter med avdrag för rörelsekostnader.	Visar resultatet för den operativa verksamheten.
Soliditet	Eget kapital i procent av balansomslutningen.	Visar hur stor del av tillgångarna som är finansierat av ägarna.

På styrelsens uppdrag
Stockholm den 31 maj 2018



Per Olof Nyman
Vd och koncernchef
Lantmännen

Revisorernas granskningsrapport

Denna delårsrapport har inte varit föremål för granskning av företagets revisorer.

För mer information kontakta

Per Olof Nyman	Ulf Zenk
Vd och koncernchef	Ekonomi- och finansdirektör
per.olof.nyman@lantmannen.com	ulf.zenk@lantmannen.com

Denna information är sådan information som Lantmännen ek för är skyldigt att offentliggöra enligt EU:s marknadsmissbruksförordning. Informationen lämnades, genom ovanstående kontaktpersons försorg, för offentliggörande den 1 juni 2018 kl. 08:00 CET.

Adress

Lantmännen ek för
S:t Göransgatan 160A
Box 30192
104 25 Stockholm
Tel 010-556 00 00
Organisationsnummer: 769605-2856



Tillsammans tar vi ansvar från jord till bord

Lantmännen har valt att stödja We Effect.
We Effect är en biståndsorganisation som tänker och agerar långsiktigt, för att förändringar ska bestå.
Hjälp till självhjälp är ledstjärnan i We Effects biståndsarbete.