

Lantmännens Delårsrapport Januari–juni

2012



” **Lantmännen tar ansvar
från jord till bord**



Lantmännen

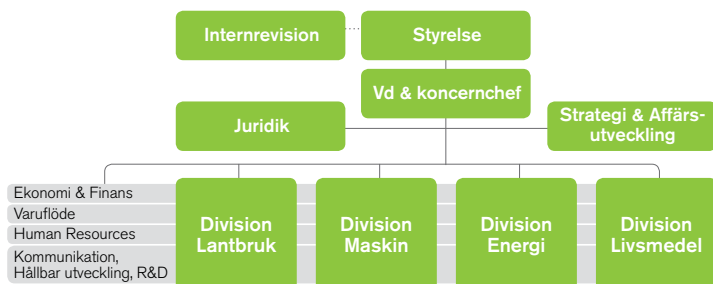


Borgeby Fältdagar lockade med många nyheter i år och efter en lite kylslagen start blev mässvärdet allt bättre varvid besökare från hela Sverige och många av grannländerna strömmade till.

Lantmännen är en av Nordens största koncerner inom lantbruk, maskin, energi och livsmedel. Exempel på våra varumärken är Axa, Kungsörnen, Kronfågel, GoGreen, Hatting, Schulstad och Gooh. Vi ägs av 35 000 svenska lantbrukare, har fler än 10 000 anställda, har närvaro i 22 länder och omsätter 38 miljarder kronor. Vårt företag är grundat på kunskap och värderingar som har funnits i generationer hos våra ägare. Det, kombinerat med att Lantmännen har verksamhet i hela kedjan från jord till bord, gör att vi kan ta ansvar för alla steg i kedjan.

Läs gärna mer på: www.lantmannen.com eller www.lantmannen.se
Följ oss även på [Facebook.com/jordtillbord](https://www.facebook.com/jordtillbord) och [Twitter.com/lantmannen](https://www.twitter.com/lantmannen)

Lantmännens organisation



Finansiell rapportering

Delårsrapport Q3

26 oktober 2012

Distribution

Delårs- och andra rapporter finns på engelska och svenska. Samtliga rapporter kan laddas ned från

► www.lantmannen.com

Perioden i korthet januari-juni 2012

Nettoomsättningen för Lantmännen uppgick till 17 934 MSEK (18 604).

Rörelseresultatet uppgick till 222 MSEK (506).

Resultatet efter finansiella poster uppgick till 135 MSEK (390).

Resultat efter skatt uppgick till 138 MSEK (324).

Investeringarna uppgick till 524 MSEK (812).

Kassaflödet före finansieringsverksamheten uppgick till 119 MSEK (-170).

Vid föreningsstämma i maj valdes Ulf Gundemark till ny styrelseledamot efter Thomas Bodén som avböjt sig omval. Vid konstituerande styrelsemöte valdes Bengt-Olov Gunnarson till styrelsens ordförande och Nils Lundberg till vice ordförande.



Nyckeltal	2012	2011	2012	2011	2011
	apr-jun	apr-jun	jan-jun	jan-jun	jan-dec
Nettoomsättning, MSEK	9 281	9 930	17 934	18 604	37 896
Rörelseresultat, MSEK	154	304	222	506	1 204
Rörelsemarginal, %	1,7	3,1	1,2	2,7	3,2
Resultat efter finansiella poster, MSEK	122	256	135	390	867
Periodens resultat, MSEK	116	212	138	324	720
Kassaflöde före finansieringsverksamheten, MSEK	-407	-269	119	-170	781
Avkastning på eget kapital, %	4,2	8,0	2,6	6,2	6,7
Avkastning på operativt kapital, %	3,4	6,7	2,5	5,6	6,5
Balansomslutning, MSEK			26 279	27 005	26 621
Soliditet, %			41,6	39,9	41,1
Investeringar, MSEK	308	449	524	812	1 431
Nettolåneskuld, MSEK			7 089	7 774	7 186
Räntetäckningsgrad, ggr			2,1	3,0	3,3
Medelantal anställda			10 237	10 161	10 296
Rörelseresultat exklusive jämförelsestörande poster, MSEK	154	304	222	506	1 063
Resultat efter finansiella poster exklusive jämförelsestörande poster, MSEK	122	256	135	390	841

Vd har ordet

Fortsatta utmaningar inom etanol och livsmedel dämpar Lantmännens resultat. Lantmännens resultat för första halvåret är lägre än föregående år: 222 MSEK, jämfört med 506 MSEK 2011.

När vi summerar årets första sex månader så märker vi tydligt hur starkt vi påverkas av vår omvärld. Den svaga globala finansiella situationen och eurokrisen dämpar den ekonomiska utvecklingen, och tillväxtprognosen för våra huvudmarknader är fortsatt låg – vilket även märks i vårt resultat hittills i år.

Fortsatt bra utveckling inom den svenska insatsgrundande verksamheten

Resultatet för division Lantbruk första halvåret är något lägre än 2011, främst på grund av en svagare utveckling i våra internationella verksamheter. Den insatsgrundande verksamheten har, trots utmaningar på marknaden, hittills i år gått något bättre än föregående år. Det är resultatet av våra insatser för att skapa bättre och mer kundorienterade rutiner och arbetssätt – vilket inte minst har märkts i ett lyckat värbruksarbete.

Vi fokuserar på att skapa nya affärsmöjligheter utifrån våra kunders behov: som exempel kan nämnas vår nya smartphone-app ”Skörda”, som hjälper spannmålsodlare att hålla koll på spannmålspriserna – och vår nya spannmålsmottagning i Laholm.

Utmanande leveranssituation i maskinsektorn

Resultatet för lantbruksmaskinverksamheten under första halvåret var lägre än föregående år, delvis beroende på försenade leveranser från en underleverantör. De senaste veckorna har försäljningen dock börjat vända försiktigt uppåt igen.

Swecons resultat för första halvåret var svagare än föregående år, framförallt beroende på leveransproblem hos en av våra komponentleverantörer. Detta har lett till att en av våra större leveranser i Sverige har släpat efter, och kommer att ske först under årets andra hälft.

Fortsatt utmanande situation för etanolen

Lantmännen Agroetanol står inför fortsatt stora utmaningar: den ogynnsamma prisrelationen mellan etanol och spannmål har lett till en kraftig förlust hittills i år. Effektiviteten i etanolfabriken har fortsatt att förbättrats: vi arbetar med att minska de kostnader som vi kan påverka, och att öka andra intäktströmmar från produktionen. Situationen är dock långsiktigt ohållbar, och för att verksamhet i nuvarande skala ska vara motiverad så behöver även prisrelationen förbättras.




Kraftfulla åtgärder inom division Livsmedel

Den utmanande situationen med stark prispres, ökad efterfrågan på lågprisprodukter, och konkurrens från handelns egna varumärken (EMV) inom livsmedelssektorn har fortsatt under årets första hälft. Nedgången i försäljning och försämrade marginaler, drivet av bland annat ökade råvarukostnader, inom framförallt Lantmännen Cerealia är något vi har behövt adressera. Ny vd och organisationsstruktur är på plats, och strukturanpassningar har påbörjats. För att möta konkurrensen från EMV förstärker vi även vårt fokus på nya produkter.

De strukturåtgärder som pågår inom Lantmännen Unibake börjar ge avsedd effekt. Unibakes försäljning i framförallt Ryssland, USA och Benelux går bra – och om en vecka börjar OS i London, där Lantmännen finns representerat genom våra croissanter och wienerbröd.

Åtgärder för att vända lönsamheten uppåt

Det ekonomiska resultatet hittills i år är inte tillfredsställande, och vi har vidtagit kraftfulla åtgärder för att vända på utvecklingen och förbättra lönsamheten. Utöver de strukturrationaliseringar och besparingar som pågår i våra verksamheter, så har vi även satt in ett antal andra åtgärder: däribland en hårdare prioritering bland våra planerade aktiviteter, och en översyn av kostnaderna för våra gemensamma funktioner. För att bemöta konkurrensen på marknaden så har vi sjösatt flera nya projekt, vilka ska förbättra effektiviteten inom varuflödet, öka takten i våra strukturrationaliseringar, och skapa attraktiva erbjudanden till våra kunder och konsumenter. Vi ser också över och genomför förändringar i vår organisationsstruktur i delar av verksamheten, så att vi har en så kostnadseffektiv organisation som möjligt.


Per Olof Nyman
Vd och koncernchef

Omvärld, omsättning och resultat

Omvärld

Spannmålspriset har under andra kvartalet varit relativt volatilt. Under april och maj har prognoser om hög skörd av majs och vete i världen påverkat priserna nedåt; därefter har priserna åter vänt uppåt, på grund av negativa skördeprognoser för framförallt majs i USA. Torka i USA, Ryssland och Ukraina har dragit upp priserna under senare delen av juni. Den framtida prisutvecklingen förväntas styras av väderutvecklingen till och med augusti, liksom av hanteringen av den europeiska skuldskrisen.

Enligt Svensk Mjölks mejerimarknadsrapport i juni så har den globala efterfrågan på mejeriprodukter inte varit tillräcklig för att uppväga den ökade mjölkproduktionen i de viktigaste exportländerna. Stigande foderråvarukostnader under första halvåret 2012, i kombination med sjunkande avräkningspriser, har påverkat de svenska mjölkproducenterna, som nu upplever en pressad lönsamhet.

Den första januari 2013 träder de sista delarna av EU:s direktiv om djurskydd för grisar i kraft, vilket ska öka djurskyddet och utjämna konkurrensvillkoren inom EU. En försiktig optimism kan nu anas hos de svenska grisproducenterna, som redan tillämpar reglerna och därmed borde gynnas av förändringen.

Utvecklingen på marknaden för lantbruksmaskiner är svårbedömd, och beror bland annat på skördeutfall och investeringsmöjligheter för lantbrukarna. Dessutom påverkas marknaden av leverantörernas olika introduktionstider av ny motorteknik.

Branschen för entreprenadmaskiner i Sverige påverkas av det allmänna konjunkturläget, och är för tillfället relativt dämpad. Även tidigare starka områden, såsom gruvindustrin och storstadsområden är idag avvaktande inför större investeringsbeslut. Den fortsatta ekonomiska utvecklingen i eurozonen kommer att ha stor påverkan på hur branschen utvecklas – även på den tyska marknaden, som hittills har återhämtat sig starkare än europasnittet.

Etanolpriset har under juni månad varit stigande. Huvudorsaken är nya prognoser för den kommande skörden:

särskilt majsskörden i USA har nedreviderats, vilket ökat priset i USA. Det har även fått etanolpriset att öka snabbt i USA, vilket har påverkat det europeiska priset. Effekten från den lågtullade amerikanska etanolen på det europeiska priset håller på att avta, även om vissa effekter kvarstår.

Överkapacitet inom kvarnindustrin i Europa har lett till ett högre tryck på prissättningen och pressade marginaler, på grund av ökad export från Tyskland och Baltikum. Inom livsmedelsbranschen råder generellt hård konkurrens, med en ökad andel av handelns egna varumärken (EMV) och en större efterfrågan på lågprisprodukter – framförallt i Sverige.

Förändrade konsumentbeteenden märks inom ett flertal kategorier: ett tydligt exempel är LCHF-trenden, det vill säga minskat intag av kolhydrater, som fortsätter att hålla i sig i Sverige. Trenden att äta mer mat "on-the-go", på väg någonstans, håller också i sig – liksom den ökande efterfrågan på fullkornsprodukter.

Första halvåret 2012

Nettoomsättning

Nettoomsättningen uppgick under första halvåret till 17 934 MSEK (18 604), en minskning med 4 procent där valutakurseffekten påverkar med +2 procentenheter. Den minskade nettoomsättningen är främst relaterade till division Lantbruk och division Maskin.

Rörelseresultat

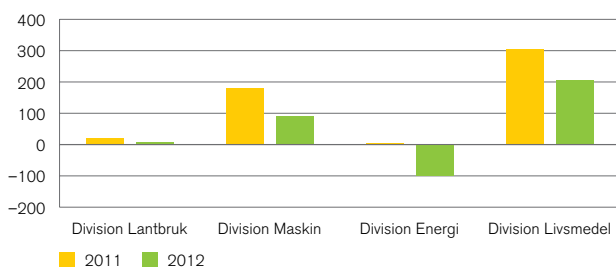
Rörelseresultatet uppgick under första halvåret till 222 MSEK (506). Valutakurseffekten påverkar resultatet marginellt. Den negativa avvikelser är främst hänförligt till Lantmännen Agroetanol inom division Energi, Lantmännen Cerealia inom division Livsmedel och division Maskin.

Finansnetto

Finansnettot uppgick till -87 MSEK under årets sex första månader, att jämföra med -116 MSEK motsvarande period föregående år. Den lägre finansiella kostnaden förklaras huvudsakligen av lägre räntekostnader. Detta är en effekt av

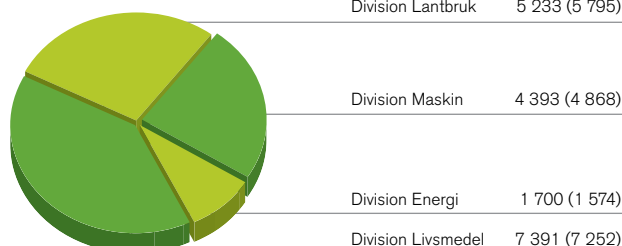
Rörelseresultat per division, ackumulerat januari-juni

MSEK



Omsättning per division, 2012

MSEK





Stockholm Grand Prix on Water 2012 på Riddarfjärden kördes med Lantmännen Aspen alkylatbensin i tankarna. Alkylatbensin minskar utsläppen av skadliga kolväten med 99 procent. Foto: Bengt Nyman.

att Lantmännen bildat pensionsstiftelsen "Grodden" och har därmed en väsentligt lägre pensionsskuld som ska förräntas.

Skatt och resultat efter skatt

Periodens skattekostnad uppgick till 3 MSEK (-66) och beräknas utifrån bedömd skattesats för hela året som bland annat påverkas av att utdelningar från Lantmännen ek för inte redovisas över resultaträkningen i koncernen, men är skattemässigt avdragsgilla och ingår i det resultat som skatt beräknas på.

Resultatet efter skatt för perioden uppgick därmed till 138 MSEK (324), varav 138 MSEK (322) avser medlemmarna i den ekonomiska föreningen och 0 MSEK (2) avser ägare utan bestämmande inflytande (minoritetsägare) i koncernens dotterföretag.

Kassaflöde

Kassaflödet från den löpande verksamheten uppgick under perioden till 646 MSEK (423), där det kassamässiga rörelseöverskottet bidrog med 546 MSEK (737) och lägre rörelsekapital bidrog med 100 MSEK (-314).

Investeringar i anläggningstillgångar uppgick till 524 MSEK (812) och omfattar bland annat division Livsmedels investeringar i en ny croissantlinje i Belgien och en ny förpackningslinje i kvarnen i Vejle, Danmark. Periodens nettoinvesteringar i anläggningstillgångar uppgick till -441 MSEK (-614).

Inga förvärv eller avyttringar av verksamheter, som påverkade kassaflödet, genomfördes under perioden.

Kassaflödet före finansieringsverksamheten uppgick till 119 MSEK (-170).

Finansiell ställning

Eget kapital uppgick per den 30 juni till 10 933 MSEK (10 942 vid årets slut), varav 36 MSEK (36) avser andra ägare än medlemmarna i den ekonomiska föreningen, det vill säga minoritetsintressen i koncernföretag.

Nettolåneskulden var i stort sett oförändrad den sista juni jämfört med årsskiftet och uppgick till 7 089 MSEK (7 186 vid årsskiftet).

Betalningsberedskapen uppgick per sista juni till 515 MSEK (1 615 vid årsskiftet). Betalningsberedskapen motsvarar Lantmännens tillgängliga låneutrymme och beräknas utifrån gällande låneavtal och de villkor som ingår i dessa. Vid utgången av juni låg Lantmännen inom ramen för de lånevillkor som är knutna till befintliga låneavtal. Likvida medel uppgick per sista juni till 357 MSEK (739 vid årsskiftet).

Soliditeten var den sista juni på motsvarande nivå som vid årsskiftet och uppgick till 41,6 procent (41,1 vid årsskiftet).

Balansomslutningen var något lägre den sista juni jämfört med årsskiftet och uppgick till 26 279 MSEK (26 621 vid årsskiftet).

Risker och osäkerhetsfaktorer

All affärsverksamhet är förenad med risker. Riskerna i Lantmännens verksamhet omfattar strategiska risker relaterade till bland annat varumärken, omvärldskrav och konjunktur, operativa risker såsom prisförändringar på energi, etanol och råvaror, samt finansiella risker. Riskerna beskrivs utförligt i årsredovisningen för 2011.

Störst osäkerhet vad gäller Lantmännens verksamhet och resultat kan fortfarande hänföras till lönsamheten för Lantmännen Agroetanol, som är starkt beroende av etanolprisets utveckling och av priset på spannmål. En förändring av etanolpriset med 1 SEK/liter innebär att resultatet påverkas med cirka 200 MSEK per år vid oförändrade priser på insatsvaror och foder. En förändring av spannmålspriset med 0,50 SEK per kilo, beräknas påverka resultatet med cirka 185 MSEK per år under antagande att foderpriset samvarierar med spannmålspriset.

Förändringar i koncernen

Under året har inga förändringar i koncernens sammansättning skett.

Övriga viktiga händelser

Vid Lantmännens föreningsstämma i maj valdes Ulf Gunde-mark till ny styrelseledamot efter Thomas Bodén som avböjt sig omval. Vid stämman omvaldes styrelseledamöterna Helle Kruse Nielsen, Thomas Magnusson och Björn Wallin.

Vid konstituerande styrelsemöte valdes Bengt-Olov Gunnarson till styrelsens ordförande och Nils Lundberg till vice ordförande.

I samband med Borgeby fältdagar genomfördes även den årliga stipendiatträffen, där Lantmännens stipendiater samlas för att diskutera lantbrukets förutsättningar och framtid. Arrangemanget ledde bland annat till att flera av stipendiaterna sa sig ha fått ett ökat förtroende för Lantmännen.

Viktiga händelser efter balansdagen

Lantmännen undertecknade i början av juli en ny lånefacilitet, som ersätter den tidigare från 2010. Den nya ramen uppgår till 1 500 MSEK och förfaller under det andra kvartalet 2015. Lånevillkoren innefattar normala finansiella villkor, bland annat en gräns för nettolåneskulden i förhållande till rörelseresultatet före avskrivningar. Beräkningarna utifrån låneavtalet ger en betalningsberedskap på 1 963 MSEK per 30 juni 2012. Räntesättningen är kopplad till koncernens resultatutveckling och nettolåneskuld.

Syftet med den nya lånefaciliteten är att stärka Lantmännens långsiktiga finansiella ställning och finansiella flexibilitet, vilket ger en stabil grund för fortsatt utveckling av verksamheten i linje med koncernens strategi.

Personal

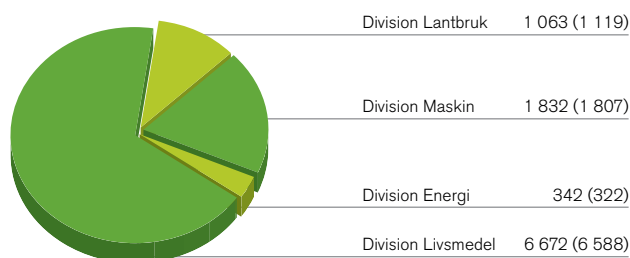
Medelantalet anställda uppgick under första halvåret till 10 237 (10 161).

Redovisningsprinciper

Lantmännen tillämpar de internationella redovisningsstandarderna, International Financial Reporting Standards (IFRS), såsom de antagits av EU. Denna delårsrapport har upprättats i enlighet med IAS 34 "Delårsrapportering" och årsredovisningslagen. För moderföretaget tillämpas RFR 2 (Rådet för finansiell rapportering) och delårsrapporten är upprättade enligt årsredovisningslagen.

De redovisningsprinciper som tillämpats i delårsrapporten överensstämmer med dem som använts vid upprättande av årsredovisningen för 2011. Inga nya eller ändrade standarder eller andra regler har tillkommit som påverkat Lantmännens redovisning.

Medelantal anställda per division, 2012



Division Lantbruk

Division Lantbruk	2012 apr-jun	2011 apr-jun	2012 jan-jun	2011 jan-jun	Förändring jan-jun
Nettoomsättning, MSEK	2 433	2 955	5 233	5 795	-10%
Rörelseresultat, MSEK	-12	-11	9	20	-11
Rörelsemarginal, %	-0,5	-0,4	0,2	0,3	
Avkastning på operativt kapital, %	-1,5	-1,1	0,5	1,1	
Medelantal anställda			1 063	1 119	-5%

Division Lantbruks insatsgrundande verksamhet:	2012 apr-jun	2011* apr-jun	2012 jan-jun	2011* jan-jun	Förändring jan-jun
Nettoomsättning, MSEK	2 305	2 786	4 972	5 509	-10%
Rörelseresultat, MSEK	-28	-25	9	2	7
Rörelsemarginal, %	-1,2	-0,9	0,2	0,0	
Avkastning på operativt kapital, %	-4,7	-3,9	0,7	0,2	
Medelantal anställda			879	924	-5%

* Proforma, SW Seed AB:s svenska verksamhet ingår i Lantbruks insatsgrundande verksamhet.

Division Lantbruks nettoomsättning för första halvåret har minskat jämfört med föregående år – främst beroende på lägre försäljningsvolym av spannmål och utsäde, samt att destillataffären har avyttrats.

Rörelseresultatet för första halvåret uppgick till 9 MSEK, en minskning med 11 MSEK jämfört med samma period föregående år. Det svagare resultatet beror främst på en sämre utveckling i de internationella verksamheterna. Resultatet i den svenska insatsgrundande verksamheten är något bättre än föregående år, till stor del tack vare arbetet med åtgärdsprogrammet ETT Lantmännen Lantbruk. Detta trots utmaningar – till exempel en avvaktande gödselmarknad, samt högre råvarukostnader och ökad konkurrens inom foder.

Årets vårbruksarbete har fungerat bra, med god servicegrad. För att kunna hålla en god servicegrad gentemot kund har dock varor behövt flyttas mellan orter, vilket har lett till högre hanteringskostnader som belastat resultatet.

Divisionen utvecklas på ett bra sätt; många förbättringsaktiviteter handlar fortfarande om att skapa ordning och

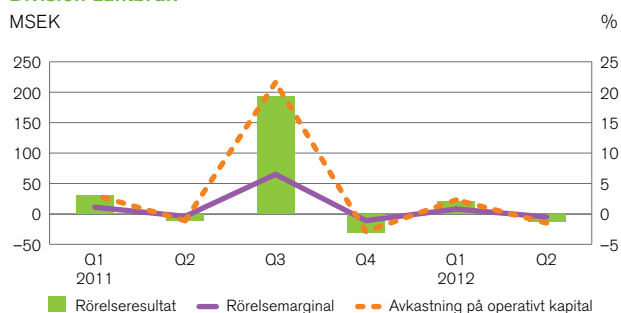
reda i verksamheten, med förbättrade rutiner och arbetssätt – men fokus flyttas i allt större utsträckning till att skapa vassare erbjudanden gentemot kund. Som exempel under första halvåret kan nämnas en lyckad gödselkampanj, och en växtskyddskampanj. Även tre nya höstvetesorter har lanserats, en smartphone-app har släppts som hjälper spannmålsodlarna att följa spannmålspriset – och en ny spannmålsmottagning i Laholm har öppnats.

Stefan Atterwall tillträder som ny försäljningschef på Lantmännen Lantbruk 1 augusti 2012.

Årets deltagande på Borgeby fältdagar var lyckat, Lantmännen slog bland annat besöksrekord och genomförde många uppskattade aktiviteter.

Divisionens fokus under den närmaste tiden kommer att ligga på att fortsätta anpassa verksamheten till marknaden, och att skapa flexibla och attraktiva erbjudanden till kunderna.

Division Lantbruk



Division Maskin

<i>Division Maskin</i>	2012 apr-jun	2011 apr-jun	2012 jan-jun	2011 jan-jun	Förändring jan-jun
Nettoomsättning, MSEK	2 577	2 904	4 393	4 868	-10%
Rörelseresultat, MSEK	73	162	91	179	-88
Rörelsemarginal, %	2,8	5,6	2,1	3,7	
Avkastning på operativt kapital, %	13,1	33,7	8,4	19,4	
Medelantal anställda			1 832	1 807	1%

<i>Division Maskins verksamhet för lantbruksmaskiner:</i>	2012 apr-jun	2011 apr-jun	2012 jan-jun	2011 jan-jun	Förändring jan-jun
Nettoomsättning, MSEK	1 225	1 274	2 004	2 044	-2%
Rörelseresultat, MSEK	23	50	-10	26	-36
Rörelsemarginal, %	1,9	3,9	-0,5	1,3	
Avkastning på operativt kapital, %	7,6	16,8	-1,6	4,6	
Medelantal anställda			876	864	1%

Division Maskins nettoomsättning för första halvåret är lägre än föregående år; främst beroende på leveransproblem hos en av Swecons komponentleverantörer, och en lägre försäljning i Tyskland.

Rörelseresultatet för första halvåret uppgick till 91 MSEK, en minskning med 88 MSEK jämfört med föregående år. Det svagare resultatet beror dels på en nedgång på traktormarknaden, dels på nämnda leveransproblem. Den globala ekonomiska oron och den pågående eurokrisen är två starkt bidragande orsaker till en mer avvaktande inställning bland kunderna.

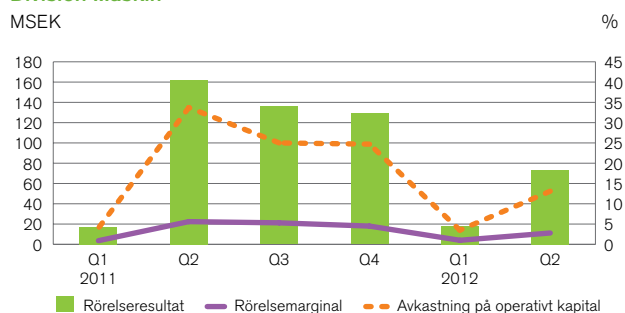
En generell nedgång kan märkas på traktormarknaden. Lantmännen har även påverkats negativt av leveransproblem hos en underleverantör, vilket har lett till en utmanande försäljningssituation under första halvåret. I Norge och Danmark ligger försäljningen i nivå med föregående år.

Eftermarknaden för lantbruksmaskiner är svagare än förväntat, vilket är ytterligare ett tecken på kundernas avvaktande inställning. På Borgeby fältdagar lanserades nya traktormodeller från Valtra, Fendt och Claas som mottogs positivt.

Leveransförseningar hos en av Swecons komponentleverantörer har lett till försenad leverans till en större kund i Sverige. Leveransen kommer istället att ske under andra halvåret. Marknaden för anläggningsmaskiner är generellt svagare än föregående år, både i Sverige och Tyskland. Även eftermarknaden är svagare än förväntat, med undantag för Tyskland, där efterfrågan är fortsatt god.

Jonas Arvidsson är ny vd för Lantmännen Maskin och tillträder under tredje kvartalet.

Division Maskin



Division Energi

Division Energi	2012 apr-jun	2011 apr-jun	2012 jan-jun	2011 jan-jun	Förändring jan-jun
Nettoomsättning, MSEK	852	773	1 700	1 574	8%
Rörelseresultat, MSEK	-54	-28	-101	5	-106
Rörelsemarginal, %	-6,3	-3,6	-5,9	0,3	
Avkastning på operativt kapital, %	-9,9	-4,9	-9,1	0,4	
Medelantal anställda			342	322	6%

Division Energis nettoomsättning för första halvåret har ökat jämfört med föregående år, främst drivet av större volymer och ett högre etanolpris inom Lantmännen Agroetanol. Även Lantmännen Aspen har en ökad omsättning.

Rörelseresultatet för första halvåret uppgick till -101 MSEK, en minskning med 106 MSEK jämfört med föregående år.

Den mycket ogynnsamma prisrelationen mellan etanol och spannmål fortsätter att vara en stor utmaning för Lantmännen Agroetanol, som går med kraftig förlust under första halvåret. Ett omfattande arbete har genomförts för att öka effektiviteten, minska kostnader och öka övriga intäktströmmar från produktionen – till exempel foder. Detta är dock inte tillräckligt för att uppväga den ogynnsamma prisrelationen.

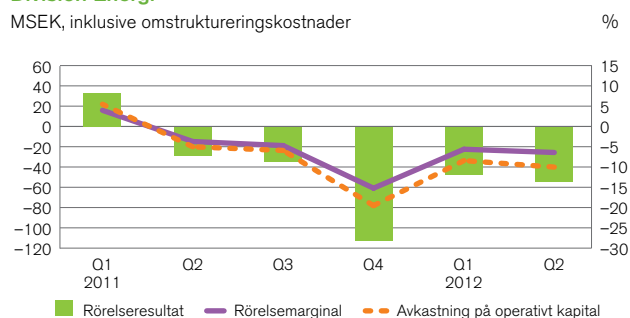
Tidigare importerades skattesubventionerad amerikansk etanol under en felaktig tullsats, vilket hade en negativ påverkan på priset på den europeiska marknaden. Subventionen har nu upphört, och tullklassningen justerats – vilket har lett till att etanolpriset den senaste tiden har ökat något. Samtidigt har dock priset på spannmål ökat, vilket gör att prisrelationen är fortsatt ogynnsam. Den nuvarande situationen är långsiktigt ohållbar; bolagets utveckling följs nära, kalkylerna uppdateras löpande, och olika handlingsalternativ utvärderas kontinuerligt.

Lantmännen Agroenergis resultat var lägre än föregående år på grund av varmare vinter.

Lantmännen Aspen utvecklas väl och växer organiskt. Verksamheten har etablerat sig inom nya marknadssegment och attraherat nya kundgrupper: exempelvis Riddarfjärds-evenemanget för båtar och inom bilracingsporterna STCC och TTA – och etablering på en ny marknad i Estland.

Division Energi

MSEK, inklusive omstrukturingskostnader



Division Livsmedel

Division Livsmedel	2012 apr-jun	2011 apr-jun	2012 jan-jun	2011 jan-jun	Förändring jan-jun
Nettoomsättning, MSEK	3 814	3 755	7 391	7 252	2%
Rörelseresultat, MSEK	138	183	207	304	-97
Rörelsemarginal, %	3,6	4,9	2,8	4,2	
Avkastning på operativt kapital, %	5,9	7,8	4,5	6,5	
Medelantal anställda			6 672	6 588	1%

Division Livsmedels nettoomsättning för första halvåret har ökat jämfört med föregående år, främst drivet av Lantmännen Unibake och Lantmännen Kronfågel.

Rörelseresultatet i division Livsmedel för första halvåret uppgick till 207 MSEK, en minskning med 97 MSEK jämfört med föregående år. Totalmarknaden för dagligvaruhandeln i Sverige utvecklas positivt, men försäljningsvolymerna inom de flesta kategorier där Lantmännen verkar har minskat jämfört med föregående år. Generellt råder en stark priskonkurrens på livsmedelsmarknaden, handelns egna varumärken (EMV) fortsätter att ta marknadsandelar, och konsumenterna efterfrågar i större utsträckning lågprisprodukter.

Som en följd av dessa faktorer har en kraftig nedgång i försäljningen märkts inom framförallt Lantmännen Cerealia. Detta har adresserats genom strukturanpassningar – beslut om en ny organisation har fattats, och strukturarbetet kommer att fortsätta under hösten. Nedgången bemöts även genom marknadsföringskampanjer och innovativa lösningar, såsom nya produktanseringar. Ett exempel är Axa Havreflakes, som lanserades i början av året.

De strukturförändringar som pågår inom Lantmännen Unibake fortsätter enligt plan; de åtgärder som redan har genomförts har börjat ge resultat – exempelvis i Storbritannien,

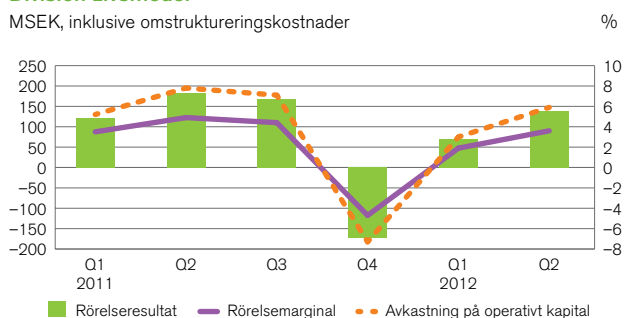
där anläggningen i Bedford har nått planerad produktions-takt. Ett antal åtgärder återstår fortfarande i Tyskland och Danmark. Unibakes försäljningsutveckling varierar mellan olika länder, men utvecklingen är positiv i framförallt Ryssland, USA och Benelux.

Lantmännen Kronfågels försäljningsvolymerna i Sverige har minskat, främst på grund av ökad konkurrens och import. Nedgången bemöts på kort sikt bland annat genom marknadsföringskampanjer och attraktiva erbjudanden. Flytten av verksamhet från Kristianstad till Valla är nu helt genomförd, men anläggningen i Valla behöver fortfarande trimmas ytterligare. Kycklingförsäljningen för Danpo är fortsatt god.

Leif Bergvall Hansen är ny vd för Lantmännen Kronfågel.

Division Livsmedel

MSEK, inklusive omstruktureringkostnader



Koncernens resultaträkning i sammandrag

MSEK	2012 apr-jun	2011 apr-jun	2012 jan-jun	2011 jan-jun	jul 2011- jun 2012	2011 jan-dec
Nettoomsättning	9 281	9 930	17 934	18 604	37 226	37 896
Övriga rörelseintäkter	73	53	147	105	729	687
Förändring i lager av färdiga produkter och produkter i arbete	-236	87	-281	31	-247	65
Aktiverat arbete för egen räkning	1	1	1	2	3	4
Råvaror och förnödenheter	-3 829	-4 042	-6 815	-7 723	-14 697	-15 605
Handelsvaror	-1 983	-2 539	-4 435	-4 163	-8 984	-8 712
Personalkostnader	-1 352	-1 347	-2 683	-2 643	-5 459	-5 419
Övriga rörelsekostnader	-1 553	-1 605	-3 096	-3 196	-6 353	-6 453
Andelar i intresseföretags resultat	50	43	48	54	101	107
Av- och nedskrivningar	-298	-277	-598	-565	-1 399	-1 366
Rörelseresultat	154	304	222	506	920	1 204
Finansiella intäkter	69	61	132	104	267	239
Finansiella kostnader	-101	-109	-219	-220	-575	-576
Resultat efter finansiella poster	122	256	135	390	612	867
Skatt	-6	-44	3	-66	-78	-147
Periodens resultat efter skatt	116	212	138	324	534	720
Periodens resultat hänförligt till:						
Medlemmar i den ekonomiska föreningen	116	212	138	322	536	720
Innehav utan bestämmande inflytande	0	0	0	2	-2	0

Koncernens rapport över totalresultat i sammandrag

MSEK	2012 apr-jun	2011 apr-jun	2012 jan-jun	2011 jan-jun	jul 2011- jun 2012	2011 jan-dec
Periodens resultat efter skatt	116	212	138	324	534	720
Aktuariella vinster och förluster i förmånsbaserade pensionsplaner	-	-	-	-	-156	-156
Finansiella tillgångar som kan säljas	-3	-12	12	4	46	38
Kassaflödessäkringar	19	25	-106	99	-168	37
Omräkningsdifferens på utländsk verksamhet	-60	43	-98	17	-132	-17
Resultat från säkring av nettoinvestering i utländsk verksamhet	21	-65	65	-23	93	5
Skatt hänförlig till komponenter i övrigt totalresultat	-20	-1	8	-35	69	26
Övrigt totalresultat för perioden, netto efter skatt	-43	-10	-119	62	-248	-67
Summa totalresultat för perioden	73	202	19	386	286	653
Summa totalresultat för perioden hänförligt till:						
Medlemmar i den ekonomiska föreningen	73	202	19	384	288	653
Innehav utan bestämmande inflytande	0	0	0	2	-2	0

Koncernens kvartalsfördelade resultaträkningar i sammandrag

MSEK	2012 apr-jun	2012 jan-mar	2011 okt-dec	2011 jul-sep	2011 apr-jun	2011 jan-mar
Nettoomsättning	9 281	8 653	9 665	9 627	9 930	8 674
Övriga rörelseintäkter	73	74	508	74	53	52
Förändring i lager av färdiga produkter och produkter i arbete	-236	-45	82	-48	87	-56
Aktiverat arbete för egen räkning	1	0	1	1	1	1
Råvaror och förnödenheter	-3 829	-2 986	-3 966	-3 916	-4 042	-3 681
Handelsvaror	-1 983	-2 452	-2 407	-2 142	-2 539	-1 624
Personalkostnader	-1 352	-1 331	-1 470	-1 306	-1 347	-1 296
Övriga rörelsekostnader	-1 553	-1 543	-1 725	-1 532	-1 605	-1 591
Andelar i intresseföretags resultat	50	-2	28	25	43	11
Av- och nedskrivningar	-298	-300	-524	-277	-277	-288
Rörelseresultat	154	68	192	506	304	202
Finansiella intäkter	69	63	75	60	61	43
Finansiella kostnader	-101	-118	-236	-120	-109	-111
Resultat efter finansiella poster	122	13	31	446	256	134
Skatt	-6	9	19	-100	-44	-22
Periodens resultat efter skatt	116	22	50	346	212	112
Periodens resultat hänförligt till:						
Medlemmar i den ekonomiska föreningen	116	22	52	346	212	110
Innehav utan bestämmande inflytande	0	0	-2	0	0	2

Koncernens väsentliga poster av jämförelsestörande karaktär

MSEK	2012 apr-jun	2011 apr-jun	2012 jan-jun	2011 jan-jun	2011 jan-dec
Redovisat rörelseresultat	154	304	222	506	1 204
<i>Jämförelsestörande poster i rörelseresultatet:</i>					
Realisationsresultat vid					
- försäljning av tillgångar till Lantmännens Pensionsstiftelse	-	-	-	-	455
Nedskrivning av anläggningstillgångar m m	-	-	-	-	-148
Strukturkostnader, Division Livsmedel, Lantmännen Unibake	-	-	-	-	-93
Nedskrivning av goodwill Division Energi	-	-	-	-	-73
Summa jämförelsestörande poster i rörelseresultatet	-	-	-	-	141
Rörelseresultat justerat för jämförelsestörande poster	154	304	222	506	1 063
Redovisat resultat efter finansiella poster	122	256	135	390	867
Jämförelsestörande poster i rörelseresultat enligt ovan	-	-	-	-	141
<i>Jämförelsestörande poster i finansiella poster:</i>					
Nedskrivning aktieinnehav VK Mühlen	-	-	-	-	-115
Summa jämförelsestörande poster i finansnettot	-	-	-	-	-115
Resultat efter finansiella poster justerat för jämförelsestörande poster	122	256	135	390	841
Avkastning på eget kapital, exklusive jämförelsestörande poster, %	4,2	8,0	2,6	6,2	5,9
Avkastning på operativt kapital, exklusive jämförelsestörande poster, %	3,4	6,7	2,5	5,6	5,8

Koncernens balansräkning i sammandrag

MSEK	2012 30 jun	2011 30 jun	2011 31 dec
TILLGÅNGAR			
Materiella anläggningstillgångar	8 878	9 691	9 057
Förvaltningsfastigheter	197	225	201
Goodwill	2 615	2 779	2 640
Övriga immateriella anläggningstillgångar	742	661	767
Innehav i intresseföretag	1 238	1 147	1 277
Finansiella anläggningstillgångar	566	636	515
Uppskjutna skattefordringar	325	192	232
Övriga anläggningstillgångar	124	60	45
Summa anläggningstillgångar	14 685	15 391	14 734
Varulager	5 197	5 123	5 506
Kundfordringar och övriga rörelsefordringar	5 915	5 692	5 511
Kortfristiga räntebärande tillgångar	90	91	119
Aktuella skattefordringar	35	24	12
Likvida medel	357	684	739
Summa omsättningstillgångar	11 594	11 614	11 887
SUMMA TILLGÅNGAR	26 279	27 005	26 621
EGET KAPITAL OCH SKULDER			
Eget kapital hänförligt till medlemmar i den ekonomiska föreningen	10 897	10 747	10 906
Innehav utan bestämmande inflytande	36	33	36
Summa eget kapital	10 933	10 780	10 942
Långfristiga räntebärande skulder ¹⁾	4 535	4 193	4 656
Avsättningar för pensionsförpliktelser	320	1 799	347
Uppskjutna skatteskulder	156	95	147
Övriga långfristiga avsättningar	295	150	273
Övriga långfristiga skulder	40	18	23
Summa långfristiga skulder	5 346	6 255	5 446
Kortfristiga räntebärande skulder	3 247	3 193	3 556
Leverantörsskulder och andra rörelseskulder	6 427	6 334	6 278
Aktuella skatteskulder	109	104	90
Kortfristiga avsättningar	217	339	309
Summa kortfristiga skulder	10 000	9 970	10 233
SUMMA EGET KAPITAL OCH SKULDER	26 279	27 005	26 621
Soliditet	41,6	39,9	41,1
¹⁾ Inklusive förlagsinsatser, MSEK	56	56	56

Koncernens kassaflödesanalys i sammandrag

MSEK	2012 apr-jun	2011 apr-jun	2012 jan-jun	2011 jan-jun	2011 jan-dec
Resultat efter finansiella poster	122	256	135	390	867
Justering för poster som inte ingår i kassaflödet ¹⁾	246	163	484	424	894
Betald skatt	-21	-31	-73	-77	-106
Kassaflöde från den löpande verksamheten före förändring av rörelsekapital	347	388	546	737	1 655
Förändring av rörelsekapital	-389	-331	100	-314	-735
Kassaflöde från den löpande verksamheten	-42	57	646	423	920
Investeringar i anläggningstillgångar	-308	-449	-524	-812	-1 431
Försäljning av anläggningstillgångar ²⁾	29	123	83	198	1 271
Förändring av finansiella placeringar	-86	0	-86	21	21
Kassaflöde från investeringsverksamheten	-365	-326	-527	-593	-139
Kassaflöde före finansieringsverksamheten	-407	-269	119	-170	781
Förändring i insatskapital	50	41	50	41	41
Utbetald utdelning	-78	-74	-78	-74	-72
Förändring av låneskulder	193	96	-472	16	700
Överföring av medel till pensionsstiftelsen	0	0	0	0	-1 578
Kassaflöde från finansieringsverksamheten	165	63	-500	-17	-909
Periodens kassaflöde	-242	-206	-381	-187	-128
Likvida medel vid periodens början	598	885	739	869	869
Kursdifferens	0	5	-2	2	-2
Likvida medel vid periodens slut	356	684	356	684	739
¹⁾ Av- och nedskrivning av anläggningstillgångar	298	277	598	565	1 366
Avgår resultatandelar i intresseföretag	-31	-22	-29	-33	-86
Realisationsresultat från försäljning av anläggningstillgångar och verksamheter	-25	-33	-63	-28	-490
Övriga ej likvidpåverkande poster	4	-59	-22	-80	104
	246	163	484	424	894
²⁾ Varav överfört till pensionsstiftelse					1 057

Koncernens förändringar i eget kapital i sammandrag

MSEK	2012 jan-jun			2011 jan-jun			2011 jan-dec		
	Föreningens medlemmar	Ägare utan be- stämmande inflytande	Totalt eget kapital	Föreningens medlemmar	Ägare utan be- stämmande inflytande	Totalt eget kapital	Föreningens medlemmar	Ägare utan be- stämmande inflytande	Totalt eget kapital
Ingående balans den 1 januari	10 906	36	10 942	10 390	32	10 422	10 390	32	10 422
Summa totalresultat för perioden	19	0	19	384	2	386	653		653
Insatsutdelning till medlemmar	-78	-	-78	-68		-68	-68		-68
Utdelning till minoritetsägare i koncernens företag	-	-	0		-1	-1		-1	-1
Återbäring och efterlikvid		-	0			0	-110		-110
Av medlemmar inbetalt insatskapital	99	-	99	90		90	90		90
Till medlemmar utbetalt insatskapital	-49	-	-49	-49		-49	-49		-49
Annan förändring avseende ägande utan bestämmande inflytande	-	-	0		0			5	5
Utgående balans	10 897	36	10 933	10 747	33	10 780	10 906	36	10 942
Eget kapital hänförligt till medlemmar i den ekonomiska föreningen									
Insatskapital, inbetalt	24			680			680		
Insatskapital, emitterat	1 746			888			888		
Övrigt eget kapital	9 127			9 179			9 338		
Totalt eget kapital hänförligt till medlemmar i den ekonomiska föreningen	10 897			10 747			10 906		

Segmentsinformation

(Koncernens divisioner motsvaras av koncernens segment.)

Nettoomsättning per division

MSEK	2012 apr-jun	2011 apr-jun	2012 jan-jun	2011 jan-jun	Förändring jan-jun, %	jul 2011- jun 2012	2011 jan-dec
Division Lantbruk	2 433	2 955	5 233	5 795	-10	10 935	11 497
Division Maskin	2 577	2 904	4 393	4 868	-10	9 853	10 328
Division Energi	852	773	1 700	1 574	8	3 178	3 052
Division Livsmedel	3 814	3 755	7 391	7 252	2	14 847	14 708
Övrig verksamhet	131	167	250	314	-20	546	610
Elimineringar	-526	-624	-1 033	-1 199	-14	-2 133	-2 299
Lantmännen totalt	9 281	9 930	17 934	18 604	-4	37 226	37 896

Rörelseresultat per division

MSEK	2012 apr-jun	2011 apr-jun	2012 jan-jun	2011 jan-jun	jul 2011- jun 2012	2011 jan-dec
Division Lantbruk	-12	-11	9	20	172	183
Division Maskin	73	162	91	179	356	444
Division Energi	-54	-28	-101	5	-247	-141
Division Livsmedel	138	183	207	304	201	298
Övrig verksamhet ¹⁾	29	-25	-6	-60	-53	-107
Koncernposter ²⁾	-20	23	22	58	491	527
Lantmännen totalt	154	304	222	506	920	1 204
¹⁾ Inkluderar bland annat: Realisationsresultat från försäljning av fastigheter	36	-	36	-	244	208
²⁾ Inkluderar bland annat: Realisationsresultat från försäljning av verksamheter	-	-	-	-	455	455

Rörelsemarginal per division

%	2012 apr-jun	2011 apr-jun	2012 jan-jun	2011 jan-jun	2011 jan-dec
Division Lantbruk	-0,5	-0,4	0,2	0,3	1,6
Division Maskin	2,8	5,6	2,1	3,7	4,3
Division Energi	-6,3	-3,6	-5,9	0,3	-4,6
Division Livsmedel	3,6	4,9	2,8	4,2	2,0
Lantmännen totalt	1,7	3,1	1,2	2,7	3,2

Avkastning på operativt kapital per division

%	2012 apr-jun	2011 apr-jun	2012 jan-jun	2011 jan-jun	2011 jan-dec
Division Lantbruk	-1,5	-1,1	0,5	1,1	4,8
Division Maskin	13,1	33,7	8,4	19,4	22,4
Division Energi	-9,9	-4,9	-9,1	0,4	-6,1
Division Livsmedel	5,9	7,8	4,5	6,5	3,2
Lantmännen totalt	3,4	6,7	2,5	5,6	6,5

Moderföretaget

Verksamheten i moderföretaget Lantmännen ek för består dels av Lantmännens kärnverksamhet inom division Lantbruk, av Lantmännens smörjoljeverksamhet samt av koncern-gemensamma funktioner.

Nettoomsättningen uppgick under första halvåret till 5 203 MSEK (5 737).

Rörelseresultatet uppgick under samma period till -52 MSEK (-173). Det högre rörelseresultatet jämfört med föregående år hänförs till huvudsakligen till lägre omkostnader samt realisationsvinster vid försäljning av fastigheter. Dessutom belastades föregående års resultat med 68 MSEK för ökade pensionskostnader till följd av ändrade livslängdsantaganden vid beräkning av pensionsskuld enligt PRI. Rörelseresultatet inom Lantbruksverksamheten är högre än samma period föregående år, bland annat som ett resultat av åtgärdsprogrammet ETT Lantmännen Lantbruk.

Resultat efter finansiella poster uppgick under första halvåret till 577 MSEK (-115). I finansnettot ingår utdelningar från dotterbolag med 516 MSEK (31) samt en positiv valutakursförändring med 41 MSEK (-8) som en konsekvens av starkare svensk krona mot övriga valutor. Valutavinsten avser främst lån för säkring av investeringar i utländska dotterföretag som i koncernen redovisas mot eget kapital, via övrigt totalresultat.

Återbäring och efterlikvid fastställs med utgångspunkt från hela årets resultat. Ingen avsättning görs under året.

Periodens nettoinvesteringar uppgick till 63 MSEK (57).

Soliditeten uppgick till 45,2 procent (41,9 per årsskiftet).

I moderföretaget uppgick medelantalet anställda under första halvåret till 1 146 (1 114). Ökningen beror på att personal överförts från SW Seed AB.

Resultaträkning i sammandrag

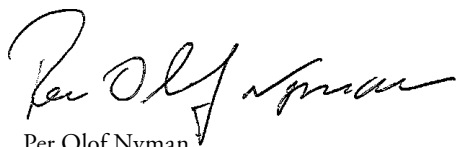
MSEK	2012 jan-jun	2011 jan-jun
Nettoomsättning, extern	4 224	4 640
Nettoomsättning, koncernintern	979	1 097
Nettoomsättning, totalt	5 203	5 737
Avgår punktskatter	-5	-4
Förändring av produkter i arbete, färdiga varor samt pågående arbeten för annans räkning	56	20
Aktiverat arbete för egen räkning	1	2
Övriga rörelseintäkter	188	141
	5 443	5 896
Rörelsens kostnader		
Råvaror och förnödenheter	-3 010	-3 224
Handelsvaror	-1 267	-1 474
Övriga externa kostnader	-701	-814
Personalkostnader	-437	-481
Av- och nedskrivningar	-80	-76
Summa rörelsens kostnader	-5 495	-6 069
Rörelseresultat	-52	-173
Resultat från finansiella poster	629	58
Resultat efter finansiella poster	577	-115
Skatt	1	17
Periodens resultat	578	-98

Balansräkning i sammandrag

MSEK	2012 30 jun	2011 30 jun
TILLGÅNGAR		
Immateriella anläggningstillgångar	192	155
Materiella anläggningstillgångar	895	1 001
Andelar i koncernföretag	7 108	7 097
Andelar i intresseföretag	823	851
Långfristiga fordringar hos koncernföretag	139	280
Andra långfristiga värdepappersinnehav	331	132
Övriga långfristiga fordringar	143	282
Summa anläggningstillgångar	9 631	9 798
Varulager	1 155	1 236
Kortfristiga fordringar hos koncernföretag	9 902	9 622
Övriga kortfristiga fordringar	2 333	2 310
Kortfristiga placeringar inkl kassa och bank	0	58
Summa omsättningstillgångar	13 390	13 226
SUMMA TILLGÅNGAR	23 021	23 024
EGET KAPITAL OCH SKULDER		
Eget kapital	10 174	9 004
Obeskattade reserver	311	311
Avsättningar	187	1 016
Långfristiga skulder	4 080	3 914
Kortfristiga skulder till koncernföretag	4 110	4 697
Övriga kortfristiga skulder	4 159	4 082
SUMMA EGET KAPITAL OCH SKULDER	23 021	23 024
Soliditet	45,2	40,1

På styrelsens uppdrag

Stockholm den 20 juli 2012



Per Olof Nyman
Vd och koncernchef
Lantmännen

Granskningsrapport

Denna delårsrapport har inte varit föremål för granskning av föreningens revisorer.

För mer information kontakta

Stefan Åström
t.f. ekonomidirektör
stefan.astrom@lantmannen.com
Tel 08-657 43 93
Mobil 070-218 92 48

Anette Rosengren
Kommunikationsdirektör
anette.rosengren@lantmannen.com
Tel 08-657 43 19
Mobil 070-299 59 50



Goohs nya flaggskeppsbutik invigd

Måndagen den 19 mars slogs dörrarna upp för Goohs nya måltidsbutik på Centralstationen i Stockholm. Den nya butiken ska fungera som flaggskeppsbutik för varumärket och innebär ett rejält ansiktslyft för matföretaget. Stefano Catenacci, kökschef på Operakällaren och ansvarig för alla Goohs recept, klippte det röda bandet.

– I måltidsbutiken får vi möjlighet att visa upp hela vårt koncept i sin helhet och förmedla den matglädje och kvalitet som vi står för. I butiken har vi direktkontakt med våra gäster – vilket ger oss unik möjlighet att prova nyheter samt hålla oss ständigt au jour med trender, önskemål och synpunkter, berättar Jonas Regnér, vd på Gooh.

Bra mat från Lantmännen

Vår gröna grodd på förpackningen står för ansvarsfullt producerad mat. Mat som vi anstränger oss för att ta fram på ett hållbart sätt, från jord till bord.

