

Lantmännens Bokslutskommuniké Januari-december

2015



**Vi skapar ett
livskraftigt lantbruk**


Lantmännen

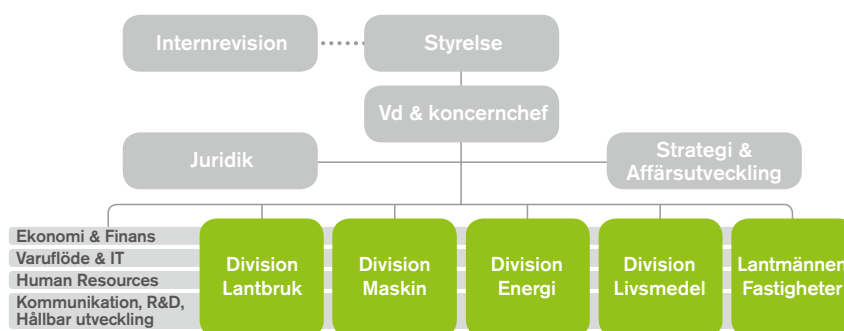


Lantmännen är ett lantbrukskooperativ och norra Europas ledande aktör inom lantbruk, maskin, bioenergi och livsmedel. Vi ägs av 27 000 svenska lantbrukare, har 10 000 anställda, med verksamheter i ett 20-tal länder och omsätter 37 miljarder kronor på årsbasis. Med basen i spannmål förädlar vi åkermarkens resurser för ett livskraftigt lantbruk. Några av våra mest kända varumärken inom livsmedel är AXA, Kungsörnen, GoGreen, Schulstad, Gooh, Finn Crisp och Bonjour. Vårt företag är grundat på kunskap och värderingar som har funnits i generationer hos våra ägare. Genom att vi har forskning, utveckling och verksamhet i hela värdekedjan så kan vi tillsammans ta ansvar från jord till bord.

Läs gärna mer på: lantmannen.se/omlantmannen

Följ oss även på: facebook.com/jordtillbord och twitter.com/lantmannen

Lantmännens organisation



Finansiell rapportering och beställning av publikationer

Årsredovisning med Hållbarhetsredovisning 2015 samt Årsrapport 2015 • 22 februari 2016.
Delårsrapport Tertial 1 • 2 juni 2016. Delårsrapport Tertial 2 • 5 oktober 2016.

Årsredovisningen med Hållbarhetsredovisning, bilagan Hållbarhetsrelaterade indikatorer samt delårsrapporter och andra rapporter finns på engelska och svenska. Samtliga rapporter kan laddas ned från ► www.lantmannen.se/ekonomi

Vd kommenterar

2015 har på många sätt varit ett unikt år för Lantmännen, och arbetet inom ramen för vår långsiktiga strategi, Strategi 2020, har gett god effekt. Samtliga divisioner ökar sitt rörelseresultat från föregående år, och styrelsen föreslår höjd återbäring och efterlikvid.



Lantmännens resultat för 2015, efter finansiella poster och justerat för jämförelsestörande poster, är det bästa vi någonsin levererat: 1 246 MSEK, jämfört med 740 MSEK förra året. Även inklusive engångsposter är resultatet på en historiskt hög nivå: 1 246 MSEK, vilket är jämförbart med förra årets resultat på 1 342 MSEK, då vi redovisade stora realisationsvinster från bland annat börsnoteringen av Scandi Standard.

Vi har under året uppnått vår långsiktiga målsättning både för avkastning på eget kapital och för finansiell soliditet. Vi har på ett kraftfullt sätt fortsatt genomförandet av Strategi 2020, bland annat genom satsningar på att skapa mervärde av svenskt spannmål och effektivisering av inköp och logistik inom spannmålsverksamheten. Vi har stärkt vårt kundfokus och minskat kostnadsbasen i våra lantbruksnära verksamheter inom både Lantmännen Lantbruk och Lantmännen Maskin, till gagn för svenskt lantbruk. Genom förvärvet av Vaasan har ett viktigt steg tagits för att stärka Lantmännen inom spannmålsvärdekedjan och vår livsmedelsposition i Östersjöregionen.

Samtliga Lantmännens divisioner visar högre rörelseresultat än föregående år. Särskilda förbättringar märks inom division Lantbruk och division Energi vilkas verksamheter har mångdubblat sina resultat jämfört med förra året. Division Maskin och division Livsmedel samt Lantmännen Fastigheter har också signifikant ökat sina resultat och fortsätter att leverera på en hög, stabil nivå.

Den starka resultatförbättringen i division Lantbruks svenska verksamhet är främst ett resultat av ett mycket väl genomfört kostnads- och effektiviseringsprogram. Ökat kundfokus och en stor skörd 2015 har också bidragit till resultatförbättringen.

Resultatet inom division Maskin har ökat inom alla tre verksamhetsområden. I den svenska lantbruksmaskinaffären har en väsentlig resultatförbättring skett, trots ännu ett år med minskad totalmarknad.

Samtliga affärer inom division Energi visar en stark resultatförbättring jämfört med fjolåret, med undantag för det delägda Agroenergi Neova Pellets. Lantmännen Agroetanol har kraftigt förbättrat sitt resultat tack vare fortsatta effektiviseringar, en mer diversifierad råvarubas och introduktion av nya produkter. Ett viktigt genombrott har skett i Tyskland,

där efterfrågan på en mer hållbar etanol med låg klimatpåverkan har gynnat Lantmännen Agroetanol.

Division Livsmedels förbättrade resultat är främst drivet av effektiviseringar inom produktionen, nya innovativa kunderbjudanden och förvärvet av Vaasan.

Lantmännen Fastigheter har fortsatt att utvecklas väl under året, och har stärkt sitt resultat både i den löpande driften och från fastighetsutvecklingsprojekt.

Som ett resultat av det historiskt höga resultatet har styrelsen beslutat att höja återbäring och efterlikvid på handel med Lantmännen Lantbruk i Sverige till 2,0 procent (1,5 föregående år). Styrelsen har också beslutat att lämna 0,5 procent (0,5) i återbäring på medlemmarnas inköp från division Maskins svenska verksamhet. Totalt beräknas återbäring och efterlikvid uppgå till 189 MSEK (135). Utöver detta föreslår styrelsen att föreningsstämman beslutar om insatsutdelning och insatsemission om totalt 243 MSEK.

Samtidigt som resultatet för 2015 är ett av Lantmännens starkaste någonsin, har vi också strategiskt positionerat Lantmännen för att fortsätta växa våra affärer på ett lönsamt sätt. Vi har tagit stora steg framåt inom ett flertal områden, och speciellt glädjande är att vi har återtagit positionen som ett av de mest kundorienterade och kostnadseffektiva lantbruksföretagen i vår bransch. Inom spannmålsvärdekedjan har vår nya gemensamma spannmålsenhet ytterligare stärkt vår plattform för framtiden.

Förvärvet av Vaasan, som är den största affär Lantmännen har gjort, är ytterligare en milstolpe i vår utveckling och en viktig del av Strategi 2020. Integrationen av Vaasans verksamhet i Lantmännen Cerealia och Lantmännen Unibake har gått mycket bra. Med Vaasans och Lantmännens samlade resurser och kompetenser har vi skapat en ännu starkare livsmedelsverksamhet inom spannmålsvärdekedjan i Östersjöområdet, och en god plattform för export till andra viktiga marknader.

Stockholm, februari 2016

Per Olof Nyman
Vd och koncernchef, Lantmännen

Året i korthet Januari-december 2015

Nettoomsättningen för koncernen uppgick i tredje tertial till 12 491 MSEK (10 977) och för hela 2015 till 35 660 MSEK (32 666).

Rörelseresultatet uppgick i tertialet till 372 MSEK (276) och justerat för jämförelsestörande poster till 372 MSEK (355). Rörelseresultat för hela 2015 uppgick till 1 351 MSEK (1 453) och justerat för jämförelsestörande poster till 1 351 MSEK (851).

Kassaflödet från den löpande verksamheten uppgick under året till 2 167 MSEK (1 767). Årets nettoinvesteringar har påverkat kassaflödet med -4 841 MSEK (310). Investeringar i anläggningstillgångar uppgick till 1 256 MSEK (1 087). Förvärvet av bagerikoncernen Vaasan har haft stor påverkan på kassaflödet. Förvärvet har till stor del finansierats med egna medel. Totalt kassaflöde inklusive finansieringsverksamheten uppgick till -1 775 MSEK (778).

Utdelning Styrelsen har beslutat att höja återbäring och efterlikvid på handel med Lantmännen Lantbruk Sverige med 0,5 procent, till 2,0 procent (1,5). Styrelsen har också beslutat att lämna 0,5 procent (0,5) i återbäring på medlemmarnas inköp från division Maskins svenska verksamhet. Totalt beräknas återbäring och efterlikvid uppgå till 189 MSEK (135).

Styrelsen föreslår att stämman beslutar om insatsutdelning med 9 procent (9), 193 MSEK (178) samt insatsemission med 50 MSEK (150). Sammantaget uppgår föreslagen insatsutdelning och insatsemission till 11 procent (17) av föreningens insatskapital. Total utdelning till ägarna förväntas därmed uppgå till 432 MSEK (463). Styrelsen föreslår även att stämman beslutar om utdelning på förlagsandelar med 6,5 procent (9), totalt 16 MSEK (5).



Lantmännens nyckeltal

	2015 sep-dec	2014 sep-dec	2015 jan-dec	2014 jan-dec
Nettoomsättning, MSEK	12 491	10 977	35 660	32 666
Rörelseresultat, MSEK	372	276	1 351	1 453
Rörelsemarginal, %	3,0	2,5	3,8	4,4
Resultat efter finansiella poster, MSEK	338	224	1 246	1 342
Årets resultat, MSEK	309	139	1 090	1 225
Kassaflöde före finansieringsverksamheten, MSEK	363	1 219	-2 674	2 077
Avkastning på eget kapital, %	7,3	3,4	8,9	10,6
Avkastning på operativt kapital, %	5,5	5,1	7,5	9,1
Balansomslutning, MSEK			30 081	27 131
Soliditet, %			42,2	43,8
Investeringar, MSEK	412	380	1 256	1 087
Nettolåneskuld, MSEK			6 476	3 674
Räntetäckningsgrad, ggr			6,9	6,9
Medelantal anställda			8 911	8 311
Justerat för jämförelsestörande poster				
Rörelseresultat, MSEK	372	355	1 351	851
Rörelsemarginal, %	3,0	3,2	3,8	2,6
Resultat efter finansiella poster, MSEK	338	303	1 246	740
Årets resultat, MSEK,	309	201	1 066	595
Avkastning på eget kapital, %	7,3	5,0	8,7	5,1
Avkastning på operativt kapital, %	5,5	6,6	7,5	5,3

Omvärld, omsättning och resultat

Marknad och omvärld

Den globala tillväxten under 2015 har varit relativt svag. I början av året skedde en ekonomisk nedgång i USA, samtidigt som krishantering pågick kring den grekiska ekonomin i eurozonen. Under den senare delen av året har utvecklingen vänt något uppåt i USA, och i december höjde den amerikanska centralbanken räntan för första gången på 10 år. Utvecklingen i till exempel Kina och Ryssland var sämre än förväntat under den senare delen av året med stora osäkerhetsmoment. Det fallande oljepriset får negativa följder för många olje- och råvaruproducerande länder, medan övriga länder gynnas av de lägre produktionskostnaderna.

Den pågående flyktingkrisen, med flera miljoner människor på flykt i främst Mellanöstern och Europa, har bidragit till ett instabilt säkerhetspolitiskt läge, vilket i sin tur skapat osäkerhet på många marknader. Dessutom har invecklade politiska situationer uppstått i och mellan många länder kring hur de stora flyktingströmmarna ska hanteras. Trots detta bedöms den globala tillväxten åter vända uppåt under 2016.

I Sverige har flyktingkatastrofen i Syrien orsakat den största invandringen i modern tid. På kort sikt väntas detta öka den svenska tillväxten, vilket skulle bidra till att öka den låga svenska inflationen och i sin tur driva räntorna uppåt. På något längre sikt är konsekvenserna av den stora invandringen mer osäkra, och beror till stor del på hur integrationen av de nyanlända fungerar. Konjunkturinstitutets prognos för 2016 pekar på en BNP-tillväxt omkring 3 procent, att arbetslösheten sjunker till en nivå omkring 7 procent – och en inflation på drygt 1 procent.

Spannmålsskörden 2015 var en av de största på många år, både i Sverige och globalt. Det var också den tredje skörden i rad då världslagren fylldes på, vilket har lett till successivt sjunkande priser under året. Valutautvecklingen spelar stor roll på den globala marknaden: svaga valutor i bland annat Ryssland och Brasilien stärker dessa länders konkurrenskraft, medan USA:s starka dollar innebär lägre priser för lantbrukarna.

I euroområdet är priserna högre än i USA, men lägre än kring Svarta havet och i Sydamerika. I Sverige finns fortfarande stora osålda volymer kvar på gård, och tillgången på spannmål i handeln börjar minska.

Enligt LRF Mjölks senaste rapport kvarstår situationen med obalans och ökade lager på den globala mejerimarknaden, vilket leder till fortsatt pressad lönsamhet för mjölkföretagen. Stor osäkerhet råder kring hur den globala mjölkproduktionen kommer att utvecklas. Den svenska mjölkvinvågningen har under 2015 minskat med 0,2 procent; trots minskat antal kor har ökad genomsnittlig mjölkavkastning per ko lett till i stort sett oförändrad mjölkvolym.

På grund av att ett nytt regelverk har införts kommer EU:s kompensationsstöd till landets jordbrukare under 2016 senare än vanligt. En delbetalning på 85 procent beräknas betalas ut i mars/april, medan återstoden dröjer till november.

Traktormarknaden i Sverige minskade under 2015 med cirka 6 procent. Även marknaderna i Norge och Danmark har fortsatt att minska. Den krympande marknaden driver fortsatta strukturomvandlingar och konsolideringar i branschen.

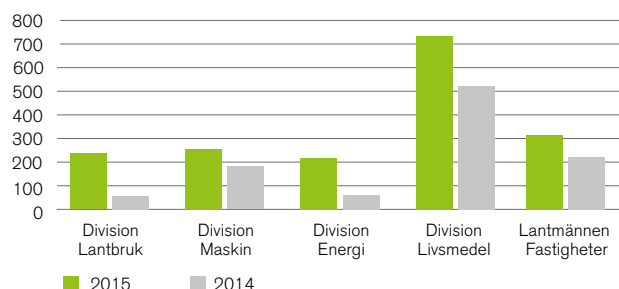
Utvecklingen i den svenska gruvbranschen är fortsatt svag, men nya satsningar inom framförallt infrastruktur- och byggsektorerna har lett till en ökad efterfrågan på anläggningsmaskiner i Sverige.

Enligt HUI Research fortsätter tillväxten i svensk dagligvaruhandel: prognosen för helåret 2015 pekar på en tillväxt omkring 4 procent. Prognosen för Norge pekar på 2,7 procents tillväxt, och i Danmark 1,8 procent. Finland uppvisar en negativ tillväxt på ungefär 1,9 procent för året. Allt fler konsumenter handlar mat på nätet: under 2015 har onlineförsäljningen ökat med cirka 40 procent, från en låg nivå.

Intresset för kvalitets- och premiumvaror i dagligvaruhandeln är fortsatt stort, liksom efterfrågan på produkter med hög livsmedels säkerhet och tydlig ursprungsmärkning. Svenska råvaror, hälsa, ursprung, hållbarhet och eko är fortsatt attraktivt bland konsumenterna.

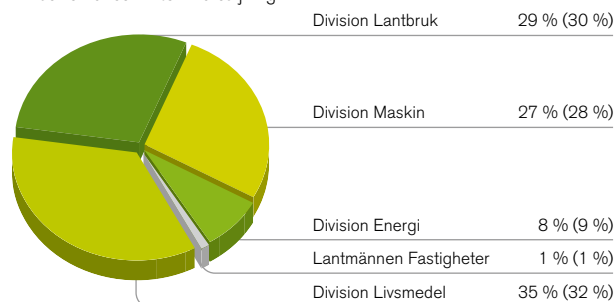
Rörelseresultat per division, ackumulerat januari–december

Justerat för jämförelsesstörande poster, MSEK



Andel av koncernens omsättning

Inklusive koncernintern försäljning





Lastning av havre på Djurön

Koncernens nettoomsättning och resultat januari-december 2015

Nettoomsättning

Lantmännens nettoomsättning uppgick i tredje tertiet till 12 491 MSEK (10 977), en ökning med 14 procent. Omsättningen ökade inom divisionerna Lantbruk, Energi och Livsmedel, ökningen i Livsmedel hänför sig till den förvärvade Vaasan-koncernen.

Nettoomsättningen för hela 2015 uppgick till 35 660 MSEK (32 666), en ökning med 9 procent.

Omsättningen justerad för förvärvade och avyttrade verksamheter ökade med 6 procent i både tertiet och helåret 2015. Valutakurseffekter hade ingen påverkan på tertiets nettoomsättning men påverkade nettoomsättningen för hela 2015 positivt med 1 procent.

Rörelseresultat

Rörelseresultatet uppgick till 372 MSEK (276) i tredje tertiet. Även justerat för jämförelsestörande poster uppgick rörelseresultatet i tertiet till 372 MSEK (355).

Rörelseresultat för hela 2015 uppgick till 1 351 MSEK (1 453) och justerat för jämförelsestörande poster till 1 351 MSEK (851). Jämförelsestörande poster utgörs av realisationsvinst vid avyttringen av Lantmännen Doggy 110 MSEK, omstrukturingskostnader inom division Lantbruk -45 MSEK samt kostnader för integration av Lantmännens och Vaasans verksamheter -65 MSEK. Totala jämförelsestörande poster uppgick till 0 MSEK (602). Föregående års jämförelsestörande poster utgjordes av realisationsvinster vid börsintroduktion av Scandi Standard och avyttring av Lantmännens tyska och polska verksamheter inom växtförfärdling och utsäde samt omstrukturingskostnader inom divisionerna Lantbruk och Livsmedel. Resultatet förbättrades inom samtliga divisioner och störst var resultatökningen inom divisionerna Lantbruk och Energi.

Rörelseresultat justerat för jämförelsestörande poster samt för förvärvade och avyttrade verksamheter uppgick till 1 292 MSEK (877) för hela perioden.

Valutakurseffekter påverkade rörelseresultatet i tertiet med -5 MSEK och rörelseresultat för hela 2015 med 3 MSEK.

Finansnetto och resultat efter finansiella poster

Finansnetto i tredje tertiet uppgick till -34 MSEK (-52).

Resultat efter finansiella poster uppgick i tertiet till 338 MSEK (224) och justerat för jämförelsestörande poster till 338 MSEK (303).

Finansnettot för helåret 2015 uppgick till -105 MSEK (-111). Finansnettot har under året påverkats av både negativa och positiva faktorer. Nettolåneskulden har ökat i och med förvärvet av Vaasan medan marknadsräntorna har sjunkit. Dessutom har lånestrukturen förändrats, lån med högre räntor har ersatts med lån med lägre räntor. Finansnettot har också påverkats positivt av högre utdelningar och förbättrat valutaresultat.

Resultat efter finansiella poster för hela 2015 uppgick till 1 246 MSEK (1 342) och justerat för jämförelsestörande poster till 1 246 MSEK (740).

Skatt och resultat efter skatt

Årets skattekostnad uppgick till 156 MSEK (117). Lantmännens skattekostnad påverkas av ej skattepliktiga realisationsresultat samt att utdelningar, inklusive återbäring och efterlikvid, från Lantmännen ek för är skattemässigt avdragsgilla.

Koncernens resultat efter skatt uppgick till 1 090 MSEK (1 225), varav 1 088 MSEK (1 217) avser medlemmarna i den ekonomiska föreningen och 2 MSEK (8) avser ägare utan bestämmande inflytande (minoritetsägare) i koncernens dotterföretag.

Kassaflöde

Kassaflödet från den löpande verksamheten uppgick under året till 2 167 MSEK (1 767), där rörelseöverskottet bidrog med 2 159 MSEK (1 362) och kassaflödet från rörelsekapital med 8 MSEK (405).

Investeringar i anläggningstillgångar uppgick till -1 256 MSEK (-1 087) och försäljning av anläggningstillgångar

bidrog med 445 MSEK (390). Årets nettoinvesteringar uppgick därmed till –811 MSEK (–697).

Förvärv och avyttringar av verksamheter gav ett kassaflöde på –4 154 MSEK (1 065). Kassaflödet har påverkats av förvärvet av Vaasan och avyttringen av Doggy. Vaasanförvärvet har till stor del finansierats med egna medel.

Kassaflödet före finansieringsverksamheten uppgick till –2 674 MSEK (2 077) och totalt kassaflöde inklusive finansieringsverksamheten uppgick under året till –1 775 MSEK (778).

Finansiell ställning

Eget kapital uppgick per den 31 december till 12 681 MSEK (11 876), varav 21 MSEK (17) avser andra ägare än medlemmarna i den ekonomiska föreningen, det vill säga minoritetsintressen i koncernföretag.

Nettolåneskulden har ökat med 2 802 MSEK och uppgick den 31 december till 6 476 MSEK (3 674). Ökningen är främst hänförlig till förvärvet av Vaasan. Lantmännen har i tertiålet emitterat MTN (Medium Term Notes) obligationer på 1 250 MSEK.

Likvida medel per den 31 december uppgick till 1 252 MSEK (3 058).

Balansomslutningen uppgick till 30 081 MSEK (27 131). Soliditeten uppgick till 42,2 procent (43,8).

Risker och osäkerhetsfaktorer

All affärsverksamhet är förenad med risker. Riskerna i Lantmännens verksamhet omfattar strategiska risker relaterade till bland annat varumärken, omvärldskrav och konjunktur, operativa risker såsom prisförändringar på energi, etanol och råvaror, samt finansiella risker. Riskerna beskrivs utförligt i Lantmännens årsredovisning.

Störst osäkerhet vad gäller Lantmännens verksamhet och resultat kan fortfarande hänföras till lönsamheten för Lantmännen Agroetanol, som är starkt beroende av etanolpriset utveckling och av priset på spannmål. Vid fullt kapacitetsutnyttjande innebär en förändring av etanolpriset med 1 SEK/liter att resultatet påverkas med drygt 200 MSEK per år vid oförändrade priser på insatsvaror och foder. En förändring av spannmålspriset med 0,50 SEK per kilo, beräknas påverka resultatet med cirka 200 MSEK per år förutsatt att foderpriset samvarierar med spannmålspriset.

Förändringar i koncernen

I juni förvärvades bagerikoncernen Vaasan. Förvärvet annonserades i början av året och under våren godkändes transaktionen av berörda konkurrensmyndigheter. Genom förvärvet har ett viktigt steg tagits för att stärka Lantmännen inom spannmålsvärdekedjan och Lantmännen Unibakes position i Östersjöområdet. Vaasan är världens största tillverkare av tunt knäckebröd och världens näst största knäckebrödsproducent. Företaget är också en stor aktör inom bake-off i Norden och har en betydande närvaro i färskbrödssegmentet. Vaasan hade vid förvärvstillfället en omsättning på cirka 400 miljoner EUR (cirka 4 miljarder SEK) och cirka 2 500 anställda i Finland, Estland, Lettland, Litauen, Sverige och Norge. Vaasan ingår i division Livsmedel.

I juli avyttrades Lantmännen Doggy. Försäljningen var en del av Lantmännens portföljstrategi för värdeskapande och gav ett realisationsresultat på 110 MSEK. Den avyttrade verksamhetens omsättning har uppgått till cirka 560 MSEK på årsbasis, balansomslutningen till cirka 200 MSEK. Medelantal anställda har uppgått till cirka 160 personer på årsbasis. I samband med avyttringen av Doggy avyttrades även de industrifastigheter i Vårgårda där verksamheten bedrivs.

I maj förvärvades Crop Tailor, ett svenskt bioteknikföretag som utvecklat en teknik för att snabbt och med hög precision förädla havre. Förvärvet var ett led i Lantmännens strategiska satsning på havre. Bolaget är i en utvecklingsfas och har begränsad verksamhet.

Förvärvsbalanserna för förvärvade bolag är fortfarande preliminära.

Personal

Medelantalet anställda under året uppgick till 8 911 (8 311) och antal heltidsanställda per 31 december 2015 var 9 706 (8 085). Antal anställda har ökat genom förvärvet av Vaasan men samtidigt minskat genom avyttring av verksamheter och effektiviseringsåtgärder främst inom division Lantbruk samt inom division Livsmedel.

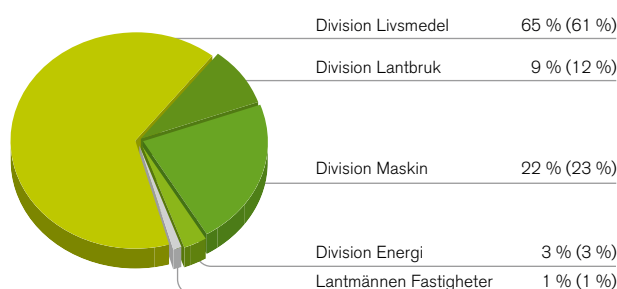
Övriga viktiga händelser under det tredje tertiålet

Lantmännen och AGCO, ett världsledande företag för lantbruksmaskiner, tecknade i oktober ett nytt långsiktigt samarbetsavtal som medför förändringar i Lantmännen Maskins verksamhet i Sverige, Norge och Danmark. I Sverige kommer Lantmännen Maskin att överta importen av Massey Ferguson med bibehållet distributionsnät av privata återförsäljare i hela landet. Lantmännen Maskin kommer genom avtalet att saluföra hela Fendts produktprogram. Det nuvarande avtalet med Claas kommer inte att förlängas när avtalstiden löper ut: i Norge 2016 och i Sverige och Danmark 2018.

Lantmännen Maskin och KUHN, en av världens främsta tillverkare av jordbruksredskap, har skrivit ett distributionsavtal som innebär att Lantmännen Maskin blir generalagent, importör och återförsäljare för KUHNs redskapssortiment i Sverige.

Lantmännen Maskin har tagit hem en stororder från svenska försvaret omfattande 38 stycken Valtra N-traktorer.

Andel av koncernens anställda



Avtal har tecknats med fastighetsbolaget Besqab om överlåtelse av industrifastigheter i Uppsala där Lantmännen Lantbruk och Lantmännen Cerealia idag bedriver verksamhet. Affären slutförs i mars 2016 men delar av Lantmännens verksamhet i fastigheterna kommer att fortsätta ytterligare några år. Affären innebär också att Lantmännen förvärvar två fastigheter med vård- och omsorgsboenden på Lidingö och i Norrtälje.

Lantmännen ek för har etablerat ett så kallat Medium Term Note program för att bredda koncernens finansiering. Genom programmet har Lantmännen möjlighet att låna totalt 3 miljarder SEK. Den första emissionen på 1 250 MSEK genomfördes den 30 november 2015. Obligationerna i emissionen är noterade på Nasdaq OMX Stockholm.

I december 2015 tillkännagav EU:s konkurrensmyndighet att man fortsätter sin utredning av ett antal etanoltillverkare för misstänkt brott mot EU:s konkurrenslagar. Lantmännen Agroetanol är en av tre tillverkare som är föremål för utredningen. Lantmännen samarbetar fullt ut med myndigheterna i utredningen.

Händelser efter rapportperiodens utgång

Från och med 2016 är Lantmännens medlemsorganisation uppdelad i 19 distrikt med nya arbetsformer och ett närmare samarbete med Lantmännen Lantbruk och Lantmännen Maskin.

Lantmännen Maskin förvärvade den 1 januari Kalmar Lantmäns maskinverksamhet. Lager och inventarier övertogs och samtliga cirka 40 anställda inom Kalmar Lantmäns maskinverksamhet erbjöds anställning i Lantmännen Maskin. Verksamheten omsätter cirka 160 MSEK. Även Lantmännen

Lantbruk ökar sin närvaro i Kalmarregionen och Lantmännens ägarorganisation har förstärks genom att en medlemsansvarig rekryterats till regionen.

Lantmännen och det danska lantbruksföretaget DLG (Dansk Landbrugs Grovareselskab) stärker och utvidgar det redan existerande samarbetet på lantbruksområdet genom att etablera ett nytt samägt bolag för internationell verksamhet, Lantmännen DLG International (LDI), där Lantmännen respektive DLG kommer att äga 50 procent vardera. Syftet med det nya bolaget är både att utvidga positionen inom de marknader och affärer där DLG och Lantmännen redan idag har ett starkt samarbete samt att expandera på nya, främst europeiska, marknader genom att kraftsamla i det gemensamma bolaget. Det stärkta samarbetet påverkar inte de båda företagens hemmamarknader.

Lantmännens delägda bolag Viking Malt skrev i januari avtal om förvärv av Danish Malting Group (DMG), från Carlsberg. DMG har ett mälteri i Danmark och två i Polen, omsätter cirka 700 MDKK och har 88 anställda. Transaktionen kräver godkännande av berörda konkurrensmyndigheter.

Lantmännens delägda bolag HaGe Kiel i Tyskland har förvärvat samtliga kvarvarande aktier i Roth Agrarhandel GmbH och blir därmed ensam aktieägare i företaget. Förvärvet ger HaGe Kiel ytterligare möjligheter att öka effektiviteten i sin verksamhet och för sina kunder. Roth Agrarhandel GmbH, är ett av de ledande tyska privata företagen på jordbruksområdet inom insatsvaror och spannmål. Företaget hade en omsättning på 427,5 miljoner euro år 2014. Förvärvet förutsätter godkännande av de europeiska konkurrensmyndigheterna.



Lantbrukare på Rödåbergets Gärd

Division Lantbruk

Nyckeltal division Lantbruk

	2015 sep-dec	2014 sep-dec	2015 jan-dec	2014 jan-dec	Förändring jan-dec
Nettoomsättning, MSEK	3 925	3 343	10 907	10 337	6 %
Rörelseresultat, MSEK	111	67	192	6	186
Rörelsemarginal, %	2,8	2,0	1,8	0,1	
Avkastning på operativt kapital, %	7,3	4,5	4,6	0,1	
Rörelseresultat, justerat för jämförelsestörande poster, MSEK	111	67	237	56	181
Rörelsemarginal, justerad för jämförelsestörande poster, %	2,8	2,0	2,2	0,5	
Avkastning på operativt kapital, justerat för jämförelsestörande poster, %	7,3	4,5	5,7	1,4	
Medelantal anställda			818	962	-15 %

Nyckeltal Lantmännen Lantbruk Sverige

	2015 sep-dec	2014 sep-dec	2015 jan-dec	2014 jan-dec	Förändring jan-dec
Nettoomsättning, MSEK	3 887	3 322	10 798	10 097	7 %
Rörelseresultat, MSEK	42	-1	96	-42	138
Rörelsemarginal, %	1,1	0,0	0,9	-0,4	
Avkastning på operativt kapital, %	3,8	-0,2	3,2	-1,5	
Rörelseresultat, justerat för jämförelsestörande poster, MSEK	42	-1	141	8	133
Rörelsemarginal justerad för jämförelsestörande poster, %	1,1	0,0	1,3	0,1	
Avkastning på operativt kapital, just. för jämförelsestörande poster, %	3,8	-0,2	4,7	0,3	
Medelantal anställda			789	878	-10 %

Division Lantbruks nettoomsättning under 2015 är något högre än föregående år, och rörelseresultatet justerat för jämförelsestörande poster är avsevärt högre än förra året: 237 MSEK (56). Den kraftiga förbättringen beror främst på fortsatta effektiviseringar och kostnadsbesparingar som genomförts under året, tillsammans med ett omfattande arbete för att stärka Lantmännens position och kundnärvaro på marknaden. Produktionskostnaderna har under 2015 fortsatt att minska. Årets stora skörd har till viss del också bidragit, genom ökade volymer i främst spannmålsaffären.

2015 års svenska skörd var den största på mycket länge: totalt levererades 2,7 miljoner ton till Lantmännens spannmålmottagningar, vilket är nästan 500 000 ton mer än förra året. Lantmännens skördearbete har fungerat väl med generellt nöjda kunder och leverantörer, vilket visar att Lantmännen har kapacitet att på ett bra sätt hantera även mycket stora spannmålsvolymer.

Utsädes- och fröområdet visar en stabil utveckling, och försäljningen av utsäde till nästa år har påbörjats under tredje tertiet med gott resultat. Foderaffären har också utvecklats positivt under året, inte minst tack vare en lyckad lansering av nytt Nötforsortiment, som mottagits väl. Det nya sortimentet ger högre fodereffektivitet, vilket bidrar till bättre förutsättningar för lönsam mjölkproduktion. Även handelsvaruaffären utvecklas stabilt, med god försäljning av gödsel under tredje tertiet.

Scandagra Group, divisionens delägda innehav i Baltikum, utvecklas mycket positivt med ökade marknadsandelar och nya kunder.

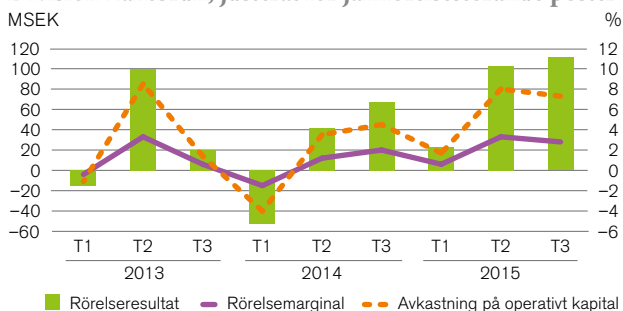
Resultatutvecklingen i HaGe Kiel, Lantmännens delägda bolag i Tyskland, är svagare än förväntat. Flera initiativ genomförs för att öka effektiviteten och minska bolagets

kostnadsmassa, och under hösten 2015 har bland annat en ny ledning tillträtt.

Arbetet med att implementera Lantmännens långsiktiga strategi – Strategi 2020 – i division Lantbruk fortsätter som planerat. Särskilt starkt fokus läggs vid att bidra till värdeskapande i det svenska lantbruket. Viktiga områden är fortsatta satsningar på att ytterligare stärka kundnärheten i säljorganisationen, samt att förenkla hela affärsprocessen för Lantmännens kunder inom samtliga verksamhetsområden.

Lantmännen ska erbjuda ägarna bättre möjligheter att tillvarata den möjlighet digitaliseringen ger att genom ny teknologi stärka konkurrenskraften och lönsamheten på ägarnas gårdar.

Division Lantbruk, justerat för jämförelsestörande poster



Division Maskin

<i>Nyckeltal division Maskin</i>	2015 sep-dec	2014 sep-dec	2015 jan-dec	2014 jan-dec	Förändring jan-dec
Nettoomsättning, MSEK	3 475	3 432	10 323	9 484	9 %
Rörelseresultat, MSEK	133	93	255	181	74
Rörelsemarginal, %	3,8	2,7	2,5	1,9	
Avkastning på operativt kapital, %	23,2	13,6	14,0	8,6	
Medelantal anställda			1 869	1 836	2 %
<i>Nyckeltal Lantmännen Maskin Sverige</i>					
Nettoomsättning, MSEK	1 010	929	3 137	2 955	6 %
Rörelseresultat, MSEK	-6	-29	-10	-38	28
Rörelsemarginal, %	-0,6	-3,1	-0,3	-1,3	
Avkastning på operativt kapital, %	-2,1	-10,3	-1,2	-4,6	
Medelantal anställda			749	729	3 %

Division Maskins nettoomsättning under 2015 är högre än föregående år. Rörelseresultatet uppgår till 255 MSEK, vilket är en betydlig förbättring jämfört med resultatet för 2014 på 181 MSEK.

Traktormarknaden i Norden är fortsatt vikande. I Sverige minskade den totala traktor försäljningen under 2015 med 6 procent jämfört med föregående år, och under de senaste tre åren har marknaden totalt minskat med cirka 30 procent. I Danmark minskade marknaden under 2015 med 5 procent från året innan, och i Norge minskade marknaden med cirka 2 procent.

För att motverka effekterna av marknadsnedgången har samtliga verksamheter genomfört ett omfattande arbete med att öka effektiviteten och stärka tillgängligheten gentemot kunderna, vilket är en starkt bidragande orsak till det förbättrade ekonomiska resultatet. Lantmännen bibehåller sin ledande position på den krympande svenska marknaden, och Valtra var under 2015 åter marknadsledande med en marknadsandel på cirka 24 procent. Samarbetet som inleddes med ett flertal fristående verkstäder i Sverige under andra tertiet, som innebär att verkstäderna erbjuder reservdelar från Lantmännen till alla tillverkares modeller, har mottagits väl.

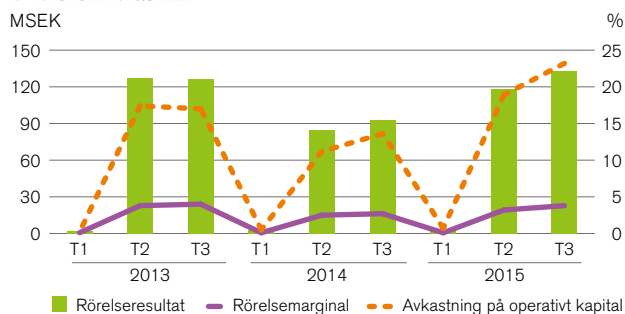
Under tredje tertiet tecknades avtal om ett fördjupat samarbete med maskintillverkaren AGCO i Skandinavien; avtalet innebär bland annat att Lantmännen kommer att ta över importansvaret för hela Massey Fergusons produktsortiment, med bibehållet distributionsnät av privata återförsäljare i hela landet. Utöver Massey Ferguson och Valtra kommer Lantmännen även att kunna erbjuda sina kunder hela Fendts produktsortiment. Det nuvarande avtalet med Claas kommer inte att förlängas när avtalstiden löper ut – i Norge 2016, och i Sverige och Danmark 2018. Under tredje tertiet tecknade Lantmännen även avtal om att överta Kalmar Lantmäns maskinverksamhet från och med den 1 januari 2016.

I december mottog Lantmännen Maskin en större order från svenska försvaret, som omfattar 38 stycken Valtra N-traktorer.

Swecon fortsätter att utvecklas positivt – särskilt i Sverige, där marknaden för anläggningsmaskiner har återhämtat sig snabbare än väntat. Detta förklaras delvis av att kunder har inväntat lanseringen av nya maskinmodeller, men även av flera nystartade infrastruktur- och byggprojekt, framförallt i storstadsområdena. Swecons verksamhet med begagnade reservdelar i Sverige, som påbörjades under andra tertiet, har hittills fallit väl ut: att återanvända begagnade reservdelar bidrar till lägre reservdelskostnader för ägare till äldre maskiner och är positivt ur hållbarhetssynpunkt. Den tyska marknaden är fortsatt stabil, även om konkurrensen har fortsatt att hårdna. Swecons verksamhet i Baltikum fortsätter att utvecklas enligt plan.

Smörjmedelsverksamheten i Agro Oil har under året fördjupat sitt samarbete med Lantmännen Maskin och Swecon, bland annat för att bättre kunna koordinera säljaktiviteter och öka närheten till kunderna.

Division Maskin





Lantmännen Aspen

Division Energi

Nyckeltal division Energi¹

	2015 sep-dec	2014 sep-dec	2015 jan-dec	2014 jan-dec	Förändring jan-dec
Nettoomsättning, MSEK	963	752	2 874	2 985	-4 %
Rörelseresultat, MSEK	79	38	218	61	157
Rörelsemarginal, %	8,2	5,1	7,6	2,0	
Avkastning på operativt kapital, %	21,3	10,3	19,2	5,2	
Medelantal anställda			228	270	-15 %

¹⁾ Lantmännens värmeverksamhet tillhörde 2014 division Energi men tillhör från och med 2015 Lantmännen fastigheter. 2014 års siffror har justerats.

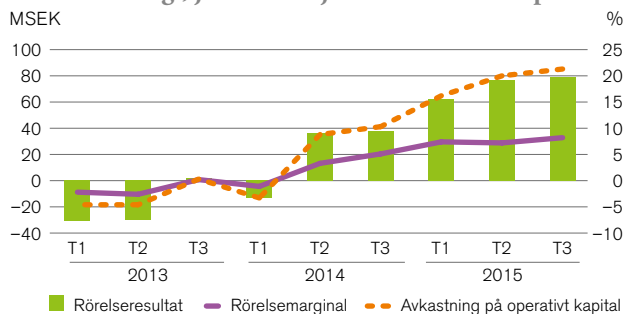
Division Energis nettoomsättning under 2015 är i nivå med föregående år. Rörelseresultatet uppgår till 218 MSEK, vilket är en kraftfull förbättring jämfört med föregående års resultat på 61 MSEK. Det högre resultatet förklaras främst av en kraftig resultatförbättring i Lantmännen Agroetanol. Även Lantmännen Aspen och Lantmännen Reppe har utvecklats positivt.

Lantmännen Agroetanol har kontinuerligt förbättrat sitt resultat under året. De nya tyska styrmedlen för biodrivmedel, som infördes tidigare under året och premierar miljönytta framför volymer, har varit starkt bidragande: en ökad andel av den producerade etanolen säljs nu på den tyska marknaden, där efterfrågan på Agroetanol's hållbara etanol har fortsatt att öka. Ett intensivt arbete har också genomförts för att minska kostnader, använda alternativa råvaror och ta tillvara biprodukter från etanoltillverkningen. Försäljningen av Agro Cleanpower 95, ett etanoldrivmedel för bussar och lastbilar, har ökat under året.

Lantmännen Reppe återkom snabbt i full produktion efter den explosion som inträffade på en av bolagets anläggningar i maj, och anläggningen producerar återigen för full kapacitet. Satsningen på mer högfördädlade produkter har fortsatt som planerat, med gott resultat, och försäljning av stärkelse till pappersindustrin har påbörjats under året.

Lantmännen Aspen levererar fortsatt ett gott resultat, och har ytterligare ökat sin försäljning jämfört med föregående år, framförallt genom en lyckad kundbearbetning och satsningar på tillväxt på ett flertal marknader. Sverige, Holland, Norge och Danmark hör till de marknader som har uppvisat störst tillväxt under året.

Division Energi, justerat för jämförelsestörande poster





GoGreen Black Bean Burgers

Division Livsmedel

Nyckeltal division Livsmedel

Nettoomsättning, MSEK	4 722	3 895	13 073	11 180	17 %
Rörelseresultat, MSEK	178	78	692	442	250
Rörelsemarginal, %	3,8	2,0	5,3	4,0	
Avkastning på operativt kapital, %	4,5	3,0	6,7	5,7	
Rörelseresultat, justerat för jämförelsestörande poster, MSEK	219	157	733	521	212
Rörelsemarginal, justerad för jämförelsestörande poster, %	4,6	4,0	5,6	4,7	
Avkastning på operativt kapital, just. för jämförelsestörande poster, %	5,5	6,0	7,1	6,7	
Medelantal anställda			5 687	4 911	16 %

2015 sep-dec	2014 sep-dec	2015 jan-dec	2014 jan-dec	Förändring jan-dec
4 722	3 895	13 073	11 180	17 %
178	78	692	442	250
3,8	2,0	5,3	4,0	
4,5	3,0	6,7	5,7	
219	157	733	521	212
4,6	4,0	5,6	4,7	
5,5	6,0	7,1	6,7	
		5 687	4 911	16 %

Division Livsmedels nettoomsättning under 2015 är betydligt högre än föregående år, vilket framförallt beror på förvärvet av bagerikoncernen Vaasan, som ingår i divisionen sedan juni 2015. Divisionens rörelseresultat justerat för jämförelsestörande poster är också markant högre än föregående år: 733 MSEK (521), vilket främst förklaras av fortsatta resultatförbättringar i Lantmännen Unibake, samt att resultatet från Vaasan har tillkommit.

Divisionens sammansättning har förändrats avsevärt under 2015: dels genom förvärvet av Vaasan, som genomfördes i juni, och dels genom avyttringen av Lantmännen Doggy, som också genomfördes under sommaren. Integrationen av Vaasans verksamhet i Lantmännen Cerealia och Lantmännen Unibake har gått mycket bra.

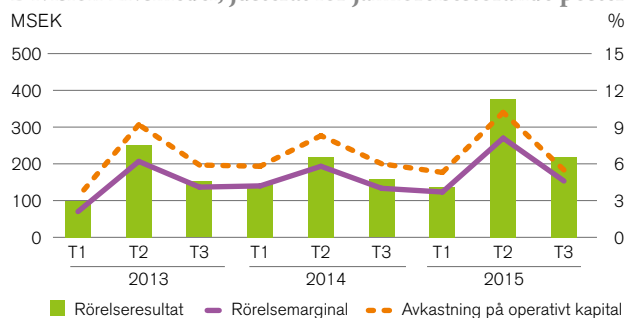
Lantmännen Cerealia utvecklas stabilt, och har under året påbörjat ett antal satsningar för framtiden: bland annat genom investeringar i Strängnäs valskvarn och pannkaksverksamheten i Laholm. Starkt fokus har också lagts vid innovativa kunderbjudanden och produktutveckling, med flera nya produkt lanseringar som resultat. Några exempel är Raw Food-konceptet "Go Raw" och nötbaserade smoothies från GoGreen, svenskodlade bönor samt Kungörens nya vetemjöl som minskar klimatpåverkan genom hela kedjan från jord till bord med upp till 20 procent. I tredje tertiet beviljades Lantmännen även importtillstånd för bearbetade havreprodukter av kinesiska myndigheter, vilket innebär en möjlighet för ytterligare tillväxt på en ny marknad för Cerealia.

Lantmännen Unibake har ytterligare stärkt sitt resultat

under året, främst i den internationella verksamheten. Kontinuerliga förbättringar har skett i verksamheterna under året, bland annat genom ökad produktionseffektivitet och lägre inköpskostnader. Det högre resultatet förklaras även av att majoriteten av tillväxten sker i mer högförädlade kategorier och länder med högre marginaler.

I oktober togs det första spadtaget för ett nytt, modernt bageri i Nowa Sól, Polen, som kommer att innefatta tre högeffektiva produktionslinjer. I juni inträffade en brand i Unibakes produktionsanläggning i Londerzeel, Belgien, som totalförstörde bageriet. Trots branden har Unibake lyckats säkra leveranser till kunder, och anläggningen var försäkrad för egendomsskada och kostnader för produktionsavbrott. Ett nytt, högmodernt bageri kommer att återuppbyggas under 2016.

Division Livsmedel, justerat för jämförelsestörande poster





Lantmännen Fastigheter

Nyckeltal Lantmännen Fastigheter¹⁾

	2015 sep-dec	2014 sep-dec	2015 jan-dec	2014 jan-dec	Förändring jan-dec
Nettoomsättning, MSEK	155	168	454	470	-3 %
Rörelseresultat, exklusive fastighetsförsäljning, MSEK	67	60	187	168	19
Rörelseresultat, MSEK	69	115	314	223	91
Avkastning på operativt kapital, justerat för fastighetsförsäljning, %	12,9	12,3	12,0	11,7	
Medelantal anställda			39	43	-10 %

¹⁾ Lantmännens värmeverksamhet tillhörde 2014 division Energi men tillhör från och med 2015 Lantmännen fastigheter. 2014 års siffror har justerats.

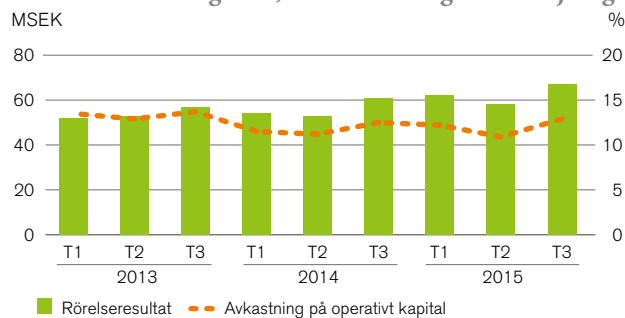
Nettoomsättningen i Lantmännen Fastigheter under 2015 är i nivå med föregående år. Rörelseresultatet exklusive fastighetsförsäljningar är 187 MSEK (168). Det högre resultatet förklaras dels av att andelen extern uthyrning ökat jämfört med förra året, och dels av att resultatet från värmeverksamheten är något bättre än föregående år.

Ett flertal fastighetsaffärer har genomförts under året: bland annat har de industrifastigheter i Vårgårda där Doggys verksamhet bedrivs sålts i samband med avyttringen av Doggy, och en livsmedelsfastighet i Avesta har förvärvats. Dessutom har ett fastighetsbolag med en industrifastighet i Valla sålts.

Tidigare under året invigdes en ny, hållbar energianläggning på Lantmännen Maskin i Uppsala, som utnyttjar solenergi för att förse lokalerna med el.

Värmeverksamheten inom Lantmännen Fastigheter utvecklas positivt, och fortsätter sin satsning på att attrahera nya abonnenter.

Lantmännen Fastigheter, exklusive fastighetsförsäljning





Agroenergi Neova Pellets

Lantmännens internationella delägarskap

Divisionerna Lantbruk, Energi och Livsmedel är delägare i ett antal internationella bolag. Verksamheten i bolagen bedrivs främst i Norden, Tyskland, Polen och de baltiska länderna. Med dessa delägarskap har Lantmännen goda förutsättningar att erbjuda kunderna i Sverige och på exportmarknaderna långsiktiga affärsrelationer med stabil leveranssäkerhet. Lantmännens resultatandel redovisas i respektive division.

HaGe Kiel ägarandel 40 %

Hauptgenossenschaft Nord AG (HaGe Kiel) omsätter årligen cirka 2,7 miljarder Euro och har cirka 1 700 anställda. Lantmännen äger 40 procent av HaGe Kiel och DLG (Dansk Landbrugs Grovvarereselskab) äger 54 procent. Verksamheten innefattar handel med spannmål samt försäljning av insatsvaror till jordbruket och ingår i division Lantbruk. HaGe Kiel har väl utvecklade logistikkedjor och hamnterminaler i Hamburg, Kiel och Rostock som förser marknaden med spannmål och oljeväxter både lokalt och internationellt. HaGe Kiel har foderfabriker som tillverkar foder av hög kvalitet och bedriver handel med lantbruksvaror, maskiner, försäljning av produkter för fritid och trädgård, samt marknadsför produkter inom ekologiskt jordbruk.

Scandagra Group ägarandel 50 %

Scandagra Group AB bedriver verksamhet i de tre baltiska länderna. Koncernen omsätter cirka 240 miljoner Euro och har cirka 250 anställda. Scandagra Group har under året utvecklats väl på den expansiva baltiska marknaden, avseende både volym och lönsamhet. Bolaget, som ägs till lika delar av Lantmännen och DLG ingår i division Lantbruk. Verksamheten består av tre säljbolag; Scandagra Eesti, Scandagra Lietuva och Scandagra Latvia. Säljbolagen är verksamma inom försäljning av insatsvaror till växtodling samt inköp och försäljning av spannmål. Scandagra Eesti har också en foderfabrik med en produktionskapacitet på över 100 000 ton.

Scandagra Polska ägarandel 50 %

Scandagra Polska bedriver handel med spannmål och insatsvaror på den polska lantbruksmarknaden och omsätter cirka 1,2 miljarder SEK samt har cirka 120 anställda. Bolaget ägs till lika delar av Lantmännen och DLG och ingår i division Lantbruk. Scandagra Polska är en av många handelsaktörer på den stora och diversifierade polska marknaden.

Agroenergi Neova Pellets ägarandel 50 %

Agroenergi Neova Pellets tillverkar och säljer fasta biobränslen, framförallt träpellets, och omsätter årligen cirka 1 miljard SEK samt har cirka 130 anställda. Bolaget har en stark ställning på den svenska marknaden och i Östersjöregionen. Lantmännen och Neova äger 50 procent vardera av bolaget. Bolaget ingår i division Energi.

Viking Malt ägarandel 38 %

Viking Malt producerar malt i Finland, Sverige och Litauen. Bolaget omsätter årligen cirka 140 miljoner Euro och har cirka 140 anställda. Viking Malt är en avancerad förädlare av spannmål som levererar 360 000 ton malt och tjänster varje år till bryggerier och destillerier i Nordeuropa och till utvalda användare i hela världen. Lantmännen äger 38 procent av företaget, resterande del ägs av det finska bolaget Polttimo. Viking Malt ingår i division Livsmedel. Viking Malt skrev i januari 2016 avtal om förvärv av Danish Malting Group (DMG) från Carlsberg. DMG har ett mälteri i Danmark och två i Polen, omsätter 700 MDKK och har 88 anställda. Förvärvet stärker Viking Malts position som det ledande mälteriet i norra Europa.

Koncernens resultaträkning i sammandrag

MSEK	2015 sep-dec	2014 sep-dec	2015 jan-dec	2014 jan-dec
Nettoomsättning	12 491	10 977	35 660	32 666
Övriga rörelseintäkter	158	186	796	1 187
Förändring i lager av färdiga produkter och produkter i arbete	-203	-19	57	-15
Aktiverat arbete för egen räkning	0	1	0	2
Råvaror och förnödenheter	-3 798	-4 138	-11 384	-12 312
Handelsvaror	-3 838	-2 844	-11 508	-8 894
Personalkostnader	-1 792	-1 577	-5 169	-4 741
Övriga rörelsekostnader	-2 286	-1 933	-5 982	-5 439
Andelar i intresseföretags resultat	54	52	103	102
Av- och nedskrivningar	-414	-429	-1 222	-1 103
Rörelseresultat	372	276	1 351	1 453
Finansiella intäkter	28	12	106	118
Finansiella kostnader	-62	-64	-211	-229
Resultat efter finansiella poster	338	224	1 246	1 342
Skatt	-29	-85	-156	-117
Periodens resultat efter skatt	309	139	1 090	1 225
Periodens resultat hänförligt till:				
Medlemmar i den ekonomiska föreningen	309	140	1 088	1 217
Innehav utan bestämmande inflytande	0	-1	2	8

Koncernens rapport över totalresultat i sammandrag

MSEK	2015 sep-dec	2014 sep-dec	2015 jan-dec	2014 jan-dec
Periodens resultat efter skatt	309	139	1 090	1 225
Övrigt totalresultat				
<i>Poster som inte kommer att omklassificeras till resultatet</i>				
Aktuariella vinster och förluster i förmånsbaserade pensionsplaner, netto före skatt	372	-176	211	-313
Skatt på aktuariella vinster och förluster	-81	40	-46	70
Summa	291	-136	165	-243
<i>Poster som kommer att omklassificeras till resultatet</i>				
Finansiella tillgångar som kan säljas, netto före skatt	19	-20	13	24
Kassaflödessäkringar, netto före skatt	-56	-94	62	7
Omräkningsdifferenser hänförliga till utländska verksamheter	-158	66	-189	182
Resultat från säkring av nettoinvestering i utländska verksamheter, netto före skatt	28	-88	56	-174
Skatt hänförlig till poster som kommer att omklassificeras	-3	40	-34	37
Summa	-170	-96	-92	76
<i>Andel i övrigt totalresultat i företag redovisade enligt kapitalandelsmetoden</i>				
Poster som kommer att omklassificeras till resultatet	-32	16	-12	27
Summa	-32	16	-12	27
Övrigt totalresultat för perioden, netto efter skatt	89	-216	61	-140
Summa totalresultat för perioden	398	-77	1 151	1 085
Summa totalresultat för perioden hänförligt till:				
Medlemmar i den ekonomiska föreningen	398	-76	1 149	1 077
Innehav utan bestämmande inflytande	0	-1	2	8

Koncernens tertialfördelade resultaträkningar i sammandrag

MSEK	2015 sep-dec	2015 maj-aug	2015 jan-apr	2014 sep-dec	2014 maj-aug	2014 jan-apr
Nettoomsättning	12 491	12 105	11 064	10 977	11 184	10 505
Övriga rörelseintäkter	158	448	190	186	884	117
Förändring i lager av färdiga produkter och produkter i arbete	-203	751	-491	-19	228	-224
Aktiverat arbete för egen räkning	0	0	0	1	0	1
Råvaror och förnödenheter	-3 798	-4 194	-3 392	-4 138	-4 432	-3 742
Handelsvaror	-3 838	-4 226	-3 444	-2 844	-3 141	-2 909
Personalkostnader	-1 792	-1 802	-1 575	-1 577	-1 589	-1 575
Övriga rörelsekostnader	-2 286	-1 938	-1 758	-1 933	-1 730	-1 776
Andelar i intresseföretags resultat	54	21	28	52	35	15
Av- och nedskrivningar	-414	-477	-331	-429	-332	-342
Rörelseresultat	372	688	291	276	1 107	70
Finansiella intäkter	28	46	32	12	49	57
Finansiella kostnader	-62	-64	-85	-64	-76	-89
Resultat efter finansiella poster	338	670	238	224	1 080	38
Skatt	-29	-108	-19	-85	-49	17
Periodens resultat efter skatt	309	562	219	139	1 031	55
Periodens resultat hänförligt till:						
Medlemmar i den ekonomiska föreningen	309	562	217	140	1 023	54
Innehav utan bestämmande inflytande	0	0	2	-1	8	1

Koncernens poster av jämförelsestörande karaktär

MSEK	2015 sep-dec	2014 sep-dec	2015 jan-dec	2014 jan-dec
Redovisat rörelseresultat	372	276	1 351	1 453
<i>Jämförelsestörande poster i rörelseresultatet:</i>				
Realisationsresultat vid försäljning av verksamheter	-	-	110	731
Strukturkostnader, Division Lantbruk	-	-	-45	-50
Strukturkostnader, Division Livsmedel	-	-79	-	-79
Strukturkostnader, Vaasan-förväret ¹⁾	-	-	-65	-
<i>Summa jämförelsestörande poster i rörelseresultatet</i>	<i>-</i>	<i>-79</i>	<i>-</i>	<i>602</i>
Rörelseresultat justerat för jämförelsestörande poster	372	355	1 351	851
Redovisat resultat efter finansiella poster	338	224	1 246	1 342
Jämförelsestörande poster i rörelseresultat enligt ovan	-	-79	-	602
Resultat efter finansiella poster justerat för jämförelsestörande poster	338	303	1 246	740
Avkastning på eget kapital, justerat för jämförelsestörande poster, %	7,3	5,0	8,7	5,1
Avkastning på operativt kapital, justerat för jämförelsestörande poster, %	5,5	6,6	7,5	5,3

¹⁾ varav 41 MSEK redovisas i division Livsmedel

Koncernens balansräkning i sammandrag

MSEK	2015 31 dec	2014 31 dec
TILLGÅNGAR		
Materiella anläggningstillgångar	7 113	6 612
Förvaltningsfastigheter	586	566
Goodwill	4 424	2 915
Övriga immateriella anläggningstillgångar	2 782	752
Innehav i intresseföretag	1 690	1 512
Finansiella anläggningstillgångar	711	918
Uppskjutna skattefordringar	371	322
Övriga anläggningstillgångar	8	10
Summa anläggningstillgångar	17 685	13 607
Varulager	5 545	5 379
Kundfordringar och övriga rörelsefordringar	5 407	4 723
Kortfristiga räntebärande tillgångar	174	345
Aktuella skattefordringar	18	19
Likvida medel	1 252	3 058
Summa omsättningstillgångar	12 396	13 524
SUMMA TILLGÅNGAR	30 081	27 131
EGET KAPITAL OCH SKULDER		
Eget kapital hänförligt till medlemmar i den ekonomiska föreningen	12 660	11 859
Innehav utan bestämmande inflytande	21	17
Summa eget kapital	12 681	11 876
Långfristiga räntebärande skulder ¹⁾	4 897	2 600
Avsättningar för pensionsförpliktelser	360	517
Uppskjutna skatteskulder	612	200
Övriga långfristiga avsättningar	227	227
Övriga långfristiga skulder	39	54
Summa långfristiga skulder	6 135	3 598
Kortfristiga räntebärande skulder	3 230	4 601
Leverantörsskulder och andra rörelseskulder	7 608	6 573
Aktuella skatteskulder	73	59
Kortfristiga avsättningar	354	424
Summa kortfristiga skulder	11 265	11 657
SUMMA EGET KAPITAL OCH SKULDER	30 081	27 131
Soliditet	42,2	43,8
¹⁾ Inklusivt förlagsinsatser, MSEK	250	-

Koncernens kassaflödesanalys i sammandrag

MSEK	2015 sep-dec	2014 sep-dec	2015 jan-dec	2014 jan-dec
Resultat efter finansiella poster	338	224	1 246	1 342
Justering för poster som inte ingår i kassaflödet ¹⁾	447	249	1 012	97
Betald skatt	-34	-33	-99	-77
Kassaflöde från den löpande verksamheten före förändring av rörelsekapital	751	440	2 159	1 362
Förändring av rörelsekapital	60	492	8	405
Kassaflöde från den löpande verksamheten	811	932	2 167	1 767
Förvärv, avyttring av verksamheter (inklusive kapitaltillskott)	-70	98	-4 154	1 065
Investeringar i anläggningstillgångar	-412	-380	-1 256	-1 087
Försäljning av anläggningstillgångar	63	222	445	390
Förändring av finansiella placeringar	-29	347	124	-58
Kassaflöde från investeringsverksamheten	-448	287	-4 841	310
Kassaflöde före finansieringsverksamheten	363	1 219	-2 674	2 077
Förändring i insatskapital	2	3	19	75
Utbetald utdelning	-4	0	-314	-305
Förändring av låneskulder	-1 004	-427	1 194	-1 069
Kassaflöde från finansieringsverksamheten	-1 006	-424	899	-1 299
Periodens kassaflöde	-643	795	-1 775	778
Likvida medel vid periodens början	2 018	2 282	3 058	2 295
Kursdifferens	-123	-19	-31	-15
Likvida medel vid periodens slut	1 252	3 058	1 252	3 058
¹⁾ Av- och nedskrivning av anläggningstillgångar	414	429	1 222	1 103
Avgår resultatandelar i intresseföretag	-54	-50	-86	-86
Realisationsresultat från försäljning av anläggningstillgångar och verksamheter	100	-78	-190	-801
Övriga ej likvidpåverkande poster	-13	-52	66	-119
Totalt justering för poster som inte ingår i kassaflödet	447	249	1 012	97

Koncernens förändringar i eget kapital i sammandrag

MSEK	2015 jan-dec			2014 jan-dec		
	För- eningens medlemmar	Ägare utan bestäm- mande inflytande	Totalt eget kapital	För- eningens medlemmar	Ägare utan bestäm- mande inflytande	Totalt eget kapital
Ingående balans den 1 januari	11 859	17	11 876	11 016	28	11 044
Summa totalresultat för perioden	1 149	2	1 151	1 077	8	1 085
Värdeöverföring till ägare	-367		-367	-308	-3	-311
Av medlemmar inbetalt insatskapital	123		123	138		138
Till medlemmar utbetalt insatskapital	-104		-104	-64		-64
Annan förändring avseende ägande utan bestämmande inflytande		2	2		-16	-16
Utgående balans	12 660	21	12 681	11 859	17	11 876
Eget kapital hänförligt till medlemmar i den ekonomiska föreningen						
Insatskapital, inbetalt	986			931		
Insatskapital, emitterat	1 160			1 046		
Övrigt eget kapital	10 514			9 882		
Totalt eget kapital hänförligt till medlemmar i den ekonomiska föreningen	12 660			11 859		

Segmentsinformation, justerad för jämförelsestörande poster

(Jämförande siffror för 2014 för division Energi och Lantmännen Fastigheter har justerats i och med att Lantmännens värmeverksamhet från och med 2015 tillhör Lantmännen Fastigheter.)

Nettoomsättning per segment

MSEK	2015 sep-dec	2014 sep-dec	2015 jan-dec	2014 jan-dec	Förändring %
Division Lantbruk	3 925	3 343	10 907	10 337	6 %
Division Maskin	3 475	3 432	10 323	9 484	9 %
Division Energi	963	752	2 874	2 985	-4 %
Division Livsmedel	4 722	3 895	13 073	11 180	17 %
Lantmännen Fastigheter	155	168	454	470	-3 %
Övrig verksamhet	146	173	438	508	-14 %
Elimineringar	-895	-786	-2 409	-2 298	5 %
Lantmännen totalt	12 491	10 977	35 660	32 666	9 %

Rörelseresultat per segment, justerat för jämförelsestörande poster

MSEK	2015 sep-dec	2014 sep-dec	2015 jan-dec	2014 jan-dec
Division Lantbruk	111	67	237	56
Division Maskin	133	93	255	181
Division Energi	79	38	218	61
Division Livsmedel	219	157	733	521
Lantmännen Fastigheter ¹⁾	69	115	314	223
Övrig verksamhet	-87	-104	-214	-220
Koncernposter	-152	-11	-192	29
Lantmännen totalt	372	355	1 351	851
¹⁾ Inkl. realisationsresultat från försäljning av fastigheter	2	56	127	56

Rörelsemarginal per segment, justerad för jämförelsestörande poster

%	2015 sep-dec	2014 sep-dec	2015 jan-dec	2014 jan-dec
Division Lantbruk	2,8	2,0	2,2	0,5
Division Maskin	3,8	2,7	2,5	1,9
Division Energi	8,2	5,1	7,6	2,0
Division Livsmedel	4,6	4,0	5,6	4,7
Lantmännen totalt	3,0	3,2	3,8	2,6

Avkastning på operativt kapital, justerad för jämförelsestörande poster

%	2015 sep-dec	2014 sep-dec	2015 jan-dec	2014 jan-dec
Division Lantbruk	7,3	4,5	5,7	1,4
Division Maskin	23,2	13,6	14,0	8,6
Division Energi	21,3	10,3	19,2	5,2
Division Livsmedel	5,5	6,0	7,1	6,7
Lantmännen Fastigheter ¹⁾	12,9	12,3	12,0	11,7
Lantmännen totalt	5,5	6,6	7,5	5,3

¹⁾ Justerad för resultat från fastighetsförsäljningar.

Segmentsinformation

(Jämförande siffror för 2014 för division Energi och Lantmännen Fastigheter har justerats i och med att Lantmännens värmeverksamhet från och med 2015 tillhör Lantmännen Fastigheter.)

Nettoomsättning per segment

MSEK	2015 sep-dec	2014 sep-dec	2015 jan-dec	2014 jan-dec	Förändring %
Division Lantbruk	3 925	3 343	10 907	10 337	6 %
Division Maskin	3 475	3 432	10 323	9 484	9 %
Division Energi	963	752	2 874	2 985	-4 %
Division Livsmedel	4 722	3 895	13 073	11 180	17 %
Lantmännen Fastigheter	155	168	454	470	-3 %
Övrig verksamhet	146	173	438	508	-14 %
Elimineringar	-895	-786	-2 409	-2 298	5 %
Lantmännen totalt	12 491	10 977	35 660	32 666	9 %

Rörelseresultat per segment

MSEK	2015 sep-dec	2014 sep-dec	2015 jan-dec	2014 jan-dec
Division Lantbruk	111	67	192	6
Division Maskin	133	93	255	181
Division Energi	79	38	218	61
Division Livsmedel	178	78	692	442
Lantmännen Fastigheter ¹⁾	69	115	314	223
Övrig verksamhet	-87	-104	-214	-220
Koncernposter	-111	-11	-106	760
Lantmännen totalt	372	276	1 351	1 453
¹⁾ Inkl. realisationsresultat från försäljning av fastigheter	2	56	127	56

Rörelsemarginal per segment

%	2015 sep-dec	2014 sep-dec	2015 jan-dec	2014 jan-dec
Division Lantbruk	2,8	2,0	1,8	0,1
Division Maskin	3,8	2,7	2,5	1,9
Division Energi	8,2	5,1	7,6	2,0
Division Livsmedel	3,8	2,0	5,3	4,0
Lantmännen totalt	3,0	2,5	3,8	4,4

Avkastning på operativt kapital

%	2015 sep-dec	2014 sep-dec	2015 jan-dec	2014 jan-dec
Division Lantbruk	7,3	4,5	4,6	0,1
Division Maskin	23,2	13,6	14,0	8,6
Division Energi	21,3	10,3	19,2	5,2
Division Livsmedel	4,5	3,0	6,7	5,7
Lantmännen Fastigheter ¹⁾	12,9	12,3	12,0	11,7
Lantmännen totalt	5,5	5,1	7,5	9,1

¹⁾ Justerad för resultat från fastighetsförsäljningar.

Moderföretaget

Moderföretaget

Verksamheten i moderföretaget Lantmännen ek för består av Lantmännens kärnverksamhet inom division Lantbruk, av Agro Oil samt av koncerngemensamma funktioner.

Nettoomsättningen uppgick till 11 267 MSEK (10 602) och rörelseresultatet till -97 MSEK (-180). Resultat från finansiella poster uppgick till 941 MSEK (-140) vilket gav ett resultat efter finansiella poster på 844 MSEK (-320).

I årets finansnetto ingår utdelning med 917 MSEK (20), främst från Lantmännen Kycklinginvest AB och Lantmännen SW Seed AB. Finansnettot påverkas även av valutaresultat på 53 MSEK (-196) varav 16 MSEK avser realiserat valutaresultat i samband med förvärvet av Vaasan. Övriga valutaförändringar är en konsekvens av en starkare svensk krona.

Årets investeringar i anläggningstillgångar uppgick till 415 MSEK (164) där ökningen jämfört med 2014 utgörs av koncerninternt förvärv av immateriella tillgångar.

I januari 2015 emitterades nya förlagsandelar på 250 MSEK. Dessa har en löptid på 5 år och förfaller den 30 december 2019. Tidigare emitterade förlagsandelar på 56 MSEK förföll den 30 december 2014.

Soliditeten uppgick vid utgången av året till 44,1 procent (43,5).

Medelantalet anställda i moderföretaget uppgick till 1 049 (1 161).

Utdelning

Styrelsen har beslutat att lämna 2,0 procent (1,5) i återbäring på medlemmarnas inköp av förnödenheter från Lantmännen Lantbruk Sverige samt 0,5 procent (0,5) i återbäring på medlemmarnas inköp från division Maskins svenska verksamhet. Styrelsen har också beslutat att efterlikvid lämnas med 2,0 procent (1,5) på levererad spannmål, oljevaxter och vallfrö. Totalt beräknas återbäring och efterlikvid uppgå till 189 MSEK (135).

Styrelsen föreslår att stämman beslutar om insatsutdelning med 9 procent (9) på inbetalda och emitterade insatser till såväl direktanslutna medlemmar som till organisationsmedlemmar och lokalföreningar, 193 MSEK (178).

Styrelsen föreslår att stämman beslutar om insatsemission med 50 MSEK (150). Emissionskapitalet fördelas med 75 procent baserat på medlemmarnas inbetalda och emitterade insatskapital och med 25 procent på medlemmarnas insatsgrundande omsättning med föreningen under 2015.

Sammantaget uppgår föreslagen insatsutdelning och insatsemission därmed till 11 procent (17) av föreningens insatskapital.

Total utdelning till ägarna förväntas därmed uppgå till 432 MSEK (463).

Utdelning

MSEK	2015	2014
Återbäring och efterlikvid	189	135
Insatsutdelning	193	178
Insatsemission	50	150
Totalt	432	463

Styrelsen föreslår även att stämman beslutar om utdelning på förlagsandelar med 6,5 procent (9), totalt 16 MSEK (5), i enlighet med villkoren i erbjudandet för förlagsandelarna.

Till följd av att det bedrivs handel med emissionsinsatser är dagen då innehavet ger rätt till utdelning, såväl vad gäller insatsutdelning som insatsemission, satt till dagen för föreningsstämman, den 12 maj 2016.

Lantmännens föreningsstämma

Ordinarie föreningsstämma hålls på Hilton Stockholm Slussen Hotel, Guldgränd 8, Stockholm, torsdag den 12 maj 2016.

Moderföretagets resultaträkning i sammandrag

MSEK	2015 jan-dec	2014 jan-dec
Nettoomsättning, extern	9 209	8 765
Nettoomsättning, koncernintern	2 058	1 837
Nettoomsättning, totalt	11 267	10 602
Förändring av produkter i arbete, färdiga varor samt pågående arbeten för annans räkning	165	-86
Aktiverat arbete för egen räkning	0	1
Övriga rörelseintäkter	198	251
	11 630	10 768
Rörelsens kostnader		
Råvaror och förnödenheter	-7 518	-6 667
Handelsvaror	-1 742	-1 676
Övriga externa kostnader	-1 511	-1 582
Personalkostnader	-803	-872
Av- och nedskrivningar	-153	-151
Summa rörelsens kostnader	-11 727	-10 948
Rörelseresultat	-97	-180
Resultat från finansiella poster	941	-140
Resultat efter finansiella poster	844	-320
Återbäring och efterlikvid	-189	-137
Koncernbidrag	862	326
Skatt	-122	31
Periodens resultat	1 395	-100

Moderföretagets balansräkning i sammandrag

MSEK	2015 31 dec	2014 31 dec
TILLGÅNGAR		
Immateriella anläggningstillgångar	478	185
Materiella anläggningstillgångar	863	917
Andelar i koncernföretag	7 561	6 843
Andelar i intresseföretag	1 183	1 063
Långfristiga fordringar hos koncernföretag	667	1 066
Andra långfristiga värdepappersinnehav	113	290
Övriga långfristiga fordringar	179	301
Summa anläggningstillgångar	11 044	10 665
Varulager	2 270	2 252
Kortfristiga fordringar hos koncernföretag	12 349	8 068
Övriga kortfristiga fordringar	2 077	1 971
Kortfristiga placeringar inkl kassa och bank	243	1 954
Summa omsättningstillgångar	16 939	14 245
SUMMA TILLGÅNGAR	27 983	24 910
EGET KAPITAL OCH SKULDER		
Eget kapital	12 084	10 603
Obeskattade reserver	311	311
Avsättningar	141	164
Långfristiga skulder	4 449	2 443
Kortfristiga skulder till koncernföretag	6 308	6 092
Övriga kortfristiga skulder	4 690	5 297
SUMMA EGET KAPITAL OCH SKULDER	27 983	24 910
Soliditet	44,1	43,5

Noter

Redovisningsprinciper

Lantmännen tillämpar de internationella redovisningsstandarderna, International Financial Reporting Standards (IFRS), såsom de antagits av EU. Denna delårsrapport har upprättats i enlighet med IAS 34 "Delårsrapportering" och årsredovisningslagen. För moderföretaget tillämpas Rådet för finansiell rapporterings rekommendation RFR 2, Redovisning i juridiska personer, och den svenska årsredovisningslagen.

De redovisningsprinciper som tillämpats i delårsrapporten överensstämmer med dem som använts vid upprättande av årsredovisningen för 2014. Inga nya eller ändrade standarder gällande från 2015 har väsentligen påverkat Lantmännens redovisning.

Finansiella tillgångar och skulder värderade till verkligt värde, 31 december 2015

MSEK	Summa redovisat värde	Verkligt värde
Tillgångar		
Andra aktier och andelar	456	456
Finansiella placeringar	255	255
Kundfordringar och övriga rörelsefordringar	4 816	4 816
Kortfristiga räntebärande fordringar	172	172
Kassa och bank	1 252	1 252
Summa finansiella tillgångar	6 951	6 951
Skulder		
Långfristiga räntebärande skulder	4 897	4 912
Övriga långfristiga skulder	41	41
Kortfristiga räntebärande skulder	3 230	3 230
Leverantörsskulder och andra rörelseskulder	5 135	5 135
Summa finansiella skulder	13 303	13 318

Finansiella tillgångar och skulder värderade till verkligt värde fördelade utifrån värderingsnivå, 31 december 2015

MSEK	Nivå 1	Nivå 2	Nivå 3	Summa
Tillgångar				
Derivat med positivt verkligt värde	13	67	-	80
Övriga finansiella tillgångar värderade till verkligt värde	444	38	125	607
Summa tillgångar	457	105	125	687
Skulder				
Derivat med negativt verkligt värde	48	61	-	109
Övriga finansiella tillgångar värderade till verkligt värde	-	-	-	-
Summa skulder	48	61	-	109

Finansiella tillgångar och skulder värderade till verkligt värde, 31 december 2014

MSEK	Summa redovisat värde	Verkligt värde
Tillgångar		
Andra aktier och andelar	682	682
Finansiella placeringar	236	236
Kundfordringar och övriga rörelsefordringar	3 836	3 836
Kortfristiga räntebärande fordringar	345	345
Kassa och bank	3 058	3 058
Summa finansiella tillgångar	8 157	8 157
Skulder		
Långfristiga räntebärande skulder	2 600	2 614
Övriga långfristiga skulder	5	5
Kortfristiga räntebärande skulder	4 601	4 601
Leverantörsskulder och andra rörelseskulder	3 953	3 953
Summa finansiella skulder	11 159	11 173

Finansiella tillgångar och skulder värderade till verkligt värde fördelade utifrån värderingsnivå, 31 december 2014

MSEK	Nivå 1	Nivå 2	Nivå 3	Summa
Tillgångar				
Derivat med positivt verkligt värde	85	57	-	142
Övriga finansiella tillgångar värderade till verkligt värde	456	38	276	770
Summa tillgångar	541	95	276	912
Skulder				
Derivat med negativt verkligt värde	95	133	-	228
Övriga finansiella tillgångar värderade till verkligt värde	-	-	-	-
Summa skulder	95	133	-	228

Verkligtvärdehierarki med upplysning om basdata för värdering till verkligt värde

Nivå 1: Noterade priser (ojusterade) på aktiva marknader för identiska skulder och tillgångar.
Nivå 2: Andra observerbara data för tillgången eller skulden än noterade priser inkluderade under nivå 1, dvs prisnoteringar eller data härledda från prisnoteringar.
Nivå 3: Data för värdering av tillgången eller skulden som inte baseras på observerbara marknadsdata.

Ingen förskjutning har gjorts mellan nivåerna.

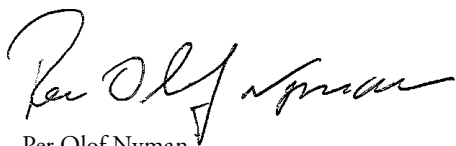
Förvärv av Vaasan

Under året har ett större förvärv gjorts, Vaasan koncernen med moderbolaget Pane Lux 1 Sarl. Förvärvet är ett led i Lantmännens strategi att stärka positionen på de nordeuropeiska marknaderna inom Lantmännen Cerealia och Lantmännen Unibake. Vaasan bedriver bageriverksamhet inom områdena bake off, hårt bröd (crisp) och färskbröd.

Lantmännens och Vaasans verksamheter kompletterar varandra väl och Lantmännen ser en stor potential att genom förvärvet skapa ett ännu mer konkurrenskraftigt livsmedelsföretag med förutsättningar för utökade marknadspositioner i framförallt Östersjöområdet. Förvärvade tillgångar och skulder utgörs av goodwill 1 677 MSEK, övriga immateriella tillgångar 2 155 MSEK, materiella tillgångar 813 MSEK, likvida medel 247 MSEK och övriga nettotillgångar -433 MSEK.

På styrelsens uppdrag

Stockholm den 8 februari 2016



Per Olof Nyman
Vd och koncernchef
Lantmännen

Revisorernas granskningsrapport

Denna bokslutskommuniké har inte varit föremål för granskning av företagets revisorer.

För mer information kontakta

Per Olof Nyman
Vd och koncernchef
per.olof.nyman@lantmannen.com

Ulf Zenk
Ekonomi & Finansdirektör
ulf.zenk@lantmannen.com

*Denna information har lämnats i enlighet med lagen (2007:528) om värdepappersmarknaden (VpML).
Informationen lämnades för offentliggörande den 9 februari 2016 kl 08.30.*





Tillsammans tar vi ansvar från jord till bord

