

Bokslutskommuniké
Januari-december 2011



Lantmännen





Lantmännen är en av Nordens största koncerner inom lantbruk, maskin, energi och livsmedel. Exempel på våra varumärken är Axa, Kungsörnen, Kronfågel, GoGreen, Hatting, Schulstad och Gooh. Vi ägs av 35 000 svenska lantbrukare, har fler än 10 000 anställda, har närvaro i 22 länder och omsätter 38 miljarder kronor. Vårt företag är grundat på kunskap och värderingar som har funnits i generationer hos våra ägare. Det, kombinerat med att Lantmännen har verksamhet i hela kedjan från jord till bord, gör att vi kan ta ansvar för alla steg i kedjan.

Läs gärna mer på: www.lantmannen.com eller www.lantmannen.se

Kallelse till föreningsstämma

Ordinarie föreningsstämma hålls på Clarion Hotell, Ringvägen 98, Stockholm, onsdagen den 2 maj 2012.

Finansiell rapportering

Årsredovisning och Hållbarhetsredovisning 2011

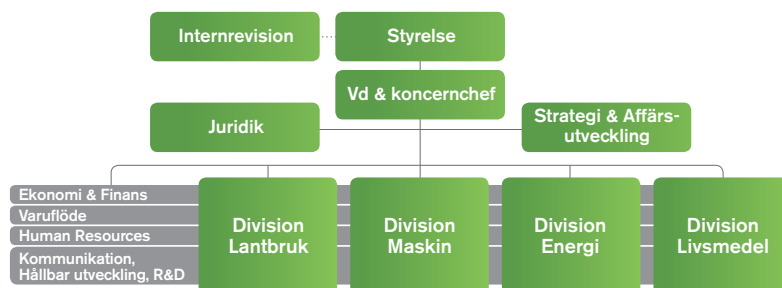
- Tillgänglig på www.lantmannen.com 27 februari 2012
- Distribution av tryckt svensk version vecka 10, 2012
- Delårsrapport Q1 27 april 2012
- Delårsrapport Q2 20 juli 2012
- Delårsrapport Q3 26 oktober 2012

Distribution

Delårs- och andra rapporter finns på engelska och svenska. Samtliga rapporter kan laddas ned från

► www.lantmannen.com

Lantmännens organisation



Perioden i korthet januari - december 2011

Nettoomsättningen för koncernen uppgick till 9 665 MSEK (9 960) under fjärde kvartalet 2011, en minskning med 3 procent. Valutakurseffekter hade endast en marginell påverkan på omsättningen. För helåret 2011 uppgick nettoomsättningen till 37 896 MSEK (35 988), en ökning med 5 procent, varav valutaeffekter representerar -2 procent.

Rörelseresultatet uppgick till 192 MSEK (40) under fjärde kvartalet. För helåret uppgick rörelseresultatet till 1 204 MSEK (1 059). I rörelseresultatet för kvartalet ingår jämförelsestörande poster med sammantaget +141 MSEK (-137) och för helåret med +141 (-164). Justerat för dessa jämförelsestörande poster uppgick rörelseresultatet i kvartalet till 51 MSEK (177) och ackumulerat för året till 1 063 MSEK (1 223).

Resultatet efter finansiella poster uppgick till 31 MSEK (-15) under fjärde kvartalet. För helåret ökade resultatet efter finansiella poster till 867 MSEK (822). Justerat för jämförelsestörande poster uppgick motsvarande helårsresultat till 841 MSEK (946).

Resultat efter skatt uppgick till 50 MSEK (66) under fjärde kvartalet och till 720 MSEK (725) för helåret.

Kassaflödet före finansieringsverksamheten uppgick till 781 MSEK (2 692) under året.

Investeringarna uppgick till 1 431 MSEK (1 587) under året.

Lantmännen Lantbruks nya organisation infördes som planerats den 1 december.

Lantmännen Unibakes struktur- och effektiviseringsprogram beslutades och beräknad kostnad, 241 MSEK, har belastat resultatet. Kostnaden består av såväl nedskrivning av anläggningstillgångar som strukturkostnader.

Lantmännens nybildade pensionsstiftelse startade sin verksamhet. Likvida medel på 1 578 MSEK överfördes till stiftelsen i mitten av december. Samtidigt köpte stiftelsen fastigheter från Lantmännen för 1 057 MSEK, vilket gav en realisationsvinst på 455 MSEK i Lantmännen.

Per Strömberg lämnade Lantmännen för att bli vd för ICA i mitten av oktober och Per Olof Nyman tillträdde samtidigt som tillförordnad vd och koncernchef.

Utdelning. Styrelsen har beslutat lämna utdelning i form av återbäring och efterlikvid med totalt 110 MSEK (95). Styrelsen föreslår att insatsutdelning lämnas med 5 procent (5), 78 MSEK (68), samt att insatsemission genomförs med 152 MSEK (177). Utdelning på förlagsinsatser föreslås vidare med 6,75 procent (5,5), 4 MSEK (3).



Nyckeltal

	2011 okt-dec	2010 okt-dec	2011 jan-dec	2010 jan-dec
Nettoomsättning, MSEK	9 665	9 960	37 896	35 988
Rörelseresultat, MSEK	192	40	1 204	1 059
Rörelsemarginal, %	2,0	0,4	3,2	2,9
Resultat efter finansiella poster, MSEK	31	-15	867	822
Periodens resultat, MSEK	50	66	720	725
Rörelseresultat exklusive jämförelsestörande poster, MSEK	51	177	1 063	1 223
Resultat efter finansiella poster exklusive jämförelsestörande poster, MSEK	5	82	841	946
Kassaflöde före finansieringsverksamheten, MSEK	1 158	517	781	2 692
Avkastning på eget kapital, %	1,8	2,5	6,7	7,0
Avkastning på operativt kapital, %	4,0	0,9	6,5	5,7
Balansomslutning, MSEK			26 621	27 009
Soliditet, %			41,1	38,6
Investeringar, MSEK	271	412	1 431	1 587
Nettolåneskuld, MSEK			7 186	7 501
Räntetäckningsgrad, ggr			3,3	3,2
Medelantal anställda			10 296	10 350

Verksamheten januari - december 2011



Omvärld och marknad

Jordbruksmarknaden är starkt beroende av världsekonomin, till följd av avreglering och internationell handel. 2011 inledes med höga spannmålspriser som steg ytterligare under våren på grund av ogynnsamt väder. När spannmålstillgången från flera stora länder ökade föll priserna tillbaka. Under hösten hölls priserna nere delvis på grund av tilltagande finansoro och sjunkande börser.

Animalieproduktionen i Sverige fortsatte minska under året, läget för den svenska grisnäringen var särskilt ansträngt. De förhållandevis gynnsamma råvarupriserna för mjölk- och spannmålsproducenter har samtidigt lett till investeringsvilja i det skandinaviska lantbruket, vilket i sin tur ledde till en ökad försäljningsvolym av lantbruksmaskiner i Skandinavien. Under andra halvåret märktes en kraftigt förbättrad köpkraft i hela Europa, med undantag för Danmark där bankernas kreditrestriktioner fortfarande är stora.

De globala marknaderna för både lantbruks- och anläggningsmaskiner utvecklades positivt under 2011. Satsningar på bland annat infrastrukturprojekt drev upp efterfrågan på anläggningsmaskiner i Sverige och Tyskland. Återhämtningen går dock mycket långsammare i Danmark och Baltikum. Servicemarknaden utvecklades också väl under 2011, tack vare högt maskinutnyttjande och ökat antal maskiner.

Bioenergin är för andra året i rad det mest använda energislaget i Sverige, före oljan som ligger på andra plats. Bioenergi är större som energikälla än vattenkraft och kärnkraft tillsammans, och växer mer än någon annan energikälla. Inom EU och Sverige diskuteras styrmedel för att öka användningen av biodrivmedel, vilket är viktigt för

Väsentliga poster av jämförelsestörande karaktär

MSEK	2011 okt-dec	2010 okt-dec	2011 jan-dec	2010 jan-dec
Redovisat rörelseresultat	192	40	1 204	1 059
<i>Jämförelsestörande poster i rörelseresultatet:</i>				
Realisationsresultat vid				
- försäljning av fastigheter		189		208
- försäljning av tillgångar till Lantmännens Pensionsstiftelse	455		455	
- försäljning av verksamheter, aktier				5
Nedskrivning av anläggningstillgångar m m	-148	-213	-148	-249
Strukturkostnader, Division Livsmedel, Unibake	-93		-93	
Strukturkostnader, övriga		-113		-128
Nedskrivning av goodwill Division Energi	-73		-73	
Summa jämförelsestörande poster i rörelseresultatet	141	-137	141	-164
Rörelseresultat justerat för jämförelsestörande poster	51	177	1 063	1 223
Redovisat resultat efter finansiella poster	31	-15	867	822
Jämförelsestörande poster i rörelseresultat enligt ovan	141	-137	141	-164
<i>Jämförelsestörande poster i finansiella poster:</i>				
Realisationsvinst aktieförsäljningar m m		40		40
Nedskrivning aktieinnehav VK Mühlen	-115		-115	
Summa jämförelsestörande poster i finansnettot	-115	40	-115	40
Resultat efter finansiella poster justerat för jämförelsestörande poster	5	82	841	946
Avkastning på eget kapital, exklusive jämförelsestörande poster %	-1,3	5,0	5,9	7,8
Avkastning på operativt kapital, exklusive jämförelsestörande poster %	1,1	3,8	5,8	6,5

att Sverige ska nå sitt mål om tio procent förnybar energianvändning i transportsektorn till 2020, och en fossiloberoende fordonsflotta 2030. Idag tillämpas skattebefrielse för förnybara drivmedel, och regeringen har öppnat för fortsatt skattebefrielse på biodrivmedel.

Europeiska etanolproducenter missgynnades under året av skattesubventionerad etanol från USA. För 2012 finns goda grunder för ett högre etanolpris till följd av borttagna subventioner i USA samt ökad efterfrågan när stora delar av Europa ökar låginblandningen av etanol i bensin.

Inom livsmedelssektorn kännetecknades 2011 av en svag konsumentefterfrågan och fortsatt hård konkurrens med priset i fokus. Handeln, framförallt i Sverige, gjorde större satsningar på egna varumärken än tidigare, och handeln är snabb med att kopiera eller ta fram snarlika produkter efter att en leverantör lyckats väl med en produktlansering.

Långsiktiga mervärden som hälsa, kvalitet och miljö och hållbarhetsfrågor intresserar allt fler. Branschen påverkas också av olika lågkolhydrattrender, till exempel LCHF (Low Carb High Fat): allt fler konsumenter i de nordiska länderna uppger att de regelbundet går på en diet som innebär ett minskat intag av kolhydrater, men som istället gynnar till exempel kycklingkategorin. Konsumenterna efterfrågar också nya hälsosamma och smakrika produkter från bageriindustrin. Ett exempel är fast food-kategorin, där konsumenterna söker hälsosamma alternativ till hamburgare, sandwichar och varmkorv.

Pris står fortsatt i fokus för konsumenterna och har aktualiserats än mer med nuvarande ekonomiska utveckling. Den globala handeln med fryst, generisk kyckling ökar med stark prispress som resultat. Världsproduktionen ökar såväl som konsumtionen.

Risker och osäkerhetsfaktorer

All affärsverksamhet är förenad med risker. Riskerna i Lantmännens verksamhet omfattar strategiska risker relaterade till bland annat varumärken och omvärldskrav, operativa risker såsom prisförändringar på energi och råvaror, samt finansiella risker. Dessa risker beskrivs utförligt i årsredovisningen för 2010.

Störst osäkerhet vad gäller Lantmännens verksamhet och resultat kan fortfarande hänföras till lönsamheten för Lantmännen Agroetanol, som är starkt beroende av etanolpriset utveckling och av priset på spannmål. En förändring av etanolpriset med 1 SEK/liter innebär att resultatet påverkas med cirka 200 MSEK per år vid oförändrade priser på insatsvaror och foder vid normal produktionskapacitet. En förändring av spannmålspriset med 0,50 SEK per kilo, beräknas påverka resultatet med cirka 180 MSEK per år under antagande att foderpriset samvarierar med spannmålspriset.

Förändringar i koncernen

Under året har endast marginella förändringar i koncernens sammansättning skett. Tre fastighetsbolag har sålts till Lantmännens pensionsstiftelse Grodden.

Förvärvsbalansen avseende det under 2010 förvärvade bolaget Könicke, inom division Maskin, fastställdes under

kvartal tre och medförde en omklassificering från goodwill till leverantörsrelationer. 2010 års redovisade värden har inte ändrats då effekten av omklassificeringen bedömts vara oväsentlig.

Övriga viktiga händelser

Lantmännen bildade under året en pensionsstiftelse för att på ett ekonomiskt mer fördelaktigt sätt förvalta koncernens pensionsåtaganden avseende svenska tjänstemän. Dessa åtaganden har hittills skuldförts i Lantmännens balansräkning. Stiftelsen, vars namn är ”Lantmännens gemensamma pensionsstiftelse Grodden”, startade sin verksamhet i mitten av december då nio av koncernens företag överförde likvida medel till stiftelsen motsvarande företagets pensionsåtaganden den 30 november, 1 578 MSEK. Pensionsstiftelsen köpte samtidigt tre fastighetsbolag och tre fastigheter från Lantmännenkoncernen för 1 057 MSEK. Försäljningen gav en realisationsvinst i Lantmännen på 455 MSEK. Totalt medförde transaktionen med pensionsstiftelsen att Lantmännens soliditet ökade med 2,5 procentenheter. Tillgångarna i pensionsstiftelsen består förutom av fastigheter av räntebärande värdepapper och aktier. Avskiljandet av tillgångarna i en särskild stiftelse innebär att koncernens pensionsskuld redovisas som nettot mellan pensionsåtagandet och marknadsvärdet på stiftelsens tillgångar från december 2011.

Lantmännen Unibake beslöt under hösten att genomföra ett struktur- och effektiviseringsprogram som bland annat innebär nedläggning av produktionsanläggningar och integrering av verksamheterna för fryst och färskt bröd. Programmet omfattar verksamheterna i Danmark, Polen, Tyskland och Ungern. Den totala kostnaden för programmet beräknas uppgå till 241 MSEK och har påverkat årets resultat.

Lantmännen Lantbruks nya organisation, som är ett led i åtgärdsprogrammet ETT Lantmännen Lantbruk, infördes som planerat den 1 december. Organisationsförändringen omfattade division Lantbruks tjänstemän i Sverige exklusive Bygglant, Krafft och Nötcenter Viken. Förändringen innebar att främst antalet administrativa tjänster minskade, samtidigt som man koncentrerar administrativa funktioner till kontoret i Malmö.

I november tillträdde Fredrik Malmfors som tillförordnad chef för affärsområde Cerealia inom division Livsmedel, då Magnus Johansson lämnade Lantmännen.

Händelser efter periodens utgång

Thomas Bodén, som har varit ledamot i Lantmännens styrelse sedan Svenska Lantmännen bildades 2000 och varit styrelseordförande sedan senhösten 2003, har meddelat valberedningen att han inte kandiderar till Lantmännens styrelse inför stämman den 2 maj 2012.

Den 1 januari tillträdde Jan K Henriksen som chef för affärsområde Unibake inom division Livsmedel, samtidigt som Bent Pultz Larsen lämnade för pension. Reinhold Svensson tillträdde samtidigt som tillförordnad chef för affärsområde Kronfågel inom division Livsmedel, där Jan K Henriksen tidigare varit chef.

Koncernens nettoomsättning och resultat

Fjärde kvartalet 2011

Nettoomsättning

Nettoomsättningen i Lantmännen uppgick under fjärde kvartalet till 9 665 MSEK (9 960), en minskning med 3 procent. Omsättningen har påverkats marginellt av valutaeffekter. Omsättningsminskningen är främst en effekt av lägre försäljningsvolymerna inom divisionerna Lantbruk och Energi.

Rörelseresultat

Rörelseresultatet i Lantmännen uppgick under fjärde kvartalet till 192 MSEK (40). Resultatet påverkades av poster av jämförelsestörande karaktär med totalt 141 MSEK (-137) varav 455 MSEK (189) avsåg försäljning av fastigheter, -73 MSEK (0) avsåg nedskrivning av goodwill i Lantmännen Agroenergi samt -241 MSEK (-133) avsåg struktur- och effektivitetskostnader inom Lantmännen Unibake. Bakgrunden till nedskrivningen av goodwill i Lantmännen Agroenergi är en ny bedömning av verksamhetens framtida marknadsförutsättningar. Av struktur- och effektivitetskostnaderna inom Lantmännen Unibake består 148 MSEK av nedskrivningar av anläggningstillgångar. Justerat för jämförelsestörande poster uppgick rörelseresultatet till 51 MSEK (177). Lägre försäljningsvolymerna i främst Livsmedel och Energi har påverkat rörelseresultatet under kvartalet

Perioden januari – december 2011

Nettoomsättning

Lantmännens nettoomsättning uppgick under året till 37 896 MSEK (35 988), en ökning med 5 procent, varav valutaeffekter representerar -2 procent. Den positiva nettoomsättningen kommer främst från division Maskin där efterfrågan på anläggningsmaskiner har ökat. Effekten av förvärvet av Könicke bedöms ha ökat nettoomsättningen med 3 procentenheter. Från och med augusti är Könicke fusionerat med den tyska Sweconverksamheten.

Rörelseresultat

Rörelseresultatet i Lantmännen uppgick under året till 1 204 MSEK (1 059). Resultatet påverkades av poster av jämförelsestörande karaktär med totalt 141 MSEK (-164), varav 455 MSEK (208) avsåg försäljning av fastigheter, -73 MSEK (0) avsåg goodwillnedskrivning i Lantmännen Agroenergi samt -241 MSEK (-133) avsåg struktur- och effektiviseringskostnader i Lantmännen Unibake. Justerat för dessa poster uppgick rörelseresultatet för helåret till 1 063 MSEK (1 223). Division Lantbruk och division Maskin redovisade ett högre rörelseresultat än föregående år. Störst resultatförbättring har gjorts inom division Maskin vilket inte fullt ut har kunnat kompensera för resultatnedgången inom divisionerna Energi och Livsmedel.

Finansnetto

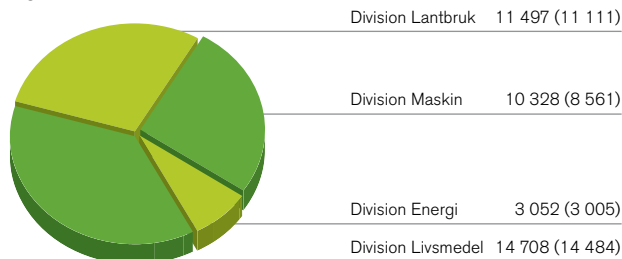
Årets finansnetto inkluderar nedskrivning av aktier i VK Mühlen med 115 MSEK då verkligt värde väsentligt understeg redovisat värde efter gjord marknadsvärdering. 2010 års finansnetto inkluderar en realisationsvinst på 40 MSEK. Justerat för dessa poster blev finansnettot -222 MSEK i år jämfört med -277 MSEK föregående år. Förbättringen i finansnettot förklaras främst av lägre räntekostnader på koncernens upplåning.

Skatt och resultat efter skatt

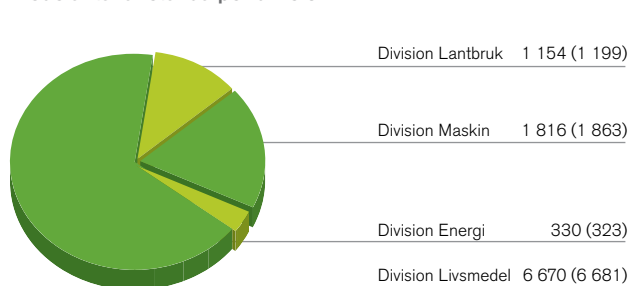
Årets skattekostnad uppgick till -147 MSEK (-97), vilket ger en effektiv skattesats på 17 procent (12). Skattesatsen är bland annat en effekt av att utdelningar från Lantmännen ek för inte redovisas över resultaträkningen i koncernen, men ingår i det resultat som skatt beräknas på, och att resultatet även inkluderar realisationsvinster som inte är skattepliktiga.

Koncernens resultat efter skatt för perioden uppgick därmed till 720 MSEK (725), varav 720 MSEK (719) avser medlemmarna i den ekonomiska föreningen och 0 MSEK (6) avser ägare utan bestämmande inflytande (minoritetsägare) i koncernens dotterföretag.

Omsättning per division, inklusive koncernintern försäljning
MSEK



Medelantal anställda per division



Övrig finansiell information

Kassaflöde och finansiering

Kassaflödet från den löpande verksamheten uppgick under året till 920 MSEK (2 157), där det kassamässiga rörelseöverskottet bidrog med 1 655 MSEK (2 131) medan rörelsekapitalet minskade kassaflödet med -735 MSEK (26).

Investeringar i anläggningstillgångar var något lägre jämfört med föregående år och uppgick till 1 431 MSEK (1 587) samtidigt som försäljning av anläggningstillgångar var högre än föregående år och gav ett positivt kassaflöde på 1 271 MSEK (903). Kassaflödet från försäljning av anläggningstillgångar påverkades positivt med 1 057 MSEK från försäljning av tillgångar till Pensionsstiftelsen under fjärde kvartalet. Årets nettoinvesteringar i anläggningstillgångar uppgick därmed till -160 MSEK (-684).

Inga större förvärv eller avyttringar av verksamheter, som påverkade kassaflödet, genomfördes under året.

Kassaflödet före finansieringsverksamheten uppgick till 781 MSEK (2 692). Föregående år påverkades positivt med 1 319 MSEK från effekt av försäljning av Lantmännen Finans ABs leasing- och avbetalningsavtal under andra kvartalet.

Vid årets utgång hade låneskulder minskat jämfört med årsskiftet med 878 MSEK (-2 093). Koncernens totala kassaflöde uppgick därefter till -128 MSEK (512).

Koncernens nettolåneskuld var vid årets utgång lägre än vid årsskiftet och uppgick till 7 186 MSEK (7 501).

Betalningsberedskapen uppgick per sista december till 1 615 MSEK (3 600). Betalningsberedskapen motsvarar koncernens tillgängliga låneutrymme och beräknas utifrån Lantmännens gällande låneavtal och de villkor som ingår i dessa. Den minskade betalningsberedskapen beror i huvudsak på att lånevillkor förändrats från april månad, allt i enlighet med de ursprungliga låneavtalen. Vid utgången av december låg Lantmännen inom ramen för de lånevillkor som är knutna till befintliga låneavtal. De likvida medlen uppgick per sista december till 739 MSEK (869).

Soliditeten var högre än föregående år och uppgick till 41,1 procent (38,6).

Balansomslutningen var något lägre än föregående år och uppgick till 26 621 MSEK (27 009).

Eget kapital och totalresultat

Koncernens egna kapital ökade med totalt 520 MSEK jämfört med årsskiftet och uppgick vid periodens utgång till 10 942 MSEK (10 422), varav 36 MSEK (32) avser andra ägare än medlemmarna i den ekonomiska föreningen, det vill säga minoritetsintressen i koncernföretag. Periodens resultat efter skatt ökade det egna kapitalet med 720 MSEK.

Omvärdering av finansiella instrument till marknadsvärde ökade eget kapital med 27 MSEK (52), efter hänsyn till skatt. Omräkningsdifferenser på utländska verksamheter, inklusive effekterna från säkring av vissa av dessa nettoinvesteringar och efter hänsyn till skatt, minskade det egna kapitalet med 13 MSEK (-443). Utdelningar och förändringar i den ekonomiska föreningens insatskapital har minskat eget kapital med 137 MSEK (175).

Investeringar

Koncernens investeringar i anläggningstillgångar uppgick under året till 1 431 MSEK (1 587).

De enskilt största investeringarna avsåg den nya etableringen av wienerbrödsbageriet i Bedford, England, som invigdes i juni, och utbyggnaden av livsmedelsanläggningen för kyckling i Valla utanför Katrineholm. Den utbyggda och moderniserade anläggningen i Valla invigdes i maj och var i full drift vid årsskiftet. Den är Sveriges största produktionsanläggning för kycklingprodukter. Inom division Livsmedel har en investering i utökad kapacitet i förädlingsfabriken för kyckling i Farre, Danmark genomförts.

Personal

Medelantalet anställda uppgick under året till 10 296 (10 350). Minskningen är främst ett resultat av genomförda effektiviseringsprogram som ETT Lantmännen Lantbruk och Shape.

Redovisningsprinciper

Lantmännen tillämpar de internationella redovisningsstandarderna, International Financial Reporting Standards (IFRS), såsom de antagits av EU. Denna rapport har upprättats i enlighet med IAS 34 "Delårsrapportering" och årsredovisningslagen. För moderföretaget tillämpas RFR 2 (Rådet för finansiell rapportering) och rapporten är upprättad enligt årsredovisningslagen.

De redovisningsprinciper som tillämpats i rapporten överensstämmer med dem som använts vid upprättande av årsredovisningen för 2010. Inga nya eller ändrade standarder eller andra regler har tillkommit som påverkat Lantmännens redovisning.

Utveckling per division



Division Lantbruk

	2011 okt-dec	2010 okt-dec	2011 jan-dec	2010 jan-dec
Nettoomsättning, MSEK	2 739	3 051	11 497	11 111
Rörelseresultat, MSEK	-30	-71	183	82
Rörelsemarginal, %	-1,1	-2,3	1,6	0,7
Avkastning på operativt kapital, %	-2,9	-6,8	4,8	2,2
Rörelseresultat, justerat för jämförelsestörande poster, MSEK	-30	-6	183	167
Rörelsemarginal, justerad för jämförelsestörande poster, %	-1,1	-0,2	1,6	1,5
Avkastning på operativt kapital, justerat för jämförelsestörande poster, %	-2,9	-0,6	4,8	4,4
Medelantal anställda			1 154	1 199

Nettoomsättningen för fjärde kvartalet uppgick i division Lantbruk till 2 739 MSEK (3 051), en minskning med 10 procent. Inom division Lantbruks insatsgrundande verksamhet var omsättningen 9 procent lägre än föregående år, vilket främst var ett resultat av generellt sett lägre volymer till följd av såväl den ansträngda lönsamheten inom delar av animalieproduktionen som en avvaktande gödselmarknad samt höga utleveranser av spannmål föregående år. Totalt sett minskade volymerna med 12 procent i perioden. Volymminskningarnas påverkan på omsättningen motverkades delvis av högre marknadsprinsnivåer på spannmål och gödsel och högre prinsnivåer på foder till följd av råvaruprisökningar.

Rörelseresultatet för fjärde kvartalet uppgick till -30 MSEK (-71). Föregående års resultat påverkades av strukturkostnader för det pågående åtgärdsprogrammet i den insatsgrundande verksamheten med -65 MSEK och uppgick justerat för detta till -6 MSEK. Det lägre resultatet jämfört med föregående år var främst relaterat till de lägre volymerna vilket delvis motverkades av lägre omkostnader och förbättrat produktionsresultat. Resultatet från den internationella verksamheten, HaGe Kiel i Tyskland och Scandinavian Farmers i Baltikum, var i nivå med föregående år.

Nettoomsättningen för perioden januari-december uppgick till 11 497 MSEK (11 111), en ökning med 3 procent. Omsättningsökningen avsåg främst den insatsgrundande verksamheten inom division Lantbruk. En negativ volymeffekt hade, till stor del, sin orsak i den höga gödselersäljningen föregående år till följd av gödselmedelskattens borttagande. Den negativa volymeffekten motverkades delvis av högre marknadspriser på spannmål, foder och gödsel.

Rörelseresultatet för perioden januari-december uppgick till 183 MSEK (82). Föregående års resultat innehöll strukturkostnader uppgående till -85 MSEK, främst avseende pågående åtgärdsprogram och nedskrivning av anläggningstillgångar i den insatsgrundande verksamheten. Resultatet i den insatsgrundande verksamheten förbättrades trots de lägre volymerna, främst beroende på ett förbättrat produktionsresultat samt lägre omkostnader. Den internationella verksamheten uppvisade ett högre resultat än föregående år.

Arbetet med åtgärdsprogrammet ETT Lantmännen Lantbruk fortgår enligt plan och den nya organisationen började gälla 1 december.

<i>Division Lantbruks insatsgrundande verksamhet:</i>	2011 okt-dec	2010 okt-dec	2011 jan-dec	2010 jan-dec
Nettoomsättning, MSEK	2 460	2 710	10 544	10 110
Rörelseresultat, MSEK	-63	-115	57	-49
Rörelsemarginal, %	-2,6	-4,2	0,5	-0,5
Avkastning på operativt kapital, %	-9,1	-15,5	2,2	-1,9
Rörelseresultat, justerat för jämförelsestörande poster, MSEK	-63	-50	57	36
Rörelsemarginal, justerad för jämförelsestörande poster, %	-2,6	-1,8	0,5	0,4
Avkastning på operativt kapital, justerat för jämförelsestörande poster, %	-9,1	-6,8	2,2	1,4
Medelantal anställda			848	858



Division Maskin

	2011 okt-dec	2010 okt-dec	2011 jan-dec	2010 jan-dec
Nettoomsättning, MSEK	2 896	2 871	10 328	8 561
Rörelseresultat, MSEK	129	41	444	206
Rörelsemarginal, %	4,5	1,4	4,3	2,4
Avkastning på operativt kapital, %	24,7	8,3	22,4	10,4
Rörelseresultat, justerat för jämförelsestörande poster, MSEK	129	71	444	236
Rörelsemarginal, justerad för jämförelsestörande poster, %	4,5	2,5	4,3	2,8
Avkastning på operativt kapital, justerat för jämförelsestörande poster, %	24,7	14,4	22,4	12,0
Medelantal anställda			1 816	1 863

Nettoomsättningen under fjärde kvartalet uppgick till 2 896 MSEK (2 871), en ökning med 1 procent jämfört med samma period föregående år.

Orderingången i Swecon var högre än motsvarande period förra året. Serviceaffären har utvecklats väl på alla marknader, särskilt den svenska där stora infrastrukturprojekt och en större maskinpopulation ökat behovet av service på anläggningsmaskiner.

Nettoomsättningen inom Lantbruksmaskiner ökade i kvartalet med 10 procent jämfört med föregående år. Orderingången avseende lantbruksmaskiner var totalt något lägre än föregående år. Orderstocken var lägre i Sverige än föregående år men högre i Danmark och Norge. Reservdels- och serviceaffärerna var stabila och på samma nivå som föregående år.

Rörelseresultatet under fjärde kvartalet uppgick till 129 MSEK (41). Huvuddelen av affärsenheterna uppvisade förbättringar, där Swecon Sverige svarade för det största bidraget. Resultatet i Swecon Sverige påverkades främst av en högre maskinförsäljning i kombination med en fördelaktig maskinproduktmix och hög servicemarknadsförsäljning.

Lantmännen Maskins resultat var högre än föregående år och påverkades främst av en högre maskinförsäljning i Norge och Danmark.

Nettoomsättningen för perioden januari-december uppgick till 10 328 MSEK (8 561), en ökning med 21 procent.

Alla affärsenheter har ökat sin försäljning. Swecons tyska och svenska bolag svarade dock för huvuddelen av uppgången där förvärvet av Könicke påverkade mest. Marknaderna för lantbruksmaskiner i Skandinavien ökade med 18 procent jämfört med föregående år. Lantmännen Maskin brottades med leveransförseningar av Valtra traktorer under året men har under senare delen återtagit tappade marknadsandelar. Nettoomsättningen påverkades också av ökad försäljning av Claas traktorer och skördetröskor. Smörjoljeaffären i Agro Oil har haft en stabil volymutveckling under året.

Rörelseresultatet för perioden januari-december uppgick till 444 MSEK (206). Samtliga enheter bidrog till förbättringen. Swecon stod för den största delen av resultatökningen, som var en effekt av marknadsuppgång, stark utveckling på servicemarknaden och en bra produktmix. Föregående år påverkades resultatet för division Maskin med -30 MSEK avseende strukturkostnader i samband med Könickeförvärvet.

Division Maskins verksamhet för lantbruksmaskiner:

	2011 okt-dec	2010 okt-dec	2011 jan-dec	2010 jan-dec
Nettoomsättning, MSEK	1 253	1 139	4 527	4 135
Rörelseresultat, MSEK	9	0	78	27
Rörelsemarginal, %	0,7	0,0	1,7	0,7
Avkastning på operativt kapital, %	2,8	0,1	6,4	2,0
Rörelseresultat, justerat för jämförelsestörande poster, MSEK	9	0	78	27
Rörelsemarginal, justerad för jämförelsestörande poster, %	0,7	0,0	1,7	0,7
Avkastning på operativt kapital, justerat för jämförelsestörande poster, %	2,8	0,1	6,4	2,0
Medelantal anställda			866	890



Division Energi

	2011 okt-dec	2010 okt-dec	2011 jan-dec	2010 jan-dec
Nettoomsättning, MSEK	743	825	3 052	3 005
Rörelseresultat, MSEK	-112	31	-141	113
Rörelsemarginal, %	-15,1	3,8	-4,6	3,8
Avkastning på operativt kapital, %	-19,4	5,2	-6,1	4,7
Rörelseresultat, justerat för jämförelsestörande poster, MSEK	-39	43	-68	125
Rörelsemarginal, justerad för jämförelsestörande poster, %	-5,2	5,2	-2,2	4,2
Avkastning på operativt kapital, justerat för jämförelsestörande poster, %	-6,7	7,2	-2,9	5,2
Medelantal anställda			330	323

Nettoomsättningen under fjärde kvartalet uppgick till 743 MSEK (825), en minskning med 10 procent, detta är främst en effekt av att Lantmännen Agroetanol påverkades av ett tre veckors stillestånd till följd av haveri på fodertorkarna som nu åter är i fullt bruk. Den milda hösten och inledningen av vintern har medfört lägre försäljningsvolym i Lantmännen Agroenergis biobränsleaffär. Lantmännen Reppe och Lantmännen Aspen uppvisade en positiv omsättningsutveckling jämfört med föregående år.

Rörelseresultatet under fjärde kvartalet uppgick till -112 MSEK (31). Den negativa utvecklingen av resultatet förklaras delvis av en ogynnsam relation mellan etanol- och spannmålspriserna samt en lägre försäljningsvolym etanol och foder för Lantmännen Agroetanol på grund av produktionsstilleståndet. En nedskrivning av goodwill i Lantmännen Agroenergi svarade för -73 MSEK av det negativa resultatet. Lantmännen Aspen uppvisade en något sämre resultatutveckling för sista kvartalet jämfört med föregående år då den svenska kronan fortsatte att stärkas mot euron. Lantmännen Reppes resultatutveckling under fjärde kvartalet förbättrades då man nu kommit till rätta med de inledande intrimningsproblemen i det nya destilleriet.

För helåret uppgick nettoomsättningen till 3 052 MSEK (3 005), en ökning med 2 procent.

Lantmännen Agroetanol hade en nettoomsättning som uppgick till 1 532 MSEK vilket var en ökning med 5 procent. Detta var en effekt av högre priser på såväl etanol som foder. Högre priser kompenserade för en lägre volym producerad etanol och foder när man under året dragit ned produktions-takten vid ett marknadsanpassat produktionsstopp och haveri i fodertorkarna.

Lantmännen Agroenergis nettoomsättning minskade jämfört med föregående år vilket förklarades av att salixaffären avyttrades under slutet av 2010 och att både biobränsle- och värmeaffären uppvisade en negativ försäljningsutveckling till

följd av det varmare vädret under 2011 samt att två värmeanläggningar avyttrades under året.

Division Energis övriga verksamheter Lantmännen Aspen och Lantmännen Reppe ökade båda nettoomsättningen jämfört med föregående år. Lantmännen Aspens ökning av nettoomsättningen förklarades till stor del av ökad försäljning på befintliga marknader i Norden och Europa. För Lantmännen Reppe berodde ökningen på högre försäljningsvolym efter drifttagning av expansionsinvesteringen i Lidköping.

Rörelseresultatet för året uppgick till -141 MSEK (113) vilket var en resultatförsämring med -254 MSEK.

För Lantmännen Agroetanol uppgick resultatet till -131 MSEK (4). Resultatförsämringen berodde framförallt på en ogynnsam utveckling under året mellan priset för etanol och spannmål som bland annat ledde till ett marknadsanpassat produktionsstopp under våren 2011. I tillägg har resultatet påverkats negativt av problem med fodertorkarna i nya anläggningen. Sammantaget medförde detta ökade kostnader, förlorat täckningsbidrag och sämre marginaler som kraftigt påverkade årets resultat.

Det negativa rörelseresultatet förklaras delvis av nedskrivningen goodwill på -73 MSEK i Lantmännen Agroenergi. Utöver detta påverkades Agroenergi av lägre volym till följd av varmare väder under 2011 samt en ogynnsam försäljningsmix.

I divisionens övriga verksamheter, Lantmännen Aspen och Lantmännen Reppe utvecklades rörelseresultatet bättre än föregående år. För Lantmännen Aspen och Lantmännen Reppe berodde den positiva effekten på en ökad volymtillväxt.



Division Livsmedel

Nettoomsättning, MSEK

Rörelseresultat, MSEK

Rörelsemarginal, %

Avkastning på operativt kapital, %

Rörelseresultat, justerat för jämförelsestörande poster, MSEK

Rörelsemarginal, justerad för jämförelsestörande poster, %

Avkastning på operativt kapital, justerat för jämförelsestörande poster, %

Medelantal anställda

	2011 okt-dec	2010 okt-dec	2011 jan-dec	2010 jan-dec
Nettoomsättning, MSEK	3 677	3 583	14 708	14 484
Rörelseresultat, MSEK	-173	-36	298	534
Rörelsemarginal, %	-4,7	-1,0	2,0	3,7
Avkastning på operativt kapital, %	-7,3	-1,5	3,2	5,4
Rörelseresultat, justerat för jämförelsestörande poster, MSEK	68	183	539	784
Rörelsemarginal, justerad för jämförelsestörande poster, %	1,8	5,1	3,7	5,4
Avkastning på operativt kapital, justerat för jämförelsestörande poster, %	2,9	7,6	5,7	7,9
Medelantal anställda			6 670	6 681

Nettoomsättningen under fjärde kvartalet i division Livsmedel uppgick till 3 677 MSEK (3 583), en ökning med 3 procent. Nettoomsättningen i Lantmännen Cerealia, Lantmännen Kronfågel och Lantmännen Doggy var i nivå med föregående år. I Lantmännen Unibake utvecklades nettoomsättningen positivt under fjärde kvartalet jämfört med föregående år.

Rörelseresultatet under fjärde kvartalet i division Livsmedel var -173 MSEK (-36). Utfallet i kvartalet påverkades negativt av strukturkostnader med -241 MSEK bestående av nedskrivning av anläggningstillgångar i Danmark, Polen, Tyskland och Ungern med -148 MSEK samt övriga strukturkostnader -93 MSEK främst relaterat till nedläggning av produktionsenheten i Verden, Tyskland. Föregående års utfall påverkades med -192 MSEK för nedskrivningen av Vejle och med -27 MSEK för övriga strukturkostnader.

Lantmännen Cerealias rörelseresultat var positivt jämfört med föregående år, men justerat för jämförelsestörande poster och valutaomräkningseffekter blev utfallet lägre än föregående år. Den främsta förklaringen till avvikelsen var en lägre volym inom B2B och sämre mix inom B2C i Danmark. Lantmännen Unibakes rörelseresultat försämrades jämfört med föregående år. Lägre försäljningsvolym i frysbärsverksamheterna i Tyskland, Danmark och Norge samt förseningar med den nya produktionen i Bedford, Storbritannien förklarar den negativa avvikelsen för kvartalet. Lantmännen Kronfågels rörelseresultat försämrades under fjärde kvartalet jämfört med föregående år, efter justering för valutaomräkningseffekter var utfallet i nivå med motsvarande period föregående år. Rörelseresultatet för Lantmännen Doggy var något lägre än föregående år på grund av lägre volymer och högre priser på råvaror.

Nettoomsättningen för helåret uppgick till 14 708 MSEK (14 484), en ökning med 2 procent. Justerat för valutaomräkningseffekter ökade omsättningen med 5 procent.

Lantmännen Cerealias nettoomsättning ökade jämfört

med föregående år. Avvikelsen mot föregående år fördelar sig mellan Sverige, Danmark och Lettland. Prishöjningar till följd av ett högre spannmålspris förklarade avvikelsen i Sverige och Danmark, i Lettland förklarades den högre nettoomsättningen av ökade volymer. Lantmännen Unibakes nettoomsättning var i linje med föregående år. Lantmännen Kronfågels nettoomsättning ökade något jämfört med föregående år.

Rörelseresultatet för helåret uppgick till 298 MSEK (534) och påverkades negativt av valutakurseffekter på -16 MSEK. Årets utfall påverkades av strukturkostnader med -241 MSEK bestående bland annat av nedskrivningar som nämns ovan. Föregående års resultat påverkades med -192 MSEK för nedskrivningen av Vejle och med -58 MSEK för strukturkostnader. Lantmännen Cerealia redovisar ett lägre rörelseresultat jämfört med föregående år. En sämre marginal och lägre volymer inom B2B i Sverige och generellt en mindre fördelaktig produktmix förklarade avvikelsen.

Rörelseresultatet i Lantmännen Unibake var efter justering för valutaomräkningseffekter och jämförelsestörande poster lägre än föregående år. Avvikelsen förklarades av lägre försäljningsvolym i Norge, Tyskland och Storbritannien samt produktionsstörningar i Danmark. Inkörningskostnader av nyinvesteringen i bageriet i Bedford, Storbritannien, medförde ökade kostnader på totalt 58 MSEK. Rörelseresultatet i Lantmännen Kronfågel var, efter justeringar för valutaomräkningseffekter, lägre jämfört med föregående år. Förklaringen till avvikelsen var främst inkörningskostnader (15 MSEK) för det nya inlastningssystemet i Valla samt kostnader för slaktneddragning under första halvåret i Sverige. Den negativa avvikelsen i Sverige komparerades till viss del av ett högre utfall i Danmark, ett utfall som förklarades av ökad försäljning, hög effektivitet i fabriken kombinerat med en gynnsam produktmix.

I Lantmännen Doggy var resultatet lägre än föregående år på grund av lägre volymer och högre priser på råvaror.

Koncernens resultaträkning i sammandrag

MSEK	2011 okt-dec	2010 okt-dec	2011 jan-dec	2010 jan-dec
Nettoomsättning	9 665	9 960	37 896	35 988
Övriga rörelseintäkter	508	310	687	633
Förändring i lager av färdiga produkter och produkter i arbete	82	120	65	107
Aktiverat arbete för egen räkning	1	2	4	2
Råvaror och förnödenheter	-3 966	-4 031	-15 605	-13 663
Handelsvaror	-2 407	-2 589	-8 712	-8 476
Personalkostnader	-1 470	-1 431	-5 419	-5 502
Övriga externa kostnader	-1 725	-1 752	-6 453	-6 557
Andelar i intresseföretags resultat	28	25	107	92
Av- och nedskrivningar	-524	-574	-1 366	-1 565
Rörelseresultat	192	40	1 204	1 059
Finansiella intäkter	75	79	239	195
Finansiella kostnader	-236	-134	-576	-432
Resultat efter finansiella poster	31	-15	867	822
Skatt	19	81	-147	-97
Periodens resultat efter skatt	50	66	720	725
Periodens resultat hänförligt till:				
Medlemmar i den ekonomiska föreningen	52	65	720	719
Innehav utan bestämmande inflytande	-2	1	0	6

Koncernens rapport över totalresultat i sammandrag

MSEK	2011 okt-dec	2010 okt-dec	2011 jan-dec	2010 jan-dec
Periodens resultat efter skatt	50	66	720	725
Aktuariella vinster och förluster i förmånsbaserade pensionsplaner	-156	169	-156	169
Finansiella tillgångar som kan säljas	28	-1	38	-22
Kassaflödessäkringar	-101	50	37	69
Omräkningsdifferens på utländsk verksamhet	-225	-195	-17	-770
Resultat från säkring av nettoinvestering i utländsk verksamhet	115	90	5	431
Skatt hänförlig till komponenter i övrigt totalresultat	32	-72	26	-171
Övrigt totalresultat för perioden, netto efter skatt	-307	41	-67	-294
Summa totalresultat för perioden	-257	107	653	431
Summa totalresultat för perioden hänförligt till:				
Medlemmar i den ekonomiska föreningen	-255	106	653	425
Innehav utan bestämmande inflytande	-2	1	0	6

Koncernens balansräkning i sammandrag

MSEK	2011 31 dec	2010 31 dec
TILLGÅNGAR		
Materiella anläggningstillgångar	9 057	9 515
Förvaltningsfastigheter	201	243
Goodwill	2 640	2 779
Övriga immateriella anläggningstillgångar	767	713
Innehav i intresseföretag	1 277	1 157
Finansiella anläggningstillgångar	515	662
Uppskjutna skattefordringar	232	231
Övriga anläggningstillgångar	45	44
Summa anläggningstillgångar	14 734	15 344
Varulager	5 506	5 224
Kundfordringar och övriga rörelsefordringar	5 511	5 417
Kortfristiga räntebärande tillgångar	119	139
Aktuella skattefordringar	12	16
Likvida medel	739	869
Summa omsättningstillgångar	11 887	11 665
SUMMA TILLGÅNGAR	26 621	27 009
EGET KAPITAL OCH SKULDER		
Eget kapital hänförligt till medlemmar i den ekonomiska föreningen	10 906	10 390
Innehav utan bestämmande inflytande	36	32
Summa eget kapital	10 942	10 422
Långfristiga räntebärande skulder ¹⁾	4 656	5 096
Avsättningar för pensionsförpliktelser	347	1 776
Uppskjutna skatteskulder	147	100
Övriga långfristiga avsättningar	273	299
Övriga långfristiga skulder	23	49
Summa långfristiga skulder	5 446	7 320
Kortfristiga räntebärande skulder	3 556	2 299
Leverantörsskulder och andra rörelseskulder	6 278	6 585
Aktuella skatteskulder	90	113
Kortfristiga avsättningar	309	270
Summa kortfristiga skulder	10 233	9 267
SUMMA EGET KAPITAL OCH SKULDER	26 621	27 009
Soliditet	41,1	38,6
¹⁾ Inklusive förlagsinsatser, MSEK	56	56

Koncernens kvartalsfördelade resultaträkningar i sammandrag

MSEK	2011 okt-dec	2011 jul-sep	2011 apr-jun	2011 jan-mar	2010 okt-dec	2010 jul-sep	2010 apr-jun	2010 jan-mar
Nettoomsättning	9 665	9 627	9 930	8 674	9 960	8 719	9 153	8 156
Övriga rörelseintäkter	508	74	53	52	310	100	78	145
Förändring i lager av färdiga produkter och produkter i arbete	82	-48	87	-56	120	27	-172	132
Aktiverat arbete för egen räkning	1	1	1	1	2	0	0	0
Råvaror och förnödenheter	-3 966	-3 916	-4 042	-3 681	-4 031	-3 224	-3 271	-3 137
Handelsvaror	-2 407	-2 142	-2 539	-1 624	-2 589	-1 961	-2 151	-1 775
Personalkostnader	-1 470	-1 306	-1 347	-1 296	-1 431	-1 311	-1 391	-1 369
Övriga externa kostnader	-1 725	-1 532	-1 605	-1 591	-1 752	-1 540	-1 653	-1 612
Andelar i intresseföretags resultat	28	25	43	11	25	27	25	15
Av- och nedskrivningar	-524	-277	-277	-288	-574	-309	-306	-376
Rörelseresultat	192	506	304	202	40	528	312	179
Finansiella intäkter	75	60	61	43	79	26	51	39
Finansiella kostnader	-236	-120	-109	-111	-134	-105	-93	-100
Resultat efter finansiella poster	31	446	256	134	-15	449	270	118
Skatt	19	-100	-44	-22	81	-92	-66	-20
Periodens resultat efter skatt	50	346	212	112	66	357	204	98
Periodens resultat hänförligt till:								
Medlemmar i den ekonomiska föreningen	52	346	212	110	65	357	203	94
Innehav utan bestämmande inflytande	-2	0	0	2	1	0	1	4

Koncernens kassaflödesanalys i sammandrag

MSEK	2011 okt-dec	2010 okt-dec	2011 jan-dec	2010 jan-dec
Resultat efter finansiella poster	31	-15	867	822
Justering för poster som inte ingår i kassaflödet ¹⁾	245	517	894	1 385
Betald skatt	-21	-20	-106	-76
Kassaflöde från den löpande verksamheten före förändring av rörelsekapital	255	482	1 655	2 131
Förändring av rörelsekapital	113	-67	-735	26
Kassaflöde från den löpande verksamheten	368	415	920	2 157
Förvärv, avyttring av verksamheter	0	-118	0	-105
Investeringar i anläggningstillgångar	-271	-412	-1 431	-1 587
Försäljning av anläggningstillgångar ²⁾	1 061	627	1 271	903
Förändring av finansiella placeringar	0	5	21	1 324
Kassaflöde från investeringsverksamheten	790	102	-139	535
Kassaflöde före finansieringsverksamheten	1 158	517	781	2 692
Förändring i insatskapital	1	1	41	-15
Utbetald utdelning	-1	-3	-72	-72
Förändring av låneskulder	474	-222	700	-2 093
Överföring av medel till pensionsstiftelse	-1 578	-	-1 578	-
Kassaflöde från finansieringsverksamheten	-1 104	-224	-909	-2 180
Periodens kassaflöde	54	293	-128	512
Likvida medel vid periodens början	696	583	869	391
Kursdifferens	-11	-7	-2	-34
Likvida medel vid periodens slut	739	869	739	869
¹⁾ Av- och nedskrivning av anläggningstillgångar	524	574	1 366	1 565
Avgår resultatandelar i intresseföretag	-28	-25	-86	-92
Realisationsresultat från försäljning av anläggningstillgångar och verksamheter	-457	-200	-490	-284
Övriga ej likvidpåverkande poster	206	168	104	196
	245	517	894	1 385
²⁾ varav överfört till pensionsstiftelse	1 057		1 057	

Koncernens förändringar i eget kapital i sammandrag

MSEK	2011 jan-dec			2010 jan-dec		
	Föreningens medlemmar	Ägare utan be- stämmande inflytande	Totalt eget kapital	Föreningens medlemmar	Ägare utan be- stämmande inflytande	Totalt eget kapital
Ingående balans den 1 januari	10 390	32	10 422	10 140	85	10 225
Summa totalresultat för perioden	653	0	653	425	6	431
Insatsutdelning till medlemmar	-68	-	-68	-64	-	-64
Utdelning till minoritetsägare i koncernens företag	-	-1	-1	-	-12	-12
Återbäring och efterlikvid	-110	-	-110	-95	-	-95
Av medlemmar inbetalt insatskapital	90	-	90	37	-	37
Till medlemmar utbetalt insatskapital	-49	-	-49	-53	-	-53
Annan förändring avseende ägande utan bestämmande inflytande	-	5	5	-	-47	-47
Utgående balans	10 906	36	10 942	10 390	32	10 422
Eget kapital hänförligt till medlemmar i den ekonomiska föreningen						
Insatskapital, inbetalt	680			612		
Insatskapital, emitterat	888			738		
Övrigt eget kapital	9 338			9 040		
Totalt eget kapital hänförligt till medlemmar i den ekonomiska föreningen	10 906			10 390		

Segmentsinformation

(Koncernens divisioner motsvaras av koncernens segment.)

Nettoomsättning per division

MSEK	2011 okt-dec	2010 okt-dec	2011 jan-dec	2010 jan-dec	Förändring %
Division Lantbruk	2 739	3 051	11 497	11 111	3
Division Maskin	2 896	2 871	10 328	8 561	21
Division Energi	743	825	3 052	3 005	2
Division Livsmedel	3 677	3 583	14 708	14 484	2
Övrig verksamhet	149	142	610	620	-2
Elimineringar	-539	-512	-2 299	-1 793	28
Lantmännen totalt	9 665	9 960	37 896	35 988	5

Rörelseresultat per division

MSEK	2011 okt-dec	2010 okt-dec	2011 jan-dec	2010 jan-dec
Division Lantbruk	-30	-71	183	82
Division Maskin	129	41	444	206
Division Energi	-112	31	-141	113
Division Livsmedel	-173	-36	298	534
Övrig verksamhet ¹⁾	-73	49	-107	61
Koncernposter ²⁾	451	26	527	63
Lantmännen totalt	192	40	1 204	1 059

¹⁾ Inkluderar bland annat följande:

Realisationsresultat från försäljning av fastigheter

0

189

208

²⁾ Inkluderar bland annat följande:

Försäljning av tillgångar till Lantmännens Pensionsstiftelse

455

0

455

5

Rörelsemarginal per division

%	2011 okt-dec	2010 okt-dec	2011 jan-dec	2010 jan-dec
Division Lantbruk	-1,1	-2,3	1,6	0,7
Division Maskin	4,5	1,4	4,3	2,4
Division Energi	-15,1	3,8	-4,6	3,8
Division Livsmedel	-4,7	-1,0	2,0	3,7
Lantmännen totalt	2,0	0,4	3,2	2,9

Avkastning på operativt kapital per division

%	2011 okt-dec	2010 okt-dec	2011 jan-dec	2010 jan-dec
Division Lantbruk	-2,9	-6,8	4,8	2,2
Division Maskin	24,7	8,3	22,4	10,4
Division Energi	-19,4	5,2	-6,1	4,7
Division Livsmedel	-7,3	-1,5	3,2	5,4
Lantmännen totalt	4,0	0,9	6,5	5,7

Moderföretaget

Verksamheten i moderföretaget Lantmännen ek för består dels av Lantmännens kärnverksamhet inom division Lantbruk, av Lantmännens smörjoljeverksamhet samt av koncerngemensamma funktioner.

Nettoomsättningen uppgick under året till 11 057 MSEK (10 547).

Rörelseresultatet för året uppgick till –201 MSEK (–150). Det lägre rörelseresultatet jämfört med föregående år är bland annat en effekt av att realisationsvinster från fastighetsförsäljningar var 130 MSEK högre 2010 jämfört med 2011. Årets resultat påverkades också av högre pensionskostnader, 68 MSEK, till följd av ändrade livslängdsantaganden vid beräkning av pensionsskuld enligt PRI Pensionsgaranti. Dessutom har rörelseresultatet påverkats av ett lägre driftsnetto i fastighetsförvaltningen, en effekt dels av extern avyttring av fastigheter, dels överföring av fastigheter till andra bolag inom Lantmännen koncernen.

Rörelseresultatet inom Lantbruksverksamheten för året uppgick till 57 MSEK (–49). Jämfört med föregående år påverkades resultatet positivt av såväl ett bättre produktionsresultat och varufflödesbesparingar som av lägre omkostnader till följd av såväl tidigare som pågående åtgärdsprogram samt konjunktur Anpassningar. Justerat för jämförelsestörande poster 0 MSEK (–85) blev resultatet inom Lantbruksverksamheten 21 MSEK högre än föregående år.

Resultat efter finansiella poster uppgick till 462 MSEK (774). I årets finansnetto ingår realisationsresultat från försäljning av aktier och andelar med 19 MSEK (54) och utdelning, främst från dotterbolag, med 739 MSEK (485). I årets finansnetto ingår även en nedskrivning av värdet på aktier i dotterbolag med 183 MSEK (0) huvudsakligen som en effekt av överföring av kapital från bolagen genom utdelning. Till skillnad från föregående år är valutakursvinsten på lån i annan valuta 0 MSEK (404).

Årets nettoinvesteringar i anläggningstillgångar uppgick till 138 MSEK (123). Soliditeten uppgick vid utgången av året till 43,7 procent (41,9).

Medelantalet anställda i moderföretaget uppgick till 1 157 (1 099). Ökningen förklaras av att verksamhet flyttats inom koncernen till Lantmännen ek för.

Utdelning

Styrelsen har beslutat att lämna 1 procent (1) i återbäring på medlemmarnas inköp av förnödenheter från Lantmännen ek för och SW Seed samt 1 procent (0,5) på medlemmarnas inköp från division Maskins svenska verksamhet. Styrelsen har också beslutat att efterlikvid lämnas med 1 procent (1) på levererad spannmål, oljevaxter och vallfrö. Totalt beräknas återbäring och efterlikvid uppgå till 110 MSEK (95) och är i koncernens bokslut redovisat mot eget kapital.

Styrelsen föreslår att insatsutdelning lämnas med 5 procent (5) på inbetalda och emitterade insatser till såväl direktanslutna medlemmar som till organisationsmedlemmar och lokalföreningar, totalt 78 (68) MSEK. Styrelsen föreslår vidare en insatsemission på totalt 152 (177) MSEK, där emissionskapitalet fördelas med 75 procent baserat på medlemmarnas inbetalda och emitterade insatskapital och med 25 procent på medlemmarnas insatsgrundande omsättning med föreningen under 2011. Sammantaget ger insatsutdelningen och insatsemissionen en avkastning på insatskapitalet uppgående till 14,7 procent (18,1) för 2011.

Styrelsen föreslår vidare att utdelning på förlagsinsatser ska utgå med 6,75 procent (5,5), vilket innebär utdelning uppgående till 4 MSEK (3).

Till följd av att det bedrivs handel med emissionsinsatser är dagen då innehavet ger rätt till utdelning, såväl vad gäller insatsutdelning som insatsemission, satt till dagen för föreningsstämman, onsdagen den 2 maj 2012.

Moderföretagets resultaträkning i sammandrag

MSEK	2011 jan-dec	2010 jan-dec
Nettoomsättning, extern	8 970	8 957
Nettoomsättning, koncernintern	2 087	1 590
Nettoomsättning, totalt	11 057	10 547
Avgår punktskatter	-9	-11
Förändring av produkter i arbete, färdiga varor samt pågående arbeten för annans räkning	10	83
Aktiverat arbete för egen räkning	4	2
Övriga rörelseintäkter	298	506
	11 360	11 127
Rörelsens kostnader		
Råvaror och förnödenheter	-6 169	-5 139
Handelsvaror	-2 750	-3 242
Övriga externa kostnader	-1 591	-1 759
Personalkostnader	-897	-898
Av- och nedskrivningar	-154	-239
Summa rörelsens kostnader	-11 561	-11 277
Rörelseresultat	-201	-150
Resultat från finansiella poster	663	924
Resultat efter finansiella poster	462	774
Återbäring och efterlikvid	-110	-95
Koncernbidrag, erhållna	515	571
Koncernbidrag, lämnade	-348	-82
Skatt	9	-164
Periodens resultat	528	1 004

Moderföretagets balansräkning i sammandrag

MSEK	2011 31 dec	2010 31 dec
TILLGÅNGAR		
Immateriella anläggningstillgångar	194	165
Materiella anläggningstillgångar	922	1 056
Andelar i koncernföretag	6 935	6 757
Andelar i intresseföretag	861	851
Långfristiga fordringar hos koncernföretag	125	125
Andra långfristiga värdepappersinnehav	258	287
Övriga långfristiga fordringar	150	143
Summa anläggningstillgångar	9 445	9 384
Varulager	1 953	1 830
Kortfristiga fordringar hos koncernföretag	8 676	8 746
Övriga kortfristiga fordringar	2 155	1 987
Kortfristiga placeringar inkl kassa och bank	355	386
Summa omsättningstillgångar	13 139	12 949
SUMMA TILLGÅNGAR	22 584	22 333
EGET KAPITAL OCH SKULDER		
Eget kapital	9 629	9 131
Obeskattade reserver	311	311
Avsättningar	215	983
Långfristiga skulder	4 139	4 792
Kortfristiga skulder till koncernföretag	3 582	3 542
Övriga kortfristiga skulder	4 708	3 574
SUMMA EGET KAPITAL OCH SKULDER	22 584	22 333
Soliditet	43,7	41,9

Granskningsrapport

Denna bokslutskommuniké har inte varit föremål för granskning av föreningens revisorer.

På styrelsens uppdrag
Stockholm 8 februari 2012



Per Olof Nyman
t.f vd och koncernchef
Lantmännen

För mer information kontakta

Per Olof Nyman
t.f vd och koncernchef
ekonomi och finansdirektör

per.olof.nyman@lantmannen.com
Tel 08-657 42 47
Mobil 070-657 42 47

Anette Rosengren
Kommunikationsdirektör

anette.rosengren@lantmannen.com
Tel 08-657 43 19
Mobil 070-299 59 50



www.lantmannen.com

Följ oss även på [Facebook.com/jordtillbord](https://www.facebook.com/jordtillbord) och [Twitter.com/lantmannen](https://twitter.com/lantmannen)

Bra mat från Lantmännen

Vår gröna grodd på förpackningen står för ansvarsfullt producerad mat. Mat som vi anstränger oss för att ta fram på ett hållbart sätt, från jord till bord.

