

Bokslutskommuniké 2009  
Januari - december



  
Lantmännen



Lantmännen är en av Nordens största koncerner inom livsmedel, energi och lantbruk. Lantmännen ägs av cirka 37 000 svenska lantbrukare. Åkermarken och dess möjligheter är utgångspunkten för Lantmännens verksamhet. Koncernen är verksam i alla delar av värdekedjan, från jord till bord.

#### Finansiell rapportering

Delårsrapport Q1 3 maj 2010

Delårsrapport Q2 23 juli 2010

Delårsrapport Q3 28 oktober 2010

Årsredovisningen för 2009 publiceras på

▶ [www.lantmannen.com](http://www.lantmannen.com) den 22 februari 2010.

Distribution av tryckt årsredovisning påbörjas den 26 februari 2010.

#### Kallelse till föreningsstämma

Ordinarie föreningsstämma hålls på Clarion Hotell, Ringvägen 98, Stockholm, onsdagen den 5 maj 2010, kl 10.00.

#### Distributionspolicy

Lantmännens tryckta Årsredovisning och Hållbarhetsredovisning distribueras till de som önskar. Delårsrapporterna och fler rapporter, inklusive utökad Hållbarhetsinformation finns på engelska och svenska. Samtliga rapporter kan laddas ned från ▶ [www.lantmannen.com](http://www.lantmannen.com)



# Perioden i korthet januari - december 2009

**Nettoomsättningen** för koncernen uppgick till 8 358 MSEK (10 562) under fjärde kvartalet 2009, en minskning med 21 procent. För helåret 2009 uppgick nettoomsättningen till 35 101 MSEK (42 868), en minskning med 18 procent. Justerat för förändringar i koncernens sammansättning minskade den ackumulerade nettoomsättningen med 15 procent.

**Rörelseresultatet** uppgick till -84 MSEK (-48) under fjärde kvartalet och justerat för jämförelsestörande poster till 83 MSEK (38). Ackumulerat för helåret uppgick rörelseresultatet till 305 MSEK (1 136) och justerat för jämförelsestörande poster till 455 MSEK (1 032).

**Resultatet efter finansiella poster** uppgick till -174 MSEK (-210) under fjärde kvartalet och justerat för jämförelsestörande poster till -7 MSEK (-100). Ackumulerat för helåret 2009 minskade resultat efter finansnetto till -65 MSEK (702) och justerat för jämförelsestörande poster till 85 MSEK (622).

**Nettoreultatet** uppgick till -116 MSEK (-162) under fjärde kvartalet och ackumulerat för helåret 2009 till -73 MSEK (558).

**Investeringarna i anläggningstillgångar** uppgick under året till 1 538 MSEK (2 700).

**Kassaflödet före finansieringsverksamheten** uppgick till 396 MSEK (-404) under fjärde kvartalet och till 2 272 MSEK (-2 776) för helåret.

**Beslut att inleda förhandling om stängning** av Cerealias anläggning i Mjölby har fattats under kvartalet. Produktionen kommer som en följd av detta att utökas vid Cerealias övriga anläggningar.

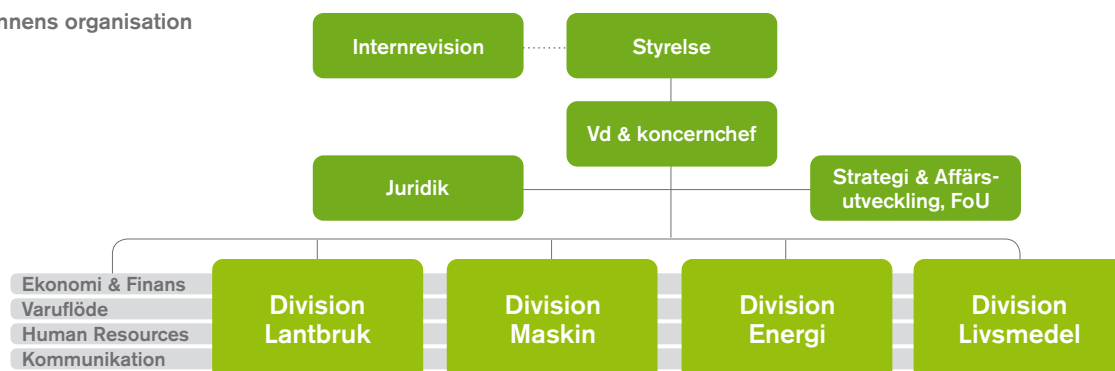
**Lantmännen organiserar** från och med den första oktober verksamheten i de fyra divisionerna Lantbruk, Maskin, Energi och Livsmedel.

**Det omfattande effektiviseringsprogram, Shape**, som beslöts under kvartal tre pågår enligt plan. Minskningen av antalet anställda under 2009, till följd av programmet, uppgick till 237 personer. Av programmets totalt beräknade besparing på 400 MSEK på årsbasis, beräknas årets åtgärder bidra med drygt 130 MSEK.

Nyckeltal	2009 okt-dec	2008 okt-dec	2009 jan-dec	2008 jan-dec	Förändring
Nettoomsättning, MSEK	8 358	10 562	35 101	42 868	-18%
Rörelseresultat, MSEK	-84	-48	305	1 136	-73%
Rörelsemarginal, %	-1,0	-0,5	0,9	2,6	-1,7
Resultat efter finansiella poster, MSEK	-174	-210	-65	702	-109%
Kassaflöde före finansieringsverksamheten, MSEK	396	-404	2 272	-2 776	182%
Periodens resultat, MSEK <sup>1</sup>	-116	-162	-73	558	-113%
Avkastning på eget kapital, % <sup>1</sup>	-4,5	-1,6	-0,7	6,8	-7,5
Avkastning på operativt kapital, %	-1,7	-0,9	1,4	5,6	-4,2
Balansomslutning, MSEK			28 891	32 553	-11%
Soliditet, %			35,4	32,5	2,9
Investeringar, MSEK	502	677	1 538	2 700	-43%
Nettolåneskuld, MSEK			9 289	11 654	-20%
Räntetäckningsgrad, ggr			0,8	2,0	-1,2
Antal anställda			10 552	12 671	-17%

<sup>1</sup> Återbäring och efterlikvid återläggs vid beräkning av avkastning på eget kapital, kvartal 0 MSEK (-121) och ackumulerat -1 MSEK (-122).

## Lantmännen organisation



# Verksamheten januari - december 2009

## Omvärld & Marknad

2009 har varit ett mycket utmanande år. Den globala finanskrisen och den efterföljande lågkonjunkturen har slagit hårt mot företag och privatpersoner över hela världen, vilket också märks i Lantmännens resultat för året. Samtidigt har Lantmännens effektiviserings- och besparingsprogram på allvar börjat få effekt under 2009, och årets fjärde kvartal har visat tecken på att konjunkturen långsamt börjar vända uppåt. Dessa tecken bekräftas av LRF:s analys av lantbrukskonjunkturen, som pekar på att såväl den internationella som den svenska konjunkturen visar tecken på återhämtning, även om orderläget fortfarande är betydligt svagare än normalt.

Lågkonjunkturen har slagit hårt mot den lantbruksnära verksamheten, där året har präglats av låga spannmåls- och mjölkpriser, med en generell sämre lönsamhet i lantbruket som följd. Detta har naturligtvis lett till en lägre köp- och investeringskraft hos lantbrukarna, vilket i sin tur har påverkat Lantmännens resultat.

Livsmedelssektorn är relativt okänslig för konjunkturförändringar, men konsumenternas beteende förändras under lågkonjunkturer. De väljer billigare mat eller billigare varumärken, och äter i större utsträckning sina måltider i hemmet.

## Fjärde kvartalet 2009

Lantmännens lantbruksverksamhet har under fjärde kvartalet påverkats negativt av ovanstående effekter av lågkonjunkturen, med minskad foder- och utsädesförsäljning som följd. Dessutom har regeringens beslut att befria handelsgödsel från skatt från 1 januari 2010 lett till ett närapå absolut stopp i gödsel-försäljningen under den senare delen av året.

Division Maskin har också påverkats av den minskade investeringskraften hos lantbrukarna, vilket märks på den minskade ordergången under året. Under fjärde kvartalet märks dock en positiv utveckling av Lantmännens marknadsandelar, och omfattande besparingsprogram har påverkat resultatet i positiv riktning.

Division Energi förbättrade sitt resultat med 100 MSEK i fjärde kvartalet, främst drivet av utvecklingen inom Lantmännen Agroenergi och Lantmännen Agroetanol. Den nya produktionslinjen i Norrköping nådde under fjärde kvartalet 90 procent kapacitetsutnyttjande samt bättre utfall i foderproduktionen. Dessutom har marknadspriset på etanol utvecklats positivt under fjärde kvartalet.

Livsmedelsverksamheten har också haft en fortsatt positiv utveckling under fjärde kvartalet. Konsumtionen inom de kategorier där Lantmännen är verksamma ökar, och vi

## Väsentliga poster av jämförelsestörande karaktär

MSEK	2009 okt-dec	2008 okt-dec	2009 jan-dec	2008 jan-dec
<b>Redovisat rörelseresultat</b>	<b>-84</b>	<b>-48</b>	<b>305</b>	<b>1 136</b>
<i>Jämförelsestörande poster i rörelseresultatet:</i>				
Realisationsresultat vid				
- försäljning av fastigheter	-	-	<b>58</b>	235
- försäljning av verksamheter, aktier	-	269	-	350
Upplösning av salmonellareserv	-	1	-	181
Nedskrivning av anläggningstillgångar m m	-	-340	-	-371
Nedskrivning och strukturkostnader försäljning färskröd Sverige	-	-16	-	-291
Strukturkostnader, Shape	<b>-124</b>	0	<b>-150</b>	-
Strukturkostnader, övriga	<b>-43</b>	0	<b>-58</b>	-
Summa jämförelsestörande poster i rörelseresultatet	<b>-167</b>	-86	<b>-150</b>	104
Rörelseresultat justerat för jämförelsestörande poster	<b>83</b>	<b>38</b>	<b>455</b>	<b>1 032</b>
<b>Redovisat resultat efter finansiella poster</b>	<b>-174</b>	<b>-210</b>	<b>-65</b>	<b>702</b>
Jämförelsestörande poster i rörelseresultat enligt ovan	<b>-167</b>	-86	<b>-150</b>	104
<i>Jämförelsestörande poster i finansiella poster:</i>				
Nedskrivning av lånefordran	-	-24	-	-24
Summa jämförelsestörande poster i finansnettot	-	-24	-	-24
Resultat efter finansiella poster justerat för jämförelsestörande poster	<b>-7</b>	<b>-100</b>	<b>85</b>	<b>622</b>
Avkastning på eget kapital, exklusive jämförelsestörande poster %	<b>0,5</b>	2,7	<b>0,4</b>	6,0
Avkastning på operativt kapital, exklusive jämförelsestörande poster %	<b>1,7</b>	0,7	<b>2,2</b>	5,1
Rörelsemarginal, exklusive jämförelsestörande poster %	<b>1,0</b>	0,4	<b>1,3</b>	2,4

ser en fortsatt positiv marknadsandelsutveckling i flertalet kategorier. Kraftfulla besparingsprogram inom framförallt Lantmännen Unibake har också påverkat resultatet positivt, medan Lantmännen Cerealias resultat utvecklades något negativt under fjärde kvartalet på grund av en extremt hård priskonkurrens i det danska bageri- och industrisegmentet.

### Besparingar och satsningar

Lantmännens besparings- och effektiviseringsprogram har under året börjat få önskad effekt. Särskilt inom Swecon har väl genomförda insatser lett till en minskning av kostnadsmassan, och Lantmännen Unibakes omfattande besparingsprogram har gett goda resultat. Detta arbete fortsätter under 2010 i alla delar av Lantmännen, med extra fokus på den svenska lantbruksverksamheten, där ytterligare åtgärder krävs för att förbättra resultatet och stärka vår konkurrenskraft i marknaden.

Det strategiska arbetet med att öka vår organisationseffektivitet och kontinuerliga förbättringar inom varuflödet har fortsatt enligt plan, och har vid 2009 års slut lett till närmare 700 MSEK i besparingar. Insatserna för att minska kapitalbindningen inom Lantmännen har, i kombination med en lägre investeringstakt, också haft en god effekt – Lantmännen uppvisar ett positivt kassaflöde för tredje kvartalet i rad. Det operativa rörelsekapitalet (kundfordringar, lager och leverantörsskulder) har under året minskats med hela 2,5 miljarder SEK.

För att stärka Lantmännens framtida konkurrenskraft har ett antal strukturella förändringar under året genomförts på produktionssidan. Dessa har medfört strukturkostnader; som exempel kan nämnas kostnader för nedläggning av Lantmännen Kronfågels anläggning i Kristianstad i samband med den planerade koncentrationen av kycklingproduktionen till Valla, samt kostnader för planerad stängning av kvarnen i Mjölby och Lantmännen Unibakes anläggning i Frstrup, Danmark.

### Risker och osäkerhetsfaktorer

Koncernens verksamhet är utsatt för olika risker i form av strategiska, operativa och finansiella risker. Dessa beskrivs utförligt i förvaltningsberättelsen i årsredovisningen för 2008.

Den allmänna lågkonjunkturen har minskat efterfrågan på flera av koncernens produkter. Under slutet av året har en viss återhämtning skett. En utdragen lågkonjunktur kan dock medföra fortsatt minskad efterfrågan främst inom maskinverksamheten och att efterfrågan inom livsmedels-

verksamheten förskjuts till produkter med lägre priser och marginaler. En utdragen lågkonjunktur medför också större risk för kreditförluster.

Etanolpriset har under hösten stigit ytterligare samtidigt som prisnivån på energispannmål fortsatt varit låg vilket är positivt för Lantmännens etanolverksamhet. Marknadpriserna för etanol, energispannmål samt foderråvaror är dock fortsatt volatila.

### Förändringar i koncernen

Under tredje kvartalet etablerade SW Seed tillsammans med ett franskt och ett engelskt förädlingsföretag ett företag för förädling, produktion och marknadsföring av höstraps för den europeiska marknaden. SW Seed är majoritetsägare i företaget, SW Winter Oilseed AB.

Lantmännen Unibake ökade under andra kvartalet sin ägarandel i Bakehouse från 25 procent till 63 procent och fick genom förvärvet aktiemajoritet i Storbritanniens ledande distributör av wienerbröd, croissanter och specialbröd. Bakehouse konsolideras som ett dotterföretag från maj och redovisades dessförinnan som ett intresseföretag.

Lantmännen Cerealia avyttrade under andra kvartalet samtliga aktier i kvarnföretaget JSC Rezekne Dzirnaveiks till Scandinavian Farmers AB, ett intresseföretag inom Lantmännenkoncernen samägt med danska DLG.

Försäljningen av Lantmännen Färskröd i Sverige fullföljdes i början av året genom att Fazer Bageri AB övertog samtliga aktier i Lantmännen Färskröd AB från Lantmännen i januari. Resultateffekten beaktades genom reservering i 2008 års bokslut.

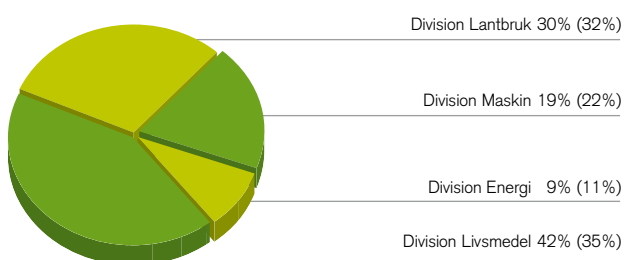
Lantmännen Lantbruk och holländska Agrico bildade under första kvartalet ett gemensamt bolag Agrico Nordic för produktion och marknadsföring av potatisutsäde i Sverige.

Förvärvsbalanserna för köpta bolag är fortfarande preliminära.

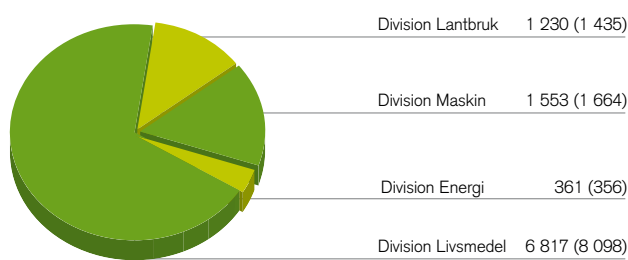
### Övriga viktiga händelser

Från fjärde kvartalet bedriver Lantmännen sin verksamhet enligt en ny organisationsstruktur. Den nya organisationen innebär att verksamheten inte längre organiseras i affärsområden, utan i fyra divisioner; Lantbruk med Arne Rantzow som chef, Maskin med Clas Eriksson som chef, Energi med Monika Lekander som chef och Livsmedel med Johan Karlström som chef från och med 8 mars 2010. Syftet med den nya

Omsättning per division



Antal anställda per division



koncernstrukturen är bland annat att skapa ett konkurrenskraftigare och effektivare Lantmännen, där kunden sätts i fokus.

Den nya divisionsstrukturen är en del i en större organisationsöversyn, som lett fram till ett omfattande effektiviseringsprogram. Programmet, benämnt Shape, innebär bland annat att cirka 400 tjänstemän inom försäljning och administration får lämna Lantmännen. Den totala kostnaden för nu beslutade strukturförändringar uppgår till 150 MSEK, där hela kostnaden belastat 2009 års resultat. När programmet är helt genomfört beräknas den årliga besparingen uppgå till 400 MSEK.

Under fjärde kvartalet beslöt Lantmännen inleda förhandlingar om att Cerealias anläggning i Mjölby ska stängas. Stängningen planeras ske under 2010. Produktionen kommer att omfördelas till Cerealias övriga anläggningar.

Lantmännen tecknade under tredje kvartalet avtal om förvärv av det norska pastavarumärket Soppa. Genom förvärvet blir Lantmännen marknadsledande på pasta i Norge. Affären trädde i kraft i början av 2010.

Under tredje kvartalet beslutade Lantmännen att bygga ett bageri för bakverk i Storbritannien, som är Unibakes största marknad och som bedöms ha stor framtida potential. Unibakes bageri i Fristrup, Danmark, kommer att stängas när det nya bageriet tagits i bruk.

Lantmännen beslutade under tredje kvartalet att investera 65 MSEK i Lantmännen Doggys anläggning i Vårgårda. Investeringen innebär en ökad produktion av hund- och kattmatsprodukter i Tetra Recart-förpackningar.

Lantmännen beslutade under tredje kvartalet att överföra produktionen vid Kronfågels anläggning i Kristianstad till anläggningen i Valla. 175 medarbetare i Kristianstad påverkas av beslutet. Stängningen av anläggningen i Kristianstad kommer att genomföras under 2010-2011.

I april fick medlemmar och anställda i vissa länder erbjudande om att investera i förlagsandelar i Lantmännen. Andelar tecknades för 56 MSEK. Vid årets tre genomförda handelsperioder har inga förlagsandelar omsatts.

#### **Händelser efter rapportperiodens utgång**

Johan Karlström utsågs i början av februari till chef för division Livsmedel. Han tillträder sin tjänst den 8 mars 2010.

#### **Koncernens nettoomsättning och resultat**

##### **Fjärde kvartalet 2009**

Nettoomsättningen i Lantmännenkoncernen uppgick under fjärde kvartalet till 8 358 MSEK (10 562), en minskning med 21 procent. Justerat för koncernförändringar, vilket framförallt avser avyttring av Granngården och Färskbröd Sverige, minskade nettoomsättningen med 19 procent. Omsättningsminskningen beror främst på lägre försäljning av främst gödsel och foder samt en lägre prisbild på flera produkter inom division Lantbruk. Därtill har försäljning av maskiner inom division Maskin fortsatt påverkas negativt av det rådande konjunkturläget. I september avstannade försäljningen av gödsel efter information om regeringens förslag att avskaffa gödselmedelsskatten från 1 januari 2010.

Rörelseresultatet i Lantmännenkoncernen uppgick under fjärde kvartalet till -84 MSEK (-48).

Rörelseresultatet påverkades av poster av jämförelsestörande karaktär med totalt -167 MSEK (-86), främst avseende strukturkostnader. Justerat för dessa poster uppgick rörelseresultatet under fjärde kvartalet till 83 MSEK (38). Förbättringen av det justerade resultatet är i första hand relaterad till förbättrat resultat inom Agroetanol, i takt med högre kapacitetsutnyttjande vid den nya anläggningen i Norrköping. Minskade kostnader inom Unibake till följd av genomförda effektiviseringsåtgärder påverkade också resultatet positivt. I motsatt riktning verkade den uteblivna gödselersäljningen i division Lantbruk och den låga försäljningen av maskiner inom division Maskin.

#### **Helåret 2009**

##### *Nettoomsättning*

Ackumulerat för helåret 2009 uppgick nettoomsättningen i Lantmännenkoncernen till 35 101 MSEK (42 868), en minskning med 18 procent. Justerat för koncernförändringar, vilka framförallt avser avyttring av Granngården och Färskbröd Sverige samt förvärv av Euro-Bake, Eurobuns och Baco minskade nettoomsättningen med 15 procent. Omsättningsminskningen är bland annat en konsekvens av lägre spannmålspriser samt lägre försäljningsvolymmer jämfört med föregående år av gödsel och foder i division Lantbruk. Inom division Maskin har försäljningen av maskiner påverkats kraftigt negativt av den svaga konjunkturen.

##### *Rörelseresultat*

Rörelseresultatet i Lantmännenkoncernen uppgick under helåret 2009 till 305 MSEK (1 136).

Det ackumulerade rörelseresultatet påverkades av poster av jämförelsestörande karaktär med totalt -150 MSEK (104). Här ingår kostnader för det pågående effektiviseringsprogrammet, Shape, med -150 MSEK, övriga strukturkostnader på -58 MSEK och +58 MSEK avseende realisationsresultat. Justerat för jämförelsestörande poster uppgick rörelseresultatet ackumulerat till 455 MSEK (1 032).

Främsta orsaker till resultatförsämringen var lägre försäljning och uthyrning av anläggningsmaskiner, betydande volymminskning och lagernedskrivningar avseende gödsel samt kostnader relaterade till den låga kvaliteten på spannmål i skörden 2008.

Dessutom medförde incidenten med glas i frysta kycklingprodukter under våren, en negativ effekt på koncernens resultat med cirka 70 MSEK.

##### *Finansnetto*

Koncernens finansnetto uppgick till -370 MSEK jämfört med -434 MSEK föregående år. I föregående års finansnetto ingick en post av jämförelsestörande karaktär med -24 MSEK. Justerat för denna post uppgick finansnettot ifjol till -410 MSEK. Förbättringen med 40 MSEK förklaras främst av en minskad upplåning tack vare minskad kapitalbindning inom koncernen, men även av ett lägre ränteläge under 2009 jämfört med föregående år. Den minskade kapitalbindningen är dels ett

resultat av de kapitalrationaliseringsåtgärder som genomförts inom koncernen, dels en effekt av lägre priser på spannmål och insatsvaror samt lägre försäljningsvolymen.

#### Skatt och nettoresultat

Årets totala skattekostnad blev positiv och uppgick till 13 MSEK (-36).

Minoritetens andel i årets resultat uppgick till -20 MSEK (14). Den positiva minoritetsandelen föregående år var främst en följd av den dåvarande minoritetsägarens andel i Svalöf Weibulls negativa resultat. Svalöf Weibull är från november 2008 helägt av Lantmännen.

Koncernens nettoresultat för 2009 uppgick därmed till -73 MSEK (558).

#### Utveckling per division

##### Division Lantbruk

	Kvartal 4		Helåret	
	2009	2008	2009	2008
Nettoomsättning, MSEK	2 356	3 513	10 749	14 154
Rörelseresultat, MSEK	-57	14	-140	361
Rörelsemarginal, %	-2,4	0,4	-1,3	2,6
Avkastning på operativt kapital, %	-6,5	1,2	-3,3	8,8
Antal anställda			1 230	1 435

Nettoomsättningen för fjärde kvartalet uppgick till 2 356 MSEK (3 513), en minskning med 33 procent. Minskningen beror främst på att försäljningen av gödsel uteblivit som en följd av regeringens förslag att avskaffa gödselmedelsskatten. En betydande del av den uteblivna försäljningen bedöms ha en positiv påverkan på försäljningen under första kvartalet 2010. Även lägre volymer inom foder och den lägre prisnivån på spannmål, gödsel och foder påverkade omsättningen negativt, vilket delvis kompenenserades av ökade spannmålsvolymen.

Nettoomsättningen för helåret 2009 uppgick till 10 749 MSEK (14 154), en minskning med 24 procent. Även för helåret var den minskade gödselomsättningen, -1 500 MSEK jämfört med 2008, den främsta orsaken till den lägre nettoomsättningen. Dessutom påverkades omsättningen av lägre volymer för foder samt lägre priser på spannmål och foder.

Förutom förslaget om borttagen gödselskatt påverkades gödselomsättningen av att lantbrukarna köpte en stor del av 2009 års behov av gödsel redan under 2008 på grund av förväntningar om en högre prisnivå på gödsel 2009.

Försäljningen av spannmål har påverkats negativt av det rådande konjunkturläget och av kundernas arbete med att minska kapitalbindningen i lager. Spannmålsförsäljningen har till viss del återhämtat sig under senare delen av perioden, men till en lägre prisnivå. Ett minskat antal mjölkkor har lett till att försäljningen av foder för nötkreatur minskat. Samtidigt har den svaga lönsamheten för mjölkproducenter under året drivit efterfrågan mot fodermedel med lägre prestanda och lägre pris. Lantmännens nya Vida sortiment har därigenom vunnit marknadsandelar under senare delen av året. Sammantaget har dock Lantmännen tappat marknadsandelar på fodermarknaden under 2009.

Omsättningen i affärsenheterna SW Seed och Bygglant var i stort sett i nivå med föregående år.

Rörelseresultatet för fjärde kvartalet uppgick till -57 MSEK (14). Den uteblivna försäljningen av gödsel förklarade huvuddelen av minskningen mot föregående år, varav effekten av gödselmedelsskatten uppgick till -37 MSEK. Den minskade fodervolymen är ytterligare en bidragande orsak till resultatminskningen. Dessutom hade förändrad redovisning av licensintäkter i SW Seed negativ påverkan på resultatet i kvartalet liksom strukturkostnader, inom ramen för Shapeprogrammet, på 41 MSEK. Den internationella verksamheten bidrar med ett högre resultat i kvartalet jämfört med föregående år.

Rörelseresultatet för helåret 2009 uppgick till -140 MSEK (361). Rörelseresultatet har påverkats negativt av den lägre nettoomsättningen avseende gödsel, spannmål och foder. Den minskade försäljningen av gödsel och foder medförde sammantaget ett resultatbortfall på cirka -200 MSEK, varav effekten av gödselmedelsskatten uppgick till -50 MSEK. Därtill har resultatet påverkats negativt med sammantaget -230 MSEK genom nedskrivning av ineliggande gödsellager, nedklassning av spannmål till följd av låg kvalitet i 2008 års skörd samt av kraftigt ökade logistikkostnader för omflyttning och import av varor relaterade till dessa kvalitetsproblem. Ersättning till lantbrukare avseende grobarhetsproblemen för oljeväxsorten Ritz uppgick till 15 MSEK. Den totala kostnaden för effektiviseringsprogrammet Shape uppgick till 46 MSEK under året.

I rörelseresultatet för divisionen ingår resultatet från andelar i de internationella intresseföretagen, främst HaGe Kiel, Tyskland och Scandinavian Farmers, Baltikum, med sammantaget 64 MSEK (163). Föregående års resultat påverkades av en realisationsvinst på 81 MSEK från avyttring av aktier i Hedegaard A/S.

Inom division Lantbruks kooperativa verksamhet är resultatet otillfredsställande. Ett antal åtgärdsprogram för att förbättra lönsamheten har bedrivits under året. Bland dessa kan följande nämnas - nytt affärsupplägg för gödsel- och utsädesförsäljningen, ny organisationsstruktur inom ramen för Shape samt implementering av LEAD produktivetsprogram i samtliga foderfabriker. Dessa åtgärder beräknas förbättra kostnadsnivån med cirka 120 MSEK på årsbasis när åtgärderna är fullt genomförda 2010. Dessa åtgärder är ej tillräckliga utan ytterligare åtgärder kommer att behövas för att nå ett tillfredsställande resultat.

I division Lantbruk ingår den kooperativa lantbruksverksamheten inom Lantmännen ek för enligt nedan:

##### Den kooperativa verksamheten inom division Lantbruk

	Kvartal 4		Helåret	
	2009	2008	2009	2008
Nettoomsättning, MSEK	1 988	3 120	9 630	12 903
Rörelseresultat, MSEK	-70	-11	-242	160
Rörelsemarginal, %	-3,5	-0,4	-2,5	1,2
Avkastning på operativt kapital, %	-9,9	-1,1	-6,9	4,5
Antal anställda			876	1 052

## Division Maskin

	Kvartal 4		Helåret	
	2009	2008	2009	2008
Nettoomsättning, MSEK	1 781	2 254	7 101	9 529
Rörelseresultat, MSEK	-13	50	35	376
Rörelsemarginal, %	-0,7	2,2	0,5	3,9
Avkastning på operativt kapital, %	-2,5	8,8	1,6	17,1
Antal anställda			1 553	1 664

Nettoomsättningen under fjärde kvartalet uppgick till 1 781 MSEK (2 254). Den kraftiga minskningen är i första hand hänförlig till Swecon, där den svaga konjunkturen fortsatt påverkat försäljning och uthyrning av anläggningsmaskiner. Under fjärde kvartalet har dock en viss förbättring i efterfrågan noterats på den svenska marknaden. Även försäljningen av lantbruksmaskiner har minskat som en konsekvens av den svaga lantbrukskonjunkturen. Situationen är särskilt bekymmersam i Danmark där den finansiella oron fortfarande begränsar lantbrukares möjlighet till externfinansiering av maskinköp. I Sverige och Norge har däremot en viss förbättring, med ökad efterfrågan och försäljning märkts under årets avslutande månader.

För helåret 2009 uppgick nettoomsättningen till 7 101 MSEK (9 529), en minskning med 25 procent. Utvecklingen under helåret är i likhet med fjärde kvartalet en konsekvens av den kraftigt minskade försäljningen av nya maskiner. Eftermarknaden har däremot varit stabil för både Swecon och Lantmännen Maskin och var i nivå med föregående år.

Rörelseresultat under fjärde kvartalet uppgick till -13 MSEK (50). I kvartalets resultat ingår 45 MSEK avseende kostnader relaterade till effektiviseringsprogrammet Shape. Minskningen i övrigt förklaras främst av den lägre försäljningen av anläggningsmaskiner.

För helåret 2009 uppgick rörelseresultatet till 35 MSEK (376), motsvarande en minskning med 91 procent. Även ackumulerat är resultatavvikelsen relaterad till den lägre omsättningen. Inom Lantmännen Maskin har även försvagningen av den svenska kronan haft en kraftigt negativ resultatpåverkan då det varit svårt att på en fallande totalmarknad genomföra kompenserande prishöjningar på importerade maskiner. Inom Swecon har omfattande rationaliseringsåtgärder, med betydande positiv påverkan på resultatet, genomförts under året. De totala kostnaderna för Shapeprogrammet under året uppgick till 47 MSEK.

## Division Energi

	Kvartal 4		Helåret	
	2009	2008	2009	2008
Nettoomsättning, MSEK	888	1 208	3 258	4 867
Rörelseresultat, MSEK	59	-36	67	-83
Rörelsemarginal, %	6,6	-3,0	2,1	-1,7
Avkastning på operativt kapital, %	9,3	-5,3	2,6	-3,4
Antal anställda			361	356

Nettoomsättningen under fjärde kvartalet uppgick till 888 MSEK (1 208). Omsättningsminskningen beror framför allt

på att försäljningen av diesel och eldningsolja från och med 2009 redovisas inom division Lantbruk. Division Energi har tidigare agerat mellanhand mellan leverantören och division Lantbruk, som ansvarat för försäljningen till extern kund. Därtill har inte en högre produktion av etanol vid Lantmännen Agroetanols anläggning i Norrköping, fullt ut kompenserat en lägre försäljning av externt producerad etanol.

Nettoomsättningen för helåret 2009 uppgick till 3 258 MSEK (4 847), en minskning med 33 procent. I likhet med avvikelsen i fjärde kvartalet förklaras huvuddelen, -900 MSEK, av att försäljningen av diesel och eldningsolja nu endast redovisas inom division Lantbruk och av den minskade handeln med externt producerad etanol.

Rörelseresultatet under fjärde kvartalet uppgick till 59 MSEK (-36). Resultatförbättringen avser främst etanolverksamheten inom Agroetanol där produktionen vid den nya linjen nu fungerar enligt plan, med ett kapacitetsutnyttjande i kvartalet på 88 procent. Kvartalet belastas med 5 MSEK avseende kostnader för Shapeprogrammet.

För helåret 2009 uppgick rörelseresultatet till 67 MSEK (-83). Flertalet verksamheter har genom förbättrade resultat bidragit till den samlade ökningen jämfört med föregående år. Verksamheten inom fasta biobränslen har påverkats positivt av ett framgångsrikt arbete med produktivets- och kvalitetshöjande åtgärder bland annat vid fabriken i Lettland samt av lägre temperaturer än föregående år. Förbättringen inom Agroetanol relaterar i huvudsak till att betydande uppstartskostnader, under 2008, under innevarande år följts av en positiv resultatutveckling i takt med att kapacitetsutnyttjandet och produktionen höjts. Även högre priser på etanol och högre volymer såld alkylatbensin har varit starkt bidragande till divisionens förbättrade resultat. Årskostnaden för Shapeprogrammet uppgick till 11 MSEK.

## Division Livsmedel

	Kvartal 4		Helåret	
	2009	2008	2009	2008
Nettoomsättning, MSEK	3 617	4 061	15 109	15 501
Rörelseresultat, MSEK	94	100	598	574
Rörelsemarginal, %	2,6	2,5	4,0	3,7
Avkastning på operativt kapital, %	3,7	3,6	5,7	5,7
Antal anställda			6 817	8 098

Nettoomsättningen för fjärde kvartalet uppgick till 3 617 MSEK (4 016). I föregående års nettoomsättning ingick det avytttrade Färskröd Sverige med 323 MSEK. Justerat för förvärv och avyttringar av bolag inom divisionen minskade nettoomsättningen med 3 procent. Minskning var främst relaterad till hård prispress på mjölmarknaden och lägre volymer inom främst bageri- och industrisegmentet. Detta delvis som en följd av minskad försäljning av färskröd i hela Skandinavien. Försäljningstillväxt inom Lantmännen Doggy bidrog samtidigt till en ökning av divisionens nettoomsättning.

Nettoomsättningen för helåret 2009 uppgick till 15 109 MSEK (15 501), en minskning med 3 procent jämfört med



föregående år. Justerat för förvärv och avyttringar ökade nettoomsättningen med 4 procent.

Utvecklingen för helåret har samma orsaker som för fjärde kvartalet. Därtill har volymerna och nettoomsättningen inom frysbrödsverksamheten ökat något på de flesta marknaderna, trots den svaga konjunkturen.

Lantmännen Kronfågel tappade försäljning i början av året till följd av glasincidenten, men försäljningen är nu åter på ungefär samma nivå som före incidenten. Sammantaget blev dock nettoomsättningen i Sverige något lägre än föregående år.

Rörelseresultatet under fjärde kvartalet för division Livsmedel uppgick till 94 MSEK (100). Rörelseresultatet påverkades av jämförelsestörande poster med -43 MSEK (15). Justerat för jämförelsestörande poster samt genomförda förvärv och avyttringar ökade rörelseresultatet med 38 MSEK, 44 procent, jämfört med föregående år.

Rörelseresultatet har påverkats positivt av genomförda effektiviseringsåtgärder inom frysbrödsverksamheten. Även för Lantmännen Doggy har genomförda rationaliseringar inom produktionen bidragit till ett förbättrat resultat. I motsatt riktning påverkar svaga resultat inom både den danska kycklingverksamheten och Cerealias kvarnverksamhet, som en följd av en stark prispress. Kostnaden för Shapeprogrammet uppgick till 5 MSEK under kvartalet.

Division Livsmedels rörelseresultat för helåret 2009 blev 598 MSEK (574). Justerat för jämförelsestörande poster samt genomförda förvärv och avyttringar minskade rörelseresultatet med 4 procent jämfört med föregående år.

Resultatet för helåret påverkades av samma orsaker som för fjärde kvartalet. Inom brödverksamheten har dessutom rörelseresultatet påverkats negativt av lågkonjunkturen, då andelen lågmarginalprodukter ökat som en konsekvens av förändrat konsumtionsmönster. Kostnaden för Shapeprogrammet uppgick till 16 MSEK under året.

Under helåret belastade glasincidenten inom den svenska kycklingverksamheten resultatet i koncernen med cirka 70 MSEK. Beloppet avser såväl kostnader för återkallade volymer, som kostnader för utökad scanning av produkter och resultatpåverkan av försäljningsbortfall.

### Säsongsvariationer

Lantmännenkoncernens verksamhet är säsongsberoende. Inom division Energi är försäljningen av fasta biobränslen och värme starkt kopplad till vinterhalvåret. Livsmedelsverksamhetens högsäsong inträffar under sommarhalvåret. Division Lantbruks högsäsong inträffar under vår och höst.

### Finansiell ställning och likviditet

Koncernens egna kapital per 31 december 2009 uppgick till 10 148 MSEK, jämfört med 10 528 MSEK vid förra årsskiftet. Av förändringen på -380 MSEK kommer -73 MSEK från årets resultat och -305 MSEK från negativa omräkningsdifferenser vid omräkning av utländska dotterföretag. Inbetalning av insatskapital från medlemmar ökade kapitalet med 52 MSEK och emissionen av förlagsandelar innebar ett

tillskott till det egna kapitalet med 56 MSEK. Utbetalning av insatsutdelning på 57 MSEK och återbetalning av insatskapital på 53 MSEK minskade det egna kapitalet.

Balansomslutningen uppgick till 28 891 MSEK (32 553). Den minskade balansomslutningen är främst en effekt av lägre rörelsekapitalbindning.

Koncernens nettolåneskuld uppgick vid utgången av året till 9 289 MSEK (11 654).

Den totala betalningsberedskapen, inklusive kassa och bank, uppgick vid samma tidpunkt till 2 639 MSEK (747).

Soliditeten uppgick till 35,4 procent (32,5).

### Investeringar

Koncernens investeringar i anläggningstillgångar uppgick under året till 1 538 MSEK (2 700). Den enskilt största investeringen avsåg uppförandet av den nya foderfabriken i Lidköping.

Övriga större investeringsprojekt i koncernen omfattar bland annat en ny fröfabrik i Eslöv, etapp två i specialkvarnen i Vejle, Danmark, en ny Gooh-fabrik i Järna samt ombyggnad av kycklingslakteriet i Aars, Danmark.

### Kassaflöde

Den löpande verksamheten gav ett positivt kassaflöde på 3 555 MSEK (423). Det är främst ett lägre bundet rörelsekapital, bland annat som en effekt av "cash-race" projektet, som bidragit till förbättringen.

Investeringar i anläggningstillgångar uppgick till 1 538 MSEK (2 700) samtidigt som försäljning av anläggningstillgångar gav ett positivt kassaflöde på 210 MSEK (416), vilket sammantaget gav ett nettoutflöde om -1 328 MSEK (-2 284) relaterat till koncernens anläggningar. I föregående års kassaflöde ingick bland annat utgifter för de strategiska investeringarna i etanolanläggningen i Norrköping och kvarnen i Vejle med cirka 925 MSEK.

Investeringar i nya verksamheter påverkade kassaflödet med -172 MSEK (-1 592) och avyttring av verksamheter gav ett kassaflöde på 181 MSEK (532), totalt 9 MSEK (-1 060). Årets investeringar i verksamheter avser främst förvärvet av Bakehouse medan avyttringarna främst avser Färskbröd i Sverige och JSC Rezekne Dzirnavieks.

De finansiella placeringarna minskade netto och gav därigenom ett positivt kassaflöde på 36 MSEK (145), vilket medför ett totalt kassaflöde från investeringsverksamheten, inklusive investeringar i anläggningstillgångar och verksamheter, på -1 283 MSEK (-3 199).

Kassaflöde före finansieringsverksamheten uppgick därmed till 2 272 MSEK jämfört med -2 776 föregående år.

Finansieringsverksamheten gav ett negativt kassaflöde på -2 141 MSEK (2 543) främst till följd av amortering av låneskulder och minskat kreditutnyttjande.

Koncernens totala kassaflöde uppgick därmed till 131 MSEK (-233) under året.

Koncernens likvida medel vid periodens utgång uppgick till 391 MSEK (269).

### Personal

Medelantalet anställda i Lantmännenkoncernen uppgick under året till 10 552 (12 671). Minskningen är framförallt hänförligt till försäljningen av Lantmännen Färskbröd i Sverige i början av året och försäljningen av Grangården i augusti 2008.

### Redovisningsprinciper

Lantmännen upprättar delårsrapport enligt Bokföringsnämndens allmänna råd om frivillig bokslutskommuniké (BFNAR 2007:1) och Redovisningsrådets rekommendation RR 20, Delårsrapportering.

De redovisningsprinciper som tillämpats i bokslutskommunikén överensstämmer med dem som använts vid upprättande av årsredovisningen för 2008.

Under 2009 har inga nya eller ändrade rekommendationer eller andra regler tillkommit som påverkar Lantmännens redovisning.

Lantmännen kommer att upprätta koncernredovisning enligt IFRS (International Financial Reporting Standards) från 2010. Information om övergången lämnas i delårsrapporten för första kvartalet 2010.

### Moderföretaget

Verksamheten i moderföretaget Lantmännen ek för består dels av Lantmännens kärnverksamhet inom division Lantbruk, dels av koncerngemensamma funktioner.

Nettoomsättningen uppgick till 10 130 MSEK (13 252). Rörelseresultatet uppgick till -455 MSEK (242). Det lägre rörelseresultatet hänför sig huvudsakligen till den kooperativa verksamheten inom division Lantbruk med -402 MSEK till följd av betydande volymminskning och lagernedskrivningar avseende gödsel samt kostnader relaterade till den låga kvaliteten på spannmål i skörden 2008. Dessutom var realisations-

vinster från fastighetsförsäljningar lägre än föregående år och uppgick till 61 MSEK jämfört med 222 MSEK under 2008. Strukturkostnader för pågående effektiviseringsprogram, Shape, har belastat resultatet med totalt 51 MSEK under 2009.

Resultat efter finansiella poster uppgick till 223 MSEK (671). I årets finansnetto ingår realisationsresultat från försäljning av aktier med 63 MSEK (301) och utdelningar, främst från dotterbolag med 537 MSEK (566).

Nettoinvesteringarna uppgick till 332 MSEK (416). Soliditeten uppgick till 36,6 procent (32,3).

I moderföretaget uppgick medelantalet anställda till 1 228 (1 317).

### Utdelning

Styrelsen har beslutat att lämna 0 procent (1) i återbäring på medlemmarnas inköp av foder, gödsel, utsäde, växtskydd, spannmål, petroleumprodukter och inköp från maskinverksamheten samt 0 procent (1) efterlikvid på levererad spannmål.

Styrelsen föreslår att insatsutdelning lämnas med 5 procent (5) på inbetalda och emitterade insatser till direktanslutna medlemmar och 5 procent (3,7) till organisationsmedlemmar och lokalföreningar, totalt 63 MSEK. Styrelsen föreslår vidare en insatsemission på total 100 MSEK, där emissionskapitalet fördelas med 75 procent baserat på medlemmarnas inbetalda och emitterade insatskapital och med 25 procent på medlemmarnas insatsgrundande omsättning. Sammantaget ger insatsutdelningen och insatsemissionen en avkastning på insatskapitalet uppgående till 13 procent (14) för 2009. Därtill kommer utdelning på förlagsinsatser med 3 procent, 1 MSEK.

Till följd av införande av handel med emissionsinsatser har dagen då innehavet ger rätt till utdelning, såväl i form av insatsutdelning som insatsemission, beslutats till dagen för föreningsstämman, den 5 maj 2010.

# Resultaträkning i sammandrag

MSEK	2009 okt-dec	2008 okt-dec	2009 jan-dec	2008 jan-dec	Förändring %
Nettoomsättning	8 358	10 562	35 101	42 868	-18
Övriga rörelseintäkter	156	202	654	958	-32
Varukostnader	-4 929	-6 778	-21 707	-28 087	-23
Personalkostnader	-1 509	-1 623	-5 851	-6 053	-4
Övriga kostnader	-1 736	-1 530	-6 439	-6 812	-4
Andelar i intresseföretags resultat	10	4	97	172	-44
Av- och nedskrivningar	-434	-885	-1 550	-1 910	-19
<b>Rörelseresultat</b>	<b>-84</b>	<b>-48</b>	<b>305</b>	<b>1 136</b>	<b>-73</b>
Finansiella intäkter	43	49	197	255	-23
Finansiella kostnader	-133	-211	-567	-689	-18
<b>Resultat efter finansiella poster</b>	<b>-174</b>	<b>-210</b>	<b>-65</b>	<b>702</b>	<b>-109</b>
Återbäring och efterlikvid	0	-121	-1	-122	-
Skatt	77	164	13	-36	-136
Minoritetens andel i årets resultat	-19	5	-20	14	-243
<b>Periodens resultat</b>	<b>-116</b>	<b>-162</b>	<b>-73</b>	<b>558</b>	<b>-113</b>

# Kvartalsfördelade resultaträkningar

MSEK	2009 okt-dec	2009 juli-sep	2009 apr-jun	2009 jan-mar	2008 okt-dec	2008 juli-sep	2008 apr-jun	2008 jan-mar
Nettoomsättning	8 358	8 778	9 360	8 605	10 562	10 707	11 752	9 847
Övriga rörelseintäkter	156	138	200	160	202	180	299	277
Varukostnader	-4 929	-5 302	-6 065	-5 411	-6 778	-6 899	-7 966	-6 444
Personalkostnader	-1 509	-1 427	-1 492	-1 423	-1 623	-1 491	-1 526	-1 413
Övriga kostnader	-1 736	-1 504	-1 582	-1 617	-1 530	-1 962	-1 835	-1 485
Andelar i intresseföretags resultat	10	18	23	46	4	25	117	26
Av- och nedskrivningar	-434	-376	-361	-379	-885	-381	-333	-311
<b>Rörelseresultat</b>	<b>-84</b>	<b>325</b>	<b>83</b>	<b>-19</b>	<b>-48</b>	<b>179</b>	<b>508</b>	<b>497</b>
Finansiella intäkter	43	54	40	60	49	90	70	46
Finansiella kostnader	-133	-132	-148	-154	-211	-206	-131	-141
<b>Resultat efter finansiella poster</b>	<b>-174</b>	<b>247</b>	<b>-25</b>	<b>-113</b>	<b>-210</b>	<b>63</b>	<b>447</b>	<b>402</b>
Återbäring och efterlikvid	0	0	-1	0	-121	-1	0	0
Skatt	77	-79	-27	42	164	-46	-82	-72
Minoritetens andel i årets resultat	-19	0	-1	0	5	-16	13	12
<b>Periodens resultat</b>	<b>-116</b>	<b>168</b>	<b>-54</b>	<b>-71</b>	<b>-162</b>	<b>0</b>	<b>378</b>	<b>342</b>

# Balansräkning i sammandrag

MSEK	2009 31 dec	2008 31 dec
<b>TILLGÅNGAR</b>		
Goodwill	3 078	3 386
Övriga immateriella anläggningstillgångar	391	459
Materiella anläggningstillgångar	10 667	10 974
Andelar i intresseföretag	1 174	1 195
Långfristiga finansiella tillgångar	1 824	1 774
Andra långfristiga tillgångar	315	171
<b>Summa anläggningstillgångar</b>	<b>17 449</b>	<b>17 959</b>
Varulager	5 646	7 059
Kundfordringar och andra rörelsefordringar	4 724	6 636
Kortfristiga finansiella tillgångar	687	630
Kassa och bank	385	269
<b>Summa omsättningstillgångar</b>	<b>11 442</b>	<b>14 594</b>
<b>SUMMA TILLGÅNGAR</b>	<b>28 891</b>	<b>32 553</b>
<b>EGET KAPITAL OCH SKULDER</b>		
Eget kapital	10 148	10 528
Minoritetsintressen	69	56
Avsättningar för pensioner	1 514	1 544
Övriga avsättningar	692	827
<b>Summa avsättningar</b>	<b>2 206</b>	<b>2 371</b>
Långfristiga finansiella skulder	6 930	8 219
Övriga långfristiga skulder	21	1
<b>Summa långfristiga skulder</b>	<b>6 951</b>	<b>8 220</b>
Kortfristiga finansiella skulder	3 741	4 565
Leverantörsskulder och andra rörelseskulder	5 776	6 813
<b>Summa kortfristiga skulder</b>	<b>9 517</b>	<b>11 378</b>
<b>SUMMA EGET KAPITAL OCH SKULDER</b>	<b>28 891</b>	<b>32 553</b>
Soliditet	35,4	32,5

# Kassaflödesanalys i sammandrag

MSEK	2009 okt-dec	2008 okt-dec	2009 jan-dec	2008 jan-dec
Resultat efter finansiella poster	-174	-210	-65	702
Justering för poster som inte ingår i kassaflödet <sup>1)</sup>	394	181	1 249	670
Betald skatt	28	18	-46	-219
<b>Kassaflöde från den löpande verksamheten före förändring av rörelsekapital</b>	<b>248</b>	-11	<b>1 138</b>	1 153
Förändring av rörelsekapital	637	-22	2 417	-730
<b>Kassaflöde från den löpande verksamheten</b>	<b>885</b>	-33	<b>3 555</b>	423
Förvärv, avyttring av verksamheter	-125	-58	9	-1 060
Investering i materiella och immateriella tillgångar, netto	-470	-639	-1 328	-2 284
Förändring av finansiella placeringar	106	326	36	145
<b>Kassaflöde från investeringsverksamheten</b>	<b>-489</b>	-371	<b>-1 283</b>	-3 199
<b>Kassaflöde före finansieringsverksamheten</b>	<b>396</b>	-404	<b>2 272</b>	-2 776
Förändring i insatskapital	-2	3	-1	-11
Utbetald utdelning	-7	-1	-65	-53
Tillskjutet kapital genom förlagsinsatser	-	-	56	-
Förändring av låneskulder	-500	239	-2 131	2 607
<b>Kassaflöde från finansieringsverksamheten</b>	<b>-509</b>	241	<b>-2 141</b>	2 543
Periodens kassaflöde	-113	-163	131	-233
Likvida medel vid periodens början	500	419	269	484
Kursdifferens i likvida medel	4	13	-9	18
<b>Likvida medel vid periodens slut</b>	<b>391</b>	269	<b>391</b>	269
<sup>1)</sup> Av- och nedskrivning av anläggningstillgångar	434	885	1 550	1 910
Avgår resultatandelar i intresseföretag	-10	-4	-97	-172
Realisationsresultat från försäljning av anläggningstillgångar och verksamheter	9	-255	-106	-591
Förändring avseende gjorda avsättningar	18	-86	-43	-220
Övriga poster	-57	-359	-55	-257
	<b>394</b>	<b>181</b>	<b>1 249</b>	<b>670</b>

## Förändringar i eget kapital

MSEK	2009 jan-dec	2008 jan-dec
Eget kapital vid periodens början	10 528	9 483
Omräkningsdifferenser	-370	724
Säkring av nettoinvestering i utländska dotterföretag	65	-176
Periodens resultat	-73	558
Utbetald insatsutdelning	-57	-50
Av medlemmar inbetalt insatskapital	52	52
Till medlemmar utbetalt insatskapital	-53	-63
Tillskjutet kapital genom förlagsinsatser	56	-
<b>Eget kapital vid periodens slut</b>	<b>10 148</b>	<b>10 528</b>
Eget kapital i Lantmännen koncernen		
Insatskapital, inbetalt	606	593
Insatskapital, emitterat	660	564
Förlagsinsatser	56	-
Övrigt eget kapital	8 826	9 371
<b>Totalt eget kapital</b>	<b>10 148</b>	<b>10 528</b>

# Nettoomsättning per division

MSEK	2009 okt-dec	2008 okt-dec	2009 jan-dec	2008 jan-dec	Förändring %
Division Lantbruk	2 356	3 513	10 749	14 154	-24
Division Maskin	1 781	2 254	7 101	9 529	-25
Division Energi	888	1 208	3 258	4 867	-33
Division Livsmedel	3 617	4 061	15 109	15 501	-3
Lantmännen Grangården	0	0	0	1 269	-100
Övrig verksamhet	177	122	623	511	22
Elimineringar	-461	-596	-1 739	-2 963	-41
<b>Total</b>	<b>8 358</b>	<b>10 562</b>	<b>35 101</b>	<b>42 868</b>	<b>-18</b>

# Rörelseresultat per division

MSEK	2009 okt-dec	2008 okt-dec	2009 jan-dec	2008 jan-dec	Förändring %
Division Lantbruk	-57	14	-140	361	-139
Division Maskin	-13	50	35	376	-91
Division Energi	59	-36	67	-83	181
Division Livsmedel <sup>1)</sup>	94	100	598	574	4
Lantmännen Grangården <sup>2)</sup>	0	0	0	-22	100
Övrig verksamhet <sup>3)</sup>	-102	-110	-145	134	-208
Koncernposter <sup>4)</sup>	-65	-66	-110	-204	46
<b>Total</b>	<b>-84</b>	<b>-48</b>	<b>305</b>	<b>1 136</b>	<b>-73</b>

<sup>1)</sup> Inkluderar Lantmännen Färskröd Sverige under 2008

<sup>2)</sup> Avecklad verksamhet

<sup>3)</sup> Inkluderar bland annat följande jämförelsestörande poster:

Realisationsresultat från försäljning av fastigheter

58

206

Strukturkostnad, Shape

-13

-

<sup>4)</sup> Inkluderar bland annat följande jämförelsestörande poster:

Realisationsresultat från försäljning av verksamheter

-

81

Upplösning av salmonellareserv

-

181

Nedskrivning och strukturkostnad Färskröd Sverige

-

-275

Strukturkostnader, Shape

-17

-

## Rörelsemarginal per division

%	2009 okt-dec	2008 okt-dec	2009 jan-dec	2008 jan-dec
Division Lantbruk	-2,4	0,4	-1,3	2,6
Division Maskin	-0,7	2,2	0,5	3,9
Division Energi	6,6	-3,0	2,1	-1,7
Division Livsmedel	2,6	2,5	4,0	3,7
Lantmännen Granngården	-	-	-	-1,7
<b>Lantmännen totalt</b>	<b>-1,0</b>	<b>-0,5</b>	<b>0,9</b>	<b>2,6</b>

## Avkastning på operativt kapital

%	2009 okt-dec	2008 okt-dec	2009 jan-dec	2008 jan-dec
Division Lantbruk	-6,5	1,2	-3,3	8,8
Division Maskin	-2,5	8,8	1,6	17,1
Division Energi	9,3	-5,3	2,6	-3,4
Division Livsmedel	3,7	3,6	5,7	5,7
Lantmännen Granngården	-	-	-	-12,0
<b>Total</b>	<b>-1,7</b>	<b>-0,9</b>	<b>1,4</b>	<b>5,6</b>

# Moderföretaget

## Resultaträkning i sammandrag

MSEK	2009 jan-dec	2008 jan-dec
Nettoomsättning, extern	8 637	11 408
Nettoomsättning, koncernintern	1 493	1 844
<b>Nettoomsättning, totalt</b>	<b>10 130</b>	<b>13 252</b>
Övriga rörelseintäkter	374	495
Varukostnader	-8 185	-10 930
Personalkostnader	-910	-831
Övriga kostnader	-1 713	-1 607
Av- och nedskrivningar	-151	-137
<b>Rörelseresultat</b>	<b>-455</b>	<b>242</b>
Resultat från finansiella poster	678	429
<b>Resultat efter finansiella poster</b>	<b>223</b>	<b>671</b>
Återbäring och efterlikvid	-1	-122
Skatt	132	133
<b>Periodens resultat</b>	<b>354</b>	<b>682</b>

## Balansräkning i sammandrag

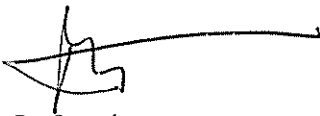
MSEK	2009 31 dec	2008 31 dec
<b>TILLGÅNGAR</b>		
Immateriella anläggningstillgångar	188	207
Materiella anläggningstillgångar	1 520	1 461
Andelar i koncernföretag	5 621	5 692
Långfristiga fordringar hos koncernföretag	178	221
Andelar i intresseföretag	820	797
Andra långfristiga värdepappersinnehav	152	138
Övriga långfristiga fordringar	488	415
<b>Summa anläggningstillgångar</b>	<b>8 967</b>	<b>8 931</b>
Varulager	2 041	2 732
Kortfristiga fordringar hos koncernföretag	10 321	9 509
Övriga kortfristiga fordringar	1 598	3 190
Kortfristiga placeringar inkl kassa och bank	83	78
<b>Summa omsättningstillgångar</b>	<b>14 043</b>	<b>15 509</b>
<b>SUMMA TILLGÅNGAR</b>	<b>23 010</b>	<b>24 440</b>
<b>EGET KAPITAL OCH SKULDER</b>		
Eget kapital	8 207	7 670
Obeskattade reserver	311	311
Avsättningar	908	898
Långfristiga skulder	6 668	7 716
Kortfristiga skulder till koncernföretag	2 512	2 378
Övriga kortfristiga skulder	4 404	5 467
<b>SUMMA EGET KAPITAL OCH SKULDER</b>	<b>23 010</b>	<b>24 440</b>
Soliditet	36,6	32,3



## Granskningsrapport

Denna bokslutskommuniké har inte varit föremål för granskning av föreningens revisorer.

På styrelsens uppdrag  
Stockholm 9 februari 2010



Per Strömberg  
VD och koncernchef  
Lantmännen

## För mer information kontakta

Per Strömberg, VD och koncernchef, tel 08-657 42 24, mobil 070-385 11 91  
Per Olof Nyman, ekonomi- och finansdirektör, tel 08-657 42 47, mobil 070-657 42 47  
Anette Rosengren, kommunikationsdirektör, tel 08-657 43 19, mobil 070-299 59 50

## Bra mat från Lantmännen

Vår gröna grodd på förpackningen står för ansvarsfullt producerad mat. Mat som vi anstränger oss för att ta fram på ett hållbart sätt, från jord till bord.



  
Lantmännen