



# STEG MOT HÅLLBARHET 2004

## INNEHÅLL

4	Ett av Sveriges viktigaste företag
6	Vår framtid och ansvaret för den
8	Med åkermarken som bas
10	Gård & odling
18	Livsmedel
26	Hem & fritid
30	Energi
36	Lantmännens strategi för arbete med hållbar utveckling
37	Policy för Hållbar Utveckling
38	Ny koncernstruktur för Svenska Lantmännen
40	Styrtal och ledningssystem
44	Anmälnings- och tillståndspliktig verksamhet
45	Medarbetare, ledarskap och kompetensutveckling
46	Adress- och kontaktuppgifter

## Ett av Sveriges viktigaste företag

Den Gröna sektorn, jord- och skogsbrukets primärproduktion, förädling och underleverantörer är basen för en tredjedel av Sveriges industriproduktion och svarar för 140 exportmiljarder varje år. Den Gröna sektorn har därför en avgörande betydelse för Sveriges ekonomiska utveckling och vidmakthållandet av levande landsbygd, ett värdefullt odlings- och kulturlandskap och biologisk mångfald. Direkt eller indirekt arbetar cirka 650 000 personer i skogsnäringen (40 procent) och inom livsmedelsproduktionen (60 procent). I var tionde kommun arbetar mer än var tredje person inom den Gröna sektorn.

Basen för produktion av livsmedel, oavsett om det handlar om bröd-, kött- eller mejeriprodukter, är åkermarken. Lantmännens cirka 50 000 ägare/medlemmar brukar omkring 75 procent av Sveriges totala åkermark och vi är det företag som sysselsätter flest i den Gröna sektorn.

Lantmännen har ambitionen att inspirera och leda utvecklingen inom den Gröna sektorn. Att producera framtidens livsmedel, utveckla jordbruket och ställa om energisektorn är några av de största utmaningarna för att skapa ett hållbart samhälle. Lantmännen arbetar i hela värdekedjan från lantbrukare till konsument. Genom att tillföra kompetens redan vid forskning och utveckling av framtida grödor samt att under hela livsmedelskedjan söka innovativa lösningar och produkter skapar vi förutsättningar för att bidra till en

hållbar samhällsutveckling. Målet för Lantmännen är att skapa förhållanden för lönsam vegetabilie- och animalieproduktion. Vi ska även förädla åkermarkens resurser på ett ansvarsfullt sätt till foder, livsmedel, energi och till förbättrad livskvalitet. Jag är övertygad om ett starkt samband mellan nöjda medarbetare, nöjda kunder och ett gott ekonomiskt resultat. Därför genomför koncernen nu en omorganisation, som bland annat syftar till att främja medarbetarnas välbefinnande, hälsa och inflytande.

Lantmännen är en koncern med många olika typer av företag. Jag tror på en stark lokal organisation där man betjänar kunderna, i kombination med centralisering där det finns samordningsvinster och där vi behöver en gemensam strategi. Hållbar Utveckling är ett sådant område. Det här är den första redovisningen som på ett övergripande sätt sammanfattar hela koncernens arbete.

Ansvar för åkermarken kräver långsiktighet. För mig står den kooperativa ägarformen väldigt mycket för just långsiktighet. Den innehåller mycket som har med värderingar, etik och hållbar utveckling att göra.

Välkommen till ett viktigt företag.

*Birgitta Johansson - Hedberg*

*Vd och koncernchef*



## Vår framtid och ansvaret för den

Dagens utveckling av samhället är inte hållbar. Globalt sett förstörs våra livsnödvändiga naturresurser (åkermark, luft, vatten med mera) genom att vi förorenar och tränger undan naturen på olika sätt. Samtidigt blir vi allt fler människor och gapet mellan rika och fattiga ökar. Sammantaget bidrar detta till att förutsättningarna försämras för kommande generationer att tillgodose sina behov.

Utmaningen att vända denna nedåtgående spiral, eller att åtminstone se till att det inte blir sämre, kallas för att ”arbeta med hållbar utveckling”. En del företag använder begrepp som samhällsansvar och CSR (Corporate Social Responsibility), socialt ansvar. Alla dessa begrepp ryms inom ramen för Lantmännens arbete med Hållbar Utveckling – ett ekonomiskt bärkraftigt och ansvarsfullt arbete på vägen mot ekologisk och social hållbarhet.

Att arbeta med hållbar utveckling är som att vända en oljetanker – det tar tid. För att lyckas behöver vi en gemensam övergripande strategi och riktning – ett och samma roder. Ingen kan med säkerhet beskriva hur framtiden kommer att utvecklas, inte heller hur en hållbar produktion av livsmedel och energi exakt kommer att gestalta sig. Därför arbetar Lantmännen med en principiell beskrivning av hållbarhet – fyra principer för hållbarhet. Se sid 36-37.

Lantmännens strategi är i korthet att steg för steg genomföra åtgärder som förbättrar lönsamheten, är utvecklingsbara och styr verksamheten i en hållbar riktning. Strategin, med en tydlig riktning, förutsätter ett decentraliserat arbetssätt och är verktyget för prioritering av lönsamma åtgärder på verksamhetsnivå. Inom affärsområdena Cerealia Mills, Cerealia Foods

& Breads och Cerealia Bakeries finns ett påbörjat arbete, med en Code of Conduct, ett verktyg som tydliggör riktlinjer och förhållningssätt. Denna ska vi bygga vidare på inom koncernen.

I Lantmännens nya organisation centraliseras vissa strategiska funktioner såsom Hållbar Utveckling. Det möjliggör att vi kan samordna och dra nytta av våra olika kompetenser än mer effektivt.

Vårt arbete inom området social hållbarhet handlar om hur Lantmännen påverkar människors möjligheter att tillgodose grundläggande behov. Det kan gälla god hälsa, delaktighet på arbetsplatsen, säkra produkter och nyttiga livsmedel. Även medarbetarfrågor är ett område som centraliseras i en personalfunktion. En samlad redogörelse och statistik för dessa frågor kommer i nästa års redovisning av Lantmännens arbete med hållbar utveckling. Se sid 45.

I den här redovisningen, den första för hela koncernen, vill vi synliggöra hur åkermarken är grunden för alla våra olika verksamheter. Vi har delat in verksamheterna i Gård & odling, Livsmedel, Hem & fritid och Energi. Flera av Lantmännens affärsområden och företag verkar internationellt. I årets redovisning har vi mest exempel från verksamheter i Sverige, framöver kommer även verksamheter i övriga länder att belysas.

Hållbar Utveckling innebär utmaningar och möjligheter för Lantmännen – att fullfölja tidigare lantbrukargenerationers livsuppgift för att bevara och utveckla den svenska åkermarken.

*Camilla Välimaa*  
*Hållbar Utveckling*



# Med åkermarken som bas

*Grunden i Lantmännens affärsidé är att utveckla och förädla åkermarkens resurser på ett ansvarsfullt sätt – att med god ekonomi, närma sig ekologisk och social hållbarhet. Kärnverksamheten inom Lantmännen Lantbruk och de åtta affärsområdena, samt företagen inom dessa, tillverkar produkter och utför tjänster i en omfattande förädlingskedja. Lantmännen har verksamheter hela vägen från gården via förädlingsindustrin till konsumenterna.*



**GÅRD & ODLING** behandlar forskning, bioteknik och utveckling av utsäde. Här beskrivs växtförädling och produktutveckling samt allt Lantmännen tillhandahåller för odling och djuruppfödning. Leveranserna till och från gården kräver avancerad logistikplanering. Hela kedjan från åker till livsmedelsproduktion och foderprodukter bildar en helhet.



**LIVSMEDEL** beskriver hur branschen möter allt mer komplexa krav och ett ökat medvetande hos konsumenterna om sambandet mellan kost, motion och hälsa. Hur Lantmännens affärsområden och företag, flera med tilltagande internationell verksamhet, genom forskning och utveckling kan tillföra produkter nya värden och egenskaper.



**HEM & FRITID** handlar om hur Lantmännen möter den nya gröna vägen och hur den påverkar samhället. Människor satsar allt mer på sitt boende och en kvalitativ fritid nära djur och natur. Granngårdens cirka 120 butiker runt om i landet och fodertillverkare med starka varumärken för katt, häst och hund möter denna expanderande marknad.



**ENERGI** är en av de stora framtidsfrågorna och Lantmännen har en nyckelroll i den pågående energiomställningen. Bioenergi och förnyelsebara drivmedel från åkermarken har en stor utvecklingspotential när samhällets beroende av fossila bränslen successivt ska reduceras. Lantmännen har genom energiföretagens breda verksamhet stora möjligheter att leda den processen och bidra till en hållbar utveckling.

**Ansvar för åkermarken.....** *En framgångsrik lantbrukare är en tusenkonstnär; bland annat biolog, affärsman, tekniker och under senare år även dataexpert. Lantmännen är lantbrukarens partner med verksamheter inom allt från växtförädling till maskinförsäljning.*

Antalet jordbruksföretag i Sverige har minskat med 57 procent mellan åren 1970 och 2003. Den enda kategori som blivit fler är företagen med mer än 100 hektar åker. Inget tyder på att takten i strukturutvecklingen kommer att minska framöver – snarare tvärtom. Genomsnittsåldern bland lantbrukarna ökar och åldersgruppen 50-65 år växer snabbt. Detta i kombination med skärpt internationell konkurrens – EU:s jordbruksareal ökade med 40 procent förra året – talar för en accelererande strukturutveckling.

Lantmännens kunder kommer i framtiden att vara tydligare segmenterade än idag. Den första gruppen utgörs av stora gårdar, både inom animalie- och vegetabilieproduktionen, som lever på lantbruket. Den andra är deltidslantbrukare som driver produktion på mindre enheter, inom främst vegetabilieproduktionen, och har externt arbete vid sidan om. Dessa kan dock driva gårdar upp till 150 hektar. En tredje kundgrupp är fritids- och hobbyjordbruket.

Lantmännen har ett ansvar för den svenska åkermarken. För att fortsätta vara lantbrukets partner, och möta en ökad

differentiering av marknaden, utvecklar vi affärsorganisationen. De stora gårdarna efterfrågar individuell rådgivning och mer marknadsinformation. Deltidslantbruket efterlyser enkla lösningar. Lantmännens utvecklade e-handel blir ett viktigt verktyg bland annat för denna grupp.

Kraven på miljöförbättringar och god djuromsorg är i många avseenden mer ambitiösa i Sverige än i andra länder. Lantmännen arbetar med flera olika projekt, till exempel ”Greppa Näringen”, så att våra kunder och ägare kan omvandla dessa krav både till mervärden som förmedlas till konsumenterna och till produktionsfördelar.

Lantmännen inledde arbetet med ekologisk produktion redan 1984 och är ett av KRAV:s medlemsföretag. Under 1995 lanserade Lantmännen Svenskt Sigill, som idag ägs av LRF och innefattar många fler produktgrupper utöver spannmål. Svenskt Sigill är i första hand ett kvalitetskoncept men inrymmer även en rad regler som främjar ekologisk hållbarhet och god djuromsorg.



**Den första, viktiga länken**

Svalöf Weibull, SW, samt Invests dotterbolag BioAgri och Acanova är Lantmännens spjutspetsar där kompetens inom grundläggande forskning, bioteknik och utveckling av utsäde är avgörande faktorer för hela produktionskedjans utveckling mot ett mer hållbart jordbruk. Framgångsrik växtförädling och produktutveckling skapar mervärden i alla led, från odlare till konsument.

**Sortutveckling för hållbar odling**

Ett viktigt arbetsområde för SW är utvecklingen av nya sorter för ett mer hållbart jordbruk, till exempel resistensförädling mot sjukdomar, så att användningen av icke hållbara växtskyddsmedel kan minskas. Samma inriktning återfinns inom det delägda bolaget BASF Plant Science, som arbetar med genteknik för bland annat bred resistens mot svampsjukdomar och effektivare användning av vatten och växtnäring. Ett annat exempel är sortutveckling som bidrar till minskad

övergödning. Under 2004 lanserades en ny höstvetesort, SW Harnesk, med förbättrat kväveutnyttjande.

**Hållbart växtskydd**

BioAgri utvecklar och säljer produkter med naturligt förekommande organismer och substanser för tillväxtstimulering och bekämpning av växtsjukdomar. Två produkter, som bygger på en vanlig jordbakterie, har tagits fram för att kunna behandla (beta) utsäde mot sjukdomar; Cedomon och Cerall. Båda produkterna är lätt biologiskt nedbrytbara. Utsäde behandlat med dessa ger lika hög skörd och bekämpar utsädesburna sjukdomar lika effektivt som jämförbara kemiska medel.

Produkterna har arbetsmiljöfördelar och är godkända för ekologisk odling. Cedomon och Cerall är resultatet av mer än tio års forskning och en mängd fältförsök i flera olika länder. Den viktigaste händelsen för BioAgri under året var EU:s



godkännande av den aktiva organismen, som finns i Cedomon och Cerall, det så kallade Annex 1-godkännandet.

Acanova utvecklar metoder för sanering/ behandling av fröer och utsäden som resulterar i funktionsanpassade egenskaper, så kallade "functional seeds". ThermoSeed är en ny metod med värmebehandling som sanerar utsäde från smitta utan några tillsatser. Metodens effekter avseende sanering och skörd är likvärdiga de som uppnås med kemiska medel, dessutom är prisbilden konkurrenskraftig. En fullskaleanläggning för ThermoSeed projekteras i Skara.

**Allt för odling och djuruppfödning**

Lantmännen Lantbruk tillhandahåller det gården behöver för odling och djuruppfödning via divisionerna Växtodling, Spannmål, Foder och Logistik. Strategin för hållbar utveckling har integrerats i affärsplaneringen och i ett system för verksamhetsledning inom Lantmännen Lantbruk. En fördjupning av Lantbruks arbete med hållbar utveckling återfinns på [www.lantmannen.se](http://www.lantmannen.se).

De större lantbruksföretagen behöver dagligen fatta beslut i frågor som blir allt mer komplexa och kan få avgörande betydelse för företagets ekonomi och miljön. Lantmännens välutbildade säljare, som finns i de regionala marknadsområdena, hjälper företagen med upplysningar och rådgivning inom dessa områden.

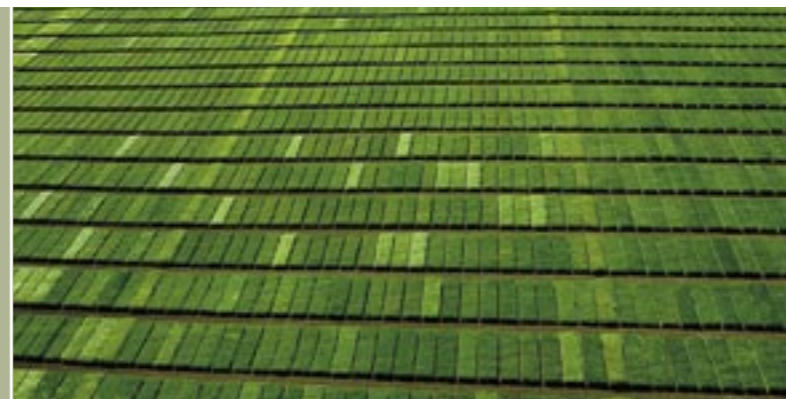
**Odling**

Division Växtodling utvecklar och tillhandahåller produkt-sortiment inom utsäde, växtnäring, växtskydd, olja/drivmedel och specialprodukter, exempelvis ensilageplast. Produktionen av växtnäring och växtskydd domineras av ett fåtal multinationella företag. Lantmännen arbetar kontinuerligt för att påverka dessa leverantörer så att de produkter vi erbjuder Sveriges lantbrukare utvecklas i en hållbar riktning.

Ett nyutvecklat dataprogram gör det möjligt för Lantmännens säljare att via intranätet se kundens markkarta och jordanalyser. Programmet ger även förslag på optimalt val av gödselmedel. Andra hjälpmedel som kan nämnas är N-Sensor, som mäter grödans innehåll av klorofyll och möjliggör precisionsgödsling för varje del av fältet.

**Information om Lantmännen Lantbruk och affärsområdena Svalöf Weibull, Invest och Maskin sid 38-39.**

Bio Agri	Oms: 11 Mkr	Anst: 12
Acanova	Oms: 1,2 Mkr	Anst: 4
Bygglant	Oms: 400 Mkr	Anst: 40
Lantmännen Maskin	Oms: 1900 Mkr	Anst: 838
Lactamin	Oms: 220 Mkr	Anst: 46



**“UTSÄDE BEHANDLAT MED CEDOMON OCH CERALL GER LIKA HÖG SKÖRD OCH BEKÄMPAR  
UTSÄDESBURNA SJUKDOMAR LIKA EFFEKTIVT SOM JÄMFÖRBARA KEMISKA MEDEL”**

Via våra marknadsområden organiseras insamling av restprodukter, exempelvis plast och spillolja. Lantmännen är en av initiativtagarna till företaget SvegRetur, som sköter lantbrukets plastinsamling.

### Logistikarbete

Lantmännen Lantbruk är en av Sveriges största transportörer. Sammantaget transporteras 1 400 000 ton foder, 2 500 000 ton spannmål, 500 000 ton gödselprodukter och 130 000 ton utsäde och fröprodukter till och från lantbruksföretagen. Färre och större gårdar har medfört att effektiviteten, varor per kilometer, har förbättrats bland annat tack vare fler bulktransporter.

Under 2004 har en utvärdering av transportleverantörernas miljöprestanda genomförts. I avtalen med de åkerier som kör foder i bulk finns numera ett krav på att alla chaufförer ska genomgå utbildning i Heavy EcoDriving under 2005. EcoDriving innebär att man lär sig köra bränsleekonomiskt.

### Maskiner och djurstallar

Lantmännen säljer moderna maskiner med hög kapacitet. Maskiner behöver kontinuerlig service och underhåll för att fungera effektivt, inte minst miljömässigt. Lantmännen Maskins servicepersonal utbildas kontinuerligt och är avgörande för möjligheten att kombinera hög produktivitet med ansvar för hållbar utveckling. Lantmännens dotterbolag Swecon Anläggningsmaskiner arbetar på motsvarande sätt med försäljning och service för sitt produktsortiment.

Företaget Bygglant, arbetar med projektering och försäljning

av byggnader och byggmaterial samt försäljning och service av inomgårdsutrustning. Vid byggnation av stallar följer Bygglant den miljömanual som utges av Miljöstiftelsen för Byggsektorn.

### Från åker till livsmedelsproduktion

Spannmålsdivisionen köper in spannmål, ärtor och oljeväxter. Därefter rensas, klassificeras, torkas, förädlas och lagras varan för att i nästa skede levereras till kvarnar, foderfabriker, mälterier och brännerier. Cirka en miljon ton spannmål exporteras årligen. För att säkra kvalitets- och hållbarhetsaspekter tecknas odlingskontrakt med lantbrukarna. Det kan till exempel vara odling enligt KRAV, Svenskt Sigill eller specifika krav från barnmatsproducenter rörande spårbarhet.

### Svenskt Sigill

Under 2004 kontrakterades 708 odlare vilka producerade 305 000 ton Svensk Sigill-spannmål. Som grund för verksamheten ställer Svensk Sigill fem löften till konsument – säkra och spårbara livsmedel, miljöansvar, öppna landskap, god djuromsorg och oberoende kontroller.

### KRAV

Spannmålsdivisionen ökar, via bolaget Eco Trade, inköpen av ekologisk spannmål till cirka 80 000 ton, en förbättring med ca 25 procent jämfört med 2003. Detta gör Lantmännen till en av världens största aktörer på den ekologiska spannmålsmarknaden. En stor del av den ekologiska spannmålen, cirka 50 procent, exporteras. Resterande del används i första hand inom Lantmännens egen livsmedelsproduktion.





### Säker torkning

Kvalitet och säkra livsmedel kräver att spannmål varmluftstorkas så att mögelsvampar inte utvecklas. Vid torkning används mycket energi och under året fattade division Spannmål beslut om att starta två projekt under 2005: "Säker torkning" samt införande av ett certifierbart energiledningssystem i syfte att minska energianvändningen.

### Våra djur behöver foder

Animalieproduktionen är motorn i svenskt jordbruk eftersom hälften av Sveriges spannmål används till foder. Lantmännens foderdivision är en nyckelaktör för att stärka konkurrenskraften och utvecklingen mot hållbarhet inom animaliesektorn.

### Foderråvaror

Vid tillverkningen av kraftfoder används till största delen svenska råvaror. Cirka 45 procent av råvarorna importeras, dessa

består framförallt av proteinfodermedel, sockerfodermedel, vitaminer och mineraler. Den soja som importeras kommer från utvalda företag i Brasilien som uppfyller våra krav på GMO-fri odling. Dotterbolaget Lactamin, vars största produktområden är mineralfoder och mjölknäringar, arbetar med livscykelanalyser för att kunna effektivisera urvalet av råvaror.

### Foderutveckling

Djurens hälsa och välbefinnande är centralt. Produktutvecklingen av foder tar därför utgångspunkt i näringsförsörjning utifrån djurens genetiska potential. Det innebär bland annat möjligheter att genom kunskap om djurens krav på protein-kvalitet även begränsa överskottskvävet, vilket i sin tur innebär minskad övergödning. Miljöklassning av produkterna med avseende på de största miljöpåverkande faktorerna är ett annat projekt som drivs inom division Foder.



*Systemen för en mer hållbar jordbruksproduktion, till exempel Svenskt Sigill, blir allt mer sofistikerade. I anslutning till detta, samt även för övrig utveckling inom området, behöver ny teknik, produkter och kunskap anpassas för lokala förhållanden. Flera av Lantmännens leverantörer av till exempel växtskydd, maskiner och gödselmedel är stora multinationella företag. Hur väl vi lyckas i dialogen med dessa är avgörande för utvecklingen av ett hållbart jordbruk.*





**Säg mig vad du äter och jag skall säga dig vem du är....** *Lantmännens produktion av livsmedel påverkas i hög grad av nya livsstilar som medför att konsumtionsmönster och matvanor ändras. Antalet enpersonhushåll ökar och antalet måltider som äts i hemmet minskar. Ett mellanmål eller något snabbt på väg till, eller samtidigt med en aktivitet, är vanligt för många.*

De internationella matinfluenserna blir fler. Samtidigt ökar intresset för livsmedelssäkerhet, lokala produkter, produktionskvalitet och bredare värdefrågor. De senaste åren har även konsumenternas kunskap om kopplingen mellan hälsa och mat resulterat i utökade krav på information om produktens innehåll, ursprung och miljöanpassning.

På grund av tullar och införselavgifter har svenska livsmedelsindustrin historiskt sett varit skyddad från internationell konkurrens. Andra länders gränsskydd medförde samtidigt att få produkter exporterades. För Sveriges del ändrade EU-medlemskapet 1995 detta. Samtidigt som livsmedelsindustrin fick tillgång till nya marknader blev konkurrensen både på hemma- och exportmarknaden avsevärt tuffare. Det pågår en snabb internationalisering inom livsmedelsindustrin och inom dagligvaruhandeln. Från 1995 har Sveriges livsmedelsexport stigit med i genomsnitt 11 procent per år jämfört med drygt 5 procent för den totala varuexporten. Lantmännen

är idag en av Nordeuropas större livsmedelsproducenter med ett antal välkända varumärken som till exempel Kungörnen, Axa, Start, Schulstad, Hatting och Bageri Skogaholm.

Maten har en avgörande betydelse för social hållbarhet och hälsa. I ett globalt perspektiv är fortfarande undernäring ett gigantiskt folkhälsoproblem. I allt fler länder, däribland Sverige, håller dock övervikt på att utvecklas till det dominerande problemet. Här finns ett tydligt mönster där människor i socialt utsatta positioner drabbas hårdast.

Lantmännen arbetar sedan många år med att öka kunskapen bland konsumenterna om kost, motion och hälsa. Det finns även ett stort engagemang i den kreativa samverkan som bedrivs mellan näringsforskning, medicinsk forskning och livsmedelsindustriell verksamhet. Arbetet har resulterat i ett antal högkvalitativa produkter inom området medical food.

## LIVSMEDEL



Lantmännens affärsområden Cerealia Mills, Cerealia Foods & Bread och Cerealia Bakeries utvecklar, tillverkar och marknadsför livsmedel baserade på spannmål. Allt från basprodukter som mjöl, gryn, flingor, müsli, pasta och bröd till färdiga måltidslösningar. Kunderna finns i hela livsmedelskedjan, från bagerier och andra livsmedelsindustrier till grossister, storhushåll samt service- och detaljhandel.

Affärsområdena har en tilltagande internationell verksamhet med produktionsanläggningar i ett flertal andra länder och varumärken som etableras på nya marknader. Följande text speglar en rad svenska exempel, avsikten är dock att kommande år även återge verksamheten i andra länder.

**Information om affärsområdena Cerealia Mills, Cerealia Foods & Bread, Cerealia Bakeries och Invest på sid 38-39.**

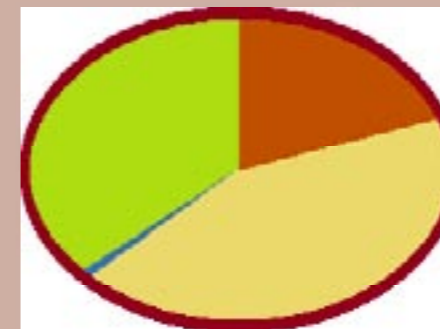
Ceba Foods	Oms: 73 Mkr	Anst: 13
AS-faktor		Anst: 3,5
AnalyCen	Oms: 320 Mkr	Anst: 380
Solanum	Oms: 173 Mkr	Anst: 69

### Råvaror är av största vikt

Konsumenternas ökande intresse för hälso- och hållbarhetsfrågor ställer ytterligare krav på livsmedelsindustrin att informera om produkterna. Lantmännen har lång erfarenhet av odling enligt olika kravspecifikationer från marknaden. Det kan till exempel gälla råvaror till barnmat och bröd eller malt till ölproduktion. I detta arbete ingår att utveckla hållbara odlingssystem och i vissa fall att även kunna spåra råvaran hela vägen tillbaka till fälten den odlats på. För att ge konsumenterna möjlighet att göra aktiva val för steg mot hållbarhet producerar Lantmännen livsmedel med såväl svensk som dansk miljömärkning. Lantmännens bagerier använder idag drygt 60 procent miljöanpassad råvara. Andelen har ökat kontinuerligt sedan andra hälften av 90-talet.



## Andel miljöanpassat bagerimjöl 2004



- ▶ **NATUR+ 43 %**  
 NATUR+ är Cerealia Mills miljö- och kvalitetskoncept som används i Danmark. Läs mer på [www.cerealia.dk](http://www.cerealia.dk)
- ▶ **Konventionellt 36,4 %**  
 Konventionellt står för att spannmålen odlats enligt baskrav och i landet gällande lagstiftning
- ▶ **Svenskt Sigill 19,5 %**  
 Svenskt Sigill är ett kvalitetsmärke som garanterar att råvarorna producerats på kontrollerade gårdar som lever upp till höga krav på säkra livsmedel, miljöansvar och öppna svenska landskap. Läs mer på [www.svensktsigill.se](http://www.svensktsigill.se)
- ▶ **Økologiskt Statskontrollerat 1 %**  
 Statskontrollerat är den danska märkningen för ekologisk produktion och kontrolleras av den danska staten. Läs mer på [www.foedervarestyrelsen.dk](http://www.foedervarestyrelsen.dk)
- ▶ **KRAV 0,05 %**  
 KRAV har producerats enligt EU:s regler för ekologisk produktion. Produktionen kontrolleras årligen av en godkänd kontrollorganisation. Läs mer på [www.krav.se](http://www.krav.se)

### Forskning och produktutveckling

Grunden för produktutveckling och livsmedels säkerhet är Lantmännens forskare och experter inom livsmedelsteknologi, nutrition och mikrobiologi. Affärsområdena har även under lång tid finansierat forskning inom kost och hälsa. Sommaren 2004 inleddes ett forskningsprogram som fokuserar på de mekanismer som antas ligga bakom fullkorns hälsobefrämjande egenskaper.

### Produkter med hälsa i fokus

Axa Sports Club och Uppladdningen engagerar olika grupper i samhället för hur man äter för att prestera bättre. Under 2004 lanserades nya fullkornsprodukter inom bland annat pasta, bröd och pannkaksmixer.

GI, glykemiskt index, är ett mått på hur snabbt och hur mycket ett livsmedel höjer blodsockret efter en måltid. Yoghurtbröd från Axa är första svenska produkt att ange GI på förpackningen. Lågt GI-värde ger längre mättnadskänsla och tycks även kunna sänka blodsocker- och kolesterolvärdena.

GoGreen är namnet på en ny serie hälsosamma vegetariska produkter som lanseras på den nordiska marknaden. Fetthalten i produkterna är låg och tillsatt socker förekommer ytterst sparsamt. Samtliga produkter är nyckelhålmärkta.

Oatly, från ett av Lantmännens intresseföretag Ceba Foods, är en grupp mejeriprodukter som tillverkas av havre istället för mjölk. Havrens fibrer sätter tarmarna i arbete och ger både

mättnadskänsla och ett välmående inre. Dessutom är havre bra för hjärtat, sänker kolesterolhalten i blodet och är en tillgång för allergiker. Produkterna är fria från inblandning av mjölk och soja. De baseras på svensk havre, varav cirka hälften är ekologiskt odlad.

100% Havre är en produkt från AS-Faktor som exemplifierar utnyttjandet av den breda kompetensen inom Lantmännens organisation. Havren odlas enligt särskilda regler, liknande de för utsäde från Svalöf Weibull, och transporteras därefter till Lantmännens kvarn i Järna där den särbehandlas för att inte komma i kontakt med annan spannmål som innehåller gluten. Vid tillverkningen av havregrynen analyseras spannmålen av AnalyCen för att säkerställa att den är helt fri från gluten. 100% Havre, som kan ätas av glutenintoleranta, finns i dagligvaruhandeln. Produkten ingår även i knäckebröd och kakor från Semper.

#### Medical food

Ett allt mer uppmärksammat problem är läkemedelsrester som inte bryts ned av naturen. Genom att använda livsmedel med läkemedelsliknande effekter minskar behovet av syntetiska läkemedel. Tidigare nämnda företag, AS-Faktor, verkar inom forskning och utveckling med medicinsk inriktning. Produkterna baseras på protein AF, Antisekretorisk Faktor, vilket har effekt vid sjukdomar där störd vätsketransport är utmärkande, till exempel vid mag- och tarmsjukdomar samt yrsel. Företaget har etablerat tre medical food-produkter på marknaden; SPC Flakes, Magiformsortimentet och Salovum.

Produkterna har sitt ursprung i forskning och produktutveckling under åttiotalet då antibiotika till smågrisar med magproblem ersattes med specialprocessad spannmål som stimulerar produktionen av protein AF. Idag innehåller mer än hälften av det foder som äts av landets grisar efter avvägning motsvarigheten till SPC flakes.

#### Förnyelsebar energi

Livsmedelsproduktionens påverkan på hållbarhet uppstår främst i råvaruproduktionen men även genom energiförbrukning, transporter och användningen av vatten, restprodukter och avfall samt buller och stoft från anläggningarna. Prioriterade områden är effektivisering av energianvändningen, effektiva transporter och logistiklösningar samt ökade investeringar i anläggningar som drivs med förnyelsebar energi. Produktionsanläggningen i Järna är ett sådant exempel. Våren 2005 invigs en ny ångpanna där bränslet utgörs av restprodukten havreskal. Ångan används för att driva processen i anläggningen samt till fjärrvärme för boende i Järna. Det innebär besparing av cirka 3 200 kubikmeter olja per år, vilket motsvarar uppvärmning av cirka 1 000 normalvillor.

#### Kompetens

Nord Mills, inom Cerealia Mills, har deltagit i ett projekt finansierat inom ramen för svenska regeringens Östersjömiljard. Projektet innefattade kunskapsutbyte mellan kvarnen Rigas Dzirnarnieks, lettiska jordbrukare, lettiska bagare och Nord Mills. Lantmännen har bidragit med projektledning, personalutveckling, odlingsutbildning, miljö- och ekonomistyrning,



praktiktjänstgöring och språkutbildning vid kvarnen Rigas Dzimavnieks. Resultatet är mycket gott och ledde till förbättringar i hela värdekedjan från jordbrukare till slutprodukt.

#### Ledningssystem för kvalitet och kontroll

All livsmedelsproduktion är omgärdad av stränga kvalitets- och hygienkrav. Målet är att samtliga berörda verksamheter inom koncernen ska drivas enligt internationella standarder för livsmedelssäkerhet, till exempel BRC's globala standard (British Retail Consortium) och i enlighet med ett effektivt HACCP-system (Hazard Analysis Critical Control Point). I april 2004 invigde Lantmännen i Umeå Sveriges nyaste och modernaste bageri. Bageriet har mycket höga hygienkrav och sysselsätter cirka 100 personer.

Utvecklingen är snabb och kraven på kvalitetskontroll skärps kontinuerligt. Lantmännens dotterbolag Solanum arbetar

med uppsamling och vidareförädling av färska och kylda potatisprodukter. Från och med 2005 krävs att all odling i Solanums egen förädlingsproduktion, cirka 20 procent av den totala volymen, är IP-certifierad (integrerad produktion). Det kommer att medföra fler Svenskt Sigill-märkta produkter.

AnalyCen Nordic, bedriver verksamhet inom kemiska och mikrobiologiska laboratorietjänster inom områdena lantbruk, livsmedel och miljö. Många olika analyser som kan utföras hos AnalyCen har en direkt eller indirekt påverkan på hållbarhet.

Sambandet mellan foder, växtodling och miljöanalyser är nära kopplat till livsmedel. Näringsvärde och spårämnen i livsmedel har myndigheter, industri och konsumenter ett allt större behov av att känna till, liksom förekomst av främmande ämnen, miljögifter med mera. Mer än två tredjedelar av AnalyCens tjänster säljs externt utanför Lantmännen.



*Utmaningen är att öka andelen råvara från odlingsystem som tar steg mot en hållbar produktion och samtidigt utveckla, pris- och designmässigt attraktiva, säkra produkter för en god hälsa. Vi behöver kombinera den långsiktighet, som ansvaret för åkermarken kräver med snabbt agerande för fortsatt framgång på konsumentmarknaden.*



## HEM & FRITID

**Kan mest om djur och trädgård.....** Om man reste runt på den svenska landsbygden under sjuttio- och åttiotalet kunde man se många övergivna gårdar som en konsekvens av landsbygdens omvandling och avfolkning. Människor flyttade i stor utsträckning från lands- och glesbygdens områden till kommunernas centralorter, som alltmer kom att bli lokala och regionala servicecentra. Idag är bilden delvis en annan – det är inte längre landsbygden utan de små och medelstora tätorterna som fått känna av ”krisen i befolkningsfrågan” med fler tomma lägenheter som följd.

Informationsteknologin gör det möjligt för människor att flytta ut på landet utan att behöva lämna sina jobb. Anspråken på en kvalitativ fritid ökar och priset på fastigheter i attraktiva boendemiljöer på landsbygden är högre än någonsin. Även EU:s gemensamma jordbrukspolitik, som handlar allt mindre om produktion av jordbruksprodukter och allt mer om att utveckla miljön och landsbygden, bidrar till detta.

Den nya gröna vågen påverkar inte bara landsbygden. Aldrig förr har så många ägnat så mycket tid och pengar åt boendet och den egna tuvan. Det finns nästan lika många hemmafixar- och trädgårdsprogram i tv som kanaler.

Antalet familjejordbruk – som traditionellt varit basen för Lantmännens verksamhet – minskar i antal. Samtidigt ökar deltid- och fritidsjordbruket vilket allt mindre bidrar till produktionen av livsmedel men bedriver andra aktiviteter istället. Hästnäringen är ett exempel på verksamhet som ökar.

Affärer baserade på landets drygt 270 000 hästar är en stor

och växande verksamhet i lantbruksföretagen. Avel och uppfödning, uthyrning av stallplatser, turrindning, travverksamhet och hästar som hobby utgör sammantaget huvudverksamhet på mer än 2 000 gårdar.

Lantmännens dotterbolag Granngården är en rikstäckande butikskedja med drygt 120 butiker och visionen att vara den ledande inspirationskällan för alla som vill leva lite närmare sitt ursprung. Här säljs all tänkbar utrustning och foder för djur, bland annat hund- och kattmat från Lantmännens dotterbolag Doggy samt KRAFFT hästfoder.

Granngården har även ett brett urval för både hus och trädgård, bland annat Weibull Trädgårds breda sortiment för både hobbyodlare och yrkesfolk.

Koncernens omfattande kunskap inom odling och djurhållning kommer fritidskunderna tillgodo genom nya och innehållsrika hemsidor, bland annat hos Granngården och KRAFFT Hästfoder.



Granngårdens butiker möter varje dag, ca 20 000 tusen kunder. Att ge dem bästa möjliga inköpsråd och kunskap om hur produkterna bäst skall användas är prioriterat i hållbarhetsarbetet. Under 2005 startar Granngården en kundklubb vilket öppnar för ytterligare möjligheter att kommunicera budskapet om produkter, tjänster och rådgivning, som främjar en god hälsa och minskad miljöbelastning. Granngården har mer än 40 000 produkter. Samordning och harmonisering av sortimentet tillsammans med införandet av ett nytt varuförsörjningssystem kommer att minska transporter. Läs mer om Granngårdens arbete med hållbar utveckling på [www.granngarden.se](http://www.granngarden.se).

#### Hälsosamt foder till häst, hund och katt

Det finns omkring 1,6 miljoner katter, 950 000 hundar och 270 000 hästar i Sverige. Doggy är landets största hund- och kattmatproducent och dessutom nationellt marknadsledande. Sett i ett globalt perspektiv är det senare unikt eftersom stora multinationella företag dominerar i de flesta andra länder. Högkvalitativ djurmat bidrar till bättre hälsa för våra husdjur.

**Mer information om Lantmännen Lantbruk och affärsområdena Granngården och Invest på sid 38-39.**

Doggy	Oms: 371 Mkr	Anst: 140
KRAFFT Hästfoder	Oms: 120 Mkr	Anst: 18

Husse och matte lägger ofta även etiska och miljömässiga aspekter när de väljer mat till sitt sällskapsdjur. Svensk kvalitet är Doggys främsta konkurrensmedel. I tillverkningen läggs särskild vikt vid användandet av svenska råvaror, exempelvis färsk köttråvaror och vete. Doggy lanserar under 2005 en helt ny typ av konserverad produkt som innebär en rad förbättringar ur miljösynpunkt.

Den positiva syn som finns på svensk djurhållning och svenskt miljöarbete har lett till stora framgångar i Tyskland. Doggys tyska dotterbolag Bozita GmbH tilldelades priset som årets exportföretag 2004 av Svenska Handelskammaren och Svenskt Näringsliv. Svenska råvaror är även grunden för landets största leverantör av hästfoder, Lantmännens dotterbolag KRAFFT Hästfoder. Under 2004 var havren i produkten "KRAFFT Havre" odlad enligt Svenskt Sigill. Målet för 2006 är att havren i samtliga produkter ska vara Svenskt Sigill-märkt. KRAFFT:s produkter har rönt stora framgångar och används bland annat till tävlingshästar på högsta internationella nivå.

Djurhälsa och miljöhänsyn går ofta hand i hand. Om fodret tas upp lätt av djurets matsmältning leder det till att en liten mängd av fodrets näringsämnen hamnar i stallgödseln, därmed minskar oönskad tillförsel av spårämnen till marken som exempelvis koppar. Produktutvecklingen har resulterat i mer skonsam energitillförsel samt lägre socker- och stärkelsehalter.



*Lantmännens utmaning är att förmedla erfarenheterna från professionell odling och djurhållning till alla fritidsodlare och husdjursägare. Det innebär att vi behöver bli ännu bättre på att utveckla ett hållbart produktsortiment samt rådgivning i butiker och via hemsidor. Då bidrar vi även till förbättrad djurhälsa och omsorg om våra husdjur.*

**Förnyelsebar energi från åkern.....** För att undvika allvarliga klimatförändringar krävs att vi inom en hundraårsperiod halverar de globala utsläppen av koldioxid, eller kanske – vilket en del forskning talar för – eliminerar dem helt och hållet. Det är ingen lätt uppgift eftersom 80 procent av den globala energiförsörjningen kommer från fossila bränslen, det vill säga kol, olja och naturgas.

Lantmännen och den Gröna sektorn har en nyckelroll i energiomställningen. Bioenergi är sannolikt det enda realistiska alternativet för en snabb omställning till värme och el som inte är fossil och därmed i stort sett klimatneutral.

I Sverige svarar de fossila bränslena för 50 procent av den totala energianvändningen inklusive transporter. Bioenergin (inklusive biologiskt avfall och torv) kommer på andra plats med 20 procent. Detta motsvarar 100 TWh och är en fördubbling på 20 år. Bioenergin är därmed större än både vatten- och kärnkraft, vilka vardera svarar för drygt 15 procent av vår energiförsörjning. De flesta tätorterna i Sverige värms idag upp med bioenergi. Övriga länder i Europa ligger i detta avseende långt efter med ett genomsnitt på 6-7 procent andel bioenergi.

Trots den relativt omfattande användningen av biobränsle i Sverige är potentialen för ytterligare produktion stor. Uppskattningarna av hur mycket mer biobränslen kan bidra med till den svenska energiförsörjningen varierar. Energimyndigheten nämner en möjlig användning av 160 TWh år 2010. Enligt Svenska Bioenergiföreningen kan dagens förbrukning

mer än fördubblas till drygt 200 TWh på lite längre sikt. Även den lägre siffran innebär en ökning som motsvarar energiproduktionen i hela det svenska kärnkraftsprogrammet.

Lantmännens investeringar inom energiområdet har de senaste åren starkt bidragit till att biobränslen från åkermarken utvecklats som ett viktigt komplement till de skogsbaserade. Verksamheten befinner sig i ett tidigt skede och Lantmännen leder den accelererande utvecklingen av kompetens inom området – allt från växtförädling och odlingsteknik till logistik och teknik. Bedömningen är att användning av åkerbaserad bioenergi (till exempel salix, spannmål, halm) har potential att öka med 500 procent de närmaste fem åren.

Även förnyelsebara drivmedel baserade på biomassa i form av etanol, RME, rapsmetylester, och tunga alkoholer är ett viktigt inslag i framtidens nya, hållbara drivmedel. Förnyelsebara drivmedel baserade på spannmål har stor potential. Idag producerar Lantmännen genom bolaget Agroetanol 50 000 kubikmeter etanol, vilket motsvarar cirka 20 procent av användningen i Sverige.





Den framtida utvecklingen inom energi- och drivmedelsområdet påverkas starkt av politiska förutsättningar, inte minst skatter. Även jordbrukspolitiska styrmedel kan i ökad utsträckning komma att användas för att stimulera produktion på åkermark för detta ändamål. Lantmännen Energi (LEA) arbetar näringspolitiskt för att främja biobränsle och biodrivmedel. LEA ger dessutom affärsstöd till övriga delar av koncernen och driver interna projekt för energieffektivisering

Att åkermarken i allt större utsträckning används för biobränslen är inte bara ett ekonomiskt alternativ för lantbrukarna, det bidrar även till hållbar utveckling. Med energiskog och energigräs är marken beväxten året runt. Växternas rötter håller näringsämnen kvar i marken och näringsläckaget till vattendrag minskar.

Energiskog kan samtidigt utgöra en variation i det storskaliga slättlandskapet och fungera som skydd för fåglar och andra djur.

#### Drivmedel och oljor

Koldioxidneutrala drivmedel, inklusive etanol, är från 2004 befriade från både koldioxidskatt och energiskatt under en femårsperiod. Dessutom ges förmånsbeskattade bilar, som körs på miljöanpassat bränsle, skattelättnader.

Regeringen har även beslutat att 50 procent av alla statliga bilar som köps in år 2005, med vissa undantag, ska vara miljöbilar. I många kommuner lämnas även investeringsbidrag vid köp av miljöfordon och ofta har dessa fordon gratis parkering i tätorterna.



#### Information om affärsområdet Energi sid 38-39.

Lantmännen Energi (LEA)	Oms: 12 Mkr	Anst: 7
Agroetanol	Oms: 466 Mkr	Anst: 37
AgroOil	Oms: 852 Mkr	Anst: 16
Agrobränsle	Oms: 40 Mkr	Anst: 11
SBE Svensk BrikettEnergi	Oms: 440 Mkr	Anst: 71
SBE Svensk BrikettEnergi Värme	Oms: 90 Mkr	Anst: 15



Utöver de etanolbilar som finns sker även en inblandning av etanol i vanlig bensin, vilket är den vanligaste användningen av etanol. Högsta inblandning är för närvarande 5 procent. När det blir tillåtet att blanda in 10 procent etanol i bensin, sannolikt inom några år, ökar efterfrågan med cirka 200 000 kubikmeter.

Restprodukten från etanolproduktionen i Agroetanols anläggning kallas drank och avfuktas, torkas samt pressas till pellets. Det ger en högkvalitativ proteinrik foderråvara som bland annat används i Lantmännens fodertillverkning.

AgroOil, har utvecklat ett dieselbränsle, AgroLight, med inbland-

ning av RME (rapsmetylester). Försäljningen av AgroLight utgör för närvarande 70 procent av Lantmännens totala dieselförsäljning.

Under 2005 kommer en ny typ av diesel, Agrodiesel 15, med hela 15 procent inblandning av förnyelsebara råvaror, att lanseras. Företaget är även marknadsledande när det gäller utveckling av miljöanpassade smörjmedel.

#### Fastbränsle

Basen för dotterbolaget Agrobränsle utgörs av energigrödan salix, det latinska namnet för sälg, pil och vide. Företaget arbetar med plantering och försäljning av salix samt svarar

”LANTMÄNNENS DOTTERBOLAG AGROETANOL PRODUCERAR 50 000 KUBIKMETER ETANOL VILKET MOTSVARAR 20 PROCENT AV ANVÄNDNINGEN I SVERIGE”

för tillhörande rådgivning. Till lantbrukarna förmedlas röt-slam från kommunala reningsverk som näring till odlingarna. Agrobränsle köper sedan salix på rot och organiserar skörd, transport samt försäljning av flis till värmeverk, i första hand i närheten av odlingen.

Salix är det mest dominerande åkerbränslet i Sverige och odlas för närvarande på cirka 16 000 hektar. Agrobränsle är världsledande inom förädling av salix och har startat ett dotterbolag i England där intresset för förnyelsebart bränsle från åkermark ökar markant.

Av biprodukter från sågverk tillverkar och säljer SBE Svensk BrikettEnergi, bränsle i form av pellets, briketter, loggs och pulver. Företaget har under 2004 investerat i nya lager som en del i effektivare logistiklösningar. Dotterbolaget SBE Svensk Brikett- Energi Värme äger och driver biobränslebaserade anläggningar för fjärrvärme (panna och distributionsnät) och färdig värme (enbart panna) på 26 olika orter i Sverige samt utför även service i panncentraler.

**ENERGISKOG** består av snabbväxande arter av pil, som benämns salix vilket är det dominerande åkerbränslet.

**STRÅBRÄNSLEN** är ett annat ord för energigräs och halm. Rörflen är det gräs som lämpar sig bäst för svenska förhållanden.

**OLJEVÄXTER** som till exempel raps, kan förädlas till drivmedel som ersättning för dieselolja.

**SPANNMÅL** kan jäsas till etanol för inblandning i bensin, eller som bränsle för att ersätta bensin och dieselolja. Spannmål är även ett ökande fastbränsle. Bland annat övergår allt fler lantbruk till detta energialternativ.

**VALLGRÖDOR OCH GÖDSEL** kan rötas till biogas för värme, el och drivmedel. Rötresten kan föras tillbaka till jordbruksmarken som gödselmedel. Lusern och rörflen är exempel på vallgrödor som lämpar sig att röta.



*Lokal förankring och marknadskontakter tillsammans med en unik kompetens inom växtförädling och hållbar odling är nyckelfaktorer för Lantmännens framgång inom bioenergiområdet. De närmaste åren är det viktigt att produktutvecklingen fortsätter och att vi internt – i övriga verksamheter i koncernen – utnyttjar våra erfarenheter och den snabbt växande kunskapen.*

**”ANVÄNDNINGEN AV ÅKERBASERAD BIOENERGI HAR POTENTIAL ATT ÖKA MED 500 PROCENT DE NÄRMASTE FEM ÅREN”**

## Lantmännens strategi för arbete med hållbar utveckling

Målet för Lantmännen är att skapa förutsättningar för lönsam vegetabilie- och animalieproduktion. Vi ska även förädla åkermarkens resurser på ett ansvarsfullt sätt till foder, livsmedel, energi och till förbättrad livskvalitet. Ansvar för åkermarken kräver långsiktighet. Den kooperativa ägarformen kännetecknas av just långsiktighet och står för mycket som är kopplat till värderingar, etik och hållbar utveckling.

Lantmännens strategi för arbetet med hållbar utveckling är att i alla steg av affärsplaneringen ”planera utifrån framgång”, det vill säga att låta ett ”hållbart Lantmännen” vara utgångspunkten.



Eftersom ingen med säkerhet kan skåda in i framtiden och exakt veta vilka lösningar som tillämpas i ett hållbart samhälle använder vi en principiell beskrivning av hållbarhet – fyra hållbarhetsprinciper. I steg ett av affärsplaneringen, nulägesfasen, kartläggs verksamheten i förhållande till principerna för hållbarhet. Verktuget för detta arbete, som tar fram de betydande aspekterna, kallar vi hållbarhetsanalys.

Steg två är visionsfasen där de olika enheterna, utan att låta sig begränsas av nuläget, listar olika hållbara lösningar och visioner. Slutligen steg tre är att prioritera dessa lösningar i syfte att hitta de lönsamma och utvecklingsbara stegen som verksamheten kan genomföra nästa år. Dessa steg formas till åtgärder och mål i affärsplanen. Prioriteringen bygger på följande frågeställningar:

1. *Är åtgärden ett steg mot hållbarhet?*
2. *Är åtgärden en flexibel plattform för ytterligare förbättringar?*
3. *Ger åtgärden en tillräckligt bra avkastning?*
4. *Kan åtgärden genomföras enbart av vår enhet eller krävs deltagande av andra?*

Uppföljning av åtgärder och mål är en viktig del av affärsplaneringen. Det sker även en uppföljning av viktiga aspekter som av någon anledning saknar åtgärder och mål i aktuell affärsplan. Uppföljningen sker vanligtvis i form av checklistor och styrtalet som integreras i företagets olika system för redovisning. Ett urval av materialet redovisas i denna årliga redovisning.

## Policy Hållbar Utveckling

Policyn innehåller vår strategi och principerna för hållbarhet. Den anger våra förhållningssätt och värderingar avseende hållbar utveckling inom Lantmännen.

### Policy Hållbar Utveckling

Lantmännen ska aktivt bidra i utvecklingen av ett hållbart samhälle genom att skapa bästa möjliga förutsättningar för en hållbar verksamhet. Vår strategi är att steg för steg genomföra åtgärder som förbättrar lönsamheten, är utvecklingsbara och styr verksamheten i en hållbar riktning, baserad på fyra principer för ett hållbart samhälle.

### I det hållbara samhället utsätts inte naturen för systematisk.....

1... koncentrationsökning av ämnen från berggrunden.

Detta innebär bland annat att vi som en del i vår utveckling successivt minskar vårt beroende av fossila bränslen och utvecklar produkter och tjänster som underlättar samhällets omställning till ett hållbart energisystem.

2... koncentrationsökning av ämnen från samhällets produktion.

Detta innebär bland annat att vi som en del i vår utveckling fasar ut sådana ämnen som är svårnedbrytbara, till exempel vissa kemikalier, mot sådana ämnen som är vanliga i naturen, (till exempel jordbakterie i preparatet Cedomon) eller som snabbt bryts ner.

3... undanträngning med fysiska metoder.

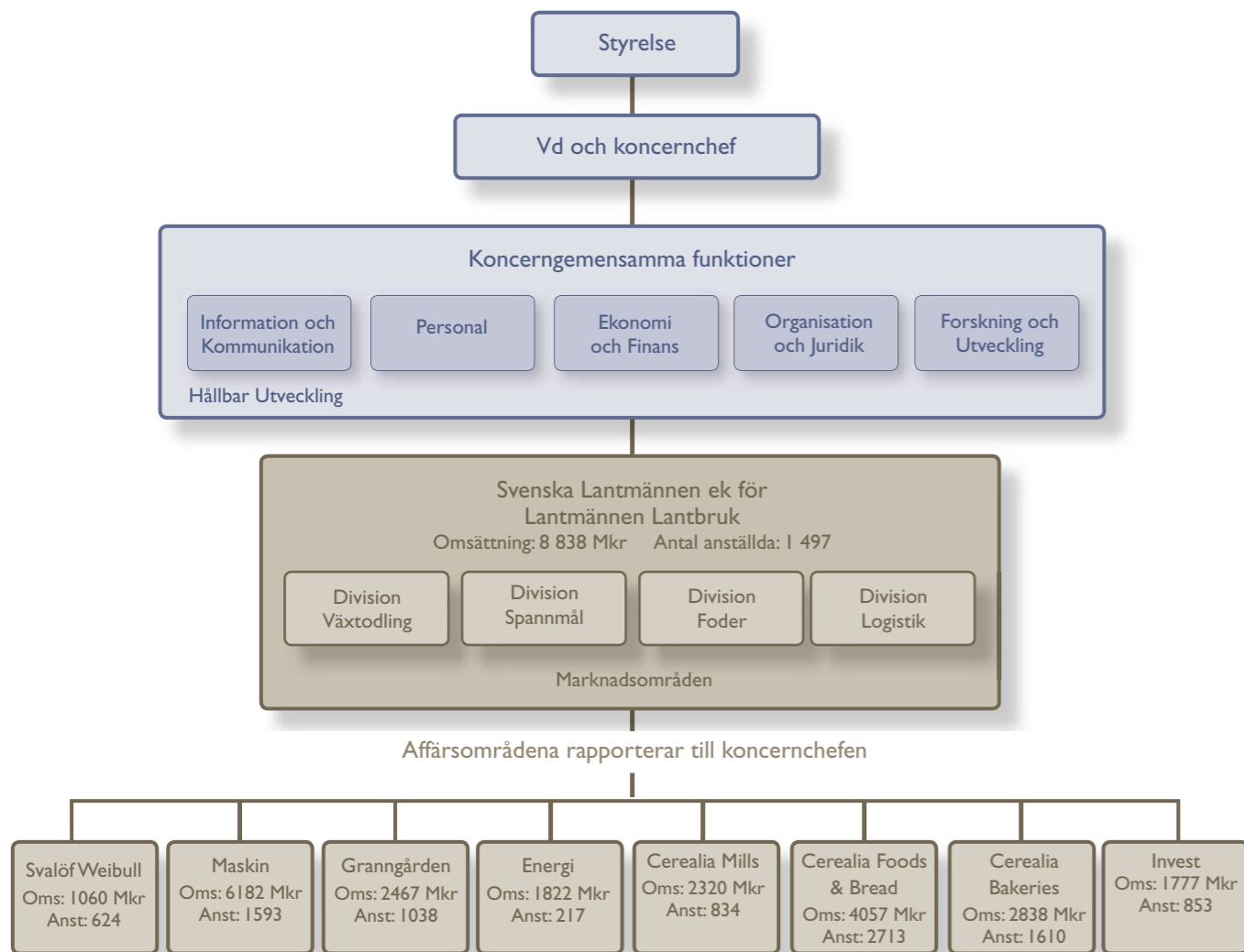
Detta innebär bland annat att vi som en del i vår utveckling verkar för att förnyelsebara råvaror kommer ur välskötta ekosystem, till exempel en hållbar produktion av spannmål som bidrar till åkermark av god kvalitet, biologisk mångfald och ett odlingslandskap med rika natur- och kulturvärden.

Och, i det hållbara samhället hindras inte människor systematiskt....

4... från att tillgodose sina behov.

Detta innebär bland annat att vi som en del i vår utveckling bidrar till att förbättra arbetsmiljö och hälsa för våra medarbetare samt utvecklar produkter och tjänster som är säkra och stödjer en förbättrad folkhälsa.

# Ny koncernstruktur för Lantmännen



Från 1 mars 2005 förenklar Lantmännen sin organisation för att bli en tydligare och mer kundorienterad koncern.

Verksamheten inom Lantmännen Lantbruk lyfts fram i egenskap av kärnverksamhet inom moderföretaget (Svenska Lantmännen ekonomisk förening). Verksamheten i övrigt delas in i åtta affärsområden. Syftet med omorganisationen är att öka kundfo-

kuseringen genom att skapa en koncern med enkel struktur, med färre ledningsnivåer och med tydliga ansvarsområden. Det här är ett av stegen för att nå koncernens mål: att skapa förutsättningar för lönsam vegetabilie- och animalieproduktion samt förädla åkermarkens resurser på ett ansvarsfullt sätt. Den nya organisationen innebär också en centralisering av administrativa funktioner vilket innebär minskat parallellarbete inom koncernen.

## Lantmännen Lantbruk

Köper och säljer spannmål, säljer de förnödenheter som behövs för växtodling (främst växtnäring, utsäde och växtskydd) samt producerar och säljer foderprodukter. Verksamheten bedrivs i fyra divisioner; Spannmål, Växtodling, Foder och Logistik. 13 marknadsområden ansvarar för försäljning och rådgivning av förnödenheter till våra lantbrukskunder. Via marknadsområdena sker även den lokala kontakten med våra ägare/medlemmar.

## Affärsområde Svalöf Weibull

Internationell växtförädlings- och utsädeskoncern som utvecklar, producerar och säljer nya sorter och utsäde för områden med kallt, tempererat klimat. Har sina främsta kunder i Norden, norra Europa och Nordamerika. Koncernen omfattar både lantbruks- och trädgårdsverksamhet. Dotterbolaget Weibull Trädgård är Nordens ledande trädgårdsföretag.

## Affärsområde Maskin

Importerar, marknadsför och säljer traktorer, redskap, tröskor och entreprenadmaskiner. Såväl nya som begagnade. Service och reparation av maskiner samt reservdelsförsäljning.

## Affärsområde Grangården

Har 122 butiker samt ett 50-tal återförsäljare med konsumentsortiment för hus, djur och trädgård. Lantbruksförnödenheter, yrkessortiment för lant- och skogsbruksarbetare, Grangården Park & Mark samt postorderföretaget Nordpost.

## Affärsområde Energi

Uppgiften är dels att förse lantbruket med olika energiprodukter, dels att utveckla en affärsverksamhet som främst baseras på förnyelsebara råvaror från lantbruket.

## Affärsområde Cerealia Mills

Tillverkar mjöl, gryn, mjölmixer, frukostflingor och pasta som säljs till bagerier, livsmedelsindustri och konsument. Har huvudsakligen sin verksamhet i Sverige, Norge och Danmark. Cerealia Mills har en kvarn i Lettland och del i verksamheter i Finland och Tyskland. Via Tyskland nås även den polska marknaden.

## Affärsområde Cerealia Foods & Bread

Produktion och försäljning av färskt bröd. Försäljning av konsumentprodukter som tillverkas av Mills inom pasta, mjöl och frukostprodukter. Produktion och försäljning av färdiga måltidskoncept. Har sin tyngdpunkt i Sverige, Norge och Danmark samt är verksamma i Polen, Baltikum och Ukraina.

## Affärsområde Cerealia Bakeries

Består av tre huvudområden. Fastfood (korv- och hamburgerbröd), Convenience (exempelvis pita, baguetter, franskt hotdogbröd och fyllda produkter) BakeOff (exempelvis Wienerbröd). Tyngdpunkten är förlagd till norra Europa med produktion i Sverige, Norge, Danmark, Polen, Ryssland, Finland och Baltikum. Försäljningskontor i Japan, Spanien, USA och England.

## Affärsområde Invest

Innefattar ett antal bolag med olika verksamheter som förenas av en direkt eller indirekt koppling till produktionen ute i lantbruksföretagen, exempelvis laboratorie- och bioteknikföretag som AnalyCen och Bio-Agri. Analycen bedriver verksamhet i Sverige, Finland, Norge, Danmark och Polen.

# Styrtal och ledningssystem

Här presenteras en översikt av Lantmännens arbete med ledningssystem och styrtal som för vissa verksamheter befinner sig i ett inledande skede medan andra har kommit längre och kan redovisa fördjupningar med ytterligare uppgifter. Lantmännen Lantbruk hänvisar till hemsidan [www.lantmannen.se](http://www.lantmannen.se) och Granngården till [www.granngården.se](http://www.granngården.se). Grön pil betyder en positiv utveckling, gul pil oförändrat och en röd pil negativ utveckling. Känsligheten är tre procent.

GÅRD & ODLING				
ENHET	LEDNINGSSYSTEM	STYRTAL	KOMMENTAR	UTFALL
BIOAGRI		Användning Cedomon och Cerall	Den totala användningen av biologiskt behandlat utsäde ökade med 14 % under 2004. Ökningen består både av ökade volymer på etablerade marknader och att produkten blivit godkänd för användning i fler länder.	↗
LANTMÄNNEN LANTBRUK VÄXTODLING	Certifierat enligt ISO 9001 och ISO 14001	Andel alternativt behandlat utsäde	Under året har den medvetna styrningen att använda biologisk betning med Cedomon där det är möjligt fortsatt, vilket inneburit en ökning från 25 % 2003 till 35 % 2004 inom Lantmännens verksamhet.	↗
		Kadmium i mineralgödsel	Innehållet av kadmium i fosforgödsel fortsätter även under 2004 att minska. 2004 var innehållet av kadmium 6,3 ppm, 2003 8 ppm och 11 ppm 2002. Minskningen är ett resultat av vår inköspolicy.	↗
LANTMÄNNEN LANTBRUK LOGISTIK	ISO 9001 och ISO 14001 är under införande	Miljöanpassat drivmedel truckar	Under året har ett syntetiskt bränsle för truckar prövats vid två av våra logistikcentra med gott resultat. Det har medfört att hela 89 % av truckarna drivs av el eller miljöanpassade drivmedel. Det kan jämföras med 35 % för 2003.	↗
		Leverantörsbedömningar	Vissa transportörer vi tecknar avtal med är paraplyorgan med många delägare och det har därför blivit en utdragen process att få in alla leverantörsbedömningar. Idag är 78 % av transportörerna miljöutvärderade. Nästa steg är ett fördjupat samarbete genom bl a gemensamma styrtal.	↗
LANTMÄNNEN LANTBRUK SPANNMÅL	Certifierat enligt ISO 9001 och GTP	Andel Svenskt Sigill-spannmål	Volymen Svenskt Sigill-spannmål är i stort sett oförändrad. Under 2004 var ca 13 % av den totala mängden invägd spannmål Svenskt Sigill-spannmål	→
		Andel KRAV-spannmål	Invägningen av KRAV-spannmål fortsätter att utvecklas positivt. Under 2004 ökade volymen med ca 25 procent och utgör ca 3,5 % av den totala spannmålmängden.	↗
LANTMÄNNEN LANTBRUK FODER	Certifierat enligt ISO 9001 och ISO 14001. HACCP under införande. GTP för handel med råvaror.	Energieffektivitet	Kraven på bättre pelletskvalitet har lett till en högre energiåtgång i pelletteringen. Dessutom har tillverkad volym minskat under året. Dessa båda faktorer har bidragit till att antal kWh/ton har ökat med ca 4 %.	↘
		Transporteffektivitet bulkfoder	Antalet ton per mil har förbättrats med 4 %. Den positiva utvecklingen beror på större andel returfrakter av bränslepellets och effektivare transportplanering.	↗
		Ursprung foderråvara	Andelen svenska råvaror är oförändrad jämfört med 2003. 54 % procent av foderråvarorna är svenska. Av resterande volym kommer 26 % från övriga EU och 20 % från länder utanför EU.	→

ENHET	LEDNINGSSYSTEM	STYRTAL	KOMMENTAR	UTFALL
LACTAMIN	Certifierat enligt ISO 9001 och ISO 14001. HACCP under införande.	Avfall till deponi	Mängden avfall till deponi ökade med ca 6 % p g a en engångshändelse där en leverantör levererade en kontaminerad råvara som ledde till betydande kassation av färdiga premixprodukter	↘
LANTMÄNNEN LANTBRUK MARKNADS- OMRÅDEN		Spilloljeinsamling	Inför 2003 fanns ett uppdämt behov av insamlingstjänsten då den var ny i sin nuvarande form. Detta tillsammans med vissa kapacitetsproblem hos entreprenören medför 15 % lägre insamlingsresultat 2004.	↘
		Plastinsamling	Mängden insamlad plast minskade med ca 4 % under 2004. Minskningen hänger dock samman med en något lägre försäljning av plast året innan. 80 % av plasten gick till materialåtervinning.	↘

LIVSMEDEL				
ENHET	LEDNINGSSYSTEM	STYRTAL	KOMMENTAR	UTFALL
CEREBALIA MILLS		Miljöanpassad spannmålsråvara	Mängden miljöanpassad spannmålsråvara minskade under 2004 med ca 7 %.	↘
		Energieffektivitet	Under året minskade energiförbrukningen per producerat ton med 6 % som ett resultat av energieffektiviserande åtgärder.	↗
		CO <sub>2</sub> -utsläpp produktion	Koldioxidutsläppen per producerat ton minskade också under året. Bland annat tack vare en ny biobränsleanläggning i Moss, Norge. Dessutom har utfasning av olja som bränsle genomförts på ett antal anläggningar.	↗
		Total avfallsmängd	Den totala avfallsmängden har minskat med ca 8 %. Arbetet med avfallsrutiner och källsortering har bidragit till detta.	↗
CEREBALIA BAGERI- VERKSAMHET (innefattar Foods & Bread och Bakeries)		Avfall till deponi	Avfallet till deponi har ökat något beroende på effektiviseringar av verksamheten som föranlett utskrotning av föråldrad produktionsutrustning.	↘
		Organisation, kompetens	Antalet utbildningstimmar minskade något i jämförelse med 2003 då utbildningstakten var hög pga förestående certifieringar av verksamheten.	↘
CEREBALIA BAGERI- VERKSAMHET (innefattar Foods & Bread och Bakeries)	HACCP eller BRC finns eller är under uppbyggnad vid samtliga anläggningar	Miljöanpassad mjölråvara	Andelen miljöanpassad råvara i bagerierna är 64 % vilket är i nivå med fjolåret. Miljöanpassad defineras här som råvara godkänd enligt koncepten Svenskt Sigill, KRAV, Ökologiskt Statskontrollerat och Natur+.	→
		Energieffektivitet	Fler av bagerierna har haft fokus på energibesparande åtgärder vilket lett till att energiförbrukningen per producerat ton minskat med 6 %.	↗
		CO <sub>2</sub> -utsläpp produktion	För 2004 ingår även verksamheten i Poznan, Polen i koldioxidredovisningen. Där används uteslutande kol som energikälla vilket påverkar den totala koldioxidstatistiken i negativ riktning trots att den totala energiförbrukningen minskat. Ökningen för 2004 är ca 7 %.	↘

ENHET	LEDNINGSSYSTEM	STYRTAL	KOMMENTAR	UTFALL
CEREBLIA BAGERI- VERKSAMHET (innefattar Foods & Bread och Bakeries)	HACCP eller BRC finns eller är under uppbyggnad vid samtliga anläggningar	Total avfallsmängd	Den totala avfallsmängden har ökat med 11 procent. Det beror bland annat på uppkomst av avfall och skrot vid omstrukturering av främst den svenska verksamheten. Dessutom har fokus på produktkvalitet ökat ytterligare vilket leder till fler kassaktioner.	
		Avfall till deponi	Anpassningen till den nya lagstiftning om deponiförbud av organiskt avfall i både Sverige och Danmark har medfört att verksamheterna har sökt nya lösningar för det organiska avfallet. En del används numera till bland annat till djurfoder. Detta har medfört att totalt sett för hela verksamheten har avfallet till deponi minskat med 73 %.	
		Transporter	Under året har logistiken samordnats mellan olika delar av verksamheten vilket minskat utsläppen av koldioxid vid transporter med ca 15 %.	
ANALYCEN	Certifierat enligt ISO 9001 och ISO 14001	Lösningssmedelsanvändning	Den långsiktiga trenden är att lösningssmedelsanvändningen minskar tack vare metod- och instrumentutveckling. Under året har dock lösningssmedelsförbrukningen i förhållande till omsättningen ökat med 3,6 % mest beroende på prisändringar för våra tjänster. Styrtalet gäller endast verksamheten i Lidköping.	

HEM & FRITID				
ENHET	LEDNINGSSYSTEM	STYRTAL	KOMMENTAR	UTFALL
GRANNGÅRDEN	Certifierat enligt ISO 9001 och ISO 14001.	Andel MPG-Glykol	MPG är en modern kylarglykol baserad på propylenglykol. Genom att den är hälsoanpassad finns inte någon risk för allvarlig förgiftning om produkten hamnar i orätta händer och tex dricks av barn. Försäljningsandelen MPG ökade från 11 % till 14 %.	
		Andel biologiskt nedbrytbar hydraulolja	Entreprenadsidan ökar sin användning av biologisk hydraulolja. Tyvärr har försäljningen minskat från ca 11 % till ca 9 % av totalvolymen hydraulolja.	
		Andel BioSåg	BioSåg är en vegetabilisk sågkedjeolja baserad på rapsolja. Det finns en stor potential att öka volymen till privatkunder. Försäljningsandelen minskade under 2004 från 32 % till ca 23 %.	
		Avfallskostnad	Avfallskostnaden har minskat något i förhållande till omsättningen. Flera butiker har sänkt de fasta kostnaderna genom en bättre optimering av storlek och tömningsfrekvens på sorteringskärlen.	
		Deponi	Genom att sortera avfallet bättre har volymerna med blandat avfall till deponi minskat med mer än 50 %.	
		Miljösanktionsavgifter	Genom utbildning och samarbete med våra leverantörer ökar kunskapen om den miljölagstiftning som berör butik. De tillsynsbesök som gjorts under året har liksom förra året inte föranlett några miljösanktionsavgifter.	
DOGGY	Certifierat enligt ISO 9001 och ISO 14001.	Utsläpp till vatten	Genom investering i nytt reningsverk och förbättrade arbetsrutiner har vi minskat belastningen i kommunens reningsverk. Utsläppen (BOD7) minskade med nära 40 % under 2004.	
		Slam	Genom investeringen i reningsverket har också slammängden reducerats med ca 65 %. Förutom minskade mängder att ta hand om innebär det också färre transporter av slam från tillverkningen.	
KRAFFT Hästfoder		Råvara	Under 2004 påbörjades användning av Svenskt Sigill-spannmål som råvara i våra hästfoder. Ca 12,5 % av den totala råvarumängden är Svenskt Sigill.	

ENERGI				
ENHET	LEDNINGSSYSTEM	STYRTAL	KOMMENTAR	UTFALL
AGRO-ETANOL		Intern energi-användning	Under året har processen optimerats ytterligare och en energieffektivisering i framställningsprocessen med ca 6 % har uppnåtts.	
AGRO OIL	ISO 9001 är under införande	Andel miljöanpassade hydrauloljor	Marknaden är avvakrande. Inom skogsbolagen är det miljöanpassad olja i nästan alla maskiner. På anläggningssidan har man kommit en bit på väg, men stannat upp. Övrig marknad är fortfarande marginell. Andelen miljöanpassade hydrauloljor ligger oförändrat på 21 %.	
		Andel miljöanpassade sågkedjeoljor	För sågkedjeoljor har marknaden varit relativt stabil de senaste åren, det är framförallt skogsbolagen och deras entreprenörer som står för användningen av miljöanpassad kedjeolja. Under året var andelen miljöanpassade sågkedjeoljor 39 %.	
		Andel miljöanpassade avfettningsmedel	Under året har en lyckad införsäljning av ett nytt miljöanpassat avfettningsmedel genomförts. Detta har medfört en ökning från 23 % till 31 % försäljningsandel av miljöanpassat avfettningsmedel.	
		Andel miljöanpassade drivmedel	I en totalt sett vikande marknad 2004 med något lägre volymer än 2003 så har andelen AgroLight ökat från 68 % till 70 % av Agro Oils totala diesel-försäljning.	
AGROBRÄNSLE		Plantering Europa	Planteringen utomlands är fortfarande mycket liten, 580 ha för hela Europa. Den kommer dock troligen att öka varje år framöver allt eftersom ny jordbrukspolitik och energipolitik får genomslag	
		Bränsle	Antalet skördade GWh minskade under 2004 från 2003 års toppnoteringar runt 200 GWh till 129 GWh. Det beror på en mindre mängd skördemogen skog inför 2004 och dessutom sämre skördeförhållanden under året.	
SBE SVENSK BRIKETT-ENERGI	Certifierat enligt ISO 9001 och ISO 14001	Intern transport-effektivitet	Den varma vintern medförde att produktionen inte gått för fullt vilket har resulterat i att större mängder råvara lagrats än normalt. Detta kräver mer hantering vilket fått ett genomslag i nyckeltalet för bränsleförbrukning vid interna transporter. Energiförbrukning vid interna transporter ökade med ca 10 % till 1,8 kWh/MWh bränsle.	
		Tillsatsenergi	Även detta styrtal påverkas av den något lägre produktionen. Genomförda elbesparande åtgärder har resulterat i att styrtalet är oförändrat trots att produktionen minskat. 23 kWh el per MWh bränsle förbrukas vid produktion av förädlade bränslen.	
SBE SVENSK BRIKETT-ENERGI VÄRME	Certifierat enligt ISO 9001 och ISO 14001	Andel förnyelsebar energi	Andelen förnyelsebar energi i anläggningarna ökade ytterligare under året från 89 % till 93 %.	

## Anmälnings- och tillståndspliktig verksamhet

Lantmännen bedriver i olika delar av koncernen anmälnings- och tillståndspliktig verksamhet enligt förordning (1998:899) om miljöfarlig verksamhet och hälsoskydd. Tabellen nedan avser endast de delar av verksamheten som omfattas av svensk miljölagstiftning.

ENHET	ANMÄLNINGSPLIKTIGA VERKSAMHETER (ST)	TILLSTÅNDSPLIKTIGA VERKSAMHETER (ST)	KOMMENTAR
<b>GÅRD &amp; ODLING</b>			
Svalöf Weibull	3		Växthus, laborativ verksamhet och siloanläggning
Division Växtodling	5		Utsädesrenserier
Div Logistik		4	Logistikcentra
Lantmännen Maskin	7		Fordonstvättar
Div Spannmål	56	12	Spannmålsanläggningar
Div Foder	1	8	Foderfabriker
Lactamin		2	Foderfabriker
<b>LIVSMEDEL</b>			
Cerealia Mills		4	Kvarnar, pasta- och frukostfabriker
Cerealia bageriverksamheten	6		Bagerier
Solanum		1	Anläggning för tvätt, packning och kylning av potatis
AnalyCen	1		Laborativ verksamhet
<b>HEM &amp; FRITID</b>			
Doggy AB		1	Tillverkning av djurfoder.
<b>ENERGI</b>			
Agroetanol		1	Etanolfabrik
Agrobränsle	2		Dammar för lagring av slamvatten
SBE Svensk BrikettEnerg	6	1	Bränslefabriker
SBE Svensk BrikettEnerg Värme	16		Pannanläggningar

## Medarbetare, ledarskap och kompetensutveckling

Lantmännens ambition är att leda förändringen och utvecklingen i den Gröna sektorn. I den processen är arbetet med hållbar utveckling och personalfrågor grundläggande, liksom ett tydligt ledarskap som engagerar och attraherar medarbetare med rätt kompetens.

### Personalfrågorna lyfts upp på koncernnivå

Att medarbetarna har rätt kunskap och erfarenhet för sina uppgifter är centralt, men också att det finns en gemensam grund att utgå ifrån i ledarskapet. Lantmännens nya koncernstruktur med färre ledningsnivåer och tydliga ansvarsområden ger förutsättningar för ett ökat engagemang hos medarbetarna. Vi eftersträvar ett decentraliserat beslutsfattande med ett ärligt och öppet ledarskap som skapar förtroende för chefen, stolthet över företaget och trygghet i organisationen.

I koncernledningen ingår en nyinrättad funktion som personaldirektör med övergripande ansvar för personalfrågorna i hela Lantmännenkoncernen. KompetensForum, som tidigare varit en egen funktion vid huvudkontoret, ingår nu i den nya personalorganisationen. Arbetet här koncentreras till fyra huvudområden: program, uppdragsutbildning, konsultationer och nätverksbyggande. De löpande programmen omfattar ett stort antal områden, från affärsutveckling och personlig utveckling till truckförarutbildning. Uppdragsutbildningen sker i skräddarsydda program för organisationer och arbetsgrupper.

De direkta konsultinsatserna har framförallt gällt styrelser och ledningsgrupper och omfattat omvärlds- och nulägesanalyser med inriktning på gruppens egna förmåga till konflikthante-

ring och kommunikation. Nätverksbyggandet sker huvudsakligen bland personer med likartade yrkespositioner och ofta i samarbete med andra företag inom svenskt näringsliv.

Många av Lantmännens verksamheter är högt specialiserade och sysselsätter ett litet antal personer vid ett fåtal anläggningar. Internutbildningen är därför omfattande. Flera dotterbolag driver dessutom egna ledarskapsprogram.

Eftersom vi hittills inte arbetat koncernmässigt med personalfrågorna kommer övergripande medarbetarstatistik att redovisas nästa år. Man kan dock konstatera att exempelvis Lantmännen Lantbruks sjukfrånvaro, 3,3 procent, är avsevärt lägre än den officiella statistik 5,5-6 procent som redovisas av Svenskt Näringsliv. I sammanhanget kan nämnas att Lantmännen bedriver ett framgångsrikt rehabiliteringsprogram för långtidssjukskrivna.

Inom majoriteten av Lantmännens verksamheter genomförs regelbundna medarbetarundersökningar, där resultaten används för att genomföra förändringar som speglar medarbetarnas behov och förväntningar.

Lantmännen strävar efter att ta tillvara mäns och kvinnors skilda erfarenheter. En jämnare könsfördelning skapar effektivare arbetsgrupper och arbetsklimat.

# Adresser

Här hittar du adressuppgifter för de bolag som ingår i redovisningen. Dessutom finns mailadress till kontaktpersoner för frågor kring hållbar utveckling i respektive bolag.

## Produktion av "Steg mot hållbarhet 2004" Avdelning Hållbar Utveckling

### Camilla Välimaa

Tfn: 08-657 41 98  
camilla.valimaa@lantmannen.se

### Claes Johansson

Tfn: 08-657 43 83  
claes.johansson@lantmannen.se

Svenska Lantmännen ek för  
Box 30192  
104 25 Stockholm  
Tfn: 08-657 42 00  
www.lantmannen.se

### Acanova AB

Box 810  
751 01 Uppsala  
Tfn: 018-67 19 05  
www.acanova.se

**Patrik Enfält, vd**  
patrik@acanova.se

### Agrobränsle AB

Box 1743  
701 17 Örebro  
Tfn: 019-605 17 80  
www.agrobransle.se

**Gustav Melin, vd**  
gustav.melin@agrobransle.se

### Agroetanol AB

Box 932  
601 19 Norrköping  
Tfn: 011-15 52 00  
www.agroetanol.se

### Jan-Erik Andersson

jan-erik.andersson@agroetanol.se

### Agro Oil AB

Box 30192  
104 25 Stockholm  
Tfn: 08-657 41 00  
www.agrol.se

### Kjell Lindqvist, vd

info@agrol.se

### AnalyCen Nordic AB

Box 905  
531 19 Lidköping  
Tfn: 0510-887 00  
www.analycen.se

### Lena Olsson

lena.olsson@analycen.se

### AS-faktor AB

Box 301 92  
104 25 Stockholm  
Tfn: 08-657 42 70  
www.as-faktor.se

### Lars Sjöstrand, vd

lars@as-faktor.se

### BioAgri

Box 914  
751 09 Uppsala  
Tfn: 018-67 49 00  
www.bioagri.se

### Anders Hartman, vd

anders.hartman@bioagri.se

### Bygglant

Box 1743  
701 17 Örebro  
Tfn: 019-605 17 00  
www.bygglant.se

### Bengt Andersson, vd

bengt.andersson@bygglant.se

### Ceba Foods AB

Scheelev. 18  
223 63 Lund  
Tfn: 046-19 13 10  
www.oatly.com

### Mats-Ola Kindstedt, vd

mats.ola.kindstedt@oatly.com

### Cerealia Bakeries

Oensvej 28  
8700 Horsens  
Tfn: +45 762 85 000  
www.cerealia.se

### Lone Rosing

lrg@unibake.dk

### Cerealia Foods & Bread

153 81 Järna  
Tfn: 08-51 97 87 00  
www.cerealia.se

### Jörgen Swahn

jorgen.swahn@cerealia.se

### Cerealia Mills

Box 267  
201 22 Malmö  
Tfn: 040-660 88 00  
www.cerealia.se

### Camilla Krook

camilla.krook@cerealia.se

### Doggy AB

447 84 Vårgårda  
Tfn: 0322-66 65 00  
www.doggy.se

### Åsa Dufva

asa.dufva@doggy.se

### Granngården AB

205 03 Malmö  
Tfn: 040-22 54 00  
www.granngarden.se/

### Eva Magnusson

eva.magnusson@granngarden.se

### KRAFFT Hästfoder AB

311 83 Falkenberg  
Tfn: 0346-495 90  
www.krafft.nu

### PG Åhäll, vd

p.g.ahall@krafft.nu

### Lactamin AB

Box 44  
610 20 Kimstad  
Tfn: 011-28 36 60

### Håkan Nordholm

hakan.nordholm@lactamin.se

### Lantmännen Lantbruk

Svenska Lantmännen ek för  
Box 30192  
104 25 Stockholm  
Tfn: 08-657 42 00  
www.lantmannen.se

### Arne Rantzow, Lantbrukschef

arne.rantzow@lantmannen.se

### • Växtodling

#### Gunilla Brangefeldt

gunilla.brangefeldt@lantmannen.se

### • Spannmål

#### Stefan Persson

stefan.persson@lantmannen.se

### • Foder

#### Gustav Kämpe

gustav.kampe@lantmannen.se

### • Logistik

#### Caroline Andersson

caroline.andersson@lantmannen.se

### Lantmännen Energi AB

Box 301 92  
104 25 Stockholm  
Tfn: 08-657 42 00  
www.lea.se

### Göran Wadmark, vd

goran.wadmark@lantmannen.se

### Lantmännen Maskin AB

311 83 Falkenberg  
Tfn: 0346-850 00  
www.lantmannenmaskin.se

### Håkan Bergqvist

hakan.bergqvist@lantmannenmaskin.se

### Lantmännen Maskinimport AB

Box 174  
201 21 Malmö  
Tfn: 040-38 64 00  
www.lmb.lantmen.se/

### Arne Sörensson, vd

arne.sorensson@lmb.lantmannen.se

### SBE Svensk BrikettEnergi AB

Box 5  
561 21 Huskvarna  
Tfn: 036-38 78 70  
www.brikettenergi.se

### Lars Lindquist

lars.lindquist@brikettenergi.se

### SBE Svensk BrikettEnergi Värme AB

Box 15  
561 21 Huskvarna  
Tfn: 036-38 78 70  
www.brikettenergi.se

### Ivar Karlsson, vd

ivar.karlsson@brikettenergi.se

### Solanum AB

Box 56  
244 21 Kävlinge  
Tfn: 046-72 21 00  
www.solanum.se

### Egon Agmell, vd

egon@solanum.se

### Svalöf Weibull AB

268 81 Svalöf  
Tfn: 0418-66 70 00  
www.swseed.se

### Johanna Hagman

johanna.hagman@swseed.com

### Swecon Anläggningsmaskiner AB

Box 55  
631 02 Eskilstuna  
Tfn: 016-42 95 00  
www.swecon.com

### Kjell Ivarsson

kjell.ivarsson@swecon.com

*Produktion: Upstairs Communication,  
Magnus Huss och Lantmännen information.*

*Foto: Bror Johansson/eyeQnet, Bengt Ekberg/eyeQnet, Mats Widén/Johnér, Magnus Rietz/Johnér, Magnus Rietz/Johnér, Per Magnus Persson/Johnér, Hans Bjurling/Johnér, Sven Olof Jonn/Johnér, Carina Gran/Folio, IBL Bildbyrå, David Zimmerman/Masterfile, Rommel/Masterfile, Sture Björnson/Bildarkivet, Karsten Thormaehlen/Mauritius images, Upstairs Communication, Ceba, Svalöf Weibull, SBE Svensk BrikettEnergi, Cerealia Foods & Bread.*



341488





	<p>Box 30192, 104 25 Stockholm Telefon 08-657 42 00, Fax 08-618 69 32 E-post <a href="mailto:info@lantmannen.se">info@lantmannen.se</a></p>	 <p><b>Lantmännen</b></p>
	<p>Steg mot hållbarhet 2004</p>	<p><a href="http://www.lantmannen.se">www.lantmannen.se</a></p>